

EFNU

NUMMELAN LENTOPAIKAN TOIMINTAKÄSIKIRJA



Versio 1.05

Sisällysluettelo

| | |
|---|----------|
| SISÄLLYSLUETTELO | 2 |
| 1. YLEISTÄ | 4 |
| 2. ORGANISAATIO JA YHTEYSTIEDOT | 4 |
| 2.1 LENTOPAIKAN PITÄJÄN YHTEYSTIEDOT | 4 |
| 2.2 LENTOPAIKAN PÄÄLLIKÖN YHTEYSTIEDOT | 4 |
| 3. NUMMELAN LENTOPAIKAN YLEISTIEDOT | 5 |
| 3.1 SIJAINTI JA ICAO-KOODI | 5 |
| 3.2 KIITOTIE- JA RULLAUSTIET | 5 |
| 3.3 ASEMATASOT | 5 |
| 3.4 KIIINTEISTÖT..... | 5 |
| 3.5 KUNNOSSAPITOJÄRJESTELYT | 5 |
| 3.6 POLTTOAINEJÄRJESTELYT..... | 5 |
| 3.7 PALO- JA PELASTUSPALVELUJÄRJESTELYT..... | 5 |
| 4. MAASSA TAPAHTUVA TOIMINTA | 6 |
| 4.1 AJONEUVOPYSÄKÖINTI JA PORTIT | 6 |
| 4.2 HENKILÖIDEN LIIKKUMINEN ASEMATASOLLA..... | 6 |
| 4.3 HENKILÖIDEN LIIKKUMINEN KIITO- JA RULLAUSTEILLÄ | 6 |
| 4.4 AJONEUVOLIIKENNE LENTOKENTTÄALUEELLA..... | 6 |
| 5. LENTOTOIMINTA | 7 |
| 5.1 YLEISTÄ | 7 |
| 5.3 YÖLENTOTOIMINTA | 7 |
| 5.4 ILMA-ALUSTEN PYSÄKÖINTI ASEMATASOLLA | 7 |
| 5.5 ILMA-ALUSTEN RULLAAMINEN ASEMATASOLLA..... | 7 |
| 5.6 ILMA-ALUSTEN KOEKÄYTÖT | 8 |
| 5.7 ILMA-ALUSTEN TANKKAUS..... | 8 |
| 5.8 KIITO- JA RULLAUSTEIDEN KÄYTTÖ LENTOTOIMINNASSA | 8 |
| 5.9 PURJE- JA HINAUSLENTOTOIMINTA | 9 |
| 5.10 MOOTTORILENTO-, MOOTTORIPURJELENTO- JA ULTRAKEVYTLENTOTOIMINTA | 10 |
| 5.11 LIIDINTOIMINTA | 10 |
| 5.12 LENNOKKI- SEKÄ MIEHITTÄMÄTÖN LENTOTOIMINTA..... | 10 |
| 5.12.1 LENNÄTYSTOIMINTA LENNOKKIKENTÄLTÄ..... | 11 |
| 5.12.2 LENNÄTYSTOIMINTA KIITO- JA RULLAUSTEILTÄ..... | 11 |
| 5.13 MUU TILAPÄINEN LENTOTOIMINTA | 11 |
| 5.13.1 HELIKOPTERILENTOTOIMINTA | 11 |
| 5.13.2 LASKUVARJOHYPPYTOIMINTA | 11 |
| 5.14 ERITYISOHJEITA LÄHIALUEEN ILMATILASSA TOIMIMISEEN | 12 |

| | | |
|--------|--|----|
| 5.14.1 | TAITOLENTO | 12 |
| 5.14.2 | PURJELENNON KOULUTUSTOIMINTA | 12 |
| 5.15 | LENTOONLÄHTÖ | 12 |
| 5.16 | LÄHESTYMINEN JA LASKU | 12 |
| 5.17 | LASKUKIERROSLENTÄMINEN..... | 13 |
| 6. | RADIOT JA RADIOLIIKENNE | 13 |
| 6.1 | RADIOTAAJUDET JA YLEISKUTSU | 13 |
| 6.2 | ILMA-ALUSTEN JA LIITIMIEN VAATIMUKSET | 13 |
| 6.3 | LIIKENNEILMOITUKSET..... | 14 |
| 6.4 | RULLAUS- JA LENTOONLÄHTÖILMOITUKSET | 14 |
| 6.5 | LÄHESTYMISILMOITUKSET | 14 |
| 6.6 | LASKUILMOITUKSET..... | 14 |
| 6.7 | LIIKENNEILMOITUSTEN YKSITYISKOHTIA | 15 |
| 7. | OHJEET LENTO-ONNETTOMUUSTILANTEESSA TAI MUUSSA HÄTÄTAPUKSESSA..... | 15 |
| 7.1 | YHTEYDET..... | 15 |
| 7.2 | SAMMUTTIMIT JA MUU PELASTUSVÄLINEISTÖ..... | 15 |
| 7.3 | LÄHIMMÄN PELASTUSASEMAN SIJAINTI | 15 |
| 7.4 | PELASTUSTIET JA SAAPUMISREITIT KENTTÄALUEELLE..... | 15 |
| 8. | MUU TILAPÄINEN TOIMINTA (EI-LENTOTOIMINTA) | 16 |
| 9. | MERKINANTOPAIKKA JA ILMOITUSTAULUT | 16 |
| 9.1 | MERKINANTOPAIKKA | 16 |
| 9.2 | ILMOITUSTAULUT | 16 |
| 10. | POLTTO- JA VOITELUAINEET..... | 16 |
| 10.1 | SÄILYTYS JA KÄSITTELY..... | 16 |
| 10.2 | PALO- JA YMPÄRISTÖVAHINKOJEN TORJUNTA | 17 |
| 11. | VOIMASSAOLO, MUUTOKSET, KOPIOINTI JA JAKELU | 17 |
| 11.1 | VOIMASSAOLO | 17 |
| 11.2 | MUUTOKSET..... | 17 |
| 11.3 | KOPIOINTI | 17 |
| 11.4 | JAKELU | 18 |
| 12. | LIITTEET | 19 |
| | LIITE 1: EFNU LDG KARTTA | 20 |
| | LIITE 2: RULLAUSREITTI ODOTUSPAIKALLE 04 KUN ON PURJELENTOTOIMINTAA | 20 |
| | LIITE 3: EFNU AJONEUVOPYSÄKÖINTI JA PORTIT | 21 |
| | LIITE 4: EFNU SAMMUTTIMIT JA MUU PELASTUSVÄLINEISTÖ..... | 22 |
| | LIITE 5: EFNU PELASTUSVIRANOMAISEN SAAPUMISREITTI JA PORTIT KENTTÄALUEELLE | 23 |

1. YLEISTÄ

Tämä toimintakäsikirja on laadittu lentopaikan pitäjän (Nummelan Lentokenttäyhdistys ry) toimesta. Toimintakäsikirja perustuu ja siinä viitataan ilmailumääräyksiin OPS M1-6, OPS M1-1, OPS M2-9, AGA M1-1 sekä GEN M1-2.

Toimintakäsikirjan tarkoituksena on antaa ohjeet turvalliselle lentotoiminnalle sekä muulle ilmailutoiminnalle Nummelan lentopaikan alueella. Toimintakäsikirjassa annetaan ohjeistus myös maassa tapahtuvalle liikkumiselle ja toiminnalle. Ensisijaisena tarkoituksena on turvallisen toimintaympäristön muodostaminen.

Nummelan lentopaikalla tai sen ilmatilassa säännöllisesti, toistuvasti, kotikenttänään yms. toimiva henkilö on veloitettu tutustumaan tähän toimintakäsikirjaan, sen ohjeisiin sekä ennen kaikkea noudattamaan niitä. Niin ikään on Nummelan lentopaikalla toimiva veloitettu puuttumaan havaittuihin puutteisiin tai rikkomuksiin ja ilmoittamaan niistä lentopaikan päällikölle. Lentopaikan päälliköllä on asemansa puolesta edelleen ilmoitusvelvollisuus ilmailuviranomaiselle.

Nummelan lentopaikalle saapuva tai sieltä käsin toimiva ilma-aluksen päällikkö on velvollinen tarkistamaan ilmailutiedotuspalvelusta lentopaikkaa mahdollisesti koskevat NOTAM-tiedotukset.

2. ORGANISAATIO JA YHTEYSTIEDOT

Lento- tai muuhun ilmailutoimintaan liittyvissä käytännön asioissa ja kysymyksissä suositellaan yhteydenottoa ensisijaisesti lentopaikan päällikköön.

2.1 Lentopaikan pitäjän yhteystiedot

Nummelan lentokenttäyhdistys Ry
Käyntiosoite:
Lentokentäntie 5
03100 Nummela

Postiosoite:
Hommaksentie 63b
02440
Luoma

Puheenjohtaja Tom Arppe
Puh. 050 386 5368
E-mail:
info@efnu.fi

2.2 Lentopaikan päällikön yhteystiedot

Tom Arppe
Puh. 050 386 5368
E-mail: info@efnu.fi

3. NUMMELAN LENTOPAIKAN YLEISTIEDOT

Nummelan lentopaikka on Nummelan harjun päällä keskellä Nummelan taajamaa sijaitseva vilkas lentokenttä. Kesäisin kentällä on aktiivista purjelentotoimintaa. Purjelentokoulutuksesta ja hinaustoiminnasta vastaa Cumulus ry. Kentällä on myös vilkasta moottorilentokoulutusta BF-Lennon, sekä ultrakevytkoulutusta Mäntsälän ilmailukerhon toimesta. Lentokentällä on aktiivinen lennokkikerho sekä useita miehittämättömän ilma-aluksen käyttäjiä.

Kentän ympäristölupa asettaa rajoituksia kentän toiminnalle, minkä vuoksi vierailijoiden tulee huomioida julkaistut rajoitukset kentän toimintaan. Jatkuva läpilaskuharjoittelu on kielletty ja kello 21:00-09:00 suomen aikaa lennot on rajoitettu vain välttämättömiin matkalentojen saapumisiin ja lähtöihin. Ympäristöluvan mukaan kaikki tankkaukset tulee suorittaa tankkauspaikalla.

3.1 Sijainti ja ICAO-koodi

Lentopaikan mittapiste (ARP; Aerodrome Reference Point): 602002 N 0241747 E

- Korkeus merenpinnasta: **367 FT (112 M)**
- ICAO-koodi: **EFNU**

3.2 Kiitotie- ja rullaustiet

Kiitotie: 22/04 1200 x 20 m, asfaltti

Kiitotie: 27/09 600 x 8 m, asfaltti/sora

Rullaustiet ovat käytössä koko kiitotien pituudelta ja ne on asfaltoitu. Kiitotien 04 alkuun ulottuva rullaustie voi olla varattu purjelentotoimintaan, jolloin rullaukseen on käytettävä kiitotietä. Kentänpitäjä ei ole määritellyt rullausteitä millekään ilma-alusluokalle.

Katso: [Liite 1: EFNU LDG-kartta](#)

3.3 Asematasot

Lentopaikalla on yksi käytössä oleva asemataso, joka sijaitsee kiitotie 22 kynnyksen kaakkoispuolella.

3.4 Kiinteistöt

Lentokenttäalueen kiinteistöjä omistavat Cumulus rf / ry, MILK ry sekä BF-Lento Oy. Asematason lähetyillä toimii myös Air Hotel.

3.5 Kunnossapitojärjestelyt

Lentopaikalla ei ole säännönmukaista talvikunnossapitoa. Tarkemmat tilannekohtaiset tiedot saa lentopaikan päälliköltä.

3.6 Polttoainejärjestelyt

Lentopaikalla ei ole kaupallista polttoainejakelua.

3.7 Palo- ja pelastuspalvelujärjestelyt

Lentopaikalla ei ole toimivaa palo- ja pelastuspalvelua. Toimintamenetelmät lento-onnettomuus- tai muussa hätätapauksessa on kuvattu kohdassa [OHJEET LENTO-ONNETTOMUUSTILANTEESSA TAI MUUSSA HÄTÄTAPAUKSESSA](#).

4. MAASSA TAPAHTUVA TOIMINTA

4.1 Ajoneuvopysäköinti ja portit

Varsinaista autojen pysäköintipaikkaa ei tällä hetkellä ole. Autot on kuitenkin pysäköitävä nesteitä läpäisemättömällä pinnalle. Portteja lentopaikalle on kaksi, Air Hotellin parkkipaikan lounas sekä koillispuolella. Yleisesti käytössä on koillispuolen portti, joka sijaitsee ns. koulutustilan läheisyydessä.

Lennokkipaikan käyttöön voi perustellusta syystä saada avaimen ns. hiihtäjien majan porttiin.

4.2 Henkilöiden liikkuminen asematasolla

Lentopaikalla liikkuminen on sallittu ainoastaan toimintaa harjoittaville henkilöille tai ryhmille. Asematasolla liikkuva on velvollinen huolehtimaan mukanaan olevien ulkopuolisten henkilöiden turvallisuudesta.

Yleisohjeet kenttäalueella liikkumiseen ja toimimiseen:

- 1) Noudata aina yleistä varovaisuutta
- 2) Huolehdi etenkin pienten lasten turvallisuudesta
- 3) Älä lähesty rullaavaa tai käynnissä olevaa ilma-alusta, jos se ei ole välttämätöntä
- 4) Älä seiso rullaavien tai käynnissä olevien ilma-alusten tiellä
- 5) Liiku tarvittaessa reilusti sivuun merkiksi ilma-aluksen päällikölle, että olet nähnyt hänet ja annat tietä

4.3 Henkilöiden liikkuminen kiito- ja rullausteillä

Lentotoimintaan kuulumaton henkilöiden liikkuminen kiito- ja rullausteillä on kielletty.

Purjelento-, liidin- ja lennokkien lennätystoiminnassa sallitaan henkilöiden liikkuminen kiito- ja rullausteillä, sikäli kun se on toiminnan kannalta välttämätöntä. Lajiin ja sen erityispiirteisiin perehtynyt henkilö voi tuoda mukanaan lähtöpaikalle myös ulkopuolisia, mutta on samalla vastuussa heidän turvallisuudestaan.

Siirtyminen lähtö- ja lennätyspaikoille tulee tapahtua rullausteiden reunaa pitkin. Ilma-alusten lentoonlähtöjen ja laskujen ajaksi on henkilöiden siirryttävä vähintään 45 metrin etäisyydelle kiitotien reunasta. On suositeltavaa, että kiito- ja rullaustiellä liikkuvilla on käytössään kaksipuolinen radioyhteys.

4.4 Ajoneuvoliikenne lentokenttäalueella

Ajoneuvoliikenne lentokenttäalueella on sallittua vain seuraavissa tapauksissa:

- Välttämätön liikenne purjekoneiden siirtämiseksi lentoonlähtöpaikalle tai halleille
- Henkilöiden, varusteiden ja ilma-alusten kuljettaminen lähtö- tai lennätyspaikkojen välillä
- Purjekone- sekä liidinhinaukset
- Huolto- tai muu vastaava tilapäinen liikenne kenttäalueella

Lentokenttäalueella ajoneuvolla liikkuvan henkilön on oltava hyvin perehtynyt kentän toimintatapoihin ja -menetelmiin.

Kiito- ja rullausteillä liikkuvilla ajoneuvoilla on oltava huomiovalot tai vähintään nelivilkku päällä.

Maksiminopeus kenttäalueella on 60 km/h.

Kiito- ja rullaustiealueella pysäköitävät ajoneuvot on sijoitettava vähintään 45 metrin etäisyydelle aktiivisesta lentotoiminnasta. Ajoneuvoa viimeksi kuljettanut henkilö vastaa pysäköimänsä ajoneuvon turvallisesta sijoittamisesta. Mikäli auto on lukittu, suositellaan, että ko. auton avaimet ovat tarvittaessa välittömästi käytettävissä.

Kaikessa liikkumisessa kiito- ja rullausteiden alueella noudatettava yleistä varovaisuutta. Turhaa ajelua on vältettävä.

5. LENTOTOIMINTA

5.1 Yleistä

Nummelan lentopaikka on hyväksytty päiväolosuhteissa tapahtuvaan, näkölentösääntöjen (VFR) mukaiseen lentotoimintaan.

Nummelan lentopaikka on ns. korpikenttä eli valvoton lentopaikka. Ilma-aluksen päällikkö on aina ja joka tilanteessa vastuussa toiminnan turvallisuudesta. Turvallisen ja joustavan toiminnan takaamiseksi on noudatettava tämän toimintakäsikirjan ohjeita, ilmailumääräyksiä sekä hyvää ilmailutapaa.

Hyvään ilmailutapaan kuuluu myös muiden kuin lentämistä harrastavien ihmisten huomioon ottaminen. Paikalliset ihmiset suhtautuvat lentotoimintaan pääasiassa myönteisesti. On jokaisen ilmailijan vastuulla, että suhtautuminen on myönteistä myös jatkossa.

Kaikkien lähialueella lentävien koneiden tulee kiinnittää erityistä huomiota siihen, että laskukierrosalueella alle 1500 ft (400 m) MSL saa lentää vain laskukierroskuvion mukaista liikennettä. Koulutus- ja hinaustoiminnassa voidaan LDG kartan mukaisesta laskukierroksesta poiketa turvallisuus-, koulutus- tai melunvaimennussyistä. Lentopaikalla voi myös olla vintturihinaustoimintaa. Vintturihinauksen yläraja on 800 m (2600 ft) GND. Vältä ylilentöjä alle 800 m (2600 ft) GND.

5.2 Sovellettavat lentosäännöt ja määräykset

Lentotoiminnassa noudatetaan, Easa täytäntöönpanoasetusta 02012R0923 — FI — 12.10.2017 — 004.006 — 20 EASA LENTOSÄÄNNÖT SERA. Liidintoiminnan osalta myös ilmailumääräystä OPS M2-9 LIITIMET.

5.3 Yölentotoiminta

Nummelan lentopaikalta ei toistaiseksi saa suorittaa yölentotoimintaa.

5.4 Ilma-alusten pysäköinti asematasolla

Ilma-alukset voidaan pysäköidä tilapäisesti asematason reunoille siten, etteivät ne vaikeuta muiden ilma-alusten liikkumista alueella. Ilma-alusten tilapäiseen pysäköintiin voi käyttää myös ns. tuulipussimäen vieressä olevaa parkkialuetta. Muualla ilma-alusten pysäköinti ei ole sallittua.

5.5 Ilma-alusten rullaaminen asematasolla

Rullaaminen on suoritettava yleistä varovaisuutta noudattaen ja muu liikenne huomioiden. Jos rullaaminen tapahtuu lentoonlähtötarkoituksessa tai laskeutumisen jälkeen pysäköintitarkoituksessa, on aikeista annettava normaalit liikenneilmoitukset.

Käynnistämisen ja rullaamisen yhteydessä on huolehdittava, ettei potkurivirta suuntaudu avoimna oleviin halleihin ja ettei siitä aiheudu haittaa muille ilma-aluksille tai henkilöille.

5.6 Ilma-alusten koekäytöt

Koekäytöt on suunniteltava ja suoritettava siten, ettei niistä aiheudu haittaa tai vaaraa kiinteistöille, henkilöille tai muille ilma-aluksille.

5.7 Ilma-alusten tankkaus

Nummelan lentopaikalla ei ole yleistä polttoaineen jakelupistettä. Kentällä toimijoille ja Nummelan Lentokenttäyhdistyksen jäsenille ja sopimuksen tehneille toimijoille (kotikenttä) on mahdollistettu tankkaus tankkauspaikan säiliöistä.

Mikäli ilma-alusta tankataan tilapäisellä järjestelyllä, esimerkiksi kannuista, on tankkaajan aina käytettävä tankkauspaikkaa ja huolehdittava siitä, ettei polttonesteitä pääse valumaan maahan.

Mikäli polttonestettä valuu maahan, on tankkaajan käytettävä tilanteen korjaamiseksi imeytysainetta, jota löytyy tankkauspaikan yhteydestä. Tankkauspaikka sijaitsee kiitotien 27/09 puolessavälissä rullaustien eteläpuolella. Tapahtuneesta on ilmoitettava välittömästi lentopaikan päällikölle.

Polttoainenäytteiden (ns. vesibensojen) jätensäiliöt sijaitsevat polttoainesäiliöiden yhteydessä. Näytteitä ei saa kaataa maahan.

5.8 Kiito- ja rullausteiden käyttö lentotoiminnassa

Kaikki lentoonlähdöt ja laskut tehdään käytössä olevalle kiitotielle. Ilma-aluksen päällikön omalla vastuulla ja harkinnan mukaan voidaan operoinnissa erityistä varovaisuutta noudattaen käyttää kiitotien ulkopuolisia nurmialueita. Purjekoneiden hinaustoiminnan aikana on muiden ilma-alusten käytettävä samaa kiitotietä purjelentotoiminnan kanssa. Rullausteiden käyttäminen lentoonlähtöihin ja laskuihin ilman erillistä lupaa on kielletty. Edellä mainitusta poiketen voivat rullaustietä käyttää toiminnassaan myös:

- Liitimet
- Purjelentokoneet ja purjelentokoneiden hinauskone laskeutuessaan, kun se muu liikenne huomioon ottaen on perusteltua ja turvallista
- Miehittämättömät ilma-alusjärjestelmät.

Kaikki lentoonlähdöt ja laskeutumisot on pyrittävä suorittamaan vasta- tai sivuvastaiseen tuuleen.

Kaikista aikeista liittyen rullaamiseen, lentoonlähtöön sekä laskeutumisen jälkeiseen toimintaan on annettava asianmukaiset liikenneilmoitukset. Ilmoitukset tehdään aina seuraavalle ilmoitustasolle asti. Toisin sanoen esimerkiksi asematasolta annetaan ilmoitus rullaamisesta odotuspaikalle, eikä suoraan kiitotielle.

Rullaaminen käytettävälle kiitotielle lentoonlähtöä varten tai asematasolle laskeutumisen jälkeen voidaan suorittaa myös kiitotietä pitkin, mikäli se on muu liikenne huomioiden turvallista. Purjelentotoiminnan ollessa käynnissä kiitotielä 04 rullataan kiitotien 04 odotuspaikalle käyttäen kiitotietä.

Katso: [liite 2. Rullausreitti odotuspaikalle 04 kun on purjelentotoimintaa](#)

Käytettävä kiitotie määräytyy vallitsevan tuulen mukaan. Mikäli tuuli käy kiitotiehen nähden sivusuunnasta, on ilma-aluksen päällikön harkinnassa, mitä kiitotietä hän käyttää, kuitenkin huomioiden purjelentotoiminnan.

Mikäli lentopaikalla on aktiivista toimintaa, käyttää sinne saapuva tai sieltä lähtevä ilma-alus muiden käyttämää kiitotietä. Ilma-aluksen päällikkö voi tuuliolosuhteet huomioiden poiketa tästä, mikäli hän katsoo sen turvallisuuden kannalta ehdottoman välttämättömäksi. Ilma-aluksen päällikkö on tällaisessa tapauksessa velvollinen ilmoittamaan asiasta riittävän selkeästi muille ilmailijoille. Lisäksi ilma-aluksen päällikkö on korostetusti velvollinen huolehtimaan siitä, ettei hänen toiminnastaan aiheudu vaaraa tai häiriötä muille ilma-aluksille. Väistämissääntöjä tulee noudattaa erittäin tarkasti.

Nummelan lentopaikalla on usein samanaikaisesti eri ilma-alustyyppien ja liitimien lentotoimintaa. Erityisesti on huomioitava purjelennon ja moottoroimattoman liidintoiminnan erityispiirteet sen vuoksi, että:

- a. Ne ovat moottoroimattomia
- b. Toiminta vaatii verrattain runsaan henkilöstömäärän läsnäoloa lähtö- ja laskupaikalla
- c. Liitimet käyttävät hinaustoiminnassaan huonosti erottuvaa ja korkealle nousevaa hinauslankaa
- d. Liitimien kaksipuolinen radioyhteys on ajoittain kuuluvuudeltaan heikko

Nummelassa lentotoimintaa harjoittavien suositellaan tutustuvan myös tämän toimintakäsikirjan kohtaan [Lennokki sekä miehittämätön lentotoiminta](#).

5.9 Purje- ja hinauslentotoiminta

Purjelento- ja hinausloiminnassa käytetään lentoonlähtöihin normaalisti 22-04 kiitotien laskusuuntaan nähden oikealla olevia purjekonehinaukseen tarkoitettuja erillisiä kiitoteitä. Kiitotien 22 kynnyksen edellä on erillinen laskupaikka purjekoneille, mutta tarvittaessa purjekoneet voivat laskeutua myös varsinaiselle kiitotielle 22. Kiitotien 04 käytössä ollessa purjekoneet laskeutuvat varsinaiselle kiitotielle.

Purjelentokoneiden lähtöpaikat kiitotiellä 22/04 sijaitsevat turvallisen etäisyyden päässä kiitotieltä (sektorin alapuolella) niin, että laskeutuminen kiitotielle on mahdollista, kun purjekoneet ovat ”gridissä”. Kiitotien 04 ollessa käytössä purjekoneiden hinauksiin tulee moottorikoneiden käyttää rullaukseen odotuspaikalle 04 kiitotietä 22 yhdysrullaustien kohdalta lähtien. Kiitotielle 04 rullaavien moottorikoneiden tulee huomioida starttaava hinausyhdistelmä ja antaa sille etusija.

Käytettäessä kiitotietä 22 purjekoneiden hinauksiin laskeutuu hinauslone usein kiitotielle 27, tai sen ulkopuolisille nurmialueille.

Nummelan lentopaikalla purjekoneiden hinauksilla on etuoikeus muuhun liikenteeseen nähden. Mikäli hinausyhdistelmä on lähtövalmiina, on sillä etuoikeus kaikkeen muuhun (rullaavaan ja lähtevään) moottorilentotoimintaan nähden. Lähtövalmius ilmenee siitä, että purjekoneen siipi on nostettu ylös.

Nummelan lentopaikalla käytetään enimmäkseen lentokonehinausta, mutta sähkövintturia testataan muutaman kerran kesässä. Sähkövintturille on olemassa sähköpisteet sekä 04 että 22 kiitoteiden päissä.

Hinauslentäjä antaa toiminnastaan normaalit liikenneilmoitukset. Hinauslentäjä toimii myös tiedonantajana ja häneltä voi kysyä käytössä olevaa kiitotietä sekä muita tietoja kentällä ja ilmassa tapahtuvasta operoinnista.

Nummelan lentopaikan alue on ilman aktivoituja purjelennon vaara-alueita valvomatonta ilmatilaa 2500

jalkaan (MSL) asti. Näkölentösääntöjen (VFR) mukaisesti valvomattomassa ilmatilassa tapahtuvasta purjelentotoiminnasta ei tarvitse tehdä ilmoitusta ATS-elimelle. Ilmatilan käytöstä vastaa jokainen ilma-aluksen päällikkönä toimiva purjelentäjä itse.

IFR-purjelentotoiminnan (ns. pilvilento) osalta suositellaan, että toiminnan aloittamisesta ja lopettamisesta tehdään ilmoitus alueenjohtajalle. Tai mikäli aluetta on varattu IFR purjelentotoimintaan niin ilmoitus pilveen menosta tehdään Nummelan taajuudella 122,825 Mhz. Ilmoitus pitää sisällään paikkatiedon.

Nummelan lentopaikalla on ajoittain hyvin vilkasta purjelentotoimintaa. Suositellaan vahvasti, että kaikilla Nummelan lentopaikan läheisyydessä toimivilla lentokoneilla on kaksisuuntainen radioyhteys.

Purjelentokoneet siirretään asematasolta lähtöpaikalle joko työntäen tai autolla. Siirtäminen suoritetaan pääsääntöisesti rullausteita pitkin, mutta kiitoteitä joudutaan ylittämään, kun purjekoneita siirretään eri kiitoteiden lähtöpaikoille.

5.10 Moottorilento-, moottoripurjelento- ja ultrakevytlentotoiminta

Moottorilentokoneet, moottoripurjelentokoneet ja ultrakevyet lentokoneet käyttävät lentotoiminnassaan rullaus- ja kiitoteitä sekä laskukierroskuvia lentopaikan voimassa olevan LDG-kartan mukaisesti.

Alueelle saapumisista ja sieltä poistumisista sekä laskukierroksesta ja liikkumisesta kenttäalueella on annettava asianmukaiset liikenneilmoitukset.

Moottoroitujen ilma-alusten on otettava toiminnassaan huomioon lentopaikan muu liikenne. Etenkin tämä korostuu moottoroimattoman liidintoiminnan, purjelentokoulutuksen ja miehittämättömän lennätystoiminnan ollessa käynnissä.

5.11 Liidintoiminta

Moottoroidut liitimet käyttävät lentoonlähtöihin ja laskuihin pääsääntöisesti kiitoteiden välistä nurmialuetta lähtien suoraan vastatuuleen.

Moottoroitujen liitimien matalalla tapahtuva harjoittelu sijoittuu pääsääntöisesti edellä mainitulle alueelle sekä rullaus- ja kiitoteiden väliin.

Moottoroiduilla liitimillä tulee olla kaksisuuntainen radioyhteys ja heidän tulee antaa liikenneilmoitukset niin, että se on ymmärrettävää muulle liikenteelle.

Moottoroidussa liidintoiminnassa on erityisesti otettava huomioon alueella tapahtuva mahdollinen lennokkien lennätystoiminta.

Moottoroimaton liidintoiminta käyttää lentoonlähtöhinauksessa pääsääntöisesti rullaustietä ja laskuihin rullaustien viereisiä nurmialueita. Ennen hinausta on tehtävä asianmukaiset liikenneilmoitukset sekä huolehdittava siitä, ettei hinauksesta aiheudu vaaraa muulle liikenteelle.

5.12 Lennokki- sekä miehittämätön lentotoiminta

Jäljempänä miehittämättömästä ilmailusta ja lennokin lennättämisestä käytetään termiä lennokki/lennokin lennättäminen.

Radio-ohjattuja lennokkeja lennätetään pääsääntöisesti sitä varten rakennetulta asfalttipintaiselta lennokokikentältä käsin. Asfalttialueen vieressä on vastaavan kokoinen päällystämätön alue, jota voidaan myös käyttää. Lennokkeja voi tietyin edellytyksin lennättää myös asematasolta, kiito- ja rullausteiltä käsin.

Radio-ohjatun lennokin lennättäjä on vastuussa siitä, ettei hänen toiminnastaan aiheudu haittaa tai vaaraa ilma-aluksille. Suositellaan, että lennättäjä käy aina henkilökohtaisesti ilmoittamassa lennätysaikeistaan, mikäli lentopaikalla on lentotoiminta käynnissä. Lennätystoiminnasta on tehtävä ilmoitus Aviamaps-järjestelmään. Ammattimaisen toiminnan tulee ilmoittaa toiminnastaan Nummelan Lentokenttäyhdistyksen www-sivuilla olevassa varauskalenterissa.

Nummelan lentopaikalla lentävien henkilöiden on oltava tietoisia siitä, että kentältä käsin voidaan lennättää nopeita ja korkealle nousevia suurikokoisia lennokkeja ja vältettävä etenkin lennökkikentän yläpuolella lentämistä, kun lennätystoiminta on käynnissä. On myös mahdollista, että ammattimainen toimija varaa D-alueen käyttöönsä ja nousee 2500ft tai ylempäs. Silloin järjestelmässä on oltava asennettuna FLARM laite.

5.12.1 Lennätystoiminta lennökkikentältä

Lennökkikenttä sijaitsee varsinaisen lentokenttäalueen ulkopuolella, ns. tuulipussimäen pohjoispuolella. Lennättäjiltä ei vaadita kaksipuolista radioyhteyttä ilma-aluksiin. Lennättäjillä on kuitenkin oltava käytössään ilmailutaajuuden kuuntelemisen mahdollistava skanneri.

5.12.2 Lennätystoiminta kiito- ja rullausteiltä

Lennokkeja voidaan lennättää myös kiito- ja rullausteiden alueella, kun lentokentällä ei ole tiedossa tai näkyvissä olevaa lentoliikennettä. Kaksisuuntainen radioyhteys vaaditaan tällöin aina. Toiminnan aloittamisesta ja lopettamisesta on annettava asianmukaiset liikenneilmoitukset. Radioyhteyden lisäksi lennättäjät ovat korostetusti velvollisia tarkkailemaan ympäristöä mahdollisen saapuvan tai lähtevän lentoliikenteen osalta.

5.13 Muu tilapäinen lentotoiminta

Nummelan lentopaikalla ei ole erityisiä rajoituksia millekään ilmailutoiminnan lajille tai muodolle. Ilmailijan on aina otettava huomioon muu mahdollinen liikenne ja noudatettava voimassa olevia ilmailumääräyksiä sekä tämän toimintakäsikirjan ohjeita niiltä osin kuin hänen toiminnastaan ei ole erityisesti ohjeistettu. Epäselvissä tapauksissa ja kysymyksissä on ensisijaisesti otettava yhteyttä lentopaikan päällikköön.

5.13.1 Helikopterilentotoiminta

Helikopterit on seurailtava samoja LDG kartassa voimassa olevia ja melusäädelyjä tulo ja poistumisreittejä kuin kiinteäsiipiset moottorilentokoneet.

Helikoptereille ei ole erikseen merkittyä laskeutumis- tai pysäköintialuetta. Toiminnassa on otettava huomioon muu liikenne ja asematasolla olevat ilma-alukset etenkin roottoreista syntyvän pyörteen takia. Lentoonlähdot ja laskut on suunniteltava niin, ettei asematasolla olevien ilma-alusten ylitse lennetä. Maakäyttö ja ilmarullaus pidettävä mahdollisimman lyhyinä ja käytettävä semmoista korkeutta että ilmavirta ei nosta pölyä ja hiekkaa.

5.13.2 Laskuvarjohyppytoiminta

Laskuvarjohyppytoimintaa Nummelan lentopaikalla ei yleensä harrasteta. Mahdollisesta hyppytoiminnasta on sovittava erikseen lentokentän päällikön kanssa.

5.14 Erityisohjeita lähialueen ilmatilassa toimimiseen

5.14.1 Taitolento

Purjelennon taitolennon harjoittelusta on annettava aina asianmukaiset liikenneilmoitukset aloittamisesta ja lopettamisesta sekä ilmoituksen aikaisesta lentokorkeudesta ja missä kohtaa harjoittelua tehdään. Erillistä nimettyä harjoitusaluetta ei ole. Tyypillinen alue on kentän päällä tai Hiidenveden päällä.

Harjoittelun aloituskorkeus on normaalisti 1100 m AGL ja pystyliikkeiden lopetus 500 m AGL. Taitolentoa moottorikoneilla ei harjoiteta kentän lähialueella ilman lupaa kenttäpäälliköltä.

5.14.2 Purjelennon koulutustoiminta

Purjelentokoulutus tapahtuu pääasiallisesti kentän länsi- tai itäpuolisella alueella riippuen siitä, kumpi kiitotie on käytössä. Kiitotien 22 ollessa käytössä toimii harjoitusalueena kentän länsi sekä eteläpuoleiset alueet. Kiitotien 04 ollessa käytössä toimitaan kentän pohjois- sekä itäpuolella. On huomioitava, että purjelennon koulutus voi tapahtua myös laajemmalla alueella.

Purjelennon peruskoulutuksessa tehdään pakkotilanneharjoituksia. Osassa niitä tehdään ns. takaisinkääntyminen. Purjelennon opettajan ja hinauslentäjän tulee sopia tästä keskenään ja varmistua siitä, että sen harjoittelu ei aiheuta vaaraa muulle lentotoiminnalle.

5.15 Lentoonlähtö

Ilma-aluksen päällikkö tekee päätöksen lentoonlähdestä muu liikenne huomioiden.

Kiitotie 22 lentoonlähdön jälkeen jatketaan suoraan, kunnes LDG- kartan laskukierroskuvio on selvästi ohitettu, jonka jälkeen kaarto reitille voidaan suorittaa.

Kiitotie 04 lentoonlähdössä noudatetaan LDG- karttaa, kiertäen asutusalueet ja melunvaimennusalue meluhaittojen vähentämiseksi.

Lentoonlähtö kiitotieltä 09 on sallittua vain välttämättömissä tapauksissa.

Mikäli lentoonlähtö kiitotie 09:ltä on välttämätöntä, noudetaan suoraan kiitotien suuntaisesti ja poistutaan Porintietä pitkin.

Kiitotie 27 lentoonlähdössä noudatetaan LDG- karttaa.

Lentoonlähdön jälkeinen kaarto oikealle on KIELLETTY kaikilta kiitoteiltä!

5.16 Lähestyminen ja lasku

Lähestyvän ilma-aluksen päällikön on kuunneltava lentopaikan taajuutta ja annettava ilmoitus riittävän ajoissa niin, että hänelle muodostuu selkeä kuva kentän liikennetilanteesta, ja että muut ilmailijat ehtivät reagoimaan hänen saapumiseensa ja aikeisiinsa. Nummelan lentopaikan lähialueella ei ole tällä hetkellä varsinaisia ilmoittautumispaikkoja.

Lähestymisessä on otettava huomioon, että kentällä ja ilmatilassa saattaa olla vilkasta liikennettä erityyppisillä ilma-aluksilla, liitimillä ja miehittämättömillä ilma-aluksilla.

Mikäli kentällä on aktiivista toimintaa, käyttää sinne saapuva tai sieltä lähtevä ilma-alus muiden käyttämä kiitotietä (ks. 5.8)

Mikäli saapuva ilma-alus saa tietoonsa käytössä olevan kiitotien, päällikkö voi harkintansa mukaan liittyä suoraan myötätuuliosalle.

Jos kentällä ei ole aktiivista lentotoimintaa, on saapuvan ilma-aluksen ennen laskukierrokseen liittymistään kierrettävä kenttä normaalien, valvomattomien lentopaikkojen menetelmien mukaan.

Suoraan perusosalle tai loppuosalle liittyminen on yksiselitteisesti kielletty. Poikkeuksen tekevät ns. paikallisennot, jolloin kentän kiertämistä ei vaadita ja laskukierrokseen voidaan liittyä muillakin osilla kuin myötätuuliosalla.

Laskukierrokseen liitytään ja siinä lennetään voimassa olevan LDG-kartan mukaisesti. Ilma-aluksen päällikkö voi poiketa kartan ohjeista, mikäli se on turvallisuuden kannalta perusteltua. Hinauslentotoiminnassa voi hinauskoneen päällikkö käyttää LDG-kartasta poikkeavaa laskukierroskuviota ja laskeutua myös mm. rullaustielle, jos toiminta tapahtuu muu liikenne huomioiden ja turvallisesti.

Purjelentotoiminnan käyttämä laskukierroskuvio poikkeaa moottorikoneiden kuviosta. Laskukierros on merkitty LDG-karttaan merkityn moottorikoneiden laskukierroskuvion sisäpuolelle. On myös huomioitava, että purjelentokoneiden käyttämä kuvio saattaa hieman vaihdella olosuhteista ja liittymiskorkeudesta riippuen.

Moottoripurjekoneet käyttävät moottorilentokoneiden laskukierrosta siihen asti, kunnes muuttavat lentoasunsa purjekoneeksi. Tämä tapahtuu tyypillisesti perusosakaarron jälkeen. Sen jälkeen muiden ilma-alusten on kohdeltava moottoripurjekonetta kuin se olisi purjelentokone.

5.17 laskukierroslentäminen

Nummelassa jatkuva laskukierroslentäminen on ympäristöluvan vuoksi kielletty. On kuitenkin sallittu tehdä lentoonlähdon jälkeen yksi läpilasku ja kun palataan lennolta niin toinen läpilasku. Täten saadaan esimerkiksi matkustajakuljetusoikeus voimaan yhdellä lennolla.

Yksimoottorisella sähkölentokoneella sekä lento-oppilaan ensimmäisellä yksinlennolla laskukierroslentäminen on sallittua.

6. RADIOT JA RADIOLIIKENNE

6.1 Radiotaajuudet ja yleiskutsu

Nummelan lentopaikan radiotaajuus on: 122.825 MHz.

Nummelan lentopaikan ATIS taajuus on: 135.825 MHz.

Yleiskutsu: "NUMMELAN LIIKENNE"
"NUMMELA TRAFFIC"

Purjelentotoiminnassa käytetään myös yleiskutsua:
"NUMMELA MAA"
"NUMMELA GROUND"

6.2 Ilma-alusten ja liitimien vaatimukset

Kaksisuuntainen radioyhteys vaaditaan kaikilta Nummelan lentopaikalta säännöllisesti toimivilta ilma-aluksilta ja liitimiltä sekä miehittämättömän ilmailun maahenkilöstöltä, kun miehittämätön ilma-alus lähtee tai saapuu.

Kentältä tilapäisesti toimiville, sinne saapuville sekä sieltä lähteville ilma-aluksille ja liitimille suositellaan aina, kaksisuuntaista radioyhteyttä, vaikka sitä ei ilmailumääräysten osalta vaadittaisi.

6.3 Liikenneilmoitukset

Liikenneilmoitukset tehdään hyvää ilmailutapaa noudattaen, hyvissä ajoin ja selkeästi suomeksi tai englanniksi. Liikenneilmoitukset tehdään aina, vaikka muuta tiedossa olevaa liikennettä ei olisi.

6.4 Rullaus- ja lentoonlähtöilmoitukset

Rullausilmoitukset tehdään aina seuraavalle ilmoittautumistasolle asti. Tällä menettelyllä pidetään yllä riittävää tilannekuva muulle liikenteelle.

Esimerkki:

”Nummelan liikenne, Oscar Hotel Alfa Bravo Charlie rullaa odotukseen Kiitotie 22.”

”Nummelan liikenne, Oscar Bravo Charlie rullaa kiitotietä käyttäen odotuksen kiitotie 04.”

Lentoonlähtöilmoitus annetaan, kun ilma-alus on valmis suorittamaan lentoonlähdön. On myös hyvää ilmailutapaa, jos lähtöilmoituksen yhteydessä kerrotaan alue, jonne lento suuntautuu.

Esimerkki:

”Nummelan liikenne, Oscar Bravo Charlie siirtyy kiitotielle 22”

”Nummelan liikenne, Oscar Bravo Charlie lentoonlähtö kiitotieltä 22, kohti Hyvinkäätä.”

6.5 Lähestymisilmoitukset

Lähestymisilmoitus on tehtävä noin 8 NM (15 km) etäisyydellä lentokentästä. Lähestymisilmoituksesta on selvittävä etäisyys ja lähestymissuunta, lentokorkeus, käytettävä paineasetus, aikomus ja arvioitu saapumisaika (minuutteja yli tasatunnin) kentälle. Jos kentällä on lentotoimintaa, on jokainen velvollinen ilmoittamaan siitä saapuvalla ilma-alukselle.

Esimerkki:

”Nummelan liikenne, Oscar Hotel Alfa Bravo Charlie lähestyy pohjoisesta, 10 mailia, Karkkilan tasalla, lentokorkeus 1500 jalkaa QNH 1005. Tullaan aikanaan laskuun. Arvio kentälle aikaan 43. Onko Nummelassa muuta liikennettä?”

”Oscar Bravo Charlie, tässä Hinauskone Yankee Hotel Bravo. Meillä on Nummelassa purjelentotoimintaa kolmella koneella kentän lähiympäristössä eri korkeuksissa. Kiitotie 22 on käytössä.”

”Kiitos tiedosta. Pidetään silmät auki ja huomioidaan purjekoneet. Kierrän aikanaan kentän eteläkautta ja liityn myötätuuleen kiitotie 22, Oscar Bravo Charlie.”

6.6 Laskuilmoitukset

Laskukierrosilmoitus tehdään aina myötätuuliosalle liityttäessä. Aina on ilmoitettava myös perusosa- ja loppuosailmoitukset turvallisen toiminnan takaamiseksi. Laskukiidon jälkeen on kerrottava, miten ilma-alus aikoo poistua kiitotieltä. Ilmoitus tehdään myös, kun ilma-alus on poistunut kiitotieltä.

Esimerkki:

”Nummelan liikenne, Oscar Bravo Charlie liittyy myötätuuleen kiitotie 22.”

”Nummelan liikenne, Oscar Bravo Charlie perusosa kiitotie 22.”

”Nummelan liikenne, Oscar Bravo Charlie loppuosa kiitotie 22.”

”Nummelan liikenne, Oscar Bravo Charlie rullaa rataa pitkin takaisin asematasolle.”

”Nummelan liikenne, Oscar Bravo Charlie vapautti kiitotien.”

6.7 Liikenneilmoitusten yksityiskohtia

Virallista ohjeista poiketen toivomme, että noudattaisitte radioliikenteessä seuraavia paikallisia suosituksia.

Suosittelaa, että ultrakevyt lentokone **OH-U666** käyttää avauskutsun jälkeen itsestään kutsumerkkiä **Ultra Kuusi-Kuusi-Kuusi**.

Suosittelaa, että moottoripurjelentokone **OH-566** käyttää avauskutsun jälkeen itsestään kutsumerkkiä **Mopu Viisi-Kuusi-Kuusi**.

Suosittelaa, että purjelentokone **OH-666** käyttää avauskutsun jälkeen itsestään kutsumerkkiä **Purjekone Kuusi-Kuusi-Kuusi**.

Ilmoitus myötätuuliosasta tehdään mahdollisimman täsmällisesti myötätuuliosan alussa kiitotien pään tasalla.

7. OHJEET LENTO-ONNETTOMUUSTILANTEESSA TAI MUUSSA HÄTÄTAPUKSESSA

Toimi onnettomuustilanteessa näin:

- 1) Pysy rauhallisena
- 2) Pelasta välittömässä hengenvaarassa olevat
- 3) Tee hätäilmoitus
- 4) Anna ensiapua
- 5) Opasta auttajat onnettomuuspaikalle

7.1 Yhteydet

Yleinen hätänumero: 112

Lähimmät lennonjohtoelimet:

HELSINKI TWR: 118.600 MHz

HELSINKI RADAR: 119.100 MHz

7.2 Sammuttimet ja muu pelastusvälineistö

Sammuttimet: 1 x 12 kg:n jauhesammutin tankkauspaikalla
2 x 12 kg:n jauhesammutinta ns, peltiovihallissa
1 x 6 kg:n jauhesammutin kerhon toimistorakennuksessa.
2 x 12 kg:n jauhesammutinta kerhon puuvihallissa
4 x 6 kg:n jauhesammutinta kerhon huoltorakennuksessa.

Sammutuspeitto: 1 kpl kerhon huoltorakennuksessa

Ensiapulaukut: Hinauskoneessa, koulutustilassa ja huoltotilassa

7.3 Lähimmän pelastusaseman sijainti

Lähin pelastusasema on Nummelan paloasema, joka sijaitsee kaakossa kiitotien 04 kynnyksen kohdalla ns. Kenttälän teollisuusalueella.

7.4 Pelastustiet ja saapumisreitit kenttäalueelle

Mikäli hälytys tehdään kenttäalueelle, käytetään pelastuspaikalle saapumiseen lentokentäntietä, josta saavutaan Air Hotellin P-alueelle. P-alueelta on kaksi kenttäalueelle johtavaa porttia: yleensä kentälle liikkumiseen käytettävä portti on hallien ja kerhorakennusten luona, sekä normaalisti lukittuna pidettävä portti suoraan P-alueen länsikulmasta asematasolle kiitotien 22 odotuspaikan viereen. Hälytysajoneuvot saapuvat kenttäalueelle jommankumman portin kautta. Hälytyksen tekijän on pyrittävä organisoimaan vastaanotto ja opastus P-alueelta onnettomuuspaikalle sekä huolehtimaan siitä, että toinen edellä mainituista porteista on auki.

Pelastusviranomainen voi käyttää kaikkia kentälle johtavia reittejä ja portteja tilanteen vaatimalla tavalla.

8. MUU TILAPÄINEN TOIMINTA (EI-LENTOTOIMINTA)

Lentokenttäalueella järjestetään tilapäisesti myös muuta kuin ilmailuun liittyvää toimintaa. Tällaisia ovat erilaiset yleisötilaisuudet sekä esim. moottoriajoneuvoilla tapahtuvat testaukset.

Kaikista lentotoimintaa vaikuttavista tapahtumista ilmoitetaan etukäteen yhdistyksen kotisivuilla, lentopaikan ilmoitustaululla sekä vaadittaessa ilmailun viestipalveluverkon kautta, joten ne ovat ennen lentoa varmistettavissa. Tällöin käytetään myös rajoitusta vastaavia näkömerkkejä joko merkinantopaikalla tai rajoitusalueella.

Muukin toiminta tapahtuu ympäristöluvan mukaan ja siitä päättää lentokenttäyhdistyksen hallitus tai lentokentän päällikkö. Sulkemisesta tai rajoituksista ilmoitetaan ilmailutiedotuspalvelun kautta NOTAM-tiedotteilla, ATIS-sanomassa sekä <https://lentopaikat.fi/> ja <https://efnu.fi/> sivustoilla. Tilanne on epäselvissä tapauksissa varmennettava lentopaikan päälliköltä.

9. MERKINANTOPAIKKA JA ILMOITUSTAULUT

9.1 Merkinantopaikka

Merkinantopaikka sijaitsee Tuulipussin vieressä. Varsinaisena merkinantopaikkana toimii valkoisella rajattu neliö. Merkinantopaikalla ilmoitetaan tarvittaessa rajoituksista lentosääntöjen mukaisilla merkeillä.

9.2 Ilmoitustaulut

Ilmoitustaulu sijaitsee eteläpäädyssä lähellä luokkatilaa ja porttia, ns peltiovihallin metsän puoleisessa päädyssä.

10. POLTTO- JA VOITELUAINEET

Poltto- ja voiteluaineiden säilytys ja käsittely sekä palo- ja ympäristövahinkojen torjunta on kuvattu Nummelan lentokentän ympäristöluvassa.

10.1 Säilytys ja käsittely

Nummelan lentokentällä on viisi polttoainesäiliötä. Säiliöiden yhteistilavuus on 11850 litraa. Säiliöiden tilavuudet ovat 5000, 2500, 2500, 1000 ja 850 litraa. Säilytettävä polttoainelaadut ovat Avgas 100LL (lentokonebensa), E95SE (pienkonebensa), E98 (autobensa) sekä JET A1 (lentokerosiini). Säiliöiden sijainti on merkitty ADC karttaan.

5000 litran säiliö on teräsrakenteinen tuplavaippasäiliö ja sähköpumpulla toimiva. 2500 litran sekä 850 litran säiliöt ovat niin ikään tuplavaippasäiliöitä ja sähköpumpulla varustettu, 1000 litran säiliö on mekaanisella pumpulla varustettu. kaikki säiliöt ovat maanpäällisiä.

Säiliöiden täytöstä vastaa lentokenttäyhdistys. Säiliöiden täyttöastetta ja kulutusta seurataan

säiliökohtaisella kirjanpidolla. Säiliöiden kuntoa tarkastetaan joka toinen vuosi ja niitä seurataan lisäksi silmämääräisin tarkastuksin lentokenttäyhdistyksen ja käyttäjien toimesta. Tarkastusmerkinnät tehdään säiliökohtaiseen kirjanpitoon.

Koneiden polttoainetäytöt tehdään koneiden ohjekirjojen mukaisesti. Jos täytön yhteydessä havaitaan vuotoja tai muita puutteita, tehdään asiasta välittömästi ilmoitus lentokentän päällikölle.

Vesibensa kerätään talteen ja käytetään kentän huoltokoneissa.

Lentokonehallissa säilytetään erityyppisiä synteettisiä voiteluaineita. Öljyt säilytetään tiiviisti suljetuissa öljykanistereissa ja -pulloissa niille varatussa erillisessä kaapissa.

Jäteöljyt ja öljyiset vedet kerätään talteen ja toimitetaan Nummelan hyötykäyttöasemalle.

10.2 Palo- ja ympäristövahinkojen torjunta

Polttoainesäiliöiden vieressä on 12 kg:n jauhesammutin. Sammutuskaluston kunnosta ja tarvittavasta käyttökoulutuksesta vastaa lentokenttäyhdistys. Tankkauspaikalla on imeytysturvetta pelastusviranomaisen määrittämä määrä.

11. VOIMASSAOLO, MUUTOKSET, KOPIOINTI JA JAKELU

11.1 Voimassaolo

Tämä toimintakäsikirja on voimassa toistaiseksi. Viimeisin versio löytyy aina osoitteesta <https://efnu.fi/toimintakäsikirja/>

11.2 Muutokset

Toimintakäsikirjaan tehtävistä päivityksistä ja ylläpidosta vastaa lentopaikan päällikkö. Tehdyistä päivityksistä pidetään alla olevaa versiotaulukkoa.

| Versio | Päivämäärä | Muutos |
|--------|------------|--|
| 0.95 | 6.5.2020 | Ensimmäinen luonnos |
| 0.96 | 8.6.2020 | Korjauksia saadun palautteen mukaan |
| 0.97 | 8.6.2020 | Lisäyksiä purjelentokoulutus osioon |
| 0.98 | 10.6.2020 | Kirjoitusvirhekorjauksia ja jäsentelyä |
| 0.99 | 12.6.2020 | Lisätty tieto laskukierroslentämisestä |
| 1.0 | 15.6.2020 | Kielioppikorjauksia sekä lisäys sähkölentämisestä. Julkaisoversio |
| 1.01 | 16.6.2020 | Kielioppikorjauksia ja selvennöksiä. |
| 1.02 | 2.9.2020 | Viitteet sääntöihin korjattu sekä kiitotien käyttö- ja lähestymismenetelmiä selvennetty |
| 1.03 | 24.10.2020 | Kieliopillisia virheitä korjattu ja LDG kartta päivitetty |
| 1.04 | 27.07.2021 | Lisätty mahdollisuus käyttää kiitotien ulkopuolisia alueita operointiin sekä pieniä kieliopillisia korjauksia. |
| 1.05 | 02.05.2022 | Lisätty laskukierroslentäminen sallituksi oppilaan ensimmäisellä yksinlennolla sekä uudet LDG ja ADC kartat |

| | | |
|--|--|--|
| | | |
|--|--|--|

11.3 Kopiointi

Kopioidun toimintakäsikirjan kansilehteen on mustekynällä tai leimalla tehtävä kopiomerkintä.

11.4 Jakelu

Toimintakäsikirjan viimeisin versio on luettavissa ja ladattavissa seuraavissa osoitteissa:

- <https://efnu.fi/toimintakasikirja/>
- <https://lentopaikat.fi/nummela-efnu/>

Lentopaikan päällikkö ei ole vastuussa internetistä ladatun ja tulostetun toimintakäsikirjan ajan tasalla olemisesta ja oikeellisuudesta.

12. LIITTEET

Liite 1: EFNU LDG Kartta

Liite 2: Rullausreitti odotuspaikalle 04 kun on purjelentotoimintaa

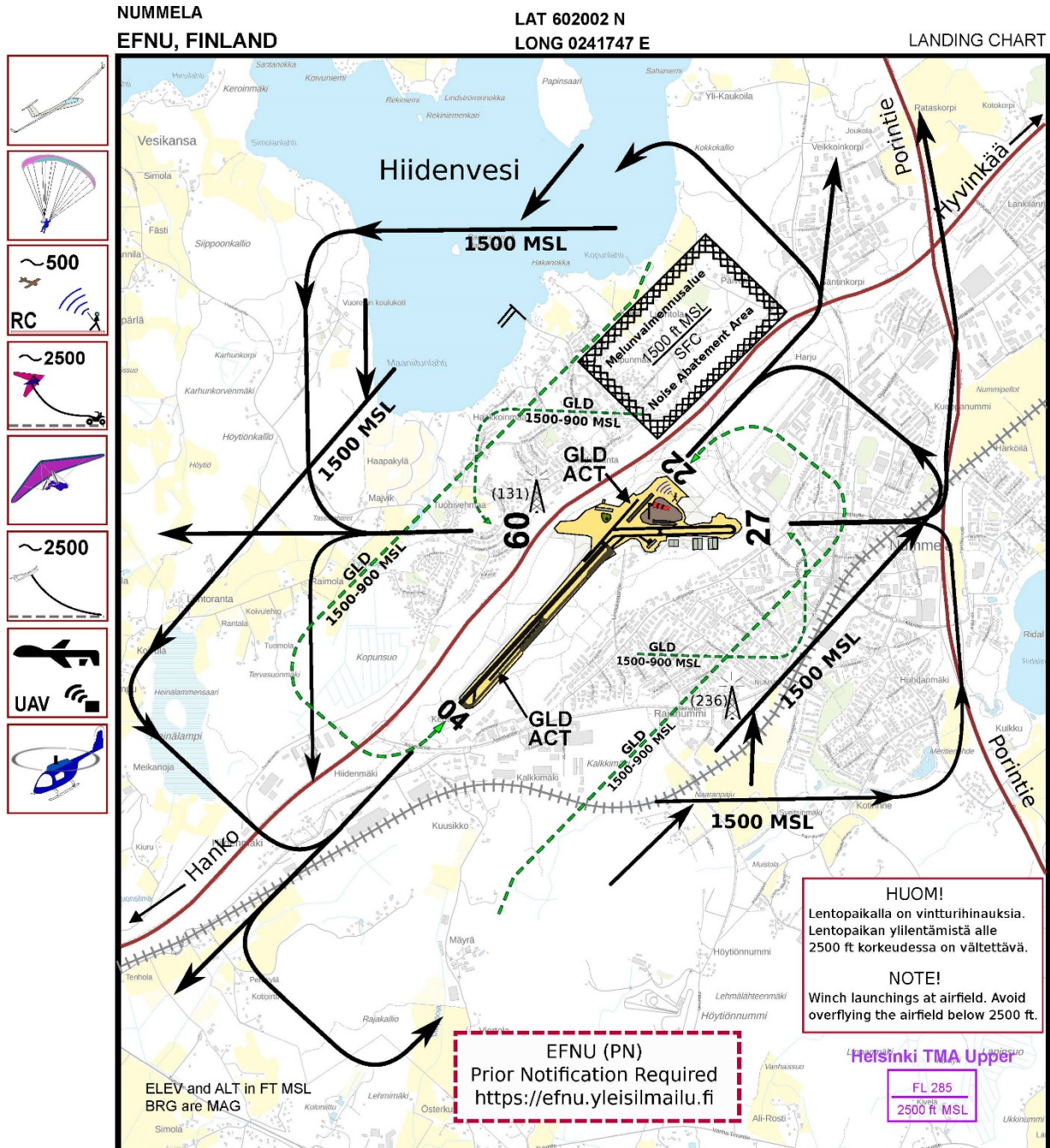
Liite 3: EFNU Ajoneuvopysäköinti ja portit

Liite 4: EFNU Sammuttimet ja muu pelastusvälineistö

Liite 5: EFNU Pelastusviranomaisen saapumisreitti ja portit kenttäalueelle

Liite 6: EFNU ADC kartta

Liite 1: EFNU LDG kartta

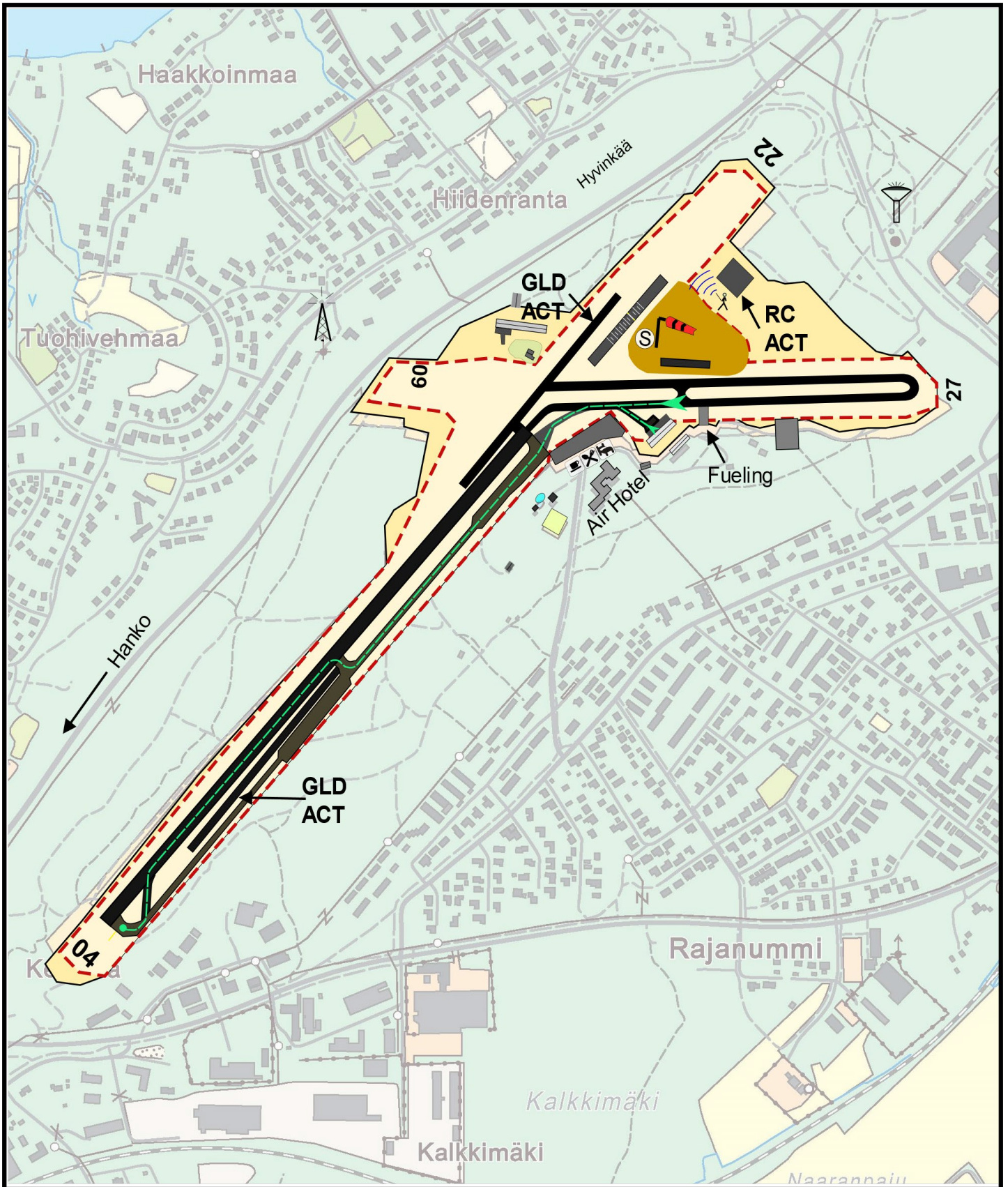


| | | | | | | |
|--|---|---------------------------|------------|------------|---------------------|------|
| LENTOPAIKAN YLLÄPITÄJÄ | Nummellan lentokenttäyhdistys ry, Lentokenttätie 5, 03101 Nummela | | | | | |
| OPERATOR | TEL +358 50 386 5368 Sähköposti/email: Info@efnu.fi ATIS: https://atis.efnu.fi | | | | | |
| ACC-YKSIKÖ/ACC UNIT | Helsinki ACC TEL +358 3 386 5172 | | | | | |
| POLTTOAINE/ FUEL AVAILABILITY | NIL, Omatankkaus sallittu vain tankkauspaikalla (ympäristöluvan rajoitukset). Refueling allowed only on the fueling depot (environment regulations). | | | | | |
| VALAISTUS/LIGHTING | NIL | | | | | |
| RMK | PN , WDI, GLD ACT, AEROMODELLING ACT, UAV ACT | | | | | |
| Airport Chief | Tom Arppe +358 50 386 5368 | | | | | |
| Cumulus ry | +358 400 543 836 | | | | | |
| AirHotel | +358 9 223 8100 | | | | | |
| Jatkuva läpilaskuharjoittelu kielletty. Continuous Touch and Go forbidden. | | | | | | |
| Vain välttämättömät lennot sallittu: 19.00-07-00 UTC (1800-0600 kesäaikana) Only essential flights permitted during: 19.00-07-00 UTC (1800-0600 summertime) | | | | | | |
| RWY | RWY BRG | THR COORD | DMN (m) | LDA (m) | SFC | PAPI |
| 22 | 220.6 | 60°20'06.51N 24°17'48.88E | 1200x 20 | 1200 | ASPH | NIL |
| 04 | 040.6 | 60°19'37.61N 24°16'58.73E | | 1170 | | NIL |
| 09 | 086.3 | 60°20'09.61N 24°17'52.13E | 600 x 8 | 700 | ASPH/GRVL | NIL |
| 27 | 266.3 | 60°20'10.95N 24°18'35.06E | | 600 | | NIL |
| MAG VAR, annual chg | | ELEV ft (m) | FREQ (MHz) | ATIS (MHz) | ACC SECT FREQ (MHz) | |
| 8.56° E (May 2019)+0.1' | | 367 (112) | 122.825 | 135.825 | 127.425 | |



Liite 2: Rullausreitti odotuspaikalle 04 kun on purjelentotoimintaa

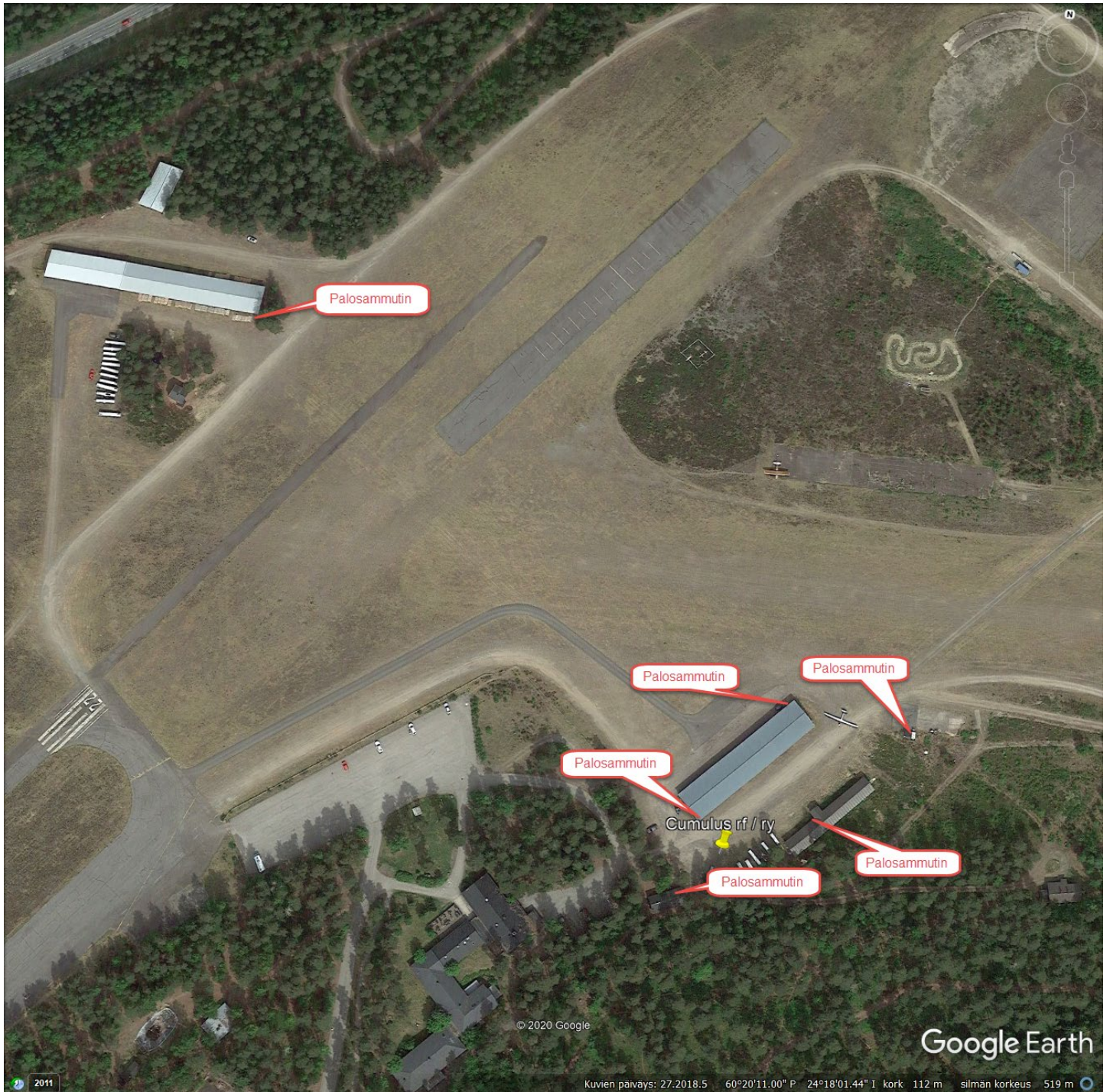
Ohessa vihreällä katkoviivalla esitetty reitti miten rullataan odotuspaikalle 04 kun siellä on purjelentotoimintaa



Liite 3: EFNU Ajoneuvopysäköinti ja portit



Liite 4: EFNU Sammuttimet ja muu pelastusvälineistö



Liite 5: EFNU Pelastusviranomaisen saapumisreitti ja portit kenttäalueelle



