



ASIA

Palojoen pääuoman koski- ja virta-alueiden määrittäminen, Nurmijärvi ja Tuusula (Dnro VARELY/5064/2021).

TAUSTAA

Palojoen (vesistöalue 21.07) koski- ja virta-alueet on määritelty maastokatselmusten avulla kalastuslain 64 § mukaisesti ja toimitettu Varsinais-Suomen ELY-keskuksen kalatalousryhmälle.

Koski- ja virta-alueiden määrittäminen on tarpeellista, jotta voidaan rajata vaelluskalojen kulun ja luontaisen elinkierron kannalta keskeiset vesialueet. Näin koski- ja virta-alueiden rajat selkiytyvät kalastajille ja kalastuksen valvojille. Koski- ja virta-alueiden rajoista laaditut karttapiirroksot ovat liitteenä.

VÄLITOIMENPITEET

ELY-keskus kuulutti määräyksen vireille verkkosivuillaan 20.8.2024. Kuulutus ja päätösluonnos olivat samanaikaisesti nähtävänä myös Hyvinkään, Riihimäen, Tuusulan, Nurmijärven, Lopen, Vihdin, Espoon ja Vantaan kaupunkien/kuntien ilmoitustauluilla.

PÄÄTÖS

Varsinais-Suomen ELY-keskus määrittää Palojoen (vesistöalue 21.07) pääuoman koski- ja virta-alueet päätöksen karttaliitteen mukaisesti.

Päätös on voimassa toistaiseksi.

PERUSTELUT

Karttaliitteen mukaiset koski- ja virtapaikat ovat kalastuslain 4 §:ssä tarkoitettuja vaelluskalavesistöjen koski- ja virta-alueita.

Vaelluskalavesistön koski- ja virta-alueilla yleiskalastusoikeudet eivät ole voimassa (KalL 7 §). Pilkkiminen, onkiminen ja kalastus harrilaudalla ovat kokonaan kiellettyjä kyseisillä alueilla (KalL 46 §). Tämä päätös ei kuitenkaan estä koski- ja virta-alueella viehekalastusta vavalla ja vieheellä mahdollisella vesialueen omistajan luvalla. Muualla

vaelluskalavesistössä voi kalastaa yleiskalastusoikeuksien (onkiminen, pilkkiminen, kalastonhoitomaksuun perustuva viehekalastus) nojalla, mikäli kalastusta ei ole rajoitettu muulla päätöksellä tai lainsäädännöllä.

Koski- ja virta-alueisiin liitetyn kalastuskiellon tarkoituksena on vaelluskalakantojen turvaaminen. Vaelluskaloja ovat lohi, järvilohi, ankerias, nahkiainen, toutain, taimen sekä nieriän, harjuksen ja siian vaeltavat kannat (Kall 4 §).

Vaelluskalavesistöllä tarkoitetaan sellaista vesialuetta, jota vaelluskalat käyttävät keskeisenä vaellustienään tai lisääntymisalueenaan. Vaelluskalavesistöjä ovat myös rakennetut joki- ja purovesistöt, joissa esiintyy vaelluskaloja. Tuusulanjoen vesistössä esiintyviä vaelluskaloja ovat lohi, ankerias, nahkiainen, toutain, taimen, harjus ja siian vaeltavat kannat.

Vaelluskalavesistön koski- ja virtapaikkoja ovat alueet, joissa

a) vesi virtaa silmin havaittavasti alavirtaan päin ja

b) virtapaikan ylävesi on alavettä ylempänä, eli veden pinta on silmin nähden kalteva.

Vaelluskalavesistöjen koski- ja virta-alueen rajat voidaan määrittää elinkeino-, liikenne- ja ympäristökeskuksen päätöksellä. Tämän päätöksen mukaiset rajaukset on tehty kartoittajan suorittamien maastokatselmusten perusteella.

Koski- ja virta-alueiden määrittelemisessä esiintyy helposti tulkinnanvaraisuutta, minkä vuoksi tarve alueiden rajaamiseen on ilmeinen. Rajauksissa on pyritty huomioimaan valvonnan ja kalastuksen helpottamiseksi sellaisia maamerkkejä, jotka ovat paikan päällä havaittavissa (esim. saarten ja niemien kärjet, kivikot, sähkölinjat). Tarpeen mukaan rajauksia voidaan merkitä soveltuvin keinoin myös maastoon. Koski- ja virta-alue-rajaukset on merkitty kalastusrajoitus.fi -sivustolle.

Vaelluskalojen elinkiertoa voidaan turvata tämän päätöksen ohella muillakin kalastuslaissa säädetyillä rajoituksilla.

SOVELLETUT OIKEUSOHJEET

Kalastuslaki (379/2015) 4 §, 7 §, 46 § ja 64 §

MUUTOKSENHAKU

Tähän päätökseen voi hakea muutosta valittamalla Helsingin hallinto-oikeuteen. Valitusosoitus on liitteenä.

LISÄTIEDOT

Lisätietoja antaa tarvittaessa ryhmäpäällikkö Mikko Koivurinta, puhelimitse +358 295 021 080 tai sähköpostitse mikko.koivurinta@ely-keskus.fi.

Liitteet

Palojoen (vesistöalue 21.07) pääuoman koski- ja virta-alueet.
Valitusosoitus

Tiedoksi

Vantaanjoen kalatalousalue
Suomen Vapaa-ajankalastajien Keskusjärjestö ry
Nurmijärven kunta
Tuusulan kunta

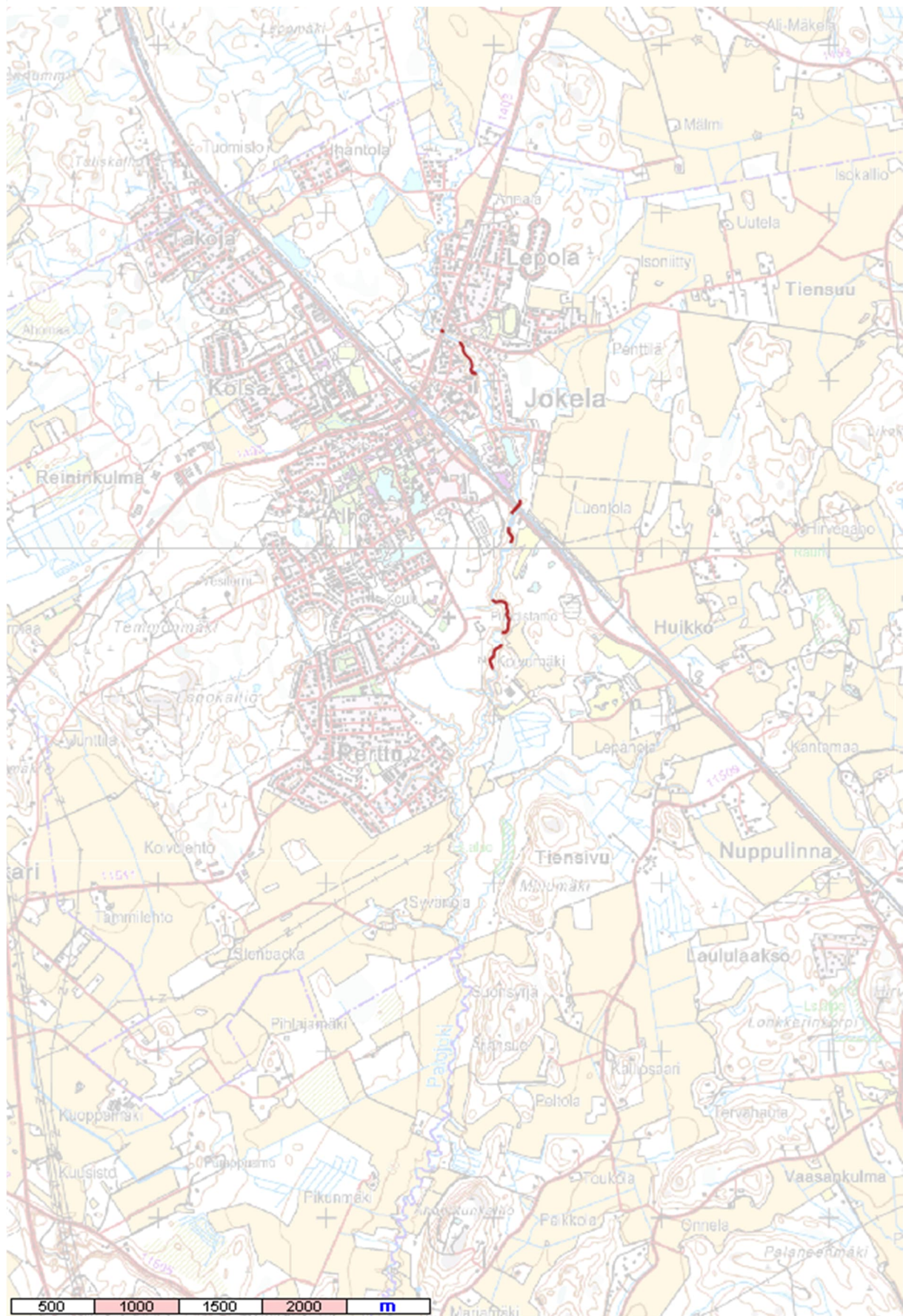
Tämä asiakirja on sähköisesti hyväksytty. Asian on esitellyt kalastusbiologi Juhani Salmi ja ratkaissut ryhmäpäällikkö Mikko Koivurinta. Merkintä sähköisestä hyväksymisestä on asiakirjan viimeisellä sivulla.

LIITE 1. Palojoen (vesistöalue 21.07) koski- ja virta-alueiksi

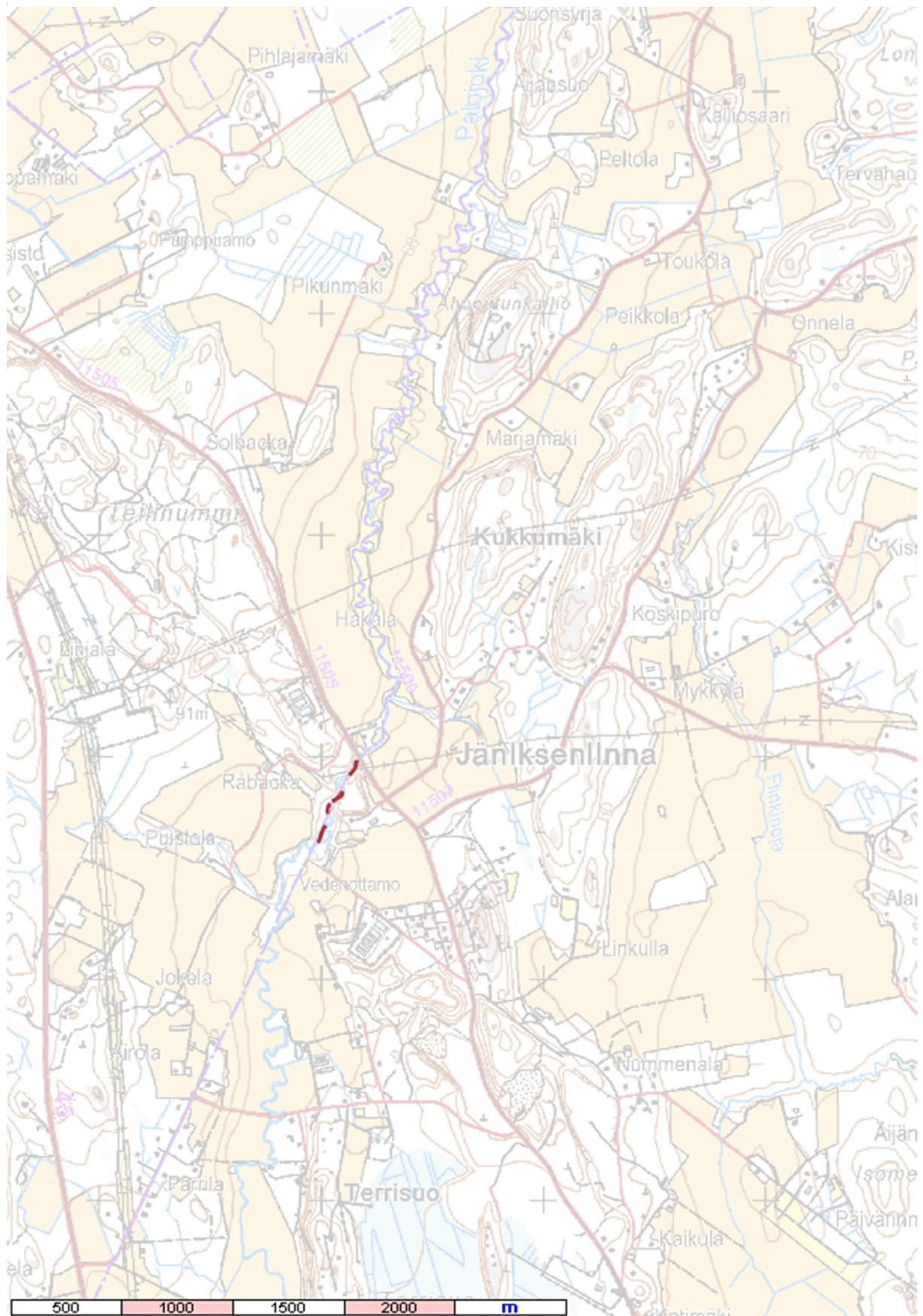
Liitteeseen sisältyy 24 vaelluskalavesistön koski- ja virta-alueista 4 karttalehdellä. Selkeyden vuoksi lähellä toisiaan sijaitsevat kohteet on esitetty samalla karttalehdellä. Kunkin koski- ja virta-alueen rajauksen yläosan koordinaatit on ilmoitettu karttalehtien yhteydessä. Rajaukset on merkitty näkyviin kalastusrajoitus.fi -palveluun. Palvelussa on nähtävillä myös vaelluskalavesistöjen rajaukset.

Kuva 1 Kuusi koskialuetta Jokelan taajamassa, Tuusula	5
Kuva 2 Neljä koskialuetta Jäniksenlinnan vieressä, Tuusula	6
Kuva 3 Kaksitoista koskialuetta Rannikonmäen ja Nummikylän välissä, Nurmijärvi ja Tuusula	7
Kuva 4 Kaksi koskialuetta Alikylän läheisyydessä, Tuusula	8

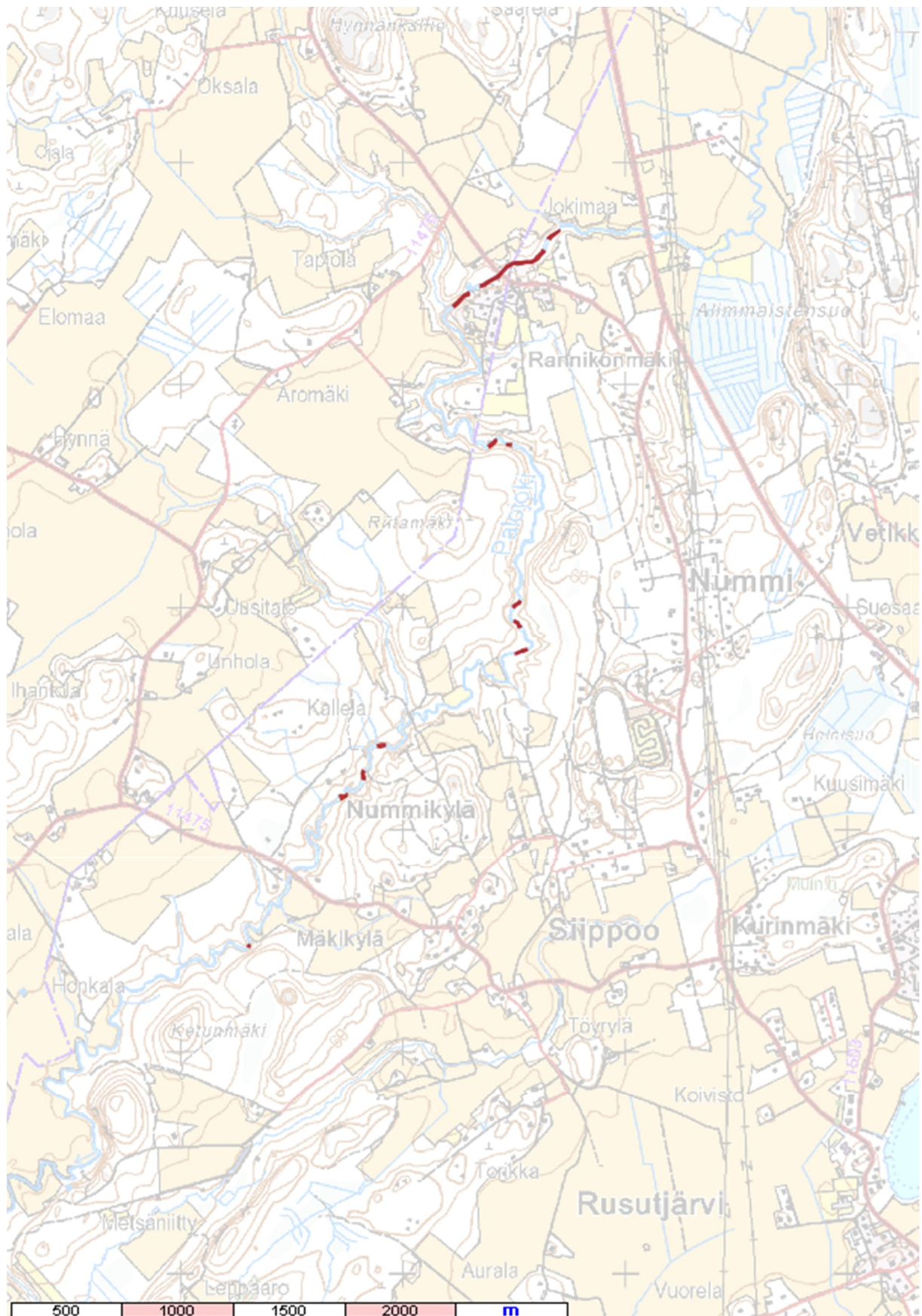
Kuva 1 Kuusi koskialuetta Jokelan taajamassa, Tuusula



Kuva 2 Neljä koskialuetta Jäniksenlinnan vieressä, Tuusula



Kuva 3 Kaksitoista koskialuetta Rannikonmäen ja Nummikylän välissä, Nurmijärvi ja Tuusula



Kuva 4 Kaksi koskialuetta Alikylän läheisyydessä, Tuusula

