



V/H/T\

N215

Pihtisillantien asemakaava

Osallistumis- ja arviointisuunnitelma
14.4.2026



Asia 117/10.02.03.00/2026

Kaavan laatija:

Janne Oittinen, kavasuunnittelija
Asemantie 30, 03100 Nummela
s-posti janne.oittinen@vihti.fi
puh. 040 670 2093

Kaavahankkeen koordinointi:

Marianne Kaunio, arkkitehti
kaavoituspäällikkö



KAAVAPROSESSI JA KÄSITTELYVAIHEET

Aloitusvaihe

Päätös kaavatyön käynnistämisestä

- Kunnanhallitus 30.3.2026 § 84

OAS ja tavoitteet

- Elinvoimalautakunta 14.4.2026 § XX
- Kunnanhallitus XX.XX.2026 § XX
- Kaavatyö vireille (kuulutus)



Kaavaehdotus

Elinvoimalautakunta

Kunnanhallitus

Kaavaehdotus nähtävillä (AKL 65 §)



Kaavan hyväksyminen (sis. vastineet muistutuksiin ja lausuntoihin)

Elinvoimalautakunta

Kunnanhallitus

Kunnanvaltuusto

OSALLISTUMIS- JA ARVIOINTISUUNNITELMA

Osallistumis- ja arviointisuunnitelmassa kerrotaan, miten osalliset voivat osallistua ja vaikuttaa asemakaavan laadintaan sekä miten asemakaavan vaikutuksia on tarkoitus arvioida. Lisäksi siinä esitetään pääpiirteittäin kaavatyön tarkoitus, lähtötilanne ja kaavan laadinnan eri työvaiheet. Osallistumis- ja arviointisuunnitelmassa määritellään myös kaavatyön tavoitteet.

Osallistuminen ja vaikutusten arviointi suunnitellaan jokaista kaavaa varten erikseen. Tämä suunnitelma on laadittu kaavan N215, Pihtisillantien asemakaavan laatimiseksi. Alue on osittain valtion, kunnan ja yksityisessä omistuksessa. Kaavatyö on aloitettu kunnan aloitteesta.

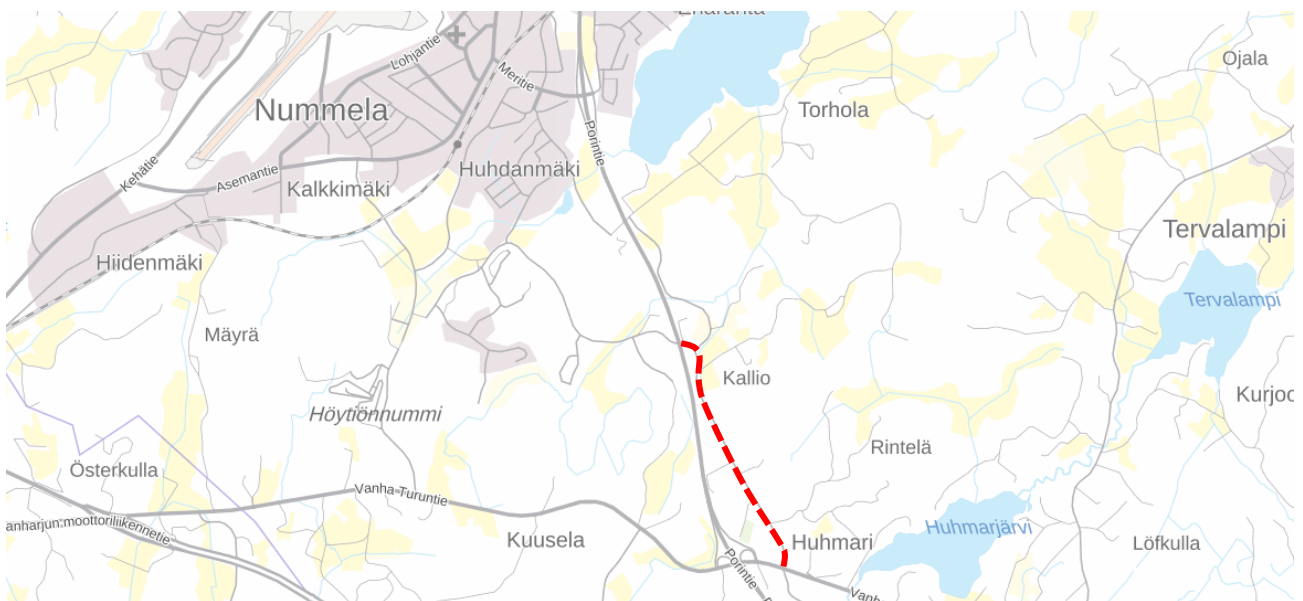
Alueidenkäyttölain 63 §:ssä säädetään osallistumis- ja arviointisuunnitelman laatimisesta. Osallistumis- ja arviointisuunnitelma on virallinen asiakirja, joka määrittelee kaavan valmistelussa ja kaavan vaikutusten arvioinnissa noudatettavat osallistumisen ja vuorovaikutuksen periaatteet ja tavat sekä kaavan vaikutusten arvioinnin menetelmät.

Osallistumis- ja arviointisuunnitelma on nähtävillä Vihdin kunnanviraston infossa 30 vuorokautta sen vireilletulokuulutuksen julkaisemisesta ja koko kaavatyön ajan kunnan internet-sivuilla. Suunnitelmaa voidaan päivittää tarpeen mukaan työn edetessä.

AKL 63 §

Osallistumis- ja arviointisuunnitelma

Kaavaa laadittaessa tulee riittävän aikaisessa vaiheessa laatia kaavan tarkoitukseen ja merkitykseen nähden tarpeellinen suunnitelma osallistumis- ja vuorovaikutusmenettelystä sekä kaavan vaikutusten arvioinnista.



Kuva 2. Kaava-alueen sijainti. Taustakartta © MML, Vihdin kunta

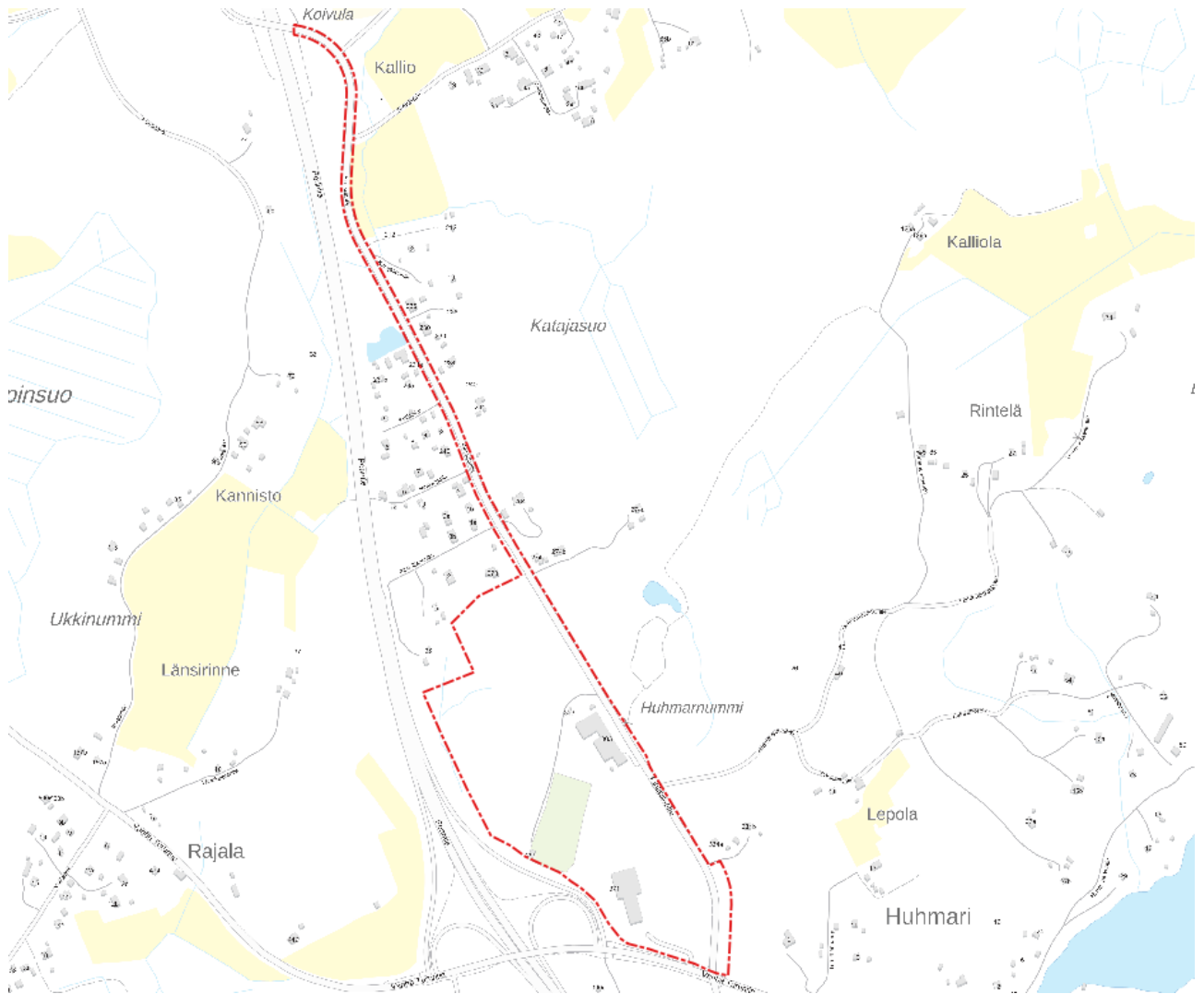
SUUNNITTELUTEHTÄVÄN MÄÄRITTELY JA ALUSTAVAT TAVOITTEET

Asemakaavoitus on alueiden käytön yksityiskohtaista järjestämistä. Alueidenkäyttölain (AKL) 50 §:n mukaan asemakaavan tarkoituksena on muun muassa osoittaa tarpeelliset alueet eri tarkoituksia varten ja ohjata rakentamista ja muuta maankäyttöä paikallisten olosuhteiden, kaupunki- ja maisemakuvan sekä hyvän rakennustavan edellyttämällä tavalla.

Kaavatyön tarkoituksena on muuttaa nykyinen Pihtisillantien yksityistie katualueeksi ja mahdollistaa jalankulku- ja pyöräilyväylälle (jkpp) riittävä mitoitus katualueelle. Kaavalla on tarkoitus myös tutkia ja mahdollistaa Länsiradan aiheuttamat muutokset Pihtisillantien eteläosaan. Kaavahankkeen yhteydessä tarkastellaan myös Huhmarnummen koulun pihajärjestelyt, joihin tulee muutoksia Länsiradan rakentamisen seurauksena.

Tavoitteena on kaavassa osoitettavalla riittävällä katualuevarauksella mahdollistaa jalankulun ja pyöräilyväylien, sekä muiden tarvittavien katualueen ja liikenteen toimintojen tilavarausten toteuttaminen Pihtisillantien alueelle. Suunnittelun yhteydessä huomioidaan alueen ympäristön olemassa oleva ja suunniteltu rakentaminen. Asemakaava on ensimmäinen asemakaava alueelle.

Kaavan tavoitteet tarkentuvat kaavatyön edetessä yhteistyössä osallisten kanssa.



Kuva 3. Kaava-alueen rajaus merkitty punaisella katkoviivalla. Taustakartta © MML, Vihdin kunta

SUUNNITTELUALUE JA SUUNNITTELUN LÄHTÖKOHDAT

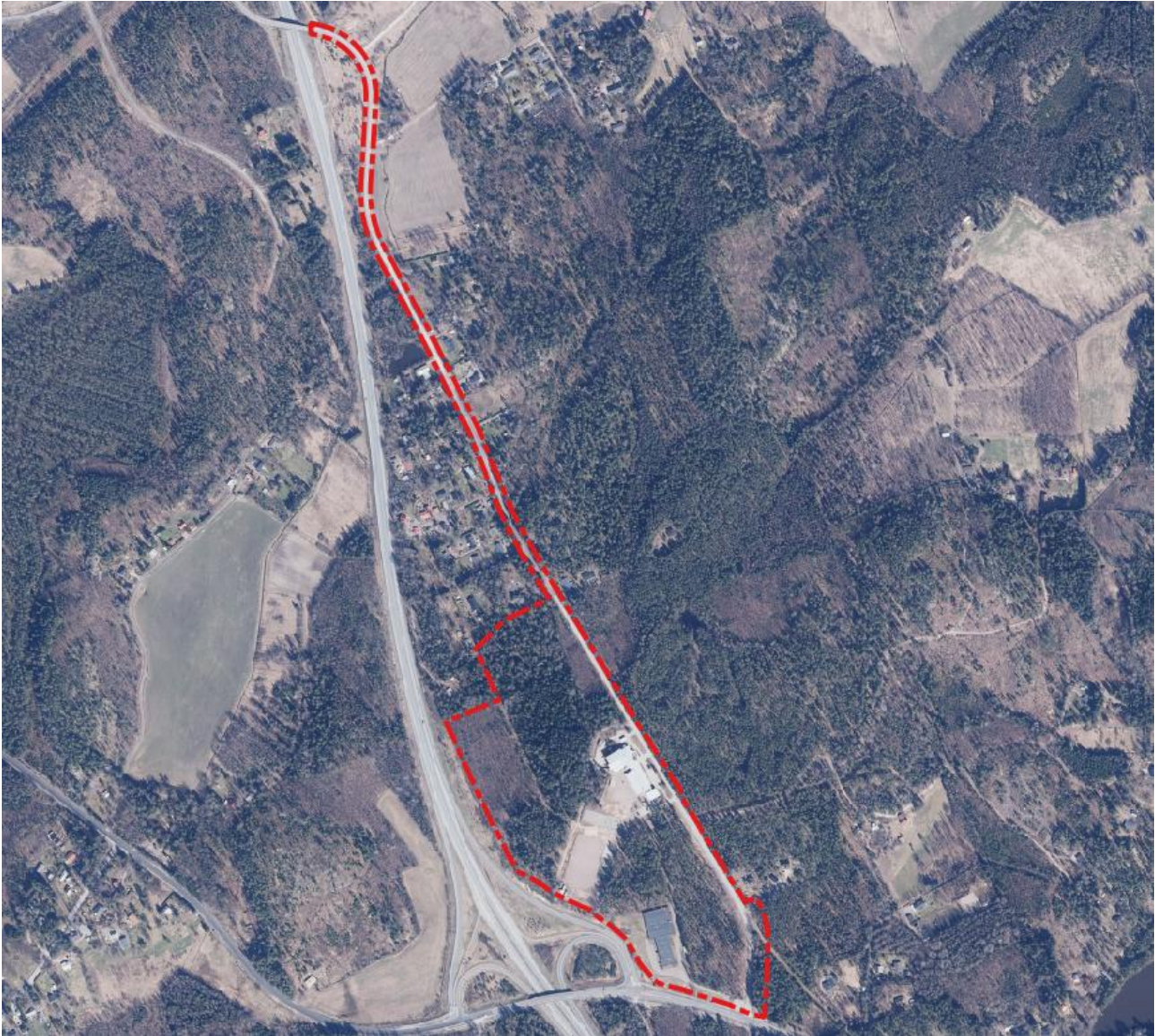
Suunnittelualueen ympäristö ja nykytila

Suunnittelualueen koko on noin 18,6 ha, se on noin kaksi kilometriä pitkä. Suunnittelualue sijaitsee Porintien (valtatie 2) itäpuolella ja Vanha Turuntie (maantie 110) pohjoispuolella. Alue ei ole asemakaavoitettu. Kaavan keskiössä oleva Pihtisillantie on nähtävissä vanhoissa kartoissa jo ainakin vuoden 1871 senaatin kartoissa ja täten tien linjaus on osittain historiallisesti tärkeä. Myöhemmin tie on todennäköisesti oikaistu alkuperäisestä linjauksesta. Nykyisin Pihtisillantie on pääosin suunnittelualueella noin 5,5–7 metriä leveä tie, jossa ei ole jalankulku- ja pyöräliikenteenväyliä (jkpp). Tiellä on useita tonttiliittymiä. Pihtisillantien eteläosaan on jo aikaisemmin rakennettu Huhmarnummen koululle maantieltä 110 asti jkpp. Tarkoitus olisi jatkaa jkpp:tä Porintien ylittävälle sillalle asti, jossa kevyeen liikenteen väylä nykyisin jatkuu kohti Nummelan taajamaa.

Suunnittelualueetta rajaa paikoitellen molemmin puolin asuinrakennuksia. Osa asuinrakennuksista on 1940-, 50- ja 60-luvuilta. Rakentaminen suunnittelualueella välittömässä läheisyydessä on jokseenkin tyypillistä suomalaista rakentamista. Suunnittelualueen eteläosassa sijaitsee myös Huhmarnummen koulu, jossa on 1–6

luokat sekä esiopetus. Samassa kiinteistössä toimii myös päiväkotia. Huhmarnummen koulu on valmistunut vuonna 2006.

Suunnittelualueella ja sen välittömässä läheisyydessä on jonkin verran korkeuseroja. Alueen kasvillisuus on hyvin kehittynyttä ja luo alueelle selvän identiteetin. Kaavahankkeen yhteydessä tutkitaan maisemallisesti tärkeät puut. Maaperä alueella on savea pohjoisosassa, muuttuen hiesuksi, hiekaksi ja lopuksi karkeaksi hiedaksi suunnittelualueen eteläosia lähestyessä. Alueella ja sen välittömässä läheisyydessä on myös kalliota.



Kuva 4. Kaava-alueen rajausta ortoilmakuvalla. Ilmakuva © MML, Vihdin kunta

Valtakunnalliset alueidenkäyttötavoitteet

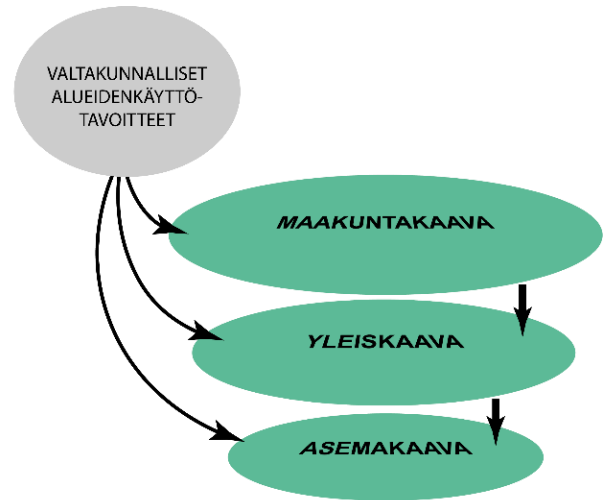
Valtakunnalliset alueidenkäyttötavoitteet (VAT) ovat osa alueidenkäyttölain (AKL) mukaista alueidenkäytön suunnittelujärjestelmää, ja ne tulee ottaa huomioon kaikessa alueiden käytön suunnittelussa ja kaikilla kaavatasoilla. Pääsääntöisesti valtakunnalliset alueidenkäyttötavoitteet välittyvät kuitenkin asemakaavoitukseen ylemmän asteisten kaavojen, erityisesti maakuntakaavan, mutta myös kunnan yleiskaavojen ohjausvaikutuksen välityksellä.

Tavoitteiden tarkoituksena on varmistaa valtakunnallisesti merkittävien asioiden huomioon ottaminen kuntien kaavoituksessa sekä täsmentää ja konkretisoida kaavojen sisältövaatimuksia valtakunnallisesta näkökulmasta. VAT:lla pyritään osaltaan vastaamaan niihin haasteisiin, joita mm. yhdyskuntarakenteen eheyttämisen tarve, elinympäristön laatuvaatimukset, luonnon ja rakennusperinnön säilyminen ja liikenneverkkojen toimivuus alueidenkäytölle asettavat.

Valtioneuvosto päätti maankäyttö- ja rakennuslain 22 § (nyk. AKL 22 §) mukaisista valtakunnallisista alueidenkäyttötavoitteista 14.12.2017. Päätöksellä valtioneuvosto korvasi valtioneuvoston vuonna 2000 tekemän ja 2008 tarkistaman päätöksen valtakunnallisista alueidenkäyttötavoitteista.

Tätä asemakaavatyötä ohjaavat valtakunnallisten alueidenkäyttötavoitteiden teemoista etenkin:

- Toimivat yhdyskunnat ja kestävä liikkuminen
- Tehokas liikennejärjestelmä
- Terveellinen ja turvallinen elinympäristö

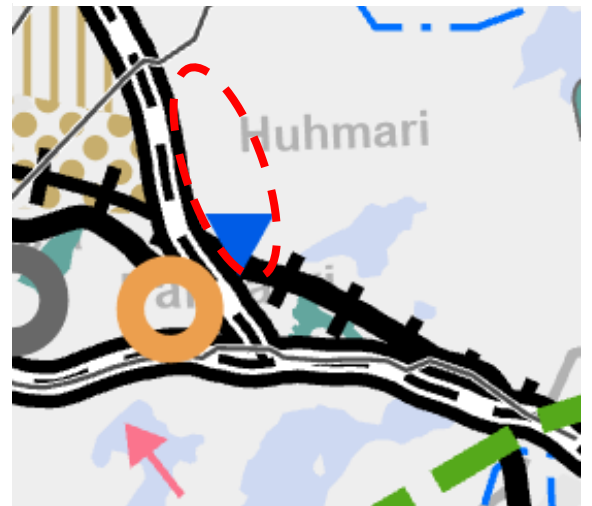


Kuva 5. Alueidenkäytön suunnittelujärjestelmä.

Maakuntakaava

Uudenmaan maakuntavaltuuston 25.8.2020 hyväksymä Uusimaa-kaavan 2050 on saanut lainvoiman korkeimman hallinto-oikeuden päätöksellä 13.3.2023. Voimaantulon myötä kaavakokonaisuus korvaa pääosin aiemmin voimassa olleet maakuntakaavat, lukuun ottamatta Östersundomin alueen maakuntakaavaa ja 4. vaihemaakuntakaavan tuulivoimaratkaisua.

Suunnittelualueen eteläosassa sijaitsee Huhmarin liityntäpysäköintialue ja suunnittelualueen lävistää etelässä ESA-radan (nykyisen Länsiradan) päärata -merkintä. Suunnittelualue rajautuu etelässä maakunnallisesti merkittävään tiehen (mt 110) ja pohjoisessa valtakunnallisesti merkittävään kaksiajorataiseen tiehen (vt 2).



Kuva 6. Ote maakuntakaavasta. Suunnittelualueen likimääräinen sijainti punaisella katkoviivalla. © Uudenmaan liitto, Vihdin kunta

Yleiskaava

Alueella on voimassa koko Vihdin kunnan kattava strateginen yleiskaava (hyväksytty kunnanvaltuustossa 21.9.2020 ja lainvoimainen 19.10.2021), jonka tavoitteena on luoda yhteinen näkemys Vihdin maankäytön tulevaisuudesta pitkällä aikavälillä. Kaavalla pyritään alueidenkäytön strategisten linjausten tekemiseen ja kokonaiskuvan muodostamiseen kunnan maankäytön tavoitellusta kehityksestä.

Strateginen yleiskaava koskee koko kuntaa ja on laadittu oikeusvaikutteiseksi. Strateginen yleiskaava on hyvin yleispiirteinen, vastaten ensisijaisesti yhdyskuntarakenteen strategiseen ohjaustarpeeseen. Kaavaratkaisu sisältää pääkartan ja kaksi oikeusvaikutteista teemakarttaa, jolloin oikeusvaikutteisia karttoja on yhteensä kolme:

1. Yhdyskuntarakenteen ohjaus (**pääkartta**)
2. Luonto- ja kulttuuriarvot sekä virkistys
3. Kestävä liikenne ja yhdyskuntahuolto

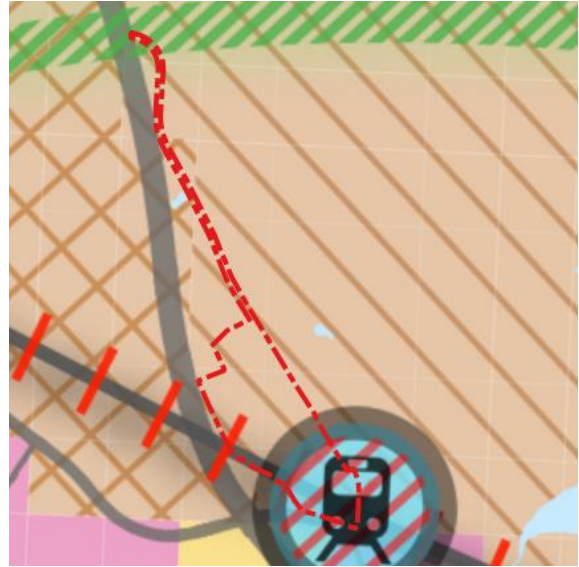
Pääkartassa suunnittelualue sijoittuu toissijaisen taajaman laajentumisalue. Alueen pohjoisosaan on merkitty tarve viheryhteydelle. Alueen eteläosaan on merkitty toissijainen asemavaraus, Huhmari sekä raideyhteystarve sekä seututie.

Toissijainen taajaman laajentumisalue. Alueen rakentamisen tulee nojautua kestävän liikenteen runkoyhteyksiin, sekä toiminnoiltaan sekoitettuun kaupunkimaiseen yhdyskuntarakenteeseen. Alueen laajamittainen toteutus edellyttää ESA-radan sitovan toteuttamispäätöksen ja Huhmarin raideliikenteen asemavarausten toteuttamisen. Alueen uusien rakennuspaikkojen muodostamisen tulee perustua asemakaavoitukseen. Kestävien ratkaisujen hyödyntäminen yhdyskuntarakenteen kehittämisessä ja rakentamisessa on alueen toteuttamisen läpileikkaava teema. Huhmari-Lintumäen laajan yhtenäisen metsäalueen pirstoitumista tulee välttää jatkosuunnittelussa.

Tarve viheryhteydelle. Viheryhteys tarkentuu tarkemassa suunnittelussa.

Toissijainen asemavaraus, Huhmari. Aseman ympäristön suunnittelun tulee mahdollistaa tiivis ja tehokas rakentaminen sekä sujuva liityntäpysäköinti eri kulkumuodoilla. Rata tulee aseman laajuudelta rakenteellisesti ja visuaalisesti sopeuttaa ympäröivään taajamaan. Toteutetaan Höytiönnummen aseman jälkeen.

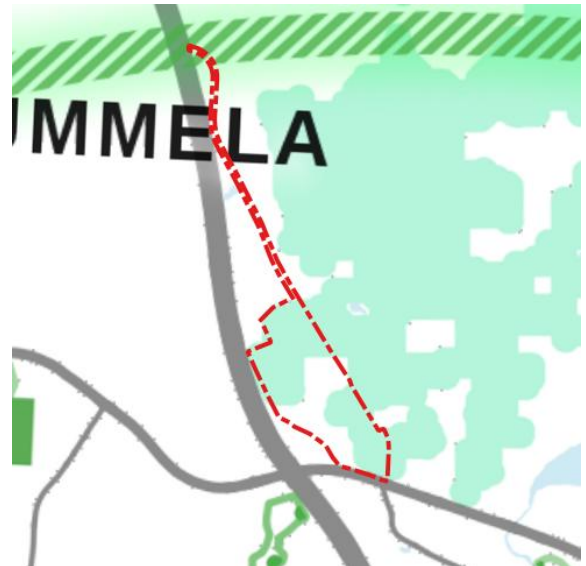
Seututie. Teitä kehitetään erityisesti kevyen liikenteen turvallisuus ja joukkoliikenteen tarpeet huomioiden. Kehittämistoimenpiteet sijoittuvat erityisesti taajamiin ja kyläkeskuksiin tai niiden läheisyyteen. Kohdekohtainen määräys: Tarve ottaa seututie 110 kaduksi Etelä-Nummelan taajama-alueella tutkitaan tarkemman suunnittelun yhteydessä.



Kuva 7. Yhdyskuntarakenteen ohjausteemakartta. © Vihdin kunta

Luonto- ja kulttuuriarvot sekä virkistys -teemakartassa suunnittelualueelle on merkitty laaja yhtenäinen metsäalue.

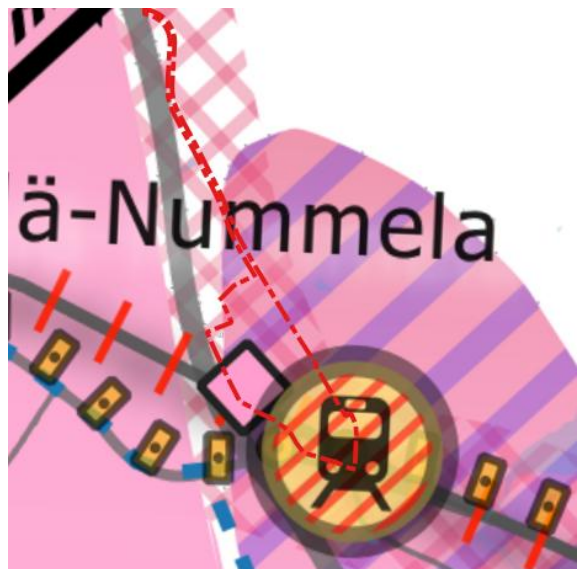
Laaja yhtenäinen metsäalue. Merkinällä osoitetaan pääasiassa yhtenäiset, toiminnoiltaan ja luonnonympäristöltään yhtenäiset metsäalueet. Merkintä tarkoittaa pääkartan metsävyöhyke merkintää.



Kuva 8. Luonto- ja kulttuuriarvot-teemakartta.
© Vihdin kunta

Kestävä liikenne ja yhdyskuntahuolto -teemakartassa suunnittelualue sijoittuu osittain joukkoliikenteen käytävälle ja Huhmarin intensiivisen joukkoliikenteen vyöhykkeelle. Suunnittelualueen eteläosaan on merkitty toissijainen asemavaraus, Huhmari, kehitettävä liityntäpysäköintialue ja seudullinen kävelyn ja pyöräilyn yhteystarve.

Joukkoliikenteen käytävä. Käytävää koskevien kehittämistoimien yhteydessä tulee varmistaa mahdollisuus joukkoliikenneyhteyden toteuttamiseen käytävässä. Käytäviä hyödyntämällä on mahdollista parantaa osayleiskaavoitettavien kylien ja muun ympäröivän haja-asutusalueen kestävän liikenteen yhteyksiä.



Kuva 9. Kestävä liikenne ja yhdyskuntahuolto-teemakartta. © Vihdin kunta

Huhmarin intensiivisen joukkoliikenteen vyöhyke. Alue muuttuu intensiivisen joukkoliikenteen vyöhykkeeksi vasta Huhmarin asemavarausten toteutuksen varmistuttua. Pysäkit ja muut rakenteet toteutetaan korkeatasoisina ja sijoitetaan maankäytöllisesti edullisiin paikkoihin. Liikenneympäristön kehittämisessä tulee varmistaa korkeatasoisen joukkoliikenteen toiminnan edellytykset. Lisäksi kiinnitetään erityistä huomiota kävelyn ja pyöräilyn yhteyksiin sekä vaihtopaikkoihin kulkumuotojen välillä.

Toissijainen asemavaraus, Huhmari. ESA-radan toinen asemavaraus Vihdin alueella. Toteutus toissijaisena Höytiönnummen aseman valmistumisen jälkeen. Toteutus edellyttää kävelyn ja pyöräilyn yhteyksien, joukkoliikenneyhteyksien ja liityntäpysäköinnin järjestämistä.

Kehitettävä liityntäpysäköintialue. Korkeatasoinen liityntäpysäköintialue liikenneväylien ja -muotojen solmukohdassa. Mahdollistetaan liityntäpysäköintiin liittyvien palvelujen toteuttaminen sekä sähköisen ja automaattiliikenteen palvelut. Toteutetaan hyvät kävelyn ja pyöräilyn yhteydet ympäristöön. Yhteydet

pysäköintialueilta pysäkeille tai asemille ovat lyhyitä ja turvallisia. Risteämiset pääväylien kanssa pyritään toteuttamaan eritasoisesti.

Kävelyn ja pyöräilyn yhteydet ja yhteystarpeet. Keskeiset kehitettävät seudulliset ja kunnan päätaajamien väliset kävelyn ja pyöräilyn laatuikäytävät. Tavoitteena on reittien luominen ja vahvistaminen sekä kestävien liikkumismuotojen käytön edistäminen. Reittien huolto ja kunnossapito pidetään laadukkaalla tasolla. Reitit opastetaan yhtenäisellä tavalla. Risteäminen valtateiden, seututeiden, vilkkaampien yhdysteiden ja muiden pääväylien sekä rautatien kanssa toteutetaan eritasoisesti.

Osayleiskaava

Suunnittelualueella ei ole voimassa olevaa osayleiskaavaa.

Asemakaava

Suunnittelualue ja sen lähiympäristö ei ole asemakaavoitettu. Suunnittelualan pohjoisosasta noin 100 metriä luoteeseen on kaavoitettu Pihtisillantie Porintien (vt 2) länsipuolella. Samalla alueelle on laadinnassa asemakaava N175.

Rakennus- ja toimenpidekiellot

Alueella ei ole voimassa olevaa rakennus- tai toimenpidekieltoa.

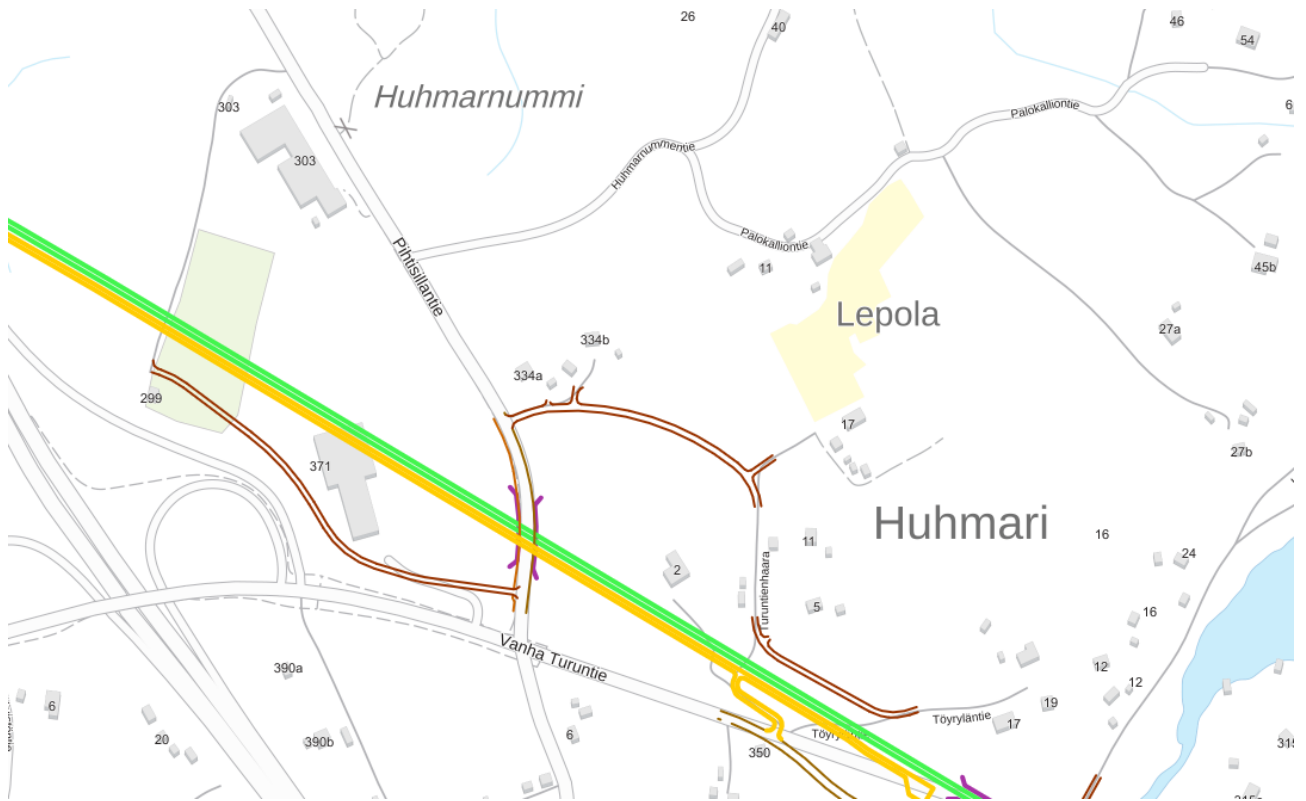
Selvitykset ja suunnitelmat

Alueen suunnittelussa tullaan hyödyntämään strategisen yleiskaavan selvityksiä sekä muita kunnan selvityksiä, jotka koskevat suunnittelualuetta. Samoin Länsiradan suunnitelmia ja selvityksiä on mahdollista käyttää alueen suunnittelussa.

Asemakaavan laadinnan yhteydessä Pihtisillantielle laaditaan katusuunnitelma. Katusuunnitelmassa osoitetaan tarkemmin Pihtisillantien katualan järjestelyt.

Suunnittelualan eteläosaan on suunniteltu kulkemaan Länsirata. Alustavien tietojen mukaan Länsirata tulee kulkemaan louhitussa kuilussa, tämä vaikuttaa mm. Pihtisillantien eteläosaan. Pihtisillantie tulee siirtymään sillalle Länsiradan kohdalla. Länsiradan mahdollisen toteutumisen myötä osalle nykyään koulun pihalla sijaitsevista toiminnoista joudutaan etsimään uusi sijainti. Tätä pyritään edistämään kaavahankkeen yhteydessä.

Kaavahanke liittyy myös laajemmin Nummelan taajaman ja Vanhan Turuntien jalankulun ja pyöräilyn yhteyksien kehittämiseen. Vanhalla Turuntiellä on toteutettu viime vuosina jalankulun ja pyöräilyn väylien rakentamista useammassa osassa. Vuoden 2026 aikana on suunnitteilla myös Veikkolan ja valtatie 2 välisen osuuden suunnittelu. Osa suunnittelusta tapahtuu tämänhetkisen tiedon perusteella Länsiradan suunnittelun yhteydessä, osa tapahtuu omana hankkeena.



Kuva 10. Länsirata Oy:n karttapalvelusta ote. Suunnittelualueella Länsirata tulee kulkemaan tämän hetkisten tietojen perusteella louhitussa kuilussa. Kartassa vihreällä osoitetaan rata, keltaisella radan huoltotiet ja ruskealla muuttuvat tielinjaukset. Huhmarnummen urheilukenttä sijaitsee Länsiradan linjauksen kohdalla. Pihtisillantie tulee siirtymään sillalle Länsiradan kohdalla. Länsiradalle varattu rautatiealue tulee olemaan laajempi, kuin kartalla osoitettu rata. © Maanmittauslaitos, Länsirata Oy, suunnittelukonsultit.

Tehtävät selvitykset

Suunnittelutyön edetessä tullaan tarvittaessa tekemään ja päivittämään suunnittelualuetta koskevia selvityksiä.

VAIKUTUSTEN ARVIOINTI

Kaavan laatimisen yhteydessä arvioidaan alueidenkäyttölain edellyttämällä tavalla suunnitelman toteuttamisen ekologisia, kulttuurisia, sosiaalisia ja taloudellisia vaikutuksia. Lisäksi arvioidaan kaavan suhde valtakunnallisiin alueidenkäyttötavoitteisiin sekä yleispiirteisten kaavojen ohjausvaikutukset, jotka koskevat aluetta. Asemakaavan vaikutuksia arvioidaan suhteessa asetettaviin tavoitteisiin.

Vaikutukset ja vaikutusten arvioinnin menetelmät

AKL 9 § Vaikutusten selvittäminen kaavaa laadittaessa

Kaavan tulee perustua riittäviin tutkimuksiin ja selvityksiin. Kaavaa laadittaessa on tarpeellisessa määrin selvittävä suunnitelman ja tarkasteltavien vaihtoehtojen toteuttamisen ympäristövaikutukset, mukaan lukien yhdyskuntataloudelliset, sosiaaliset, kulttuuriset ja muut vaikutukset. Selvitykset on tehtävä koko siltä alueelta, jolla kaavalla voidaan arvioida olevan olennaisia vaikutuksia.

MRA 1 § Vaikutusten selvittäminen kaavaa laadittaessa

Alueidenkäyttölain 9 §:ssä tarkoitettuja kaavan vaikutuksia selvitetessä otetaan huomioon kaavan tehtävä ja tarkoitus, aikaisemmin tehdyt selvitykset sekä muut selvitysten tarpeellisuuteen vaikuttavat seikat. Selvitysten on annettava riittävät tiedot, jotta voidaan arvioida suunnitelman toteuttamisen merkittävät välittömät ja välilliset vaikutukset:

- 1. ihmisten elinoloihin ja elinympäristöön,*
- 2. maa- ja kallioperään, veteen, ilmaan ja ilmastoon,*
- 3. kasvi- ja eläinlajeihin, luonnon monimuotoisuuteen ja luonnonvaroihin,*
- 4. alue- ja yhdyskuntarakenteeseen, yhdyskunta- ja energiatalouteen sekä liikenteeseen sekä*
- 5. kaupunkikuvaan, maisemaan, kulttuuriperintöön ja rakennettuun ympäristöön.*

Vaikutusten arvioinnin tehtävänä on tukea kaavan valmistelua ja hyväksyttävien kaavaratkaisujen valintaa sekä auttaa arvioimaan, miten kaavan tavoitteet ja sisältövaatimukset toteutuvat. Kaavan vaikutusten arviointi perustuu alueelta laadittaviin perusselvityksiin, käytössä oleviin muihin perustietoihin, selvityksiin, suunnitelmiin, maastokäynteihin, osallisilta saataviin lähtötietoihin, lausuntoihin ja mielipiteisiin sekä laadittavien suunnitelmien ympäristöä muuttavien ominaisuuksien analysointiin. Vaikutusten arvioinnissa verrataan kaavaehdotuksen mukaista tilannetta nykytilanteeseen ja asetettuihin tavoitteisiin.

Eri tekijöiden vaikutukset arvioidaan ja optimoidaan suunnittelussa siten, että loppuympäristö on toimiva, viihtyisä ja turvallinen.

Vaikutusalue

Asemakaavan vaikutuksia arvioidaan osin paikallisella tasolla ja osin laajempaa aluetta koskevana. Kaavan vaikutusalueen laajuus vaihtelee eri osatekijöiden osalta. Vaikutukset luonnonympäristöön ovat pääosin paikallisia, rajoittuen suunnittelualueeseen ja sen lähiympäristöön. Taajamarakenteen, liikenteen ja sosiaalisten olojen kannalta kaavan vaikutusalue voi olla laajempi.

Vaikutusten arvioinnin menetelmät

Vaikutuksia arvioidaan laadittujen perusselvitysten sekä asetettujen tavoitteiden pohjalta, peilaten kaavaratkaisun toteuttamisen vaikutuksia lähtökohtatilanteeseen. Tavoitteet asetetaan eri osallisryhmiä ja eri toimialojen asiantuntijoita kuullen. Kaikilla osallisryhmillä on mahdollisuus osallistua vaikutusten arviointiin kaavaprosessin kuluessa.

OSALLISTUMINEN

Osallistuminen painottuu kaavaprosessin alkuvaiheisiin, jolloin osallisilla on parhaimmat mahdollisuudet vaikuttaa kaavan sisältöön. Osallisilla on koko kaavatyön ajan mahdollisuus antaa asemakaavatyöhön liittyvää palautetta kunnan verkkosivuilla tai sähköpostitse kaavoituksesta vastaaville kunnan edustajille. Kaavan laatijaan voi ottaa myös yhteyttä puhelimitse, kirjeitse tai käymällä kunnanvirastolla (tapaamisaika varattava etukäteen) koko kaavaprosessin ajan. Kaavatyön aikana ollaan yhteydessä ja tarvittaessa pidetään neuvotteluita eri viranomaistahojen kanssa.

Osallistuminen ja vuorovaikutus kaavoituksen eri vaiheissa

Suunnittelun käynnistyminen

Asemakaavatyö käynnistyy työn ohjelmoinnilla sekä osallistumis- ja arviointisuunnitelman (OAS) laadinnalla. Elinvoimalautakunnan ja kunnanhallituksen käsiteltävä osallistumis- ja arviointisuunnitelman ja hyväksyttyä siihen kirjatut kaavatyön tavoitteet, ilmoitetaan kaavatyön vireilletulosta ja OAS:n nähtävillä olosta (AKL 63 §).

Osalliset voivat antaa palautetta osallistumis- ja arviointisuunnitelmasta koko kaavaprosessin ajan ja suunnitelmaa voidaan täydentää saadun palautteen pohjalta kaavaprosessin kuluessa. Suunnitelmaa koskevissa puutteellisuuksissa pyydetään kääntymään kunnan edustajien puoleen. Kaavatyön käynnistymisestä lähetetään tieto viranomaistahoille kirjeitse tai sähköpostitse.

Osallisten kannalta keskeinen suunnitteluvaihe on kaavan valmistelu, jolloin tehdään muun muassa tarvittavia lisäselvityksiä kaava-aluetta koskien sekä täsmennetään kaavatyön tavoitteita ja suunnitteluperiaatteita.

Asemakaavaehdotus

Kaavaa-alueesta laaditaan asemakaavaehdotus, jonka kunnanhallitus hyväksyy asetettavaksi julkisesti nähtäville 30 päivän ajaksi (AKL 65 § ja MRA 27 §). Nähtävilläoloaikana kaavaehdotuksesta voi jättää kirjallisen muistutuksen. Tarvittavilta viranomaistahoilta pyydetään kaavaehdotuksesta lausunnot (MRA 28 §). Muistutuksiin ja lausuntoihin annetaan kunnan perusteltu vastine.

Kaavaehdotukseen tehdään muistutusten ja lausuntojen perusteella mahdollisesti muutoksia ennen sen lopullista käsittelyä. Mikäli tehtävät muutokset ovat merkittäviä, kaavaehdotus asetetaan uudelleen nähtäville. Jos muutoksia ei tarvita tai ne eivät ole merkittäviä, korjattu asemakaavaehdotus viedään elinvoimalautakunnan kautta kunnanhallitukseen, joka esittää sen kunnanvaltuuston hyväksyttäväksi.

Kaavan hyväksyminen

Kaavan hyväksymisestä ilmoitetaan kuulutuksella kunnan ilmoituslehdissä ja verkkosivuilla. Lisäksi hyväksymispäätöksestä lähetetään tieto AKL:n mukaisesti niille kunnan jäsenille ja muistutuksen tekijöille, jotka ovat kaavaehdotuksen nähtävillä ollessa sitä pyytäneet ja samalla ilmoittaneet osoitteensa (AKL 67 §). Kunnanvaltuuston hyväksymispäätöksestä voi valittaa kirjallisesti Helsingin hallinto-oikeuteen ja edelleen korkeimpaan hallinto-oikeuteen.

Osalliset

Osallisia ovat kaava-alueen maanomistajat ja kaikki ne, joiden asumiseen, työntekoon ja muihin oloihin kaava saattaa huomattavasti vaikuttaa. Osallisia ovat myös ne viranomaiset ja yhteisöt, joiden toimialaa suunnittelussa käsitellään (AKL 62 §).

Asemakaavamuutoksen keskeisiä osallisia ovat ainakin:

- kaava-alueen ja siihen rajoittuvan alueen kiinteistönomistajat
- lähialueen asukkaat
- alueella toimivat yhdistykset ja järjestöt, kuten:
 - Huhmarin Haka ry
 - Pro Huhmari ry (kyläyhdistys)
 - Palajärven musiikkiyhdistys PALMU ry
- kunnan hallintokunnat ja asiantuntijatahot
 - kunnallistekniikka
 - mittaustoimi
 - sivistys- ja hyvinvointi
 - tilapalvelu
- muut viranomaiset ja yhteistyötahot
 - Lupa- ja valvontavirasto
 - Uudenmaan Elinvoimakeskus
 - Länsi-Uudenmaan museo
 - Länsirata Oy
 - Huhmarnummen koulu

TIEDOTTAMINEN

Lähtökohtana tiedottamisessa on, että niillä, joita kaavatyö koskee, on mahdollista seurata suunnittelua ja osallistua siihen.

Kaavan suunnittelun etenemisen ja osallistumisen kannalta tärkeistä vaiheista ilmoitetaan paikallislehdissä, kunnan internetsivuilla ja ilmoitustaululla.

Kaavatyön suunnittelun käynnistymisestä ja kaavaehdotuksen nähtäville asettamisesta sekä kaavan hyväksymisestä ja voimaantulosta ilmoitetaan kuulutuksella kunnan ilmoituslehdissä (Vihdin Uutiset ja Länsi-Uusimaa), internet-sivuilla (www.vihti.fi) ja ilmoitustaululla. Kuulutuksissa kerrotaan myös mahdollisesti järjestävistä yleisötilaisuuksista.

Osallistumis- ja arviointisuunnitelma ja asemakaavaehdotus asetetaan nähtäville Vihdin kunnanviraston ilmoitustaululle sekä kunnan internet-sivuille. Asemakaavaehdotuksesta kirjallisen muistutuksen tehneille ja yhteystietonsa jättäneille toimitetaan kunnan perusteltu kannanotto (ns. vastine) muistutukseen.

Kaavan hyväksymistä koskevasta päätöksestä lähetetään tieto niille kunnan jäsenille ja muistutuksen tehneille, jotka ovat sitä kaavan nähtävillä ollessa kirjallisesti pyytäneet ja ovat jättäneet yhteystietonsa. Kaavatyön etenemisestä tiedotetaan laajimmin kunnan verkkosivuilla, jossa julkaistaan kaavaa koskevaa aineistoa. Kaavoitusta koskevia tietoja löytyy osoitteesta www.vihti.fi/asuminen-ja-ymparisto/kaavoitus/

AIKATAULU

Asemakaavan laatimisesta on tehty käynnistämispäätös kunnanhallituksen kokouksessa 30.3.2026 (§ 84). Asemakaavatyö on tullut vireille 2026, ja tavoitteena on saada kaavamuutos hyväksymiskäsittelyyn talven 2026–2027 aikana.

Kaavatyön tavoitteellisen aikataulun tärkeimmät osallistumis- ja vuorovaikutusajankohdat ovat:

Osallistumis- ja arviointisuunnitelman nähtävilläolo

Kevät-kesä 2026

Ehdotuksen nähtävilläolo

Syksy 2026

Asemakaavan hyväksymiskäsittely

Talvi 2026–2027

LISÄTIETOJA

Kuulutukset

Kunnan viralliset ilmoituslehdet, kunnan ilmoitus-taulu sekä internet -sivut

Verkkosivut

www.vihti.fi/palvelut/kaavoitus/asemakaavat
www.vihti.fi/palvelut/kadut_tiet_puistot_ja_torit

Tiedustelut

Janne Oittinen, *kaavasunnittelija*
s-posti janne.oittinen@vihti.fi
puh. 040 670 2093

Kaavahankkeen koordinointi

Marianne Kaunio, *kaavoituspäällikkö*
s-posti Marianne.kaunio@vihti.fi
puh. 044 042 1345

Kaavaotteet

Eila Siikanen, *suunnitteluavustaja*
s-posti eila.siikanen@vihti.fi
puh. 044 467 5582

Käyntiosoite

Asemantie 30, 03100 Nummela

Kaavoitustoimen postiosoite

Elinvoimakeskus/kaavoitus
PL 13, 03101 Nummela

Raportissa esitetyt lainaukset alueidenkäyttölaista (AKL) eivät ole kaikilta osin suoria lainauksia. Lakipykälien tekstiä on osittain lyhennetty, kuitenkin niin, ettei lakipykälien merkitys ole muuttunut. Alkuperäiset AKL:n säännökset löytyvät muun muassa osoitteesta

www.finlex.fi

Osallistumis- ja arviointisuunnitelma on saatavilla Vihdin kunnan kaavoitustoimesta, Asemantie 30, Nummela. Suunnitelmaraportti julkaistaan myös kunnan internet-sivuilla **<http://www.vihti.fi/palvelut/kaavoitus/asemakaavoitus>**

Raportin valokuvat © Vihdin kunnan kaavoitustoimi



V/HT\