



N214

Vihdintien asemakaavamuutos

Kaavaehdotuksen selostus

14.4.2026



Asianumero 480/10.02.03/2025

Kaavan laatija:

Annamari Vuola, *kaavasuunnittelija*
Asemantie 30, 03100 Nummela
s-posti annamari.vuola@vihti.fi
puh. 040 617 2940



Marianne Kaunio, *kaavoituspäällikkö*

Asemantie 30, 03100 Nummela
s-posti marianne.kaunio@vihti.fi
puh. 044 042 1345

KAAVAPROSESSI JA KÄSITTELYVAIHEET

Aloitusvaihe

Päätös kaavatyön käynnistämisestä

- kaavatyö sisältyy kaavoitusohjelmaan vuosille 2026–2028
(KV 1.12.2025 § 126 liite 14)

OAS ja tavoitteet

- Elinvoimalautakunta 13.1.2026 § 5 Ella liite 1
- Nähtävillä 4.2.-17.2.2026

Kaavatyö vireille (kuulutus 4.2.2026)



Kaavaehdotus

Elinvoimalautakunta

Kaavaehdotus nähtävillä (AKL 65 § ja MRA 27 §)



Kaavan hyväksyminen (sis. vastineet muistutuksiin ja lausuntoihin)

Elinvoimalautakunta

Kaavatyö katsotaan vaikutuksiltaan vähäiseksi asemakaavamuutokseksi, koska kyseessä on lähinnä hallinnollinen ja tekninen muutos eikä asemakaavamuutoksella muuteta suunnittelualueen pääasiallista käyttötarkoitusta (liikenne), supisteta puistoja tai muita lähivirkistykseen osoitettuja alueita, nosteta rakennusoikeutta tai rakennuksen sallittua korkeutta ympäristöön laajemmin vaikuttavalla tavalla tai heikennetä rakennetun ympäristön tai luonnonympäristön arvojen säilymistä (AKL 191 §). Kunnan hallintosäännön (KV 29.9.2025 § 82) mukaisesti elinvoimalautakunta päättää AKL 52 §:n mukaisesti muiden kuin vaikutuksiltaan merkittävien asemakaavojen hyväksymisestä.

1 PERUS- JA TUNNISTETIEDOT

1.1 Tunnistetiedot

Kunta:	Vihti
Taajama:	Nummela
Kaavan nimi:	Vihdintien asemakaavamuutos
Número:	N214

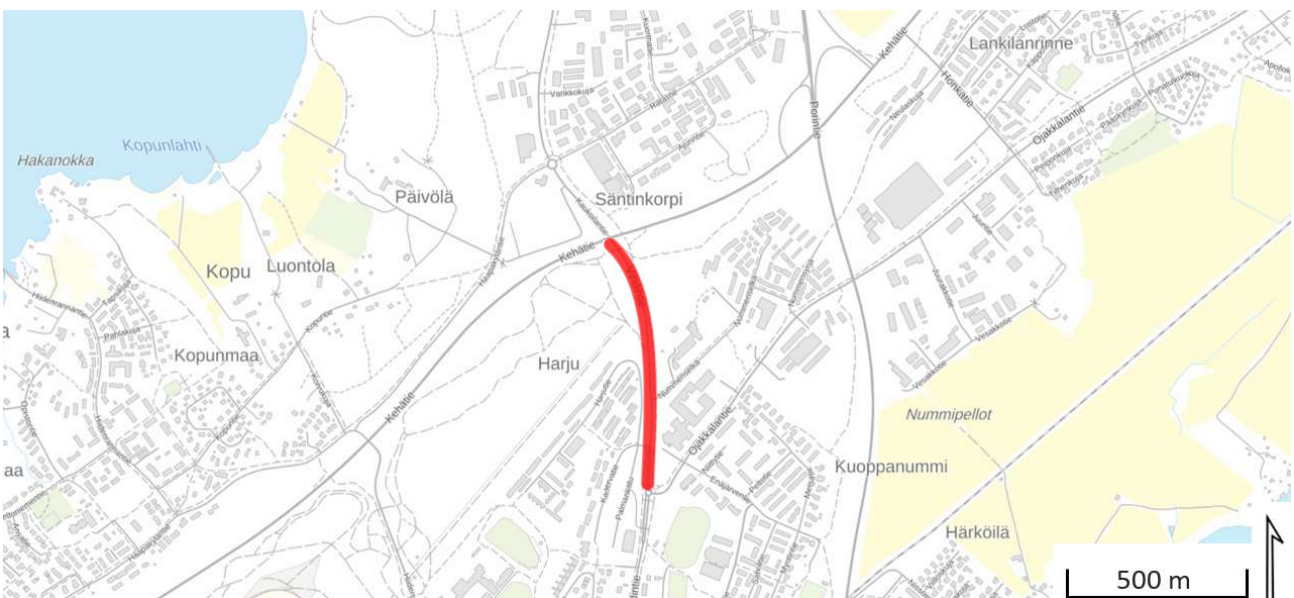
Asemakaavamuutos koskee Nummelan taajaman katu- ja yleisen tien alueita. Asemakaava koskee kiinteistöä 927-895-2-29 sekä osittain kiinteistöjä 927-406-1-253, 927-406-1-254 ja 927-451-3-22. Asemakaavalla muodostuu Nummelan taajaman katualueita.

1.2 Kaava-alueen sijainti

Asemakaava-alue sijaitsee Nummelan taajamassa noin kilometrin etäisyydellä Nummelan keskustasta. Kaava-alue on Nummelan keskustasta pohjoiseen kulkevan Vihdintien pohjoisosa, joka alkaa Ojakkalantien risteyksestä ja päättyy valtatie 25 risteysalueeseen.

1.3 Kaavan nimi ja tarkoitus

Kaavatyön tarkoituksena on muuttaa Vihdintien osuus väliltä Ojakkalantie - Valtatie 25 kaavan mukaisesta yleisestä tiestä (maantie) kaduksi. Kun yleisen tien alue on asemakaavassa osoitettu kaduksi, siirtyy se valtion ylläpitämästä maantiestä kaduksi kunnan tekemällä kadunpitopäätöksellä (AKL 86 a §). Tällä kaavalla ei suunnitella rakennettavia kortteleita tai uusia tie- tai tonttiyhteyksiä.



Kuva 1. Kaava-alueen sijainti merkitty punaisella (Taustakartta © MML, Vihdin kunta).

1.4 Sisällysluettelo

1	PERUS- JA TUNNISTETIEDOT	3
1.1	Tunnistetiedot	3
1.2	Kaava-alueen sijainti	3
1.3	Kaavan nimi ja tarkoitus	3
1.4	Sisällysluettelo	4
1.5	Luettelo liiteasiakirjoista	4
1.6	Luettelo kaavaa koskevista asiakirjoista, taustaselvityksistä ja lähdemateriaalista	5
2	TIIVISTELMÄ	6
2.1	Kaavaprosessin vaiheet	6
2.2	Asemakaava	6
2.3	Asemakaavan toteuttaminen	6
3	LÄHTÖKOHDAT	7
3.1	Selvitys suunnittelualueen oloista	7
3.2	Suunnittelutilanne	11
4	ASEMAKAAVAN SUUNNITTELUN VAIHEET	18
4.1	Asemakaavan suunnittelun tarve, käynnistyminen ja sitä koskevat päätökset	18
4.2	Osallistuminen ja yhteistyö	18
4.3	Asemakaavan tavoitteet	19
4.4	Asemakaavaratkaisun vaihtoehdot ja niiden vaikutukset	20
5	ASEMAKAAVAN KUVAUS	21
5.1	Kaavan rakenne	21
5.2	Kaavan vaikutukset	24
6	Asemakaavan toteutus	27

1.5 Luettelo liiteasiakirjoista

LIITE 1	Kaavaehdotuksen kaavakartta
LIITE 2	Kaavaehdotuksen kaavamerkinnot ja määräykset
LIITE 3	Osallistumis- ja arviointisuunnitelma

1.6 Luettelo kaavaa koskevista asiakirjoista, taustaselvityksistä ja lähdemateriaalista

- Vihdin kunnan kaavoitusohjelma vuosille 2026–2028, KV 1.12.2025 § 126 liite 14
- Nummelan ja Ojakkalan hulevesien hallintasuunnitelma, Sito, 2013
- Nummelan keskustan liikennejärjestelmäsuunnitelma 2050, WSP Finland Oy, 2025
- Vihdin liikenneturvallisuussuunnitelma 2012, Uudenmaan ELY-keskus, 2012
- Vihdin kestävä ja turvallisen liikkumisen suunnitelma, Uudenmaan ELY-keskus, 2023
- Vihdintien toimivuustarkastelu, Uudenmaan ELY-keskus/Ramboll, 2021
- Kaukoilantie/Vihdintie/vt25 – Toimivuustarkastelu, Uudenmaan ELY-keskus/Sitowise, 2023
- Nummelan osayleiskaavan maisemaselvitys- ja analyysi, Vihdin kunta, 2026

2 TIIVISTELMÄ

2.1 Kaavaprosessin vaiheet

- Vihdintien asemakaavamuutos on merkitty uudeksi vireille tulevaksi hankkeeksi Vihdin kunnanvaltuuston kaavoitusohjelmaan vuosille 2026–2028 (KV 1.12.2025 § 126 liite 14)
- Kaavan osallistumis- ja arviointisuunnitelma ja sen alustavat tavoitteet on hyväksytty Elinvoimalautakunnan käsittelyssä 13.1.2026 § 5 Ella liite 1
- Kaava kuulutettiin vireille 4.2.2026

2.2 Asemakaava

Asemakaavamuutoksella osoitetaan nykyisin valtion maantienä (yleinen tie) olevan Vihdintien Ojakkalantien ja valtatie 25:n (Kehätie) risteysalueen välinen osuus asemakaavoitettuna katualueena. Nummelan keskustasta pohjoiseen kulkeva Vihdintien pohjoispääty otetaan kaavatyön myötä kunnan hallinnoimaksi kaduksi kadunpitöpäätöksellä (AKL 86a §).

Kaavatyössä ei suunnitella rakennettavia kortteleita tai muuteta tien mitoitusta, tiealueita tai sen liittymiä.

2.3 Asemakaavan toteuttaminen

Kaava-alue on rakentunut.

3 LÄHTÖKOHDAT

3.1 Selvitys suunnittelualueen oloista

3.1.1 Alueen yleiskuvaus

Suunnittelualue sijaitsee Nummelan taajamassa Harjun ja Kuoppanummen alueilla noin kilometrin etäisyydellä Nummelan keskustasta. Kaava-alueen pinta-ala on noin 3,0 ha, ja sen pituus on noin 680 m. Suunnittelualue on voimassa olevassa asemakaavassa yleisen tien korttelialuetta suoja- ja näkemäalueineen ja on nykytilassaan valtion ylläpitämä maantie. Suunnittelualueen pohjoisosassa on katualuetta. Suunnittelualue on rakentunut.

Vihdintie on yksi Vihdin Nummelan liikenteen pääväylistä, ja suuri osa sen liikenteestä kulkee Vihdintien pohjoispäädystä sijaitsevan Valtatie 25:n liittymän kautta. Vihdintie on vaikuttanut sekä Nummelan tieliikenneverkon että koko taajamarakenteen muodostumiseen.

Suunnittelualueen itäpuolella on yleisten rakennusten sekä sosiaalitointa ja terveydenhuoltoa palvelevien rakennusten korttelialueita. Suunnittelualueen länsipuolella on pääasiassa asumisen korttelialueita. Suunnittelualue rajautuu pohjoisessa puistoalueisiin ja Valtatie 25:n risteysalueeseen (yleisen tien alue).



Kuva 2. Kaava-alueen rajaus ilmakuvassa punaisella katkoviivalla. (© Vihdin kunta)

3.1.2 Luonnonympäristö

Maisemakuva ja -rakenne

Suunnittelualue sijaitsee maisemarakenteessa Nummelanharjun rinteiden muodostamalla vaihtumisvyöhykkeellä ja selänteen alueella. Maisematiltaan suunnittelualue sijoittuu pääasiassa taajaman rakennetun ympäristön puoliavoimeen maisematilaan, jota reunustaa alueen pohjoispuoliskolla harjumetsän muodostama sulkeutunut maisematila. Alueella ei ole maamerkkejä, pitkiä näkymiä, suojeltavia tai arvokkaita maisemakohteita, kulttuuriympäristöjä tai rakennuskantaa.



Kuva 4. Suunnittelualue ympäröivässä maisemarakenteessa. Suunnittelualueen sijainti on sinisellä katkoviivalla. (© Vihdin kunta)



Kuva 4. Suunnittelualueen sijoittuminen maisematiilaan. Suunnittelualueen sijainti on sinisellä katkoviivalla. (© Vihdin kunta)

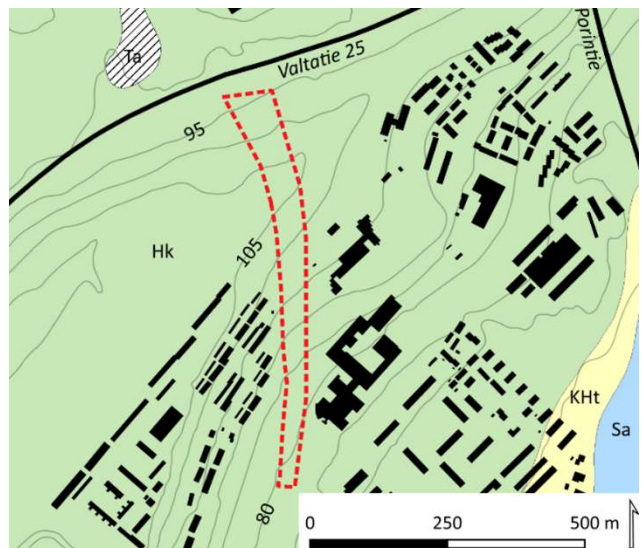
Topografia, maaperä ja kallioperä

Suunnittelualueella Vihdintie kulkee poikittain Ensimmäisen Salpausselän (Nummelanharju) yli, ja sen korkeusasetat vaihtelevat suunnittelualueella noin +100 ja +79 metrin välillä (N2000) korkeimman kohdan sijaitessa suunnittelualueen pohjoisosassa Salpausselän lakialueen kohdalla ja matalimman kohdan sijaitessa Ojakkalantien risteuksen läheisyydessä. Ympäröivään maastoon nähden Vihdintie myötäilee maastonmuotoja, mutta Salpausselän selänteen lakialueella se kulkee hieman maastoa matalammalla.

Suunnittelualueen kallioperä on kokonaan graniidiä, joka on plagioklaasista, kalimaasälvästä ja kvartsista sekä tummista mineraaleista koostuva graniittia muistuttava syväkivilaji. Alueella ei ole avokallioita. Suunnittelualue sijaitsee I Salpausselän reuna muodostumalla, ja koko suunnittelualueen pintamaalaji on hiekka.

Kasvillisuus ja eläimistö

Suunnittelualue on nykytilassa valtion ylläpitämä maantie sekä pohjoisosassa kunnan katualuetta. Suunnittelualueen kasvillisuus koostuu pääosin pientareiden viherkasvillisuudesta, kuten nurmialueista ja puustosta, joka jatkuu paikoitellen Nummelanharjun harjumetsänä mm. viheralueiden kohdilla. Suunnittelualueella ei ole pysyvää eläimistön kulkua tai asutusta. Suunnittelualueella ei sijaitse luonnonsuojelulain 23 §:n tarkoitettuja luonnonsuojelumerkkejä tai suojelukohteita.

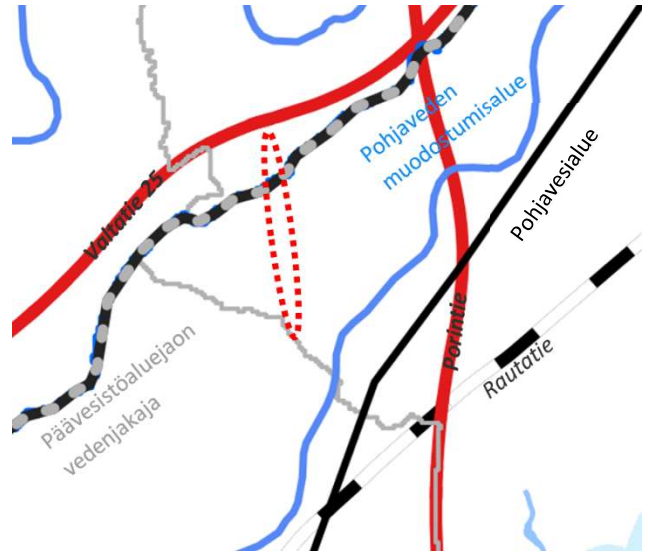


Kuva 5. Suunnittelualueen maaperä ja topografia. Hk=Hiekka, Kht=Karkea hieta, Sa=Savi, Ta=Täytemaa. Suunnittelualueen raja on punaisella katkoviivalla ja rakennukset mustalla. (Maaperä © GTK, Maastotietokanta (muokattu) © Maanmittauslaitos 05/2025).

Vesiolot

Suunnittelualueella ei ole lähteitä, uomia tai virtavesiä, mutta liikenne- ja katualueilla syntyy hulevesiä. Selvitysalueen jakaa kahtia I Salpausselkä, joka on päävesistöjaon mukainen Uudenmaan tärkein vedenjakaja. Se erottaa Siuntiojoen ja Karjaanjoen päävesistöt sekä Hiidenveden ja Enäjärven osavaluma-alueet toisistaan. Suunnittelualueen pohjoisosa kuuluu Karjaanjoen ja eteläosa Siuntionjoen päävesistöalueeseen.

I Salpausselän pohjavesialue on Uudenmaan merkittävin pohjavesialue. Sen pohjaveden tila suunnittelualueella on huono, ja se on luokiteltu riskialueeksi. Kaavamuutosalue sijoittuu kokonaisuudessaan pohjavesialueelle.



Kuva 6. Suunnittelualueen vesiolot. Suunnittelualueen sijainti on punaisella katkoviivalla. (© Vihdin kunta)

3.1.3 Rakennettu ympäristö

Yhdyskuntarakenne ja taajamakuva

Taajamakuva suunnittelualueella muodostuu pääasiassa kasvillisuuden reunustamasta väljästä liikenne- ja katualueesta. Suunnittelualue koostuu miltei kokonaan nykyisestä maantien alueesta, jolla sijaitsee Vihdintie pientareineen. Vihdintien reunoilla kulkevat yhdistetyt kävelyn ja pyöräilyn väylät sekä kaksi linja-autopysäkkiä. Suunnittelualueen pohjoisosa on katualuetta.

Palvelut, työpaikat ja rakennuskanta

Suunnittelualueella ei ole asumisen, palveluiden tai työpaikkojen rakennuksia. Kaava-alueen kohdalla Vihdintien varrella sijaitsee Nummelan terveysasema ja Luksia, Länsi-Uudenmaan koulutuskuntayhtymän toimipiste, sekä asutusta.



Kuva 7. Suunnittelualueen ympäristön rakennukset ilmakuvassa. **Asuinrakennukset** on merkitty oranssilla, **liike- ja julkiset rakennukset** sinisellä ja **muut rakennukset** mustalla. **Kaavarajaus** on punaisella katkoviivalla. (© Vihdin kunta, Maastotietokanta (muokattu) © Maanmittauslaitos 05/2025)

Rakennettu kulttuuriympäristö ja muinaismuistot

Kaava-alueella ei ole rakennettuja kulttuuriympäristöjä tai muinaismuistomerkkejä.

Virkistys

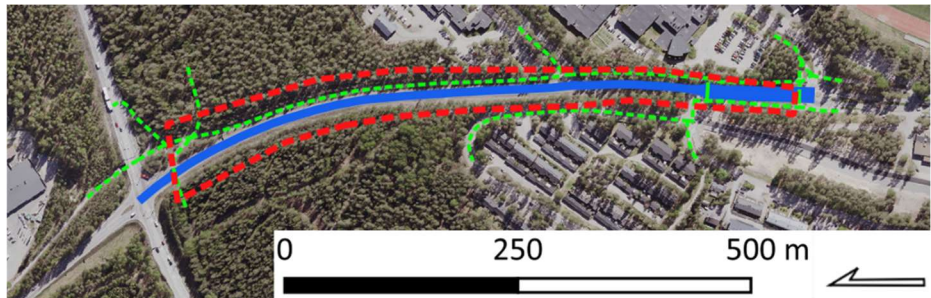
Kaava-alueella ei ole asukkaiden virkistyskäyttöön osoitettuja alueita, mutta se rajautuu Nummelanharjun puisto- ja virkistysalueisiin.

Liikenneverkko

Vihdintie on luonteeltaan yksi Nummelan taajaman pääkaduista. Vihdintie on yksi Nummelan aktiivisimmista liikenneväylistä. Vihdintien vuorokauden keskimääräinen liikennemäärä on noin 5700 ajoneuvoa (2025). Vihdintien liikenteen nopeusrajoitus suunnittelualueella on 40 km/h.

Suunnittelualueella Vihdintie on 1-ajoratainen tie, jonka risteysalueiden läheisyydessä kaistat on erotettu toisistaan liikenteenjakoosaarekkein. Valtatie 25:n risteysalueella on itään suuntaavalla kaistalla toispuoleiset kääntymiskaistat. Vihdintien varrella kulkee jalankulkijoiden ja pyöräilijöiden väyliä, osittain molemmin puolin tietä, sekä useita tien ylittäviä suojateitä.

Vihdintien kautta on suora yhteys mm. Valtatie 25:lle, Kaukoilantielle, Ojakkalantielle, Lohjantielle, Pisteenkaarelle, Asemantielle ja Meritielle sekä useille pienemmille kaduille ja kiinteistöille. Nummelan keskustan palveluihin on matkaa suunnittelualueelta noin yksi kilometri.



Kuva 8. Suunnittelualueen ja sen lähiympäristön väyliä ilmakuvassa. **Kaavaraaja** on merkitty punaisella, **Vihdintien ajoradat** sinisellä ja sen varrella kulkevat **jalankulun ja pyöräilyn väylät** vihreällä. (© Vihdin kunta)

Yhdyskuntatekninen huolto

Suunnittelualue kuuluu Vihdin kunnan vesilaitoksen toiminta-alueeseen, ja suunnittelualueella kulkee hule- ja vesijohtoverkoston putkia.

Ympäristön häiriötekijät

Merkittävin kaava-alueen ympäristöhäiriön lähde on tieliikenteen aiheuttama tärinä ja melu. Suunnittelualueella ei sijaitse melulle tai tärinälle herkkiä toimintoja. Valtioneuvoston säätämiä melutason ohjearvoja ulkona ei sovelleta teollisuus-, katu- ja liikennealueilla eikä melusuoja-alueiksi tarkoitetuilla alueilla.

3.1.4 Maanomistus

Suurimman osan kaava-alueesta omistaa Väylävirasto. Vihdin kunta omistaa suunnittelualueen reuna-alueiden kiinteistöjä, jotka muodostavat hyvin pienen osan suunnittelualueesta.

3.2 Suunnittelutilanne

3.2.1 Valtakunnalliset alueidenkäyttötavoitteet

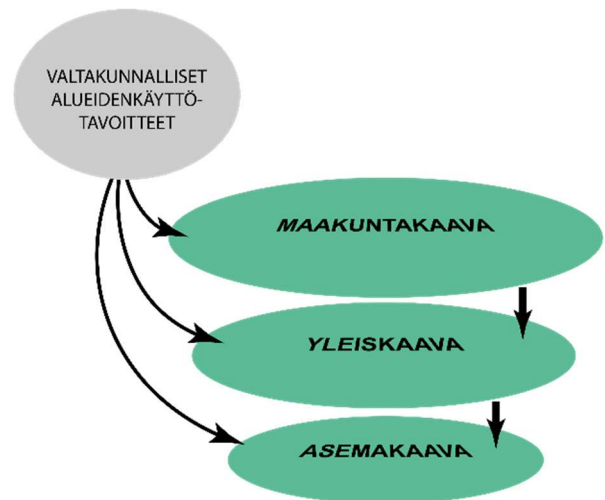
Valtakunnalliset alueidenkäyttötavoitteet (VAT) ovat osa alueidenkäyttölain (AKL) mukaista alueidenkäytön suunnittelujärjestelmää, ja ne tulee ottaa huomioon kaikessa alueiden käytön suunnittelussa ja kaikilla kaavatasoilla. Pääsääntöisesti valtakunnalliset alueidenkäyttötavoitteet välittyvät kuitenkin asemakaavoitukseen ylemmän asteisten kaavojen, erityisesti maakuntakaavan, mutta myös kunnan yleiskaavojen ohjausvaikutuksen välityksellä.

Tavoitteiden tarkoituksena on varmistaa valtakunnallisesti merkittävien asioiden huomioon ottaminen kuntien kaavoituksessa sekä täsmentää ja konkretisoida kaavojen sisältövaatimuksia valtakunnallisesta näkökulmasta. VAT:lla pyritään osaltaan vastaamaan niihin haasteisiin, joita mm. yhdyskuntarakenteen eheyttämisen tarve, elinympäristön laatuvaatimukset, luonnon ja rakennusperinnön säilyminen ja liikenneverkkojen toimivuus alueidenkäytölle asettavat.

Valtioneuvosto päätti maankäyttö- ja rakennuslain 22 § (nyk. AKL 22 §) mukaisista valtakunnallisista alueidenkäyttötavoitteista 14.12.2017. Päätöksellä valtioneuvosto korvasi valtioneuvoston vuonna 2000 tekemän ja 2008 tarkistaman päätöksen valtakunnallisista alueidenkäyttötavoitteista.

Tätä asemakaavatyötä ohjaavat valtakunnallisten alueidenkäyttötavoitteiden teemoista etenkin:

- Toimivat yhdyskunnat ja kestävä liikkuminen
- Tehokas liikennejärjestelmä

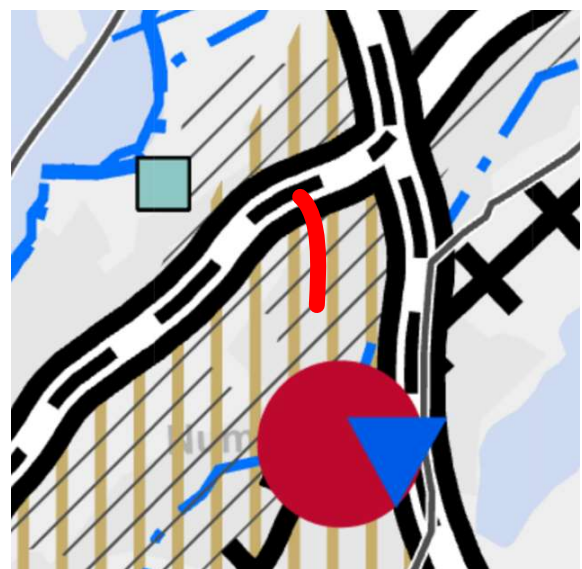


Kuva 9. Alueidenkäytön suunnittelujärjestelmä.

3.2.2 Maakuntakaava

Uudenmaan maakuntavaltuuston 25.8.2020 hyväksymä Uusimaa-kaavan 2050 on saanut lainvoiman korkeimman hallinto-oikeuden päätöksellä 13.3.2023. Voimaantulon myötä kaavakokonaisuus korvaa pääosin aiemmin voimassa olleet maakuntakaavat, lukuun ottamatta Östersundomin alueen maakuntakaavaa ja 4. vaihemaakuntakaavan tuulivoimaratkaisua.

Suunnittelualue sijaitsee Uusimaa 2050 kaavassa taajama-toimintojen kehittämisvyöhykkeelle (ruskea pystyviivarasteri), arvokkaalle geologiselle muodostumalle (musta vino-viivarasteri), valtakunnallisesti merkittävälle kaksiajorataiselle tielle (mustavalkoinen viiva) ja pohjavesialueelle (sininen pistekatkoviiva).



Kuva 10. Ote maakuntakaavasta. Suunnittelualueen likimääräinen sijainti punaisella viivalla. (© Uudenmaan liitto, Vihdin kunta)

3.2.3 Yleiskaava

Strateginen yleiskaava

Alueella on voimassa koko Vihdin kunnan kattava strateginen yleiskaava (hyväksytty kunnanvaltuustossa 21.9.2020 ja lainvoimainen 19.10.2021), jonka tavoitteena on luoda yhteinen näkemys Vihdin maankäytön tulevaisuudesta pitkällä aikavälillä. Kaavalla pyritään alueidenkäytön strategisten linjausten tekemiseen ja kokonaiskuvan muodostamiseen kunnan maankäytön tavoitellusta kehityksestä.

Strateginen yleiskaava koskee koko kuntaa ja on laadittu oikeusvaikutteiseksi. Strateginen yleiskaava on hyvin yleispiirteinen, vastaten ensisijaisesti yhdyskuntarakenteen strategiseen ohjaustarpeeseen. Kaavaratkaisu sisältää pääkartan ja kaksi oikeusvaikutteista teemakarttaa, jolloin oikeusvaikutteisia karttoja on yhteensä kolme:

1. Yhdyskuntarakenteen ohjaus (pääkartta)
2. Luonto- ja kulttuuriarvot sekä virkistys
3. Kestävä liikenne ja yhdyskuntahuolto

Pääkartassa alue sijoittuu keskustoimintojen alueelle (punainen alue) palvelukeskittymä-merkinnän (P-merkintä) kohdalle, virkistysalueelle (vihreä alue), seututielle (keskipaksu harmaa viiva) ja maanteiden pääväylälle (paksu harmaa viiva).

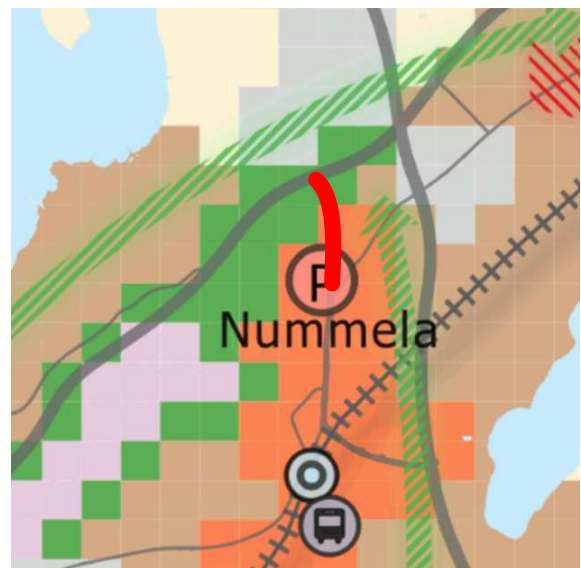
Keskustoimintojen alue on toiminnoiltaan monipuolinen keskusta-alue, jonne saa sijoittaa keskustaan soveltuvaa asumista, palvelu- ja hallintorakentamista sekä ympäristöhäiriötä aiheuttamattomia työpaikkatoimintoja. Alueen suunnittelulla kehitetään toimintojen sekoittuneisuutta, sekä edistetään viihtyisiä ja turvallisia oleskelu-, kävely-, pyöräily- ja joukkoliikenneympäristöjä.

Palvelukeskittymä toimii julkisten palveluiden järjestämisen painopisteenä kunnassa. Palvelukeskittymällä muodostetaan edellytykset riittävälle ja tehokkaalle julkisten palveluiden verkostolle.

Virkistysalue on seudullisesti merkittävä virkistysalue. Suunnittelussa osoitetaan virkistystoimintoja varten tarpeelliset alueet ja ulkoilureitit, joiden tulee muodostaa lenkkimäisiä yhteyksiä ja sujuvat yhteydet asuinalueille. Alueiden hoidossa tulee ottaa huomioon myös kulttuuriympäristön, maiseman ja luonnon erityispiirteet sekä ekologiset viheryhteydet.

Seututeitä kehitetään erityisesti kevyen liikenteen turvallisuus ja joukkoliikenteen tarpeet huomioiden. Kehittämistoimenpiteet sijoittuvat erityisesti taajamiin ja kyläkeskuksiin tai niiden läheisyyteen.

Maanteiden pääväylille tai niiden välittömään läheisyyteen ei saa tehdä toimenpiteitä, jotka heikentävät pitkämatkaisen liikenteen, joukkoliikenteen tai kuljetusten palvelutasoa. Liittymien määrä on rajoitettu.



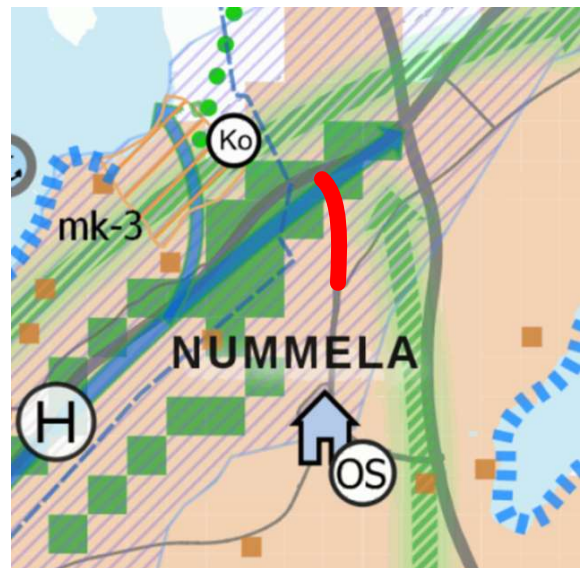
Kuva 11. Ote Yhdyskuntarakenteen ohjaus-teemakartasta. Suunnittelualueen likimääräinen sijainti punaisella viivalla.

Taajamien kohdalla tieympäristö tulee toteuttaa visuaalisesti korkeatasoisena sekä huolehtia melusuojauksesta ja kevyen liikenteen yhteyksistä. Eritasoliittymien paikat ratkaistaan lain liikennejärjestelmästä ja maanteistä mukaisella suunnitelmalla. Valtakunnallisesti merkittävien valtatie 2:n ja 25:n kehittäminen korkeatasoisiksi valtakunnallisiksi pääväyliksi. Mahdollistetaan risteävän liikenteen ohjaaminen tiesuunnittelun ja parantamistoimenpiteiden edistymisen myötä eritasoristeyksiin. Mahdollistetaan toimenpiteiden toteutus vaiheittain liikenteen ja maankäytön vaatimusten edellyttämässä tahdissa. Yksityiskohtaisemmassa kaavoituksessa ja muussa tien ympäröivän alueen jatkosuunnittelussa tulee ottaa huomioon tien melu- ja muut haitat.

Luonto- ja kulttuuriarvot sekä virkistys -teemakartassa suunnittelualue sijoittuu pohjavesialueelle (vinoviivarasteri), Nummelanharjun taajama-alueen merkittävälle ulkoilu- ja viheryhteydelle (sininen nuoli sekä H-merkintä). Ruskealla on merkitty taajamarakenne ja toimitila-alueet (ks. pääkartta).

Pohjavesialuetta koskevat toimenpiteet on suunniteltava ja toteutettava siten, etteivät ne heikennä pohjaveden laatua tai heikennä pohjavesiesiintymän antoisuutta (YSL 1. luku 8 § ja VL 3. luku 2 §). Yksityiskohtaisemman suunnittelun tulee perustua suunnittelualueella tehtyihin maaperä- ja pohjavesitutkimuksiin, ja siinä tulee huomioida vesilain mukaiset suoja-alueet.

Taajama-alueen merkittävä ulkoilu- ja virkistysyhteys on tärkeä virkistysreitti taajama-alueella, joka liittyy taajama-alueen paikallisiin ja alueellisiin virkistysalueisiin. Alueen suunnittelussa on huomioitava matkailu- ja virkistystoimintojen kehittämismahdollisuudet sekä reitin jatkuvuus, turvallisuus ja sujuvuus. Ulkoilureitin risteäminen valtateiden, tärkeimpien seututeiden ja rautateiden kanssa on pyrittävä toteuttamaan eritasoisena.



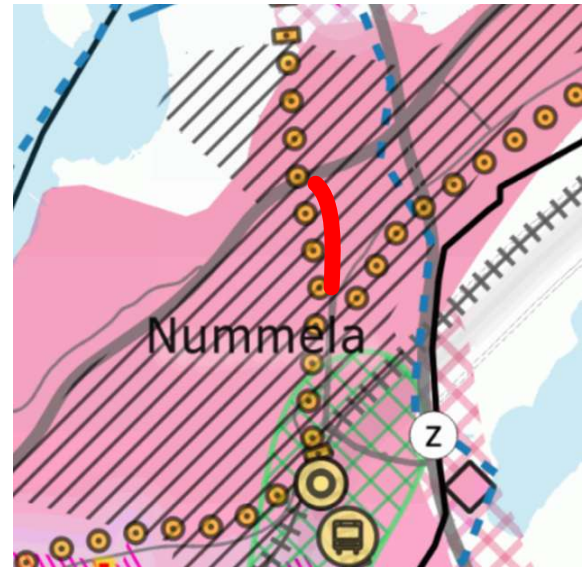
Kuva 12. Ote Luonto- ja kulttuuriarvot-teemakartasta. Suunnittelualueen likimääräinen sijainti punaisella viivalla.

Nummelanharju-merkinnällä osoitetaan Nummelanharjun maakunnallisesti arvokas harjualue. Harjua voidaan kehittää myös keskeisenä ulkoilu- ja virkistysalueena. Alueelle voidaan sijoittaa erilaisia reittejä sekä liikuntaa ja virkistystä palvelevia toimintoja. Alueelle saa sijoittaa sen luonteeseen sopivia, virkistystä ja liikuntaa palvelevia pienehköjä rakennuksia ja rakennelmia. Toimintojen, rakennusten ja rakennelmien sekä ulkoilureittien sijoittelussa ja metsänhoidossa on otettava huomioon kauniin maisemakuvan ja luonnonesiintymän säilyminen sekä pohjaveden muodostuminen.

Kestävä liikenne ja yhdyskuntahuolto -teemakartassa suunnittelualue sijoittuu intensiivisen joukkoliikenteen vyöhykkeelle (vaaleanpunainen alue), arvokkaalle harjualueelle tai muulle geologiselle muodostumalle (musta vinoviivarasteri). Lisäksi kaava-alueella sivuaa olemassa oleva seudullisen kävelyn ja pyöräilyn yhteys-merkintä (oranssi pistekatkoviiva).

Intensiivisen joukkoliikenteen vyöhykkeen aluetta kehitetään kaupunkimaisen joukkoliikenteen alueena. Pysäkit ja muut rakenteet toteutetaan korkeatasoisina ja sijoitetaan maankäytöllisesti edullisiin paikkoihin. Liikenneympäristön kehittämisessä tulee varmistaa korkeatasoisen joukkoliikenteen toiminnan edellytykset. Lisäksi kiinnitetään erityistä huomiota kävelyn ja pyöräilyn yhteyksiin sekä vaihtopaikkoihin kulkumuotojen välillä.

Arvokas harjualue tai muu geologinen muodostuma -ominaisuusmerkinnällä osoitetut geologiset muodostumat sisältävät merkittäviä maisemallisia ja luonnontieteellisiä arvoja. Merkinnällä osoitetaan harjijensuojeluohjelman mukaiset valtakunnallisesti arvokkaat harjualueet, vahvistettujen maakuntakaavojen arvokkaat harjualueet, valtakunnallisesti ja maakunnallisesti arvokkaat kalliomaisema-alueet, maakunnallisesti arvokkaat moreenimuodostumat sekä tuuli- ja rantakerrostumat. Alueilla, joille on aluevarausmerkinnällä osoitettu käyttötarkoitus, ensisijaisen maankäyttömuodon määrittelee aluevarausmerkintä. Merkintään ei liity MRL 33 §:n 1. momentin mukaista rakentamisrajoitusta. Alueidenkäyttö on suunniteltava niin, ettei aiheuteta maa-aineslaissa tarkoitettua kauniin maisemakuvan turmeltumista, luonnon merkittävien kauneusarvojen tai erikoisten luonnonesiintymien tuhoutumista tai laajalle ulottuvia vahingollisia ominaisuuksia luontosuhteissa. Yksityiskohtaisemmassa suunnittelussa on arvioitava ja sovitettava yhteen maakuntakaavassa osoitetun käyttötarkoituksen mukainen maankäyttö ja geologiset arvot.



Kuva 13. Ote Kestävä liikenne ja yhdyskunta-huolto -teemakartasta. Suunnittelualueen likimääräinen sijainti punaisella viivalla.

Osayleiskaava

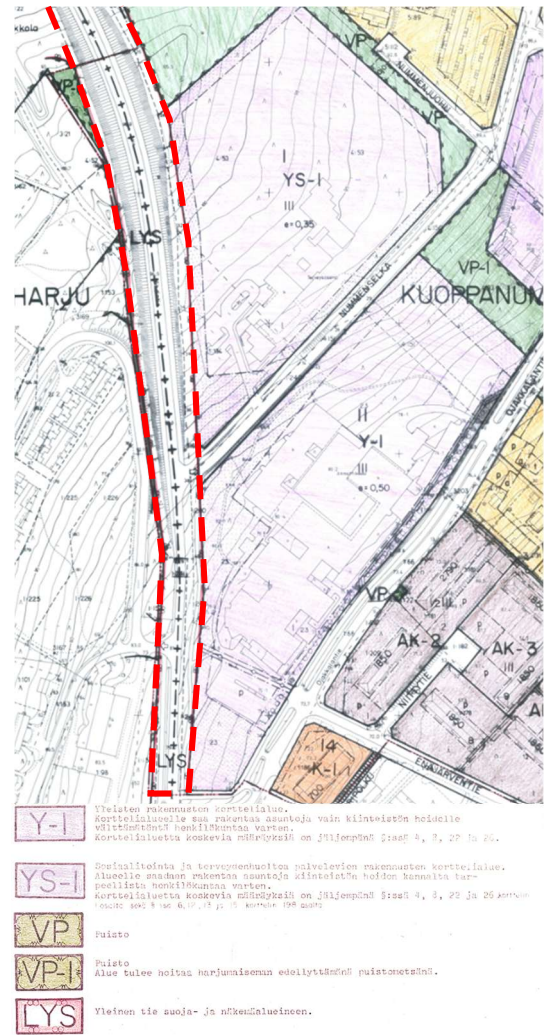
Suunnittelualueella ei ole voimassa olevaa osayleiskaavaa, mutta alueella on vireillä Nummelan osayleiskaava.

3.2.4 Asemakaavat

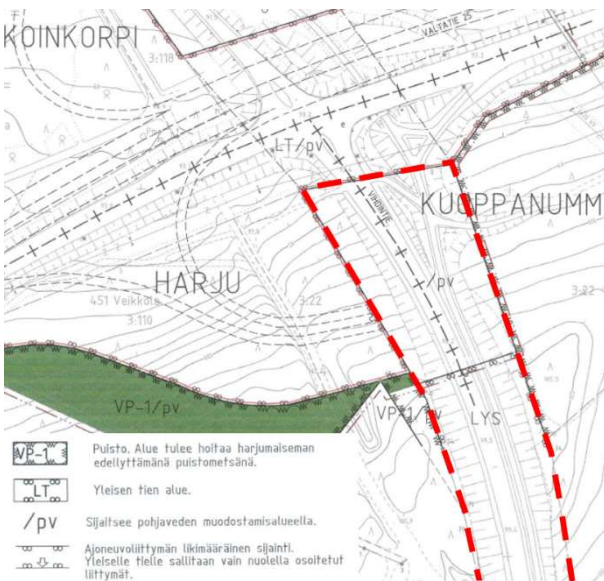
Suunnittelualueella on voimassa Harju-Kuoppanummi rakennuskaavan muutos, kaava N53. Kaava on hyväksytty 31.10.1988 ja saanut lainvoiman 3.11.1988. Voimassa olevassa asemakaavassa suunnittelualue on yleistä tietä suoja- ja näkemäalueineen (LYS).

Suunnittelualueen pohjoisosassa on voimassa Veikkoinkorven asemakaava ja asemakaavamuuotos, N107. Kaava on hyväksytty 30.8.2004 ja saanut lainvoiman 11.10.2004. Voimassa olevassa asemakaavassa suunnittelualue on katualuetta ja pohjaveden muodostumisaluetta (/pv), ja suunnittelualueella on ajoneuvoliittymän likimääräinen sijainti -merkintä (yleiselle tielle sallitaan vain nuolella osoitetut liittymät). Kaava-alueella on myös pohjaveden suojelumääräys:

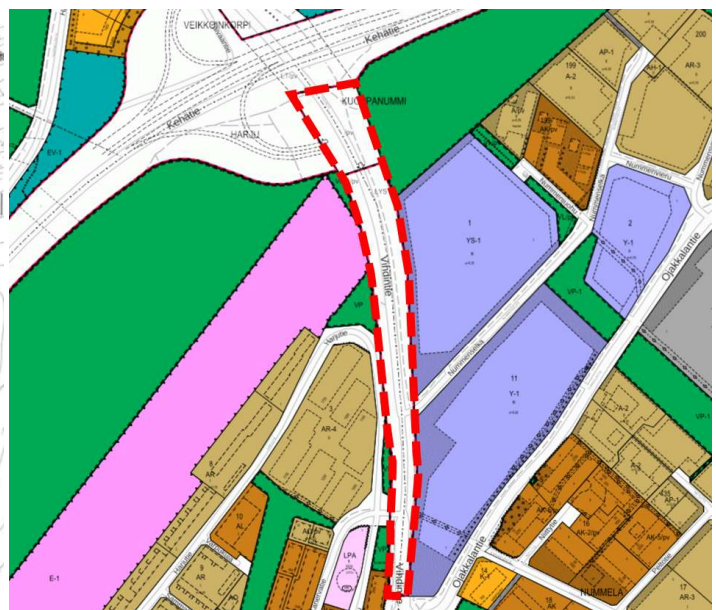
”Kaava-alue sijaitsee yhdyskuntien vedenhankinnalle tärkeällä pohjavesialueella. Alueella tulee kiinnittää erityistä huomiota pohjaveden suojelemiseen. Alueella rakentamista ja muuta maankäyttöä saattavat rajoittaa vesilain 1 luvun 18 § (pohjaveden muuttamiskielto) ja ympäristönsuojelulain 1 luvun 8 § (pohjaveden pilaamiskielto). ... Yleisen tien alueeksi tarkoitettujen liikenneväylien ja niiden luiskojen sekä katualueiden ajoradat, pysäköimispaikat ja väylät ja –alueet on päällystettävä vettä läpäisemättömällä materiaalilla. Sade- ja sulamisvedet on näiltä alueilta johdettava pohjavesialueen ulkopuolelle. Rakentaminen, ojitukset ja maankaivu on tehtävä siten, ettei aiheudu pohjaveden laatumuutoksia tai pysyviä muutoksia pohjaveden korkeuteen. Ennen kaava-alueella tehtävien kaivutöiden aloittamista tulee selvittää pohjavesiolosuhteet ja pohjaveden taso sekä ryhtyä tarpeellisiin toimenpiteisiin pohjaveden suojelemiseksi.”



Kuva 14. Ote voimassa olevasta kaavasta (N53), johon alustava kaavamuutosalueen liikimääräinen raja on rajattu punaisella katkoviivalla.



Kuva 16. Ote voimassa olevasta kaavasta (N107), johon alustava kaavamuutosalueen liikimääräinen raja on rajattu punaisella katkoviivalla.



Kuva 16. Suunnittelun alue ajantasa-asemakaavojen yhdistelmäkartalla.

3.2.5 Rakennusjärjestys

Vihdin kunnan rakennusjärjestys (KV 1.12.2025 § 129 liite 32) on rakentamisen ohjauksen väline, jolla annetaan paikallisista oloista johtuvia suunnitelmallisen ja sopivan rakentamisen, kulttuuri- ja luontoarvojen huomioon ottamisen sekä hyvän elinympäristön toteutumisen ja säilyttämisen kannalta tarpeellisia määräyksiä ja ohjeita. Rakennusjärjestys sisältää muun muassa ohjeita rakennusten sovittamisesta olemassa olevaan ympäristöön ja muita yksityiskohtaisempia ohjeita rakentamiseen. Asemakaava-alueella rakentamista koskevat kuitenkin ensisijaisesti asemakaavamääräykset.

3.2.6 Rakennuskiellot

Alueella ei ole voimassa olevaa rakennuskieltoa.

3.2.7 Pohjakartta

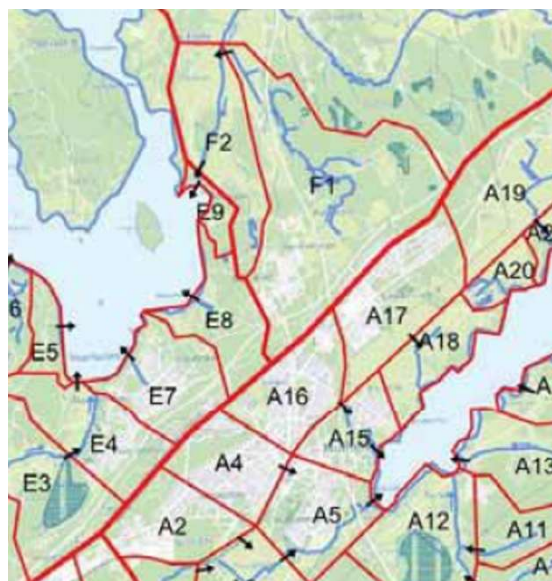
Koska asemakaavamuutos on vähäinen eikä sen muutos olennaisesti vaikuta alueen tai sen lähiympäristön kaavoitukseen ja koska sen pohjakartta on tarkkuudeltaan riittävä, voitaisiin asemakaavamuutos hyväksyä pohjakartan vanhentuneisuudesta huolimatta (AKL 54 a §). Alueen pohjakartta on kuitenkin tarkistettu ja hyväksytty 16.3.2026 (Satu Törnroos-Kukkula, johtava maanmittausteknikko, Vihdin kunta).

3.2.8 Muut päätökset ja suunnitelmat

Nummelan ja Ojakkalan hulevesien hallintasuunnitelma

Vihdin kunta on teettänyt vuonna 2013 Nummelan ja Ojakkalan hulevesien hallintasuunnitelman (Sito, kuva 17), jonka toimenpide-ehdotukset huomioidaan hulevesien hallintaa suunniteltaessa. Suunnittelualueetta halkova Nummelanharju muodostaa luonnollisen vedenjakajan ja ohjaa harjualueen suurten korkeuserojen vaikutuksesta voimakkaasti pintavalunnan suuntia. Suunnittelualue kuuluu selvityksessä pääosin osavaluma-alueeseen A16 ja pohjoisosissa osavaluma-alueeseen F1. A16 vastaanottava vesistö on Enäjärvi ja F1 Hiidenvesi.

Osavaluma-alueella A16 hulevesivirtaamat ovat jo nykytilanteessa merkittäviä tiiviin keskustamaisen rakentamisen sekä jyrkän topografian vuoksi. Osavaluma-alueella F1 on rakennettuja alueita, mutta ne ovat pääosin pientaloaluetta ja hulevesivirtaamaksi siksi suhteellisen pieniä.



Kuva 17. Ote Nummelan ja Ojakkalan hulevesien hallintasuunnitelmasta (Sito, 2013).

Vesistökuormituksen lisääntymisen sekä hulevesien määrän kriittisen kasvun tai maksimivirtaamien vähäistä suuremman vaikutuksen välttämiseksi suunnitelmassa on annettu hulevesien hallinnan toimenpide-ehdotuksia ja periaatteita osavaluma-alueille:

- Osavaluma-alueille A16 ja F1 ei esitetä tehtäväksi hulevesien hallintasuunnitelmaa asemakaavoituksen yhteydessä.
- Nykyisillä taajama-alueilla tulee kiinnittää huomiota hulevesiolosuhteiden vaihkeeseen muuttumiseen ja yhdyskuntarakenteen tiivistymiseen.
- Kaavamääräyksillä ja rakentamistapaohjeilla tulisi pyrkiä vaikuttamaan siihen, että vettä läpäisemättömien pintojen määrä ei merkittävästi lisääntyisi täydennysrakentamisen myötä.

Tämän lisäksi hulevesien imeyttämisen edellytyksenä pohjavesialueilla on huleveden riittävä laadullinen käsittely ennen imeyttämistä. Tavallisen liikennealueen hulevesille riittää kiintoaineksen pidättävä käsittely ennen imeyttämistä. Imeytysratkaisuissa tulisi suosia imeyttämistä maanpinnan kasvillisuuskerroksen läpi. Kuitenkin pohjavesialueella ja erityisesti talousvedenhankintaan käytettävällä pohjavesialueella on kiinnitettävä huomiota liikennealueiden liukkaudenestoon käytettävän suolan ja myös valtateihin liittyvän onnettomuuksien muodostamaan pohjavesien pilaantumisiin. Näillä alueilla on huomioitava myös pohjaveden suojeleminen ja siihen liittyvän lainsäädännön vaatimukset (Ympäristönsuojelulaki 86/2000, Vesilaki 587/2011). Vedenhankintaa varten tärkeillä tai vedenhankintaan soveltuvilla pohjavesialueilla tarvitaan pääteiden- ja katujen hulevesiä varten suolan käytön ja onnettomuusriskin takia pohjavesisuojaus ja hulevesien johtaminen pohjavesialueen ulkopuolelle (Kuntaliitto - Hulevesiopas, 2012).

4 ASEMAKAAVAN SUUNNITTELUN VAIHEET

4.1 Asemakaavan suunnittelun tarve, käynnistyminen ja sitä koskevat päätökset

Asemakaavahankkeen tarve on syntynyt Valtatie 25:n (Kehätie) ja Vihdintien risteysalueen parannuksen yhteydessä. Risteysalueen parannus edellyttää Vihdintien ottamista kunnan katualueeksi. Kaava mahdollistaa Vihdintien ottamisen kunnan katualueeksi, Ojakkalantien risteykseen saakka, yhdyskuntatekniikan päällikön tekemällä kadunpitopäätöksellä.

Yleisen tien kaduksi muuttamisen myötä kunta voi itse päättää, hallita ja hyväksyä tarvittavat liikenneratkaisujen suunnitelmat ja parannukset sekä päättää kaikesta muusta katualueen käytöstä, kuten liittymien luomisesta, laitteistojen sijoittamisesta, kunnossapidon tasosta ja nopeusrajoituksista.

Vihdintien asemakaavamuutos on merkitty uudeksi vireille tulevaksi hankkeeksi Vihdin kunnanvaltuuston kaavoitusohjelmaan vuosille 2026–2028 (KV 1.12.2025 § 126 liite 14).

Elinvoimalautakunta on kokouksessaan 13.1.2026 § 5 (liite 1) käsitellyt osallistumis- ja arviointisuunnitelman ja hyväksynyt kaavatyön tavoitteet.

4.2 Osallistuminen ja yhteistyö

4.2.1 Osalliset

Alueidenkäyttölain 62 §:n mukaan osallisia ovat alueen maanomistajat ja ne, joiden asumiseen, työntekoon tai muihin oloihin kaava saattaa huomattavasti vaikuttaa. Osallisia ovat myös ne viranomaiset ja yhteisöt, joiden toimialaa suunnittelussa käsitellään. Osalliset on lueteltu tarkemmin osallistumis- ja arviointisuunnitelmassa.

4.2.2 Vireilletulo

Kaavatyö kuulutettiin vireille 4.2.2026.

4.2.3 Osallistuminen ja vuorovaikutusmenettelyt

Osallistumis- ja arviointisuunnitelma

Osallistumis- ja arviointisuunnitelma asetettiin nähtäville kaavan vireilletulon yhteydessä 4.2.2026, ja se on ollut nähtävillä 14 päivän ajan kunnanvirastolla sekä kaavan nettisivuilla, missä kaavan valmisteluaineisto on nähtävillä koko kaavatyön ajan.

Osallistumis- ja arviointisuunnitelmasta saatiin yksi (1) lausunto, jossa todettiin, että taholla ei ole lausuttavaa asiassa. Lausuntoon ei annettu vastinetta.

4.3 Asemakaavan tavoitteet

Asemakaavamuutoksen tavoitteena on mahdollistaa Vihdintien muuttaminen maantiestä katualueeksi väliltä Ojakkalantie - Valtatie 25. Kun yleisen tien alue on asemakaavassa osoitettu kaduksi, siirtyy se valtion ylläpitämästä maantiestä kaduksi kunnan tekemällä kadunpito päätöksellä (AKL 86 a §). Kaavamuutoksella ei suunnitella rakennettavia kortteleita tai uusia tie- tai tonttiyhteyksiä.

Alueidenkäyttölain 24 §:n mukaan alueidenkäytön suunnittelussa on huolehdittava valtakunnallisten alueidenkäyttötavoitteiden huomioonottamisesta siten, että edistetään niiden toteuttamista. Pääsääntöisesti valtakunnalliset alueidenkäyttötavoitteet välittyvät kuntien alueidenkäytön suunnitteluun maakuntakaavan ohjausvaikutuksen kautta. Kuntatasolla yleiskaavan merkitys korostuu valtakunnallisten alueidenkäyttötavoitteiden ja maakuntakaavan konkretisoinnissa. Valtakunnalliset alueidenkäyttötavoitteet koskevat kuitenkin myös asemakaavoitusta silloin, kun alueella ei ole sellaista oikeusvaikutteista yleiskaavaa, jossa ne olisi jo huomioitu. Lisäksi valtakunnallisten alueidenkäyttötavoitteiden ns. eritystavoitteet koskevat kaavatasoja, myös asemakaavoitusta koskevia velvoitteita, mikäli tavoitetta ei ole kohdennettu koskemaan vain tiettyä kaavatasoa.

Tämän asemakaavamuutoksen laatimista ohjaavat erityisesti seuraavat valtakunnallisissa alueidenkäyttötavoitteissa mainitut asiakohdat:

- Edistetään palvelujen, työpaikkojen ja vapaa-ajan alueiden hyvää saavutettavuutta eri väestöryhmien kannalta. Edistetään kävelyä, pyöräilyä ja joukkoliikennettä sekä viestintä-, liikumis- ja kuljetuspalveluiden kehittämistä.
- Edistetään valtakunnallisen liikennejärjestelmän toimivuutta ja taloudellisuutta kehittämällä ensisijaisesti olemassa olevia liikenneyhteyksiä ja verkostoja sekä varmistamalla edellytykset eri liikenne- ja palvelujen yhteiskäyttöön perustuville matka- ja kuljetusketjuille sekä tavara- ja henkilöliikenteen solmukohtien toimivuudelle.

AKL:n sisältövaatimukset

Asemakaavaa laadittaessa on maakuntakaava ja oikeusvaikutteinen yleiskaava otettava huomioon siten, kuin siitä alueidenkäyttölaissa säädetään. Asemakaava on laadittava siten, että luodaan edellytykset terveelliselle, turvalliselle ja viihtyisälle elinympäristölle, palvelujen alueelliselle saatavuudelle ja liikenteen järjestämiselle. Rakennettua ympäristöä ja luonnonympäristöä tulee vaalia eikä niihin liittyviä erityisiä arvoja saa hävittää. Kaavoitettavalla alueella tai sen lähiympäristössä on oltava riittävästi puistoja tai muita lähivirkistykseen soveltuvia alueita.

Asemakaavalla ei saa aiheuttaa kenenkään elinympäristön laadun sellaista merkityksellistä heikkenemistä, joka ei ole perusteltua asemakaavan tarkoitus huomioon ottaen. Asemakaavalla ei myöskään saa asettaa maanomistajalle tai muulle oikeuden haltijalle sellaista kohtuutonta rajoitusta tai aiheuttaa sellaista kohtuutonta haittaa, joka kaavalle asetettavia tavoitteita tai vaatimuksia syrjäyttämättä voidaan välttää.

Jos asemakaava laaditaan alueelle, jolla ei ole oikeusvaikutteista yleiskaavaa, asemakaava ei voi olla maakuntakaavan vastainen ja lisäksi asemakaavaa laadittaessa on soveltuvin osin otettava huomioon myös mitä yleiskaavan sisältövaatimuksista säädetään.

Alueidenkäyttölain 39 §:n mukaan yleiskaavaa laadittaessa on otettava huomioon:

- yhdyskuntarakenteen toimivuus, taloudellisuus ja ekologinen kestävyys
- olemassa olevan yhdyskuntarakenteen hyväksikäyttö
- asumisen tarpeet ja palveluiden saatavuus
- mahdollisuudet liikenteen, erityisesti joukkoliikenteen ja kevyen liikenteen, sekä energia-, vesi- ja jätehuollon tarkoituksenmukaiseen järjestämiseen ympäristön, luonnonvarojen ja talouden kannalta kestäväällä tavalla
- mahdollisuudet turvalliseen, terveelliseen ja eri väestöryhmien kannalta tasapainoiseen elinympäristöön
- kunnan elinkeinoelämän toimintaedellytykset
- ympäristöhaittojen vähentäminen
- rakennetun ympäristön, maiseman ja luonnonarvojen vaaliminen
- virkistykseen soveltuvien alueiden riittävyys

Alueen oloista ja ominaisuuksista johdetut tavoitteet

ELY-keskuksen (nyk. Lupa- ja valvontavirasto) yleisen linjauksen mukaisesti taajamia halkovat yleisen tien alueet pyritään lähtökohtaisesti osoittamaan kaavan mukaiseksi kaduksi, jonka myötä ne tulevat kunnan halluun.

4.4 Asemakaavaratkaisun vaihtoehdot ja niiden vaikutukset

Erillisiä vaihtoehtoisia asemakaavaratkaisuja ei ole tehty. Asemakaavassa osoitetaan nykyinen Vihdintien maantie katualueena.

5 ASEMAKAAVAN KUVAUS

5.1 Kaavan rakenne

5.1.1 Kaavaehdotuksen kuvaus

Asemakaavamuuotos koskee Nummelan taajaman katu- ja yleisen tien alueita. Asemakaava koskee kiinteistöä 927-895-2-29 sekä osittain kiinteistöjä 927-406-1-253, 927-406-1-254 ja 927-451-3-22.

Kaava-alueen pinta-ala on noin 3,0 ha, ja sen pituus on noin 680 m. Koko kaava-alue on katualuetta.

Asemakaavalla osoitetaan Vihdintien liikennealue (maantie) kunnan hallinnoksi katualueeksi.

Koko kaava-alue sijaitsee pohjaveden muodostumisalueella, ja kaavassa annetaan yleismääräyksiä pohjaveden suojelusta sekä hulevesien hallinnasta.

Kaava-alueen pohjoisosan katualueeseen liittyvä liittymänuoli on poistettu.




Kaavassa ei osoiteta uusia rakennettavia kortteleita tai tie- tai tonttiyhteyksiä.



Kuva 18. Kaavakartta.

5.1.2 Kaavamerkinntät ja määräykset

Kaavamerkinntät ja -määräykset

	3 metriä kaava-alueen rajan ulkopuolella oleva viiva.
	Korttelin, korttelinosan ja alueen raja.
VIHDINTIE	Kadun, tien, katuaukion, torin, puiston tai muun yleisen alueen nimi.
	Katu.
/pv	Sijaitsee pohjaveden muodostumisalueella.

Yleismääräykset

Pohjaveden suojelumääräys

Kaava-alue sijaitsee yhdyskuntien vedenhankinnalle tärkeällä pohjavesialueella. Alueella tulee kiinnittää erityistä huomiota pohjaveden suojelemiseen. Alueella rakentamista ja muuta maankäyttöä saattavat rajoittaa vesilain mukainen pohjaveden muuttamiskielto ja ympäristösuojelulain mukainen pohjaveden pilaamiskielto. Kaava-alueelle ei saa sijoittaa öljyjalostamotuotteiden, näihin verrattavien kemikaalien tai muiden pohjavedelle vaarallisten aineiden johtoja.

Rakentaminen, ojitukset, maankaivuu ja muu toiminta on tehtävä siten, ettei niistä aiheudu pohjaveden laatu- tai virtausmuutoksia tai pysyviä muutoksia pohjaveden korkeuteen. Tarkemman suunnittelun tulee perustua riittäviin maaperä- ja pohjavesitutkimuksiin. Ennen kaava-alueella tehtävien kaivutöiden aloittamista tulee selvittää pohjavesiolosuhteet ja pohjaveden taso sekä ryhtyä tarpeellisiin toimenpiteisiin pohjaveden suojelemiseksi. Alueen tasauksiin ja täyttöihin saa käyttää vain puhtaita ja vettä läpäiseviä kivennäis- maalajeja.

Hulevesimääräys

Katusuunnitelmavaiheessa alueen hulevesien hallinnasta tulee esittää tarkempi suunnitelma. Suunnitelman tulee sisältää myös rakentamisen aikaisten työmaavesien käsittely. Hulevesien käsittelyssä tulee ottaa huomioon voimassa oleva lainsäädäntö ja ympäristönsuojelumääräykset.

Katualueiden ajoradat on päällystettävä vettä läpäisemättömällä materiaalilla. Uusi väylärakentaminen ja nykyisten väylärakenteiden muuttaminen pohjavesisuojataan. Ajoradoilla ja pohjavesisuojuuksen päällä muodostuvat sade- ja sulamisvedet on johdettava hallitusti hulevesiviemäriin ja pohjavesialueen ulkopuolelle. Vettä läpäisemättömiltä pinnoilta syntyvät puhtaiksi luokitellut sade- ja sulamisvedet on johdettava imeytettäväksi pohjavesimuodostumaan.

5.1.3 Nimistö

Kaavalla osoitetaan Vihdintie (maantie 120) katualueena, jossa kadun nimenä säilytetään nykyinen Vihdintie.

5.1.4 Kaavaehdotuksen mitoitus

Asemakaava-alueen pinta-ala on 3,04 ha, joka muodostuu katualueesta. Kaavalla ei ole osoitettu rakentamiseen tarkoitettuja korttelialueita, eikä sillä muodostu rakennusoikeutta.

5.1.5 Ilmastokestävyys

Ilmastokestävä kaavoitus (KILVA)

Asemakaavan arvioimiseen on kaavaehdotusta laadittaessa sovellettu ympäristöministeriön ilmastokestävän kaavoituksen KILVA-työkalua. Ilmastokestävä kaavoitus (KILVA) -työkalu nostaa esiin ilmastokestäviä ratkaisuja maankäytön suunnittelussa. Työkalu on tarkoitettu käytettäväksi kaikkien kaavatasojen ratkaisuihin sekä muihinkin yhdyskuntarakennetta ohjaaviin suunnitelmiin ja päätöksiin. Kantava periaate on ilmastoetuisia; säilytetään se hiili, mikä voidaan ja tuotetaan niin vähän päästöjä kuin voidaan. Työkalussa on huomioitu sekä ilmastomuutoksen hillintä että siihen sopeutuminen.

Lisätietoa ja linkki työkaluun: www.ymparisto.fi/KILVA

Tarkastelun perusteella kaava-alueen vahvuuksia olivat mm. suunnittelualueen sijainti yhdyskuntarakenteen sisällä, olemassa olevan hyödyntäminen ja uuden toteuttaminen resurssiviisaasti, infran ja teknisen huollon resurssitehokkuuden huomioiminen sekä ilmatoriskeille alttiiden ominaispiirteiden tunnistaminen.

Heikkouksia olivat mm. liikkumisen tarpeen vähentäminen, alueen uusiutuvan energian tuotantopotentiaalin selvittäminen, uusiutuvan energian tuotannon mahdollistaminen sekä alueen energiatehokkuuden huomioiminen.

On kuitenkin huomioitava, että koska kyseessä on jo olemassa olevan liikennealueen hallinnollinen muutos kaduksi, ei kaavahankkeen yhteydessä ole pystytty suoraan vaikuttamaan tai nähty tarpeelliseksi erikseen arvioida esim. energiantuotantoon, uusiin toimintoihin, massatalouteen ja rakennuksiin liittyviä teemoja tai muutoksia liikennemääriin. Kaavalla voi kuitenkin olla suoria ja epäsuoria vaikutuksia näihin teemoihin.

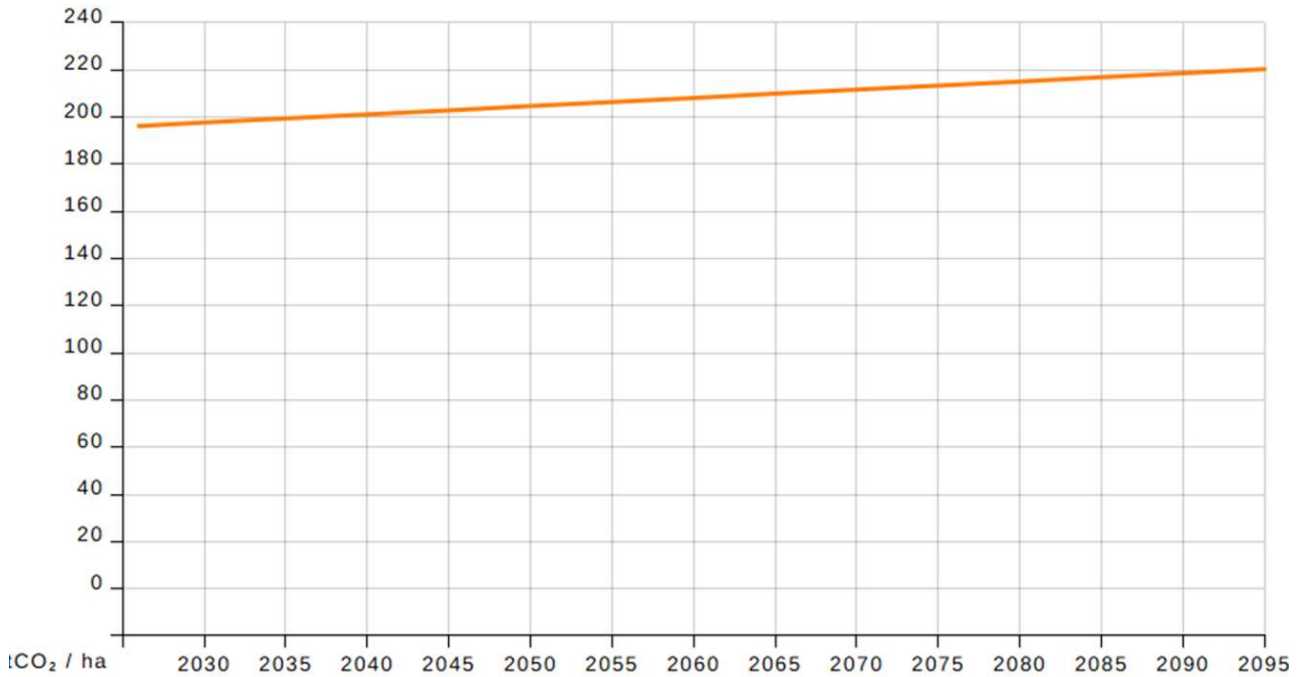
Hiilikartta -työkalu

Ilmastokestävyyttä arvioitiin lisäksi Hiilikartta -työkalulla, jolla arvioitiin kaavan aiheuttamaa muutosta maaperän ja kasvillisuuden hiilivarastoon. Arvot on esitetty hiilidioksiditonneina pinta-alayksikköä kohden (tCO₂/ha). Kaavan vaikutus hiilivarastoon perustuu kasvillisuuden ja maaperän nykyiseen hiilivarastoon, kasvupaikkatyyppiin perustuvaan arvioon kasvillisuuden hiilen sidonnasta tai päästöistä, käyttäjän syöttämiin kaavan aluevarustietoihin ja niihin liittyviin oletuksiin hiilivaraston säilymisestä eri käyttötarkoituksissa. Tiedot kasvillisuuden ja maaperän hiilivarastoista on koostettu useasta eri lähteestä.

Lisätietoa työkalusta saa osoitteesta www.syke.fi/fi/projektit/kaavoittajan-karttatyokalu-hiilikartta

Arviointiin liittyy paljon yleistyksiä, mikä aiheuttaa laskentaan epätarkkuutta. Esim. työkalussa koko kaava-alue on merkittävä liikennealueeksi (L), jossa oletuksena on, että kasvipeitteetöntä uutta maankäyttöä tulee alueelle 60 % ja kasvipeitteistä uutta maankäyttöä 40 %. Tämä ei kuitenkaan vastaa todellisuutta, koska kaavalla mahdollistetaan olemassa olevan maantien hallinnollinen muutos kaduksi, ja kaava-alueen maanpeite pysyy nykytilassa. Voidaan siis todeta, että kaavan vaikutus hiilivarastoon on lähellä kaava-alueen nykytilaa ja kehitty sen mukaisesti.

Jo rakentuneella kaava-alueella Hiilikartta -työkalu arvioi sen hiilivarastoksi vuonna 2026 196,28 tCO₂/ha, ja se kasvaa hiljalleen 220,39 tCO₂/ha vuoteen 2095 mennessä.



Kuva 19. Hiilivaraston muutos suunnittelualueella (tCO₂/ha). Kuvaajassa on esitetty arvio hiilivaraston muutoksesta, jos kaava-alueen maankäyttö pysyy nykytilassaan. (Hiilikartta -työkalu)

5.2 Kaavan vaikutukset

Asemakaava on vaikutuksiltaan vähäinen, koska kaavan aiheuttama muutos ei vaikutuksiltaan eroa merkittävästi voimassa olevasta asemakaavasta. Suurimpana muutoksena koko kaava-alueelle tulee pohjaveden suojeleluun ja hulevesien hallintaan liittyviä määräyksiä.

5.2.1 Ihmisten elinoloihin ja elinympäristöön

<i>Asuminen ja esteettömyys</i>	Asemakaavassa ei esitetä uutta rakentamista. Asemakaavassa mahdollistetaan tiealueen hallinnollinen muutos kaduksi, jolla ei ole merkittävää vaikutusta asumiseen kaava-alueen sisällä tai sen ympärillä.
<i>Ihmisten elinolot ja terveys</i>	Alueella ei ole tiedossa toimintoja tai ominaisuuksia, joilla olisi negatiivisia vaikutuksia ihmisten elinoloihin tai terveyteen.
<i>Ympäristön puhtaus, ympäristönsuojelu ja ympäristöhäiriöt</i>	<p>Suunnittelualueelle ei sijoiteta melulle tai muille ympäristöhäiriöille herkkiä toimintoja. Valtioneuvoston säätämiä melutason ohjearvoja ulkona ei sovelleta teollisuus-, katu- ja liikennealueille eikä melusuoja-alueiksi tarkoitetuilla alueilla.</p> <p>Kaavan mahdollistama liikennealueen hallinnollinen muutos kaduksi ei aiheuta merkittävää liikenteen melumäärän kasvua ympäröiville alueille. Alueella ei ole tarvetta meluntorjunnalle.</p> <p>Alueella ei ole tiedossa ympäristön pilaantuneisuutta. Rakentamisen aikaisia ympäristöhäiriöitä ei synny, koska alue on jo rakentunut.</p>

	<p>Toteutuneen alueen puhtautta ohjaavat Vihdin kunnan ympäristönsuojelumääräykset.</p> <p>Vihdintiellä kulkeva liikenne voi aiheuttaa meluhaittaa kaava-alueella ympäröiville alueille. Kaavaratkaisu ei lisää melun määrää nykyisestä tasosta. Kaava-alueella lähimmät asuinrakennukset sijaitsevat Harjuntien varrella kaava-alueen tuntumassa.</p>
<i>Sosiaalinen ympäristö</i>	Kaavalla ei ole merkittäviä vaikutuksia sosiaaliseen ympäristöön.
<i>Virkistys</i>	Asemakaavassa ei esitetä muutoksia virkistysverkostoon tai -alueisiin.

5.2.2 Maa- ja kallioperään, veteen, ilmaan ja ilmastoon

<i>Pienilmasto ja ilma</i>	Asemakaavamuutoksella ei ole merkittävää vaikutusta alueen ympäröivien viheralueiden määrään tai laatuun. Koska suunnittelualue on jo rakentunut, mahdollistaa asemakaava katuvihreän säilymisen ennallaan.
<i>Ilmastokestävyys</i>	<p>Vaikutukset ilmastokestävyyteen ovat vähäiset, koska alue on jo rakentunut ja kaavaratkaisu ei vaadi toteutuessaan rakentamista tai muutoksia kasvillisuuteen tai maaperään.</p> <p>Alueen ilmastokestävyyttä on tarkasteltu KILVA-työkalulla ja hiilivaraston muutosta Hiilikartta-työkalulla (ks. kohta 5.1.5).</p>
<i>Maaperä</i>	Koska alue on jo rakentunut, kaavaratkaisun vaikutukset maaperään ovat vähäiset.
<i>Hulevedet</i>	<p>Hulevesien hallinta ei muutu asemakaavamuutoksen seurauksena, eikä hulevesien määrä kaava-alueella lisäännä kaavaratkaisun seurauksena.</p> <p>Kaavassa on annettu yleismääräys hulevesien hallinnan toimenpiteistä ja periaatteista, joilla mahdollistetaan jatkossa hulevesien tarkoituksenmukaisempi hallinta.</p>
<i>Pohjavesi</i>	<p>Suunnittelualue sijaitsee kokonaisuudessaan pohjavesialueella. Pohjaveden suojelemiseksi katualueella syntyville hulevesien hallinnasta on annettu yleismääräys.</p> <p>Kaavassa on annettu yleismääräys pohjaveden suojelun toimenpiteistä ja periaatteista. Kaava mahdollistaa jatkossa pohjavesien paremman suojelun.</p>

5.2.3 Kasvi- ja eläinlajeihin, luonnon monimuotoisuuteen ja luonnonvaroihin

<i>Luonnonolot ja luonnonsuojelu</i>	<p>Asemakaavalla ei ole merkittäviä vaikutusta kaava-alueen tai sen lähiympäristön luontoon ja luonnonympäristöön.</p> <p>Kaava ei muuta viheralueiden määrää. Kaavaratkaisu ei muuta merkittävästi kaava-alueen tai sen lähiympäristön maankäyttöä. Kaavassa ei esitetä luonto- tai virkistysalueita.</p>
<i>Eläimistö</i>	Asemakaavalla ei ole merkittäviä vaikutuksia alueen eläimistöön.
<i>Luonnonvarat</i>	Asemakaavalla ei ole merkittäviä vaikutuksia alueen luonnonvaroihin.

5.2.4 Alue- ja yhdyskuntarakenteeseen, yhdyskunta- ja energiatalouteen sekä liikenteeseen

<i>Yhdyskuntarakenne</i>	<p>Kaavan mukainen katualue sijaitsee olemassa olevalla liikennealueella, ja kaavamuuotos ei aiheuta muutoksia yhdyskuntarakenteeseen.</p> <p>Liikennealueen siirtyessä kunnan hallinnoimaksi katualueeksi, voi kunta itse päättää ja hallita katualetta ja sen kehitystä.</p>
<i>Väestön rakenne ja kehitys kaava-alueella</i>	Kaava-alueella ei ole asumista tai asukkaita.
<i>Yhdyskunta- ja energiatalous</i>	<p>Maanhankinnasta ei aiheudu kunnalle kustannuksia.</p> <p>Kaavalla ei muodosteta uusia kiinteistöjä.</p>
<i>Tekninen huolto</i>	Kaavalla ei ole merkittävää vaikutusta tekniseen huoltoon. Tiealueen siirryttyä kunnan hallinnoimaksi katualueeksi, voidaan alueen tekniset huollon toimenpiteet hyväksyttää kunnan sisäisesti.
<i>Liikenne</i>	<p>Asemakaavalla ei ole merkittävää vaikutusta alueen liikenteeseen tai liikennemääriin.</p> <p>Kaavaratkaisu mahdollistaa Vihdin kävelyn ja pyöräliikenteen edistämishjelman 2030 mukaiset tavoitteet ja toimenpiteet, Nummelan keskustan liikennejärjestelmäsuunnitelman 2050 mukaiset liikenneverkon kehittämistoimenpiteet sekä Vihdin kestävän ja turvallisen liikkumisen suunnitelman mukaiset toimenpiteet.</p> <p>Kaavaratkaisu mahdollistaa valtatie 25 ja Vihdintien risteyksen kehittämisen.</p>

<i>Liikenneturvallisuus</i>	Kaava mahdollistaa liikenneturvallisuuden parantamisen toimenpiteet mm. Vihdin kestävän ja turvallisen liikkumisen suunnitelman mukaisesti.
-----------------------------	---

5.2.5 Kaupunkikuvaan, maisemaan, kulttuuriperintöön ja rakennettuun ympäristöön

<i>Arvokkaat rakennukset</i>	Alueella ei sijaitse rakennuksia.
<i>Rakennettu kulttuuriympäristö ja kaupunkikuva</i>	Alueella ei sijaitse arvokkaita kulttuuriympäristöjä. Kaupunkikuvaan ei tule merkittäviä muutoksia, koska alue on jo rakentunut.
<i>Muinaismuistot</i>	Alueella ei sijaitse arkeologisia arvokohteita tai -alueita.
<i>Maisema</i>	Asemakaavalla ei ole merkittäviä vaikutusta alueen maisemakuvaan.

5.2.6 Elinkeinoelämän toimivan kilpailun kehittymiseen

<i>Palvelut ja työpaikat</i>	Kaavalla ei ole merkittäviä vaikutuksia palveluihin tai työpaikkoihin.
<i>Kilpailu</i>	Kaavalla ei ole merkittäviä vaikutusta Vihdin kunnan kilpailukykyyn.

6 Asemakaavan toteutus

Kaava-alue voidaan ottaa kunnan hallinnoimaksi katualueeksi kadunpitopäätöksellä (AKL 86 a §), joka voidaan toteuttaa asemakaavan hyväksymisen jälkeen. Yhdyskuntatekniikan päällikkö päättää kadunpitopäätöksistä ja katujen kunnossapitoluokituksista Vihdin kunnan toimintasäännön mukaisesti. Katualue muodostetaan yleiseksi alueeksi yleisen alueen lohkomistoimituksessa.

LISÄTIETOJA

Kuulutukset

Kunnan viralliset ilmoituslehdet, kunnan ilmoitus-taulu sekä internet -sivut

Verkkosivut

www.vihti.fi/palvelut/kaavoitus/asemakaavat

www.vihti.fi/palvelut/kadut_tiet_puistot_ja_torit

Tiedustelut

Annamari Vuola, *kaavasuunnittelija*

s-posti annamari.vuola@vihti.fi

puh. 040 617 2940

Kaavan valmistelu

Annamari Vuola, *kaavasuunnittelija*

s-posti annamari.vuola@vihti.fi

puh. 040 617 2940

Marianne Kaunio, *kaavoituspäällikkö*

s-posti marianne.kaunio@vihti.fi

puh. 044 042 1345

Kaavan piirtäminen

Eila Siikanen, *suunnitteluavustaja*

s-posti eila.siikanen@vihti.fi

puh. 044 467 5582

Kaavaotteet

Eila Siikanen, *suunnitteluavustaja*

s-posti eila.siikanen@vihti.fi

puh. 044 467 5582

Käyntiosoite

Asemantie 30, 03100 Nummela

Kaavoitustoimen postiosoite

Elinvoimakeskus/kaavoitus

PL 13, 03101 Nummela

Raportissa esitetyt lainaukset alueidenkäyttölaista (AKL) eivät ole kaikilta osin suoria lainauksia. Lakipykälien tekstiä on osittain lyhennetty, kuitenkin niin, ettei lakipykälien merkitys ole muuttunut. Alkuperäiset AKL:n säännökset löytyvät muun muassa osoitteesta

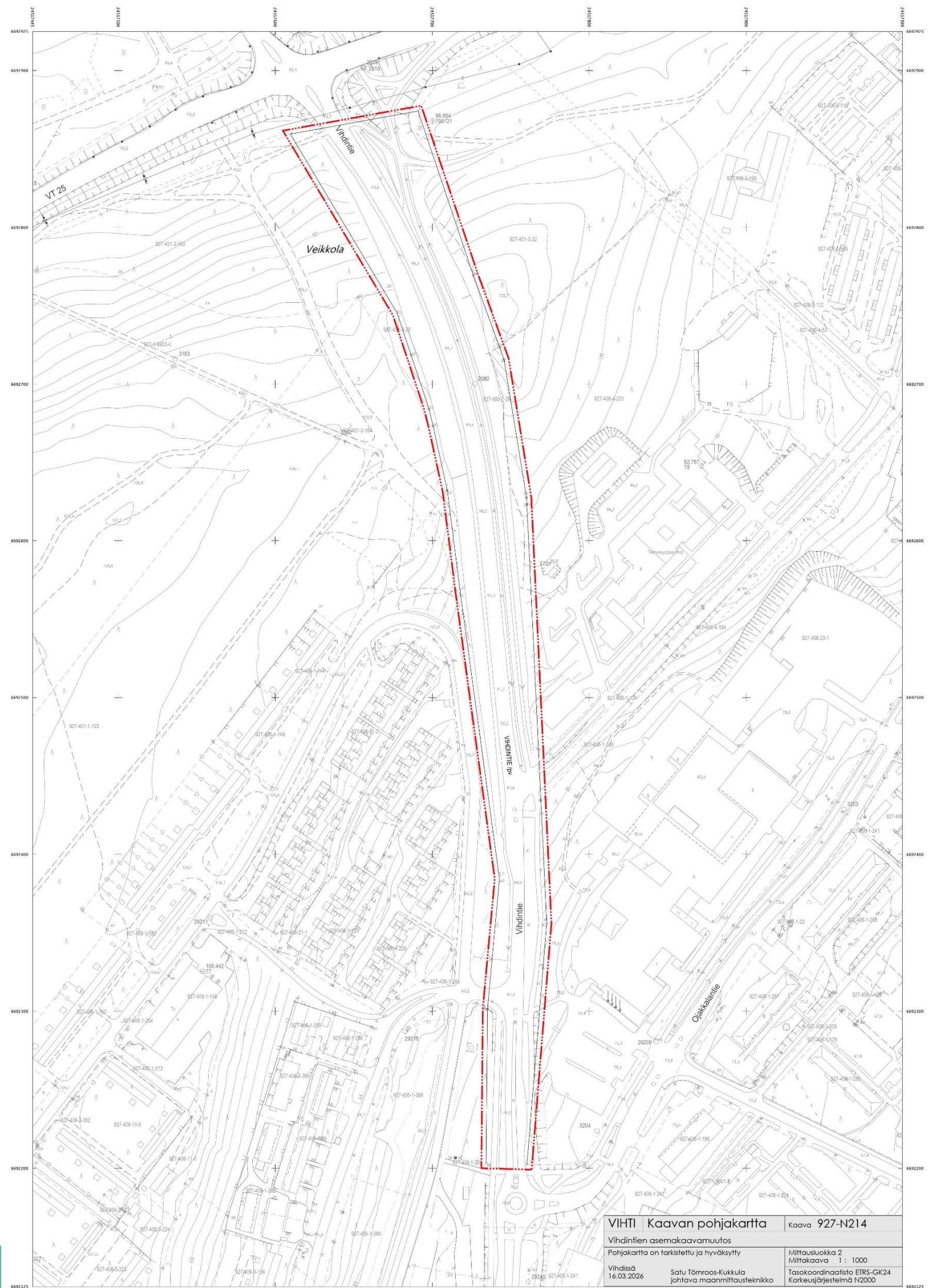
www.finlex.fi

Osallistumis- ja arviointisuunnitelma on saatavilla Vihdin kunnan kaavoitustoimesta, Asemantie 30, Nummela. Suunnitelmaraportti julkaistaan myös kunnan internet-sivuilla **www.vihti.fi/palvelut/kaavoitus/semakaavoitus**

Raportin valokuvat © Vihdin kunnan kaavoitustoimi



V/HT



VIHTI Kaavan pohjakartta		Kaava 927-N214
Vihdintien asemakaavamuutos		
Pohjakartta on tarkistettu ja hyväksytty		
Vihdissä 16.03.2026	Satu Törnroos-Kukkula johtava maanmittausteknikko	Mittausluokka 2 Mittakaava 1 : 1000 Tasokoordinaatisto ETRS-GK24 Korkeusjärjestelmä N2000

----- 3 metriä kaava-alueen rajan ulkopuolella oleva viiva.

———— Korttelin, korttelinosan ja alueen raja.

VIHDINTIE Kadun, tien, katuaukion, torin, puiston tai muun yleisen alueen nimi.

———— Katu.

/pv Sijaitsee pohjaveden muodostumisalueella.

POHJAVEDEN SUOJELUMÄÄRÄYS

Kaava-alue sijaitsee yhdyskuntien vedenhankinnalle tärkeällä pohjavesialueella. Alueella tulee kiinnittää erityistä huomiota pohjaveden suojelemiseen. Alueella rakentamista ja muuta maankäyttöä saattavat rajoittaa vesilain mukainen pohjaveden muuttamiskielto ja ympäristösuojelulain mukainen pohjaveden pilaamiskielto. Kaava-alueelle ei saa sijoittaa öljyjalostamotuotteiden, näihin verrattavien kemikaalien tai muiden pohjavedelle vaarallisten aineiden johtoja.

Rakentaminen, ojitukset, maankaivuu ja muu toiminta on tehtävä siten, ettei niistä aiheudu pohjaveden laatu- tai virtausmuutoksia tai pysyviä muutoksia pohjaveden korkeuteen. Tarkemman suunnittelun tulee perustua riittäviin maaperä- ja pohjavesitutkimuksiin. Ennen kaava-alueella tehtävien kaivutöiden aloittamista tulee selvittää pohjavesiolosuhteet ja pohjaveden taso sekä ryhtyä tarpeellisiin toimenpiteisiin pohjaveden suojelemiseksi. Alueen tasauksiin ja täyttöihin saa käyttää vain puhtaita ja vettä läpäiseviä kivennäismaalajeja.

HULEVESIMÄÄRÄYS

Katusuunnitelmavaiheessa alueen hulevesien hallinnasta tulee esittää tarkempi suunnitelma. Suunnitelman tulee sisältää myös rakentamisen aikaisten työmaavesien käsittely. Hulevesien käsittelyssä tulee ottaa huomioon voimassa oleva lainsäädäntö ja ympäristönsuojelumääräykset.

Katualueiden ajoradat on päällystettävä vettä läpäisemättömällä materiaalilla. Uusi väylärakentaminen ja nykyisten väylärakenteiden muuttaminen pohjavesisuojaan. Ajoradoilla ja pohjavesisuojausten päällä muodostuvat sade- ja sulamisvedet on johdettava hallitusti hulevesiviemäriin ja pohjavesialueen ulkopuolelle. Vettä läpäisemättömillä pinnoilla syntyvät puhtaita luokitellut sade- ja sulamisvedet on johdettava imeytettäväksi pohjavesimuodostumaan.

Käsittely:		Nähtävillä:	
Elinvoimalautakunta 14.04.2026 Vireilletulo 04.02.2026			
VIHDIN KUNTA Elinvoiman palvelukeskus			
Vihdintien asemakaavamuutos			
Pohjakartta on tarkistettu ja hyväksytty Mittausluokka 2		927-N214 MITTAKAAVA 1 : 1000 Tasokoordinaatisto ETRS-GK24 Korkeusjärjestelmä N2000	
Vihdissä 16.03.2026		Piirtäjä: Eila Siikanen	
Vihdissä 14.04.2026		Annamari Vuola kaavasuunnittelija	
Satu Törnroos-Kukkula johtava maanmittausteknikko			
Marianne Kaunio kaavoituspäällikkö, arkkitehti			

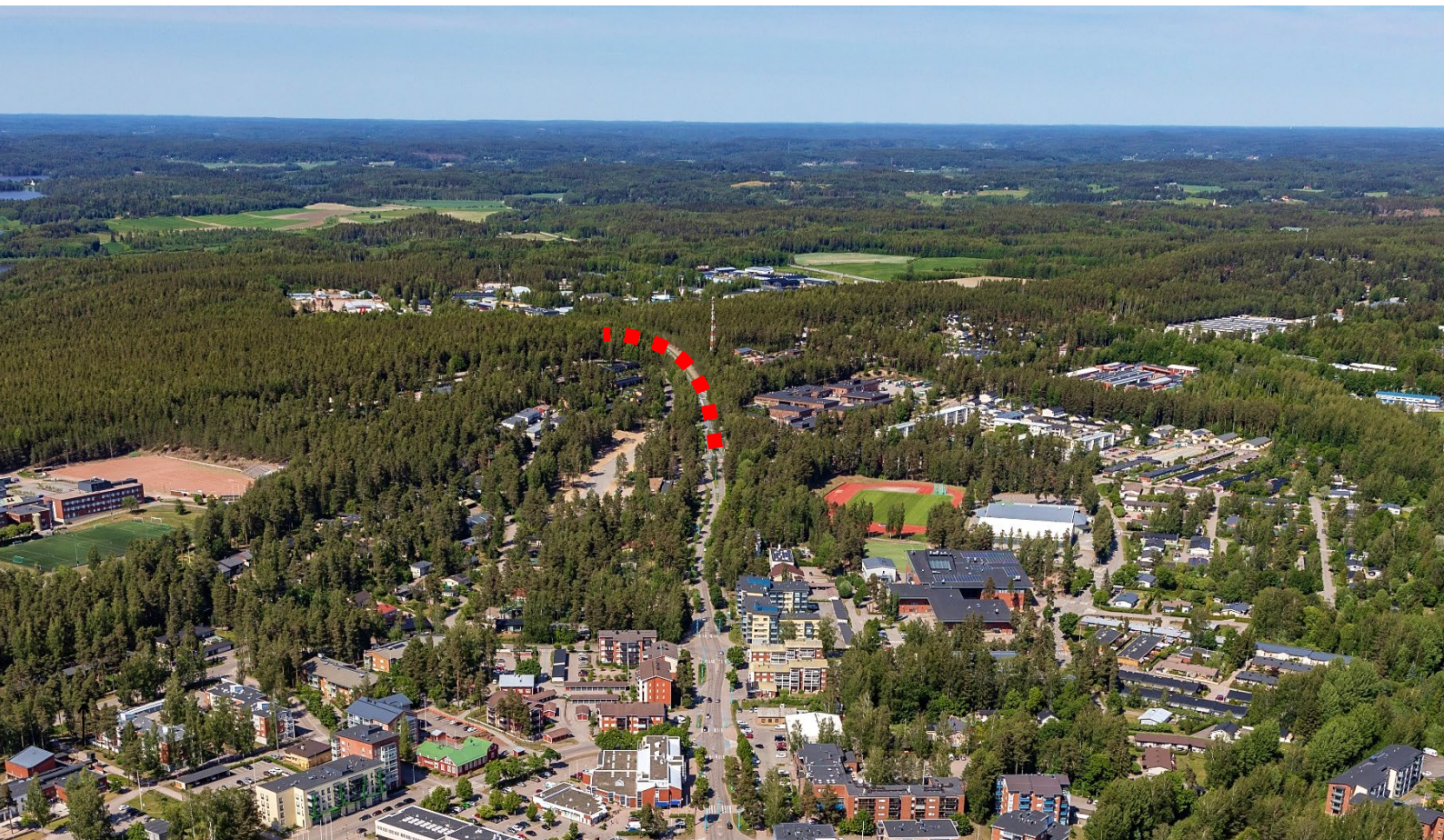


VIHDI

N214

Vihdintien asemakaavamuutos

*Osallistumis- ja arviointisuunnitelma
13.1.2026*



Kuva 1. Kaava-alueen likimääräinen sijainti punaisella katkoviivalla ilmakuvassa. (© Vihdin kunta)

Asia 480/10.02.03/2025

Kaavan laatija:

Annamari Vuola, kaavasuunnittelija
Asemantie 30, 03100 Nummela
s-posti annamari.vuola@vihti.fi
puh. 040 617 2940

Kaavahankkeen koordinointi:

Marianne Kaunio, arkkitehti
kaavoituspäällikkö



KAAVAPROSESSI JA KÄSITTELYVAIHEET

Aloitusvaihe

OAS ja tavoitteet
Elinvoimalautakunta 13.1.2026 § 5 Ella liite 1
Kaavatyö vireille (kuulutus)



Kaavaehdotus

Elinvoimalautakunta
Kaavaehdotus nähtävillä (AKL 65 § ja MRA 27 §)



Kaavan hyväksyminen

Elinvoimalautakunta

Kaavatyö katsotaan vaikutuksiltaan vähäiseksi asemakaavamuutokseksi, koska kyseessä on lähinnä hallinnollinen ja tekninen muutos eikä asemakaavamuutoksella muuteta suunnittelualueen pääasiallista käyttötarkoitusta (liikenne), supisteta puistoja tai muita lähivirkistykseen osoitettuja alueita, nosteta rakennusoikeutta tai rakennuksen sallittua korkeutta ympäristöön laajemmin vaikuttavalla tavalla tai heikennetä rakennetun ympäristön tai luonnon ympäristön arvojen säilymistä (AKL 191 §). Kunnan hallintosäännön (KV 29.9.2025 § 82) mukaisesti elinvoimalautakunta päättää AKL 52 §:n mukaisesti muiden kuin vaikutuksiltaan merkittävien asemakaavojen hyväksymisestä.

OSALLISTUMIS- JA ARVIOINTISUUNNITELMA

Osallistumis- ja arviointisuunnitelmassa kerrotaan, miten osalliset voivat osallistua ja vaikuttaa asemakaavan laadintaan sekä miten asemakaavan vaikutuksia on tarkoitus arvioida. Lisäksi siinä esitetään pääpiirteittäin kaavatyön tarkoitus, lähtötilanne ja kaavan laadinnan eri työvaiheet. Osallistumis- ja arviointisuunnitelmassa määritellään myös kaavatyön tavoitteet.

Osallistuminen ja vaikutusten arviointi suunnitellaan jokaista kaavaa varten erikseen. Tämä suunnitelma on laadittu kaavan N214, Vihdintien asemakaavamuutoksen laatimiseksi. Kaavamuutosalue sijaitsee noin kilometrin etäisyydellä Nummelan keskustasta. Kaavatyö on otettu kaavoitusohjelmaan Uudenmaan ELY-keskuksen aloitteesta.

Alueidenkäyttölain 63 §:ssä säädetään osallistumis- ja arviointisuunnitelman laatimisesta. Osallistumis- ja arviointisuunnitelma on virallinen asiakirja, joka määrittelee kaavan valmistelussa ja kaavan vaikutusten arvioinnissa noudatettavat osallistumisen ja vuorovaikutuksen periaatteet ja tavat sekä kaavan vaikutusten arvioinnin menetelmät.

Osallistumis- ja arviointisuunnitelma on nähtävillä Vihdin kunnanviraston aulassa 30 vuorokautta sen vireilletulokuulutuksen julkaisemisesta ja koko kaavatyön ajan kunnan internet-sivuilla. Suunnitelmaa voidaan päivittää tarpeen mukaan työn edetessä.

AKL 63 §

Osallistumis- ja arviointisuunnitelma

Kaavaa laadittaessa tulee riittävän aikaisessa vaiheessa laatia kaavan tarkoitukseen ja merkitykseen nähden tarpeellinen suunnitelma osallistumis- ja vuorovaikutusmenettelystä sekä kaavan vaikutusten arvioinnista.



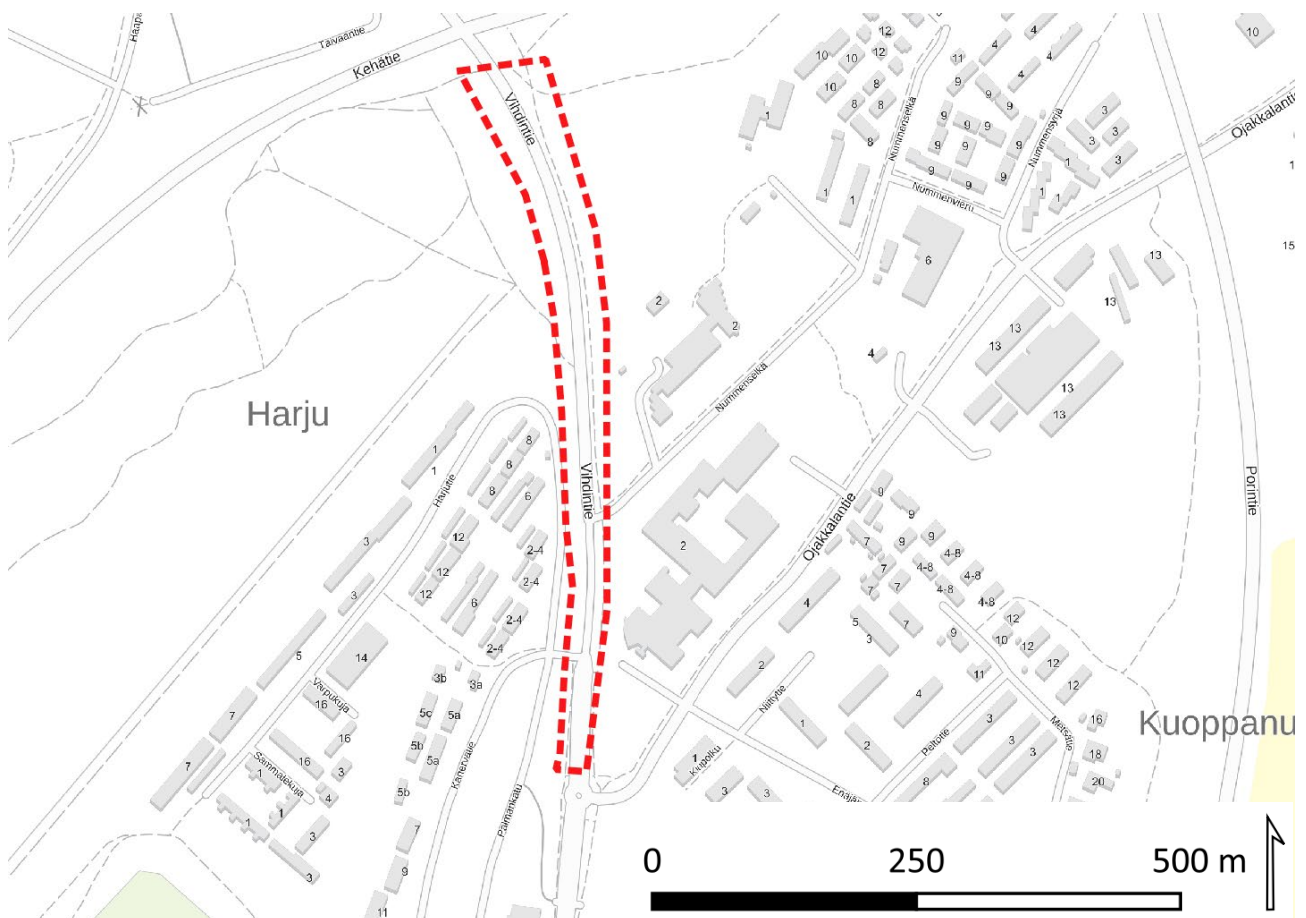
Kuva 2. Kaava-alueen sijainti merkitty punaisella (Taustakartta © MML, Vihdin kunta).

SUUNNITTELUTEHTÄVÄN MÄÄRITTELY JA ALUSTAVAT TAVOITTEET

Asemakaavoitus on alueiden käytön yksityiskohtaista järjestämistä. Alueidenkäyttölain (AKL) 50 §:n mukaan asemakaavan tarkoituksena on muun muassa osoittaa tarpeelliset alueet eri tarkoituksia varten ja ohjata rakentamista ja muuta maankäyttöä paikallisten olosuhteiden, kaupunki- ja maisemakuvan sekä hyvän rakennustavan edellyttämällä tavalla.

Kaavatyön tarkoituksena on muuttaa Vihdintien osuus väliltä Ojakkalantie - Valtatie 25 kaavan mukaisesta yleisestä tiestä (maantie) kaduksi. Kun yleisen tien alue on asemakaavassa osoitettu kaduksi, siirtyy se valtion ylläpitämästä maantiestä kaduksi kunnan tekemällä kadunpitopäätöksellä (AKL § 86 a). Tällä kaavalla ei suunnitella rakennettavia kortteleita tai uusia tie- tai tonttiyhteyksiä.

Vihdintie on yksi Vihdin Nummelan liikenteen pääväylistä, ja suuri osa sen liikenteestä kulkee Vihdintien pohjoispäädyssä sijaitsevan Valtatie 25:n liittymän kautta. Kaavamuutosalue sijaitsee Nummelan keskusta-alueen läheisyydessä, ja se sijoittuu kokonaisuudessaan pohjavesialueelle.



Kuva 3. Kaava-alueen rajaus merkitty punaisella taustakartalle. (© MML)

SUUNNITTELUALUE JA SUUNNITTELUN LÄHTÖKOHDAT

Suunnittelualue sijaitsee Nummelan taajamassa noin kilometrin etäisyydellä keskustasta Harjun ja Kuoppanummen rajalla. Kaava-alue on Nummelan halki kulkevan Vihdintien pohjoispää, joka alkaa Ojakkalantiestä ja päättyy Valtatie 25 risteykseen. Vihdintie jatkuu kohti etelää Pisteän alueelle asti.

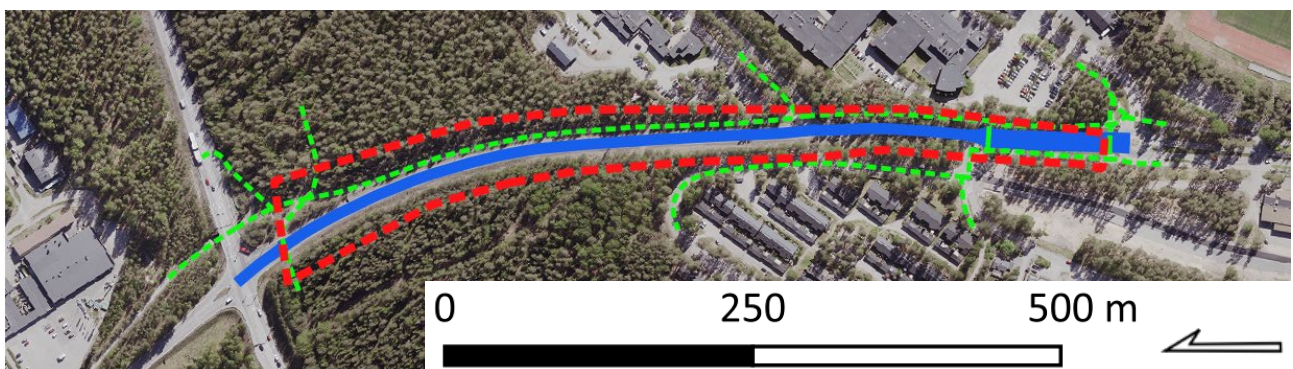
Suunnittelualueen ympäristö ja nykytila

Kaavamuutosalueen koko on noin 3,1 ha, ja sen pituus on noin 680 m. Vihdintie on vaikuttanut sekä Nummelan tieliikenneverkon että koko taajamarakenteen muodostumiseen. Vihdintie kulkee poikittain Nummelanharjun yli, ja sen korkeusasemat vaihtelevat suunnittelualueella noin 100 ja 79 metrin välillä (N2000).

Suunnittelualue on voimassa olevassa asemakaavassa yleisen tien korttelialuetta suoja- ja näkemäalueineen ja on nykytilassaan valtion ylläpitämä maantie. Suunnittelualueen pohjoisosassa on katualuetta. Suunnittelualue on rakentunut. Suunnittelualueella Vihdintie kulkee Ensimmäisen Salpausselän yli, ja koko alueella pintamaalaji on hiekka. Kaavamuutosalue sijaitsee kokonaisuudessaan pohjavesialueella.

Suunnittelualueen itäpuolella on yleisten rakennusten sekä sosiaalitointa ja terveydenhuoltoa palvelevien rakennusten korttelialueita. Suunnittelualueen länsipuolella on pääasiassa asumisen korttelialueita. Suunnittelualue rajautuu pohjoisessa puistoalueisiin ja Valtatie 25:n risteysalueeseen (yleisen tien alue). Vihdintien varrella sijaitsee asutusta, kaupallisia toimintoja ja palveluita. Kaava-alueen kohdalla Vihdintien varrella sijaitsee Nummelan terveysasema ja Luksia, Länsi-Uudenmaan koulutuskuntayhtymän toimipiste sekä asutusta.

Vihdintie on 1-ajoratainen tie, jonka risteysalueiden läheisyydessä kaistat on erotettu toisistaan liikenteenjakosaarekkein. Valtatie 25:n risteysalueella on itään suuntaavalla kaistalla toispuoleiset kääntymiskaistat. Vihdintien varrella kulkee jalankulkijoiden ja pyöräilijöiden väylä, osittain molemmin puolin tietä. Vihdintie on luonteeltaan yksi Nummelan taajaman pääkaduista, ja sen kautta on suora yhteys mm. Valtatie 25:lle, Kaukoilantielle, Ojakkalantielle, Lohjantielle, Pisteänkaarelle, Asemantielle ja Meritielle, sekä useille pienemmille kaduille ja kiinteistöille.



Kuva 4. Suunnittelualueen ja sen lähiympäristön väyliä ilmakuvassa. Kaavarajaus on merkitty punaisella, Vihdintien ajoradat sinisellä ja sen varrella kulkevat jalankulun ja pyöräilyn väylät vihreällä. (© Vihdin kunta)

Valtakunnalliset alueidenkäyttötavoitteet

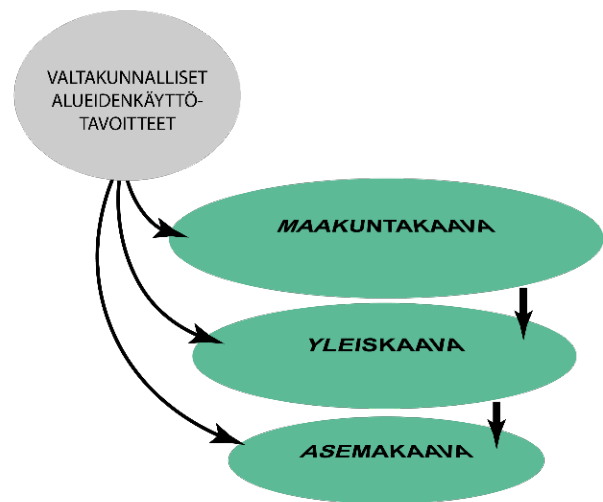
Valtakunnalliset alueidenkäyttötavoitteet (VAT) ovat osa alueidenkäyttölain (AKL) mukaista alueidenkäytön suunnittelujärjestelmää, ja ne tulee ottaa huomioon kaikessa alueiden käytön suunnittelussa ja kaikilla kaavatasoilla. Pääsääntöisesti valtakunnalliset alueidenkäyttötavoitteet välittyvät kuitenkin asemakaavoitukseen ylemmän asteisten kaavojen, erityisesti maakuntakaavan, mutta myös kunnan yleiskaavojen ohjausvaihtuksen välityksellä.

Tavoitteiden tarkoituksena on varmistaa valtakunnallisesti merkittävien asioiden huomioon ottaminen kuntien kaavoituksessa sekä täsmentää ja konkretisoida kaavojen sisältövaatimuksia valtakunnallisesta näkökulmasta. VAT:illa pyritään osaltaan vastaamaan niihin haasteisiin, joita mm. yhdyskuntarakenteen eheyttämisen tarve, elinympäristön laatuvaatimukset, luonnon ja rakennusperinnön säilyminen ja liikenneverkkojen toimivuus alueidenkäytölle asettavat.

Valtioneuvosto päätti maankäyttö- ja rakennuslain 22 § (nyk. AKL 22 §) mukaisista valtakunnallisista alueidenkäyttötavoitteista 14.12.2017. Päätöksellä valtioneuvosto korvasi valtioneuvoston vuonna 2000 tekemän ja 2008 tarkistaman päätöksen valtakunnallisista alueidenkäyttötavoitteista.

Tätä asemakaavatyötä ohjaavat valtakunnallisten alueidenkäyttötavoitteiden teemoista etenkin:

- Toimivat yhdyskunnat ja kestävä liikkuminen
- Tehokas liikennejärjestelmä



Kuva 5. Alueidenkäytön suunnittelujärjestelmä.

Maakuntakaava

Uudenmaan maakuntavaltuuston 25.8.2020 hyväksymä Uusimaa-kaavan 2050 on saanut lainvoiman korkeimman hallinto-oikeuden päätöksellä 13.3.2023. Voimaantulon myötä kaavakokonaisuus korvaa pääosin aiemmin voimassa olleet maakuntakaavat, lukuun ottamatta Östersundomin alueen maakuntakaavaa ja 4. vaihemaakuntakaavan tuulivoimaratkaisua.

Suunnittelualue sijaitsee Uusimaa 2050 kaavassa taajamatoimintojen kehittämisvyöhykkeelle (ruskea pystyviivarasteri), arvokkaalle geologiselle muodostumalle (musta vinoviivarasteri), valtakunnallisesti merkittävälle kaksiajorataiselle tielle (mustavalkoinen viiva) ja pohjavesialueelle (sininen pistekatkoviiva).



Kuva 6. Ote maakuntakaavasta. Suunnittelualueen likimääräinen sijainti punaisella viivalla. (© Uudenmaan liitto, Vihdin kunta)

Yleiskaava

Alueella on voimassa koko Vihdin kunnan kattava strateginen yleiskaava (hyväksytty kunnanvaltuustossa 21.9.2020 ja lainvoimainen 19.10.2021), jonka tavoitteena on luoda yhteinen näkemys Vihdin maankäytön tulevaisuudesta pitkällä aikavälillä. Kaavalla pyritään alueidenkäytön strategisten linjausten tekemiseen ja kokonaiskuvan muodostamiseen kunnan maankäytön tavoitellusta kehityksestä.

Strateginen yleiskaava koskee koko kuntaa ja on laadittu oikeusvaikutteiseksi. Strateginen yleiskaava on hyvin yleispiirteinen, vastaten ensisijaisesti yhdyskuntarakenteen strategiseen ohjaustarpeeseen. Kaavaratkaisu sisältää pääkartan ja kaksi oikeusvaikutteista teemakarttaa, jolloin oikeusvaikutteisia karttoja on yhteensä kolme:

1. Yhdyskuntarakenteen ohjaus (pääkartta)
2. Luonto- ja kulttuuriarvot sekä virkistys
3. Kestävä liikenne ja yhdyskuntahuolto

Pääkartassa alue sijoittuu keskustoimintojen alueelle (punainen alue) palvelukeskittymä-merkinnän (P-merkintä) kohdalle, virkistysalueelle (vihreä alue), seututielle (keskipaksu harmaa viiva) ja maanteiden pääväylälle (paksu harmaa viiva).

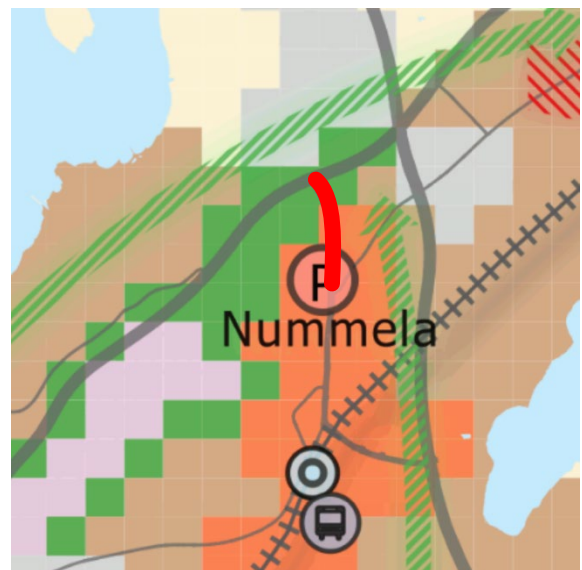
Keskustoimintojen alue on toiminnoiltaan monipuolinen keskusta-alue, jonne saa sijoittaa keskustaan soveltuvaa asumista, palvelu- ja hallintorakentamista sekä ympäristöhäiriöitä aiheuttamattomia työpaikkatoimintoja. Alueen suunnittelulla kehitetään toimintojen sekoittuneisuutta, sekä edistetään viihtyisiä ja turvallisia oleskelu-, kävely-, pyöräily- ja joukkoliikennenympäristöjä.

Palvelukeskittymä toimii julkisten palveluiden järjestämisen painopisteenä kunnassa. Palvelukeskittymällä muodostetaan edellytykset riittävälle ja tehokkaalle julkisten palveluiden verkostolle.

Virkistysalue on seudullisesti merkittävä virkistysalue. Suunnittelussa osoitetaan virkistystoimintoja varten tarpeelliset alueet ja ulkoilureitit, joiden tulee muodostaa lenkkimäisiä yhteyksiä ja sujuvat yhteydet asuinalueille. Alueiden hoidossa tulee ottaa huomioon myös kulttuuriympäristön, maiseman ja luonnon erityispiirteet sekä ekologiset viheryhteydet.

Seututeitä kehitetään erityisesti kevyen liikenteen turvallisuus ja joukkoliikenteen tarpeet huomioiden. Kehittämistoimenpiteet sijoittuvat erityisesti taajamiin ja kyläkeskuksiin tai niiden läheisyyteen.

Maanteiden pääväylille tai niiden välittömään läheisyyteen ei saa tehdä toimenpiteitä, jotka heikentävät pitkämatkaisen liikenteen, joukkoliikenteen tai kuljetusten palvelutasoa. Liittymien määrä on rajoitettu. Taajamien kohdalla tieympäristö tulee toteuttaa visuaalisesti korkeatasoisena sekä huolehtia melusuojauksesta ja kevyen liikenteen yhteyksistä. Eritasoliittymien paikat ratkaistaan lain liikennejärjestelmästä ja maanteistä



Kuva 7. Ote Yhdyskuntarakenteen ohjausteemakartasta. Suunnittelualueen likimääräinen sijainti punaisella viivalla. (© Vihdin kunta)

mukaisella suunnitelmalla. Valtakunnallisesti merkittävien valtatie 2:n ja 25:n kehittäminen korkeatasoisiksi valtakunnallisiksi pääväyliksi. Mahdollistetaan risteävän liikenteen ohjaaminen tiesuunnittelun ja parantamistoimenpiteiden edistymisen myötä eritasoristeyksiin. Mahdollistetaan toimenpiteiden toteutus vaiheittain liikenteen ja maankäytön vaatimusten edellyttämässä tahdissa. Yksityiskohtaisemmassa kaavoituksessa ja muussa tien ympäröivän alueen jatkosuunnittelussa tulee ottaa huomioon tien melu- ja muut haitat.

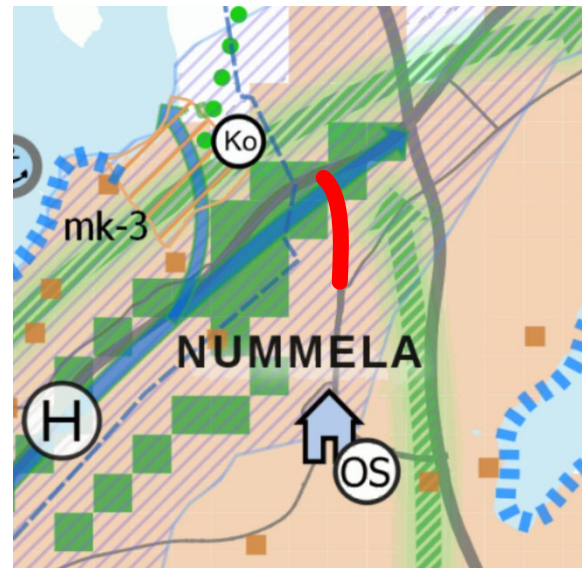
Luonto- ja kulttuuriarvot sekä virkistys -teemakartassa suunnittelualue sijoittuu pohjavesialueelle (vinoviivarasteri), Nummelanharjun taajama-alueen merkittävälle ulkoilu- ja viheryhteydelle (sininen nuoli sekä H-merkintä). Ruskealla on merkitty taajamarakenne ja toimitila-alueet (ks. pääkartta).

Pohjavesialuetta koskevat toimenpiteet on suunniteltava ja toteutettava siten, etteivät ne heikennä pohjaveden laatua tai heikennä pohjavesiesiintymän antoisuutta (YSL 1. luku 8 § ja VL 3. luku 2 §). Yksityiskohtaisemman suunnittelun tulee perustua suunnittelualueella tehtyihin maaperä- ja pohjavesitutkimuksiin, ja siinä tulee huomioida vesilain mukaiset suoja-alueet.

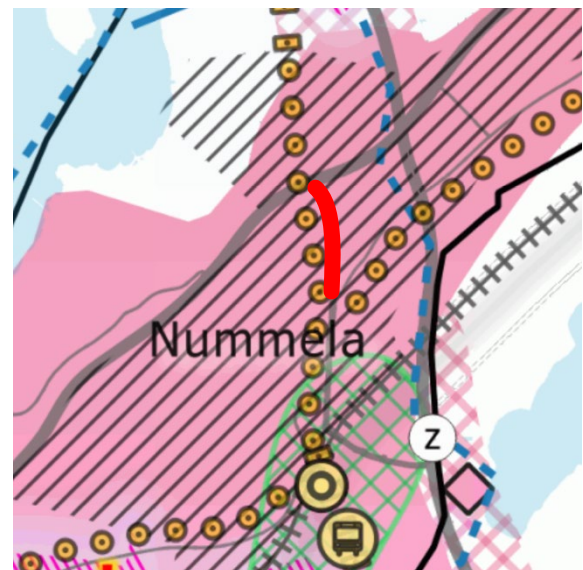
Taajama-alueen merkittävä ulkoilu- ja virkistysyhteys on tärkeä virkistysreitti taajama-alueella, joka liittyy taajama-alueen paikallisiin ja alueellisiin virkistysalueisiin. Alueen suunnittelussa on huomioitava matkailu- ja virkistystoimintojen kehittämismahdollisuudet sekä reitin jatkuvuus, turvallisuus ja sujuvuus. Ulkoilureitin risteäminen valtateiden, tärkeimpien seututeiden ja rautateiden kanssa on pyrittävä toteuttamaan eritasoisena.

Nummelanharju-merkinnällä osoitetaan Nummelanharjun maakunnallisesti arvokas harjualue. Harjua voidaan kehittää myös keskeisenä ulkoilu- ja virkistysalueena. Alueelle voidaan sijoittaa erilaisia reittejä sekä liikuntaa ja virkistystä palvelevia toimintoja. Alueelle saa sijoittaa sen luonteeseen sopivia, virkistystä ja liikuntaa palvelevia pienehköjä rakennuksia ja rakennelmia. Toimintojen, rakennusten ja rakennelmien sekä ulkoilureittien sijoittelussa ja metsänhoidossa on otettava huomioon kauniin maisemakuvan ja luonnonesiintymän säilyminen sekä pohjaveden muodostuminen.

Kestävä liikenne ja yhdyskuntahuolto -teemakartassa suunnittelualue sijoittuu intensiivisen joukkoliikenteen vyöhykkeelle (vaaleanpunainen alue), arvokkaalle harju-alueelle tai muulle geologiselle muodostumalle (musta vinoviivarasteri). Lisäksi kaava-alueella sivuaa olemassa oleva seudullisen kävelyn ja pyöräilyn yhteys -merkintä (oranssi pistekatkoviiva).



Kuva 8. Ote Luonto- ja kulttuuriarvot-teemakartasta. Suunnittelualueen likimääräinen sijainti punaisella viivalla. (© Vihdin kunta)



Kuva 9. Ote Kestävä liikenne ja yhdyskuntahuolto -teemakartasta. Suunnittelualueen likimääräinen sijainti punaisella viivalla. (© Vihdin kunta)

Intensiivisen joukkoliikenteen vyöhykkeen aluetta kehitetään kaupunkimaisen joukkoliikenteen alueena. Pyysäkit ja muut rakenteet toteutetaan korkeatasoisina ja sijoitetaan maankäytöllisesti edullisiin paikkoihin. Liikenneympäristön kehittämisessä tulee varmistaa korkeatasoisen joukkoliikenteen toiminnan edellytykset. Lisäksi kiinnitetään erityistä huomiota kävelyn ja pyöräilyn yhteyksiin sekä vaihtopaikkoihin kulkumuotojen välillä.

Arvokas harjualue tai muu geologinen muodostuma -ominaisuusmerkinnällä osoitetut geologiset muodostumat sisältävät merkittäviä maisemallisia ja luonnontieteellisiä arvoja. Merkinnällä osoitetaan harjunsuojeluohjelman mukaiset valtakunnallisesti arvokkaat harjualueet, vahvistettujen maakuntakaavojen arvokkaat harjualueet, valtakunnallisesti ja maakunnallisesti arvokkaat kalliomaisema-alueet, maakunnallisesti arvokkaat moreenimuodostumat sekä tuuli- ja rantakerrostumat. Alueilla, joille on aluevarausmerkinnällä osoitettu käyttötarkoitus, ensisijaisen maankäyttömuodon määrittelee aluevarausmerkintä. Merkintään ei liity MRL 33 §:n 1. momentin mukaista rakentamisrajoitusta. Alueidenkäyttö on suunniteltava niin, ettei aiheuteta maa-aineslaissa tarkoitettua kauniin maisemakuvan turmeltumista, luonnon merkittävien kauneusarvojen tai erikoisten luonnonesiintymien tuhoutumista tai laajalle ulottuvia vahingollisia ominaisuuksia luontosuhteissa. Yksityiskohtaisemmassa suunnittelussa on arvioitava ja sovitettava yhteen maakuntakaavassa osoitetun käyttötarkoituksen mukainen maankäyttö ja geologiset arvot.

Osayleiskaava

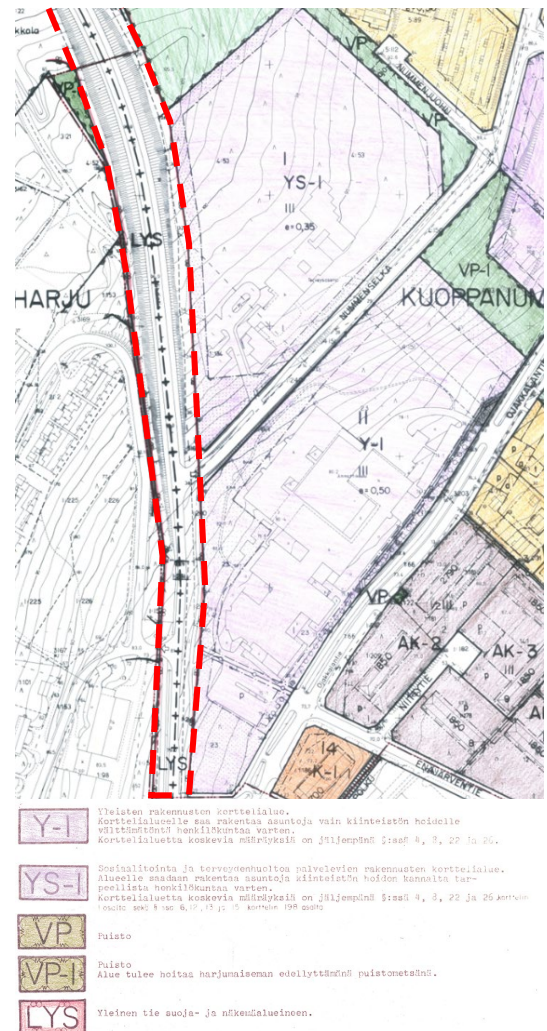
Suunnittelualueella ei ole voimassa olevaa osayleiskaavaa, mutta alueella on vireillä Nummelan osayleiskaava.

Asemakaava

Suunnittelualueella on voimassa Harju-Kuoppaanummi rakennuskaavan muutos, kaava N53. Kaava on hyväksytty 31.10.1988 ja saanut lainvoiman 3.11.1988. Voimassa olevassa asemakaavassa suunnittelualue on yleistä tietä suoja- ja näkemäalueineen (LYS).

Suunnittelualueen pohjoisosassa on voimassa Veikkoinkorven asemakaava ja asemakaavamuuutos (N107). Kaava on hyväksytty 30.8.2004 ja saanut lainvoiman 11.10.2004. Voimassa olevassa asemakaavassa suunnittelualue on katualuetta ja pohjaveden muodostumisaluetta (/pv), ja suunnittelualueella on ajoneuvoliittymän likimääräinen sijainti -merkintä (yleiselle tielle sallitaan vain nuolella osoitetut liittymät). Kaava-alueella on myös pohjaveden suojelumääräys:

”Kaava-alue sijaitsee yhdyskuntien vedenhankinnalle tärkeällä pohjavesialueella. Alueella tulee kiinnittää erityistä huomiota pohjaveden suojelemiseen. Alueella rakentamista ja muuta maankäyttöä saattavat rajoittaa vesilain 1 luvun 18 § (pohjaveden muuttamiskielto) ja ympäristönsuojelulain 1 luvun 8 § (pohjaveden pilaamiskielto).



Kuva 10. Ote voimassa olevasta kaavasta (N53), johon alustava kaavamuuotosalueen likimääräinen raja on rajattu punaisella katkoviivalla. (© Vihdin kunta)

... Yleisen tien alueeksi tarkoitetut liikenneväylät ja niiden luiskat sekä katualueiden ajoradat, pysäköimispaikat ja väylät ja –alueet on päällystettävä vettä läpäisevämmällä materiaalilla. Sade- ja sulamisvedet on näiltä alueilta johdettava pohjavesialueen ulkopuolelle. Rakentaminen, ojitukset ja maankaivu on tehtävä siten, ettei aiheudu pohjaveden laatumuutoksia tai pysyviä muutoksia pohjaveden korkeuteen. Ennen kaava-alueella tehtävien kaivutöiden aloittamista tulee selvittää pohjavesiolosuhteet ja pohjaveden taso sekä ryhtyä tarpeellisiin toimenpiteisiin pohjaveden suojelemiseksi.”

Rakennus- ja toimenpidekiellot

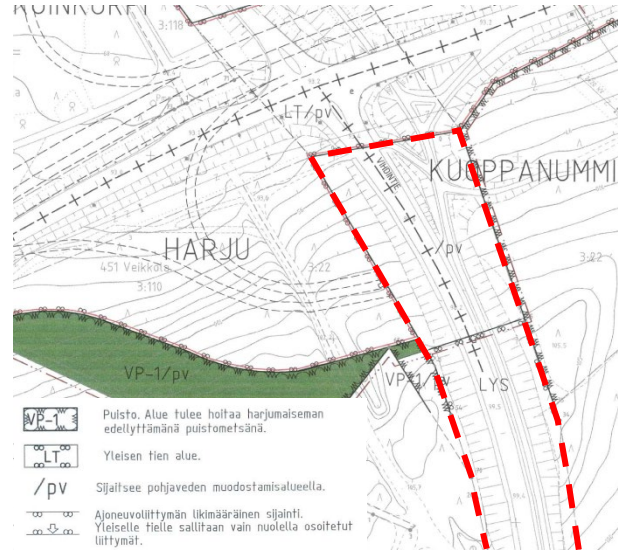
Alueella ei ole voimassa olevaa rakennus- tai toimenpidekieltoa.

Selvitykset ja suunnitelmat

Alueen suunnittelussa tullaan hyödyntämään strategisen yleiskaavan selvityksiä sekä muita kunnan selvityksiä, jotka koskettavat suunnittelualuetta.

Tehtävät selvitykset

Suunnittelutyön edetessä tullaan tarvittaessa tekemään ja päivittämään suunnittelualuetta koskevia selvityksiä.



Kuva 11. Ote voimassa olevasta kaavasta (N107), johon alustava kaavamuutosalueen likimääräinen raja on rajattu punaisella katkoviivalla. (© Vihdin kunta)

VAIKUTUSTEN ARVIOINTI

Kaavan laatimisen yhteydessä arvioidaan alueidenkäyttölain edellyttämällä tavalla suunnitelman toteuttamisen ekologisia, kulttuurisia, sosiaalisia ja taloudellisia vaikutuksia. Lisäksi arvioidaan kaavan suhde valtakunnallisiin alueidenkäyttötavoitteisiin sekä yleispiirteisten kaavojen ohjausvaikutukset, jotka koskevat aluetta. Asemakaavan vaikutuksia arvioidaan suhteessa asetettaviin tavoitteisiin.

Vaikutukset ja vaikutusten arvioinnin menetelmät

AKL 9 § Vaikutusten selvittäminen kaavaa laadittaessa

Kaavan tulee perustua riittäviin tutkimuksiin ja selvityksiin. Kaavaa laadittaessa on tarpeellisessa määrin selvitettävä suunnitelman ja tarkasteltavien vaihtoehtojen toteuttamisen ympäristövaikutukset, mukaan lukien yhdyskuntataloudelliset, sosiaaliset, kulttuuriset ja muut vaikutukset. Selvitykset on tehtävä koko siltä alueelta, jolla kaavalla voidaan arvioida olevan olennaisia vaikutuksia.

MRA 1 § Vaikutusten selvittäminen kaavaa laadittaessa

Alueidenkäyttölain 9 §:ssä tarkoitettuja kaavan vaikutuksia selvitettäessä otetaan huomioon kaavan tehtävä ja tarkoitus, aikaisemmin tehdyt selvitykset sekä muut selvitysten tarpeellisuuden vaikuttavat seikat. Selvitysten on annettava riittävät tiedot, jotta voidaan arvioida suunnitelman toteuttamisen merkittävät välittömät ja välilliset vaikutukset:

- 1. ihmisten elinoloihin ja elinympäristöön,*
- 2. maa- ja kallioperään, veteen, ilmaan ja ilmastoon,*
- 3. kasvi- ja eläinlajeihin, luonnon monimuotoisuuteen ja luonnonvaroihin,*
- 4. alue- ja yhdyskuntarakenteeseen, yhdyskunta- ja energiatalouteen sekä liikenteeseen sekä*
- 5. kaupunkikuvaan, maisemaan, kulttuuriperintöön ja rakennettuun ympäristöön.*

Vaikutusten arvioinnin tehtävänä on tukea kaavan valmistelua ja hyväksyttävien kaavaratkaisujen valintaa sekä auttaa arvioimaan, miten kaavan tavoitteet ja sisältövaatimukset toteutuvat. Kaavan vaikutusten arviointi perustuu alueelta laadittaviin perusselvityksiin, käytössä oleviin muihin perustietoihin, selvityksiin, suunnitelmiin, maastokäynteihin, osallisilta saataviin lähtötietoihin, lausuntoihin ja mielipiteisiin sekä laadittavien suunnitelmien ympäristöä muuttavien ominaisuuksien analysointiin. Vaikutusten arvioinnissa verrataan kaavaehdotuksen mukaista tilannetta nykytilanteeseen ja asetettuihin tavoitteisiin.

Eri tekijöiden vaikutukset arvioidaan ja optimoidaan suunnittelussa siten, että loppuympäristö on toimiva, viihtyisä ja turvallinen.

Vaikutusalue

Asemakaavan vaikutuksia arvioidaan osin paikallisella tasolla ja osin laajempaa aluetta koskevinä. Kaavan vaikutusalueen laajuus vaihtelee eri osatekijöiden osalta. Vaikutukset luonnonympäristöön ovat pääosin paikallisia, rajoittuen suunnittelualueeseen ja sen lähiympäristöön. Taajamarakenteen, liikenteen ja sosiaalisten olojen kannalta kaavan vaikutusalue voi olla laajempi.

Vaikutusten arvioinnin menetelmät

Vaikutuksia arvioidaan laadittujen perusselvitysten sekä asetettujen tavoitteiden pohjalta, peilaten kaavaratkaisun toteuttamisen vaikutuksia lähtökohtatilanteeseen. Tavoitteet asetetaan eri osallisryhmiä ja eri toimialojen asiantuntijoita kuullen. Kaikilla osallisryhmillä on mahdollisuus osallistua vaikutusten arviointiin kaavaprosessin kuluessa.

OSALLISTUMINEN

Osallistuminen painottuu kaavaprosessin alkuvaiheisiin, jolloin osallisilla on parhaimmat mahdollisuudet vaikuttaa kaavan sisältöön. Osallisilla on koko kaavatyön ajan mahdollisuus antaa asemakaavatyöhön liittyvää palautetta kunnan verkkosivuilla tai sähköpostitse kaavoituksesta vastaaville kunnan edustajille. Kaavan laatijaan voi ottaa myös yhteyttä puhelimitse, kirjeitse tai käymällä kunnanvirastolla (tapaamisaika varattava etukäteen) koko kaavaprosessin ajan. Kaavatyön aikana ollaan yhteydessä ja tarvittaessa pidetään neuvotteluita eri viranomaistahojen kanssa.

Osallistuminen ja vuorovaikutus kaavoituksen eri vaiheissa

Suunnittelun käynnistyminen

Asemakaavatyö käynnistyy työn ohjelmoinnilla sekä osallistumis- ja arviointisuunnitelman (OAS) laadinnalla. Elinvoimalautakunnan käsiteltävä osallistumis- ja arviointisuunnitelman ja hyväksyttyä siihen kirjatut kaavatyön tavoitteet, ilmoitetaan kaavatyön vireilletulosta ja OAS:n nähtävillä olosta (AKL 63 §). Kaavatyöstä on mainittu Vihdin kunnan kaavoitusohjelmassa 2026–2028.

Osalliset voivat antaa palautetta osallistumis- ja arviointisuunnitelmasta koko kaavaprosessin ajan ja suunnitelmaa voidaan täydentää saadun palautteen pohjalta kaavaprosessin kuluessa. Suunnitelmaa koskevissa puutteellisuuksissa pyydetään kääntymään kunnan edustajien puoleen. Kaavatyön käynnistymisestä lähetetään tieto viranomaistahoille kirjeitse tai sähköpostitse.

Osallisten kannalta keskeinen suunnitteluvaihe on kaavan valmistelu, jolloin tehdään muun muassa tarvittavia lisäselvityksiä kaava-aluetta koskien sekä täsmennetään kaavatyön tavoitteita ja suunnitteluperiaatteita.

Asemakaavaehdotus

Kaava on vaikutuksiltaan vähäinen kaavamuutos, joka valmistellaan suoraan kaavaehdotukseksi. Elinvoimalautakunta hyväksyy kaavaehdotuksen asetettavaksi julkisesti nähtäville vähintään 14 päivän ajaksi (AKL 65 § ja MRA 27 §). Nähtävilläoloaikana kaavaehdotuksesta voi jättää kirjallisen muistutuksen. Tarvittavilta viranomaistahoilta pyydetään kaavaehdotuksesta lausunnot (MRA 28 §). Muistutuksiin ja lausuntoihin annetaan kunnan perusteltu vastine.

Kaavaehdotukseen tehdään muistutusten ja lausuntojen perusteella mahdollisesti muutoksia ennen sen lopullista käsittelyä. Mikäli tehtävät muutokset ovat merkittäviä, kaavaehdotus asetetaan uudelleen nähtäville. Jos muutoksia ei tarvita tai ne eivät ole merkittäviä, korjattu asemakaavaehdotus viedään elinvoimalautakunnan hyväksyttäväksi.

Kaavan hyväksyminen

Kaavan hyväksymisestä ilmoitetaan kuulutuksella kunnan ilmoituslehdissä ja verkkosivuilla. Lisäksi hyväksymispäätöksestä lähetetään tieto MRL:n mukaisesti niille kunnan jäsenille ja muistutuksen tekijöille, jotka ovat kaavaehdotuksen nähtävillä ollessa sitä pyytäneet ja samalla ilmoittaneet osoitteensa (AKL 67 §). Elinvoimalautakunnan hyväksymispäätöksestä voi valittaa kirjallisesti Helsingin hallinto-oikeuteen ja edelleen korkeimpaan hallinto-oikeuteen.

Osalliset

Osallisia ovat kaava-alueen maanomistajat ja kaikki ne, joiden asumiseen, työntekoon ja muihin oloihin kaava saattaa huomattavasti vaikuttaa. Osallisia ovat myös ne viranomaiset ja yhteisöt, joiden toimialaa suunnittelussa käsitellään (AKL 62 §).

Asemakaavamuutoksen keskeisiä osallisia ovat ainakin:

- kaava-alueen ja siihen rajoittuvan alueen kiinteistönomistajat
- lähialueen asukkaat
- kunnan hallintokunnat ja asiantuntijatahot, kuten:
 - kunnallistekniikka
 - mittaustoimi
- muut viranomaiset ja yhteistyötahot, kuten:
 - Uudenmaan elinkeino-, liikenne- ja ympäristökeskus

TIEDOTTAMINEN

Lähtökohtana tiedottamisessa on, että niillä, joita kaavatyö koskee, on mahdollista seurata suunnittelua ja osallistua siihen.

Kaavan suunnittelun etenemisen ja osallistumisen kannalta tärkeistä vaiheista ilmoitetaan paikallislehdissä, kunnan internetsivuilla ja ilmoitustaululla.

Kaavatyön suunnittelun käynnistymisestä ja kaavaehdotuksen nähtäville asettamisesta sekä kaavan hyväksymisestä ja voimaantulosta ilmoitetaan kuulutuksella kunnan ilmoituslehdessä (Vihdin Uutiset), internet-sivuilla (www.vihti.fi) ja ilmoitustaululla.

Osallistumis- ja arviointisuunnitelma sekä asemakaavaehdotus asetetaan nähtäville Vihdin kunnanviraston ilmoitustaululle sekä kunnan internet-sivuille. Asemakaavaehdotuksesta kirjallisen muistutuksen tehneille ja yhteystietonsa jättäneille toimitetaan kunnan perusteltu kannanotto (ns. vastine) muistutukseen.

Kaavan hyväksymistä koskevasta päätöksestä lähetetään tieto niille kunnan jäsenille ja muistutuksen tehneille, jotka ovat sitä kaavan nähtävillä ollessa kirjallisesti pyytäneet ja ovat jättäneet yhteystietonsa. Kaavatyön etenemisestä tiedotetaan laajimmin kunnan verkkosivuilla, jossa julkaistaan kaavaa koskevaa aineistoa. Kaavoitusta koskevia tietoja löytyy osoitteesta www.vihti.fi/asuminen-ja-ymparisto/kaavoitus/

AIKATAULU

Kaavamuutoksesta on mainittu kaavoitusohjelmassa 2026–2028. Asemakaavatyö on tullut vireille 2026, ja tavoitteena on saada kaavamuutos hyväksymiskäsittelyyn vuoden 2026 ensimmäisellä puoliskolla.

Kaavatyön tavoitteellisen aikataulun tärkeimmät osallistumis- ja vuorovaikutusajankohdat ovat:

Osallistumis- ja arviointisuunnitelman nähtävilläolo

Tammi-helmikuu 2026

Ehdotuksen nähtävilläolo

Kevät 2026

Asemakaavan hyväksymiskäsittely

Kevät-kesä 2026

LISÄTIETOJA

Kuulutukset

Kunnan viralliset ilmoituslehdet, kunnan ilmoitus-taulu sekä internet -sivut

Verkkosivut

www.vihti.fi/palvelut/kaavoitus/asemakaavat

www.vihti.fi/palvelut/kadut_tiet_puistot_ja_torit

Tiedustelut

Annamari Vuola, *kaavasuunnittelija*

s-posti annamari.vuola@vihti.fi

puh. 040 617 2940

Kaavaotteet

Eila Siikanen, *suunnitteluavustaja*

s-posti eila.siikanen@vihti.fi

puh. 044 467 5582

Käyntiosoite

Asemantie 30, 03100 Nummela

Kaavoitustoimen postiosoite

Elinvoimakeskus/kaavoitus

PL 13, 03101 Nummela



Raportissa esitetyt lainaukset alueidenkäyttölaista (AKL) eivät ole kaikilta osin suoria lainauksia. Lakipykälien tekstiä on osittain lyhennetty, kuitenkin niin, ettei lakipykälien merkitys ole muuttunut. Alkuperäiset AKL:n säännökset löytyvät muun muassa osoitteesta

www.finlex.fi

Osallistumis- ja arviointisuunnitelma on saatavilla Vihdin kunnan kaavoitustoimesta, Asemantie 30, Nummela. Suunnitelmaraportti julkaistaan myös kunnan internet-sivuilla **<http://www.vihti.fi/palvelut/kaavoitus/asemakaavoitus>**

Raportin valokuvat © Vihdin kunnan kaavoitustoimi



V/HTI