



V/HTA

# N204

## Kaavan N161 kumoaminen ja mt110 kaduksi

*Osallistumis- ja arviointisuunnitelma  
Päivitetty 18.2.2025*



Asia 327/10.02.03/2022

**Kaavan valmistelija:**

Vimme Veikkolainen, kaavasuunnittelija  
Asemantie 30, 03100 Nummela  
s-posti vimme.veikkolainen@vihti.fi  
puh. 044 767 4785

Marianne Kaunio, arkkitehti  
kaavoituspäällikkö



**KAAVAPROSESSI JA KÄSITTELYVAIHEET**

**Aloitusvaihe**

Päätös kaavatyön käynnistämisestä

- kaavatyö sisältyy kaavoitusohjelmaan vuosille 2025-2028 (kv 2.12.2022)

OAS ja tavoitteet

- Elinvoimalautakunta 23.8.2022 § 56 Ella om
- Kunnanhallitus 5.9.2022 § 165 liite 5, tavoitteet

Kaavatyön vireilletulokuulutus 14.9.2022

Päivitetty OAS ja tavoitteet (uusi rajaus)

- Elinvoimalautakunta 3.10.2023 § 110
- Kunnanhallitus 23.10.2023 § 222 liite 3, tavoitteet

Kaavatyön vireilletulokuulutus 22.11.2023



**Kaavaehdotus**

Elinvoimalautakunta

Kunnanhallitus

Kaavaehdotus nähtävillä (65 §)



**Kaavan hyväksyminen (sis. vastineet muistutuksiin ja lausuntoihin)**

Elinvoimalautakunta

Kunnanhallitus

Kunnanvaltuusto

Raportissa esitetyt lainaukset alueidenkäyttölaista (AKL) eivät ole kaikilta osin suoria lainauksia. Lakipykälien tekstiä on osittain lyhennetty, kuitenkin niin, ettei lakipykälien merkitys ole muuttunut. Alkuperäiset AKL:n säännökset löytyvät mm. osoitteesta [www.finlex.fi](http://www.finlex.fi)

Osallistumis- ja arviointisuunnitelma on saatavilla Vihdin kunnan kaavoitustoimesta, Asemantie 30, Nummela. Suunnitelmaraportti julkaistaan myös kunnan internet-sivuilla [www.vihti.fi/palvelut/kaavoitus/asemakaavoitus](http://www.vihti.fi/palvelut/kaavoitus/asemakaavoitus)

Valokuvat © Vihdin kunnan kaavoitustoimi Viistoilmakuvat © Vihdin kunta

Raportin on laatinut kaavasuunnittelija Vimme Veikkolainen.

# OSALLISTUMIS- JA ARVIOINTISUUNNITELMA

*Osallistumis- ja arviointisuunnitelmassa kerrotaan, miten osalliset voivat osallistua ja vaikuttaa asemakaavan laadintaan sekä miten asemakaavan vaikutuksia on tarkoitus arvioida. Lisäksi siinä esitetään pääpiirteittäin kaavatyön tarkoitus, lähtötilanne ja kaavan laadinnan eri työvaiheet. Osallistumis- ja arviointisuunnitelmassa määritellään myös kaavatyön tavoitteet.*

Osallistuminen ja vaikutusten arviointi suunnitellaan jokaista kaavaa varten erikseen. Tämä suunnitelma on laadittu kaavan N161 kumoamisen ja mt110 asemakaavan laatimista varten.

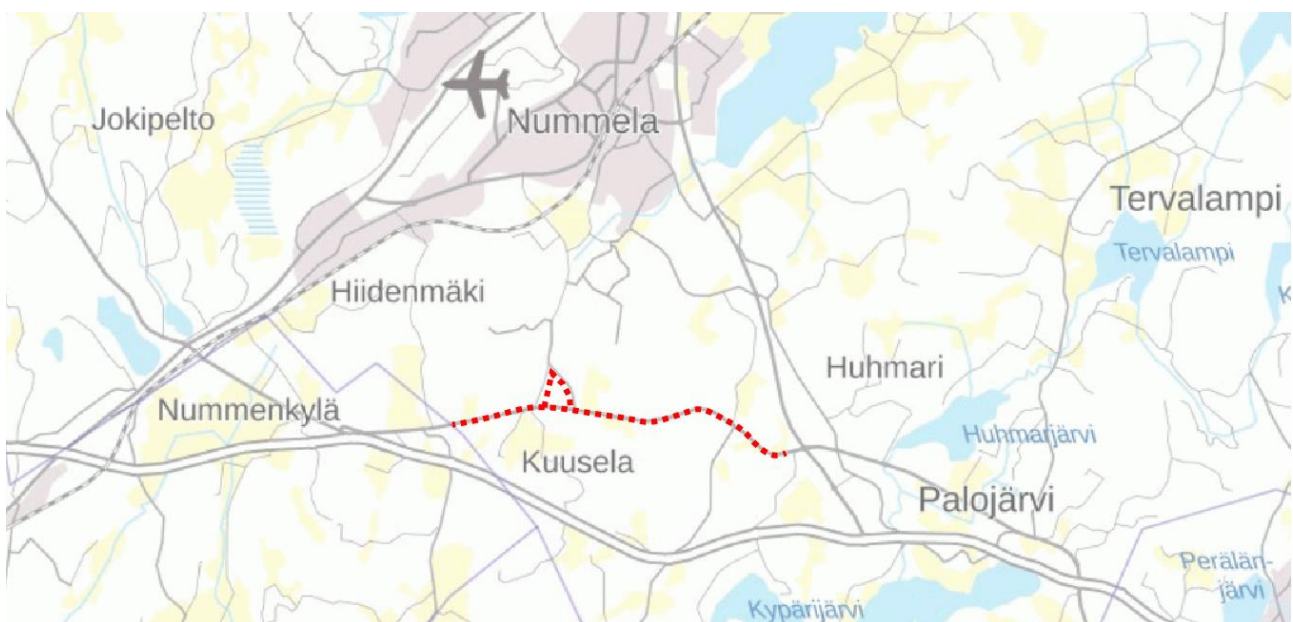
Alueidenkäyttölain 63 §:ssä säädetään osallistumis- ja arviointisuunnitelman laatimisesta. Osallistumis- ja arviointisuunnitelma on virallinen asiakirja, joka määrittelee kaavan valmistelussa ja kaavan vaikutusten arvioinnissa noudatettavat osallistumisen ja vuorovaikutuksen periaatteet ja tavat sekä kaavan vaikutusten arvioinnin menetelmät.

Osallistumis- ja arviointisuunnitelma on nähtävillä Vihdin kunnantalon infossa 30 vuorokautta sen vireilletulokuulutuksen julkaisemisesta ja koko kaavatyön ajan kunnan internet-sivuilla. Suunnitelmaa voidaan päivittää tarpeen mukaan työn edetessä.

## AKL 63 §

Osallistumis- ja arviointisuunnitelma

*Kaavaa laadittaessa tulee riittävän aikaisessa vaiheessa laatia kaavan tarkoitukseen ja merkitykseen nähden tarpeellinen suunnitelma osallistumis- ja vuorovaikutusmenettelystä sekä kaavan vaikutusten arvioinnista.*



Kuva 1 Kaava-alueen alustava (mt110 ja N161) sijainti taustakartalla. © MML, Vihdin kunta



# SUUNNITTELUKÄYTÄVÄN MÄÄRITTELY JA TAVOITTEET

*Asemakaavoitus on alueiden käytön yksityiskohtaista järjestämistä. Alueidenkäyttölain 50 §:n mukaan asemakaavan tarkoituksena on muun muassa osoittaa tarpeelliset alueet eri tarkoituksia varten ja ohjata rakentamista ja muuta maankäyttöä paikallisten olosuhteiden, taajama- ja maisemakuvan sekä hyvän rakennustavan edellyttämällä tavalla.*

Asemakaavamuutoksen tavoitteena on muuttaa Vanhan Turuntien (mt110) Vihdin alueen läntinen puoli maantiestä kaduksi ja mahdollistaa kevyen liikenteen väylille riittävä mitoitus katualueella. Kun yleisen tien alue on asemakaavassa osoitettu kaduksi, siirtyy se valtion ylläpitämästä maantiestä kunnan hallinnoimaksi kaduksi kadunpito päätöksellä (AKL 86a). Tavoitteena on myös mahdollistaa ja järjestää Pillistöntien ja Vanhan Turuntien risteysalueen peruseräparannuksen suunnitelmat, joiden yhteydessä risteysalueelle ja sen välittömään läheisyyteen toteutetaan jalankulun ja pyöräilyn väylät. Kaavatyössä on tarkoituksena myös kumota edellä mainitun risteysalueen kupeessa sijaitseva voimassa oleva työpaikka-alueen kaava N161. Kumominen on tarpeen koska nykyinen asemakaavaratkaisu ei tue alueen kehittämistä osana Vihti-Nummellan asemanseutua.

Nykyinen Vanhan Turuntien maantiealue on noin 25 metriä leveä ja sen omistaa valtio. Osa tiealueesta sisältyy Etelä-Nummellan työpaikka-alueen I / Rostin yrityspuiston asemakaavaan (N198), joka on tullut voimaan 3.4.2023. Pillistöntien osalta voimassa on Pillistöntien (927-N167) asemakaava, joka on saanut lainvoiman 13.03.2017.

Risteysalueen peruseräparannukselle on tarvetta, jotta risteysalue vastaa tulevaisuuden liikennemääriin ja alueille voidaan toteuttaa turvalliset jalankulun ja pyöräilyn yhteydet. Vanhan Turuntien pohjoispuolelle on suunnitteilla Espoo-Salo-oikorata sekä Vihti-Nummela asemanseutu ja alueen eteläpuolelle sijoittuu merkittävästi uusia työpaikkoja kuntaan tuova Rostin yrityspuisto. Ympäristön rakentumisen yhteydessä asemakaava-alue liittyy entistä tiiviimmin osaksi Nummellan taajamarakennetta ja alueen liikennemäärät eri liikennemuodoilla tulevat kasvamaan.

Tavoitteena on kaavassa osoitettavalla riittävällä katualuevarauksella mahdollistaa jalankulun ja pyöräilyn väylien, sekä muiden tarvittavien katualueen ja liikenteen toimintojen tilavarausten toteuttaminen mt110:lle ja sen varten. Suunnittelun yhteydessä huomioidaan alueen ympäristön olemassa oleva ja suunniteltu/kaavailtu rakentaminen.



*Kuva 2 Pillistöntien ja Vanhan Turuntien risteysalue. Punaisella katkoviivalla rajattu voimassa oleva N161-kaava-alue. © MML, Vihdin kunta*

# SUUNNITTELUALUE JA SUUNNITTELUN LÄHTÖKOHDAT

*Nummela on Vihdin kunnan suurin ja yleisesti tunnetuin taajama. Nykypäivänä Nummelan dynaaminen taajama tarjoaa asukkailleen monipuoliset peruspalvelut, loistavat harrastusmahdollisuudet ja hyvät liikenneyhteydet pääkaupunkiseudulle.*

*Vihdin kunnan tavoitteena on edistää sekä kunnan että sen taajamien elinvoimaisuutta ja mahdollistaa asukkaiden aktiivinen elämäntapa. Kunta tavoittelee vuotuista yhden prosentin väestönkasvua, joka turvaa elinvoiman kehittymisen hallitulla tasolla.*

Asemakaava-alue sijaitsee Turunväylän (E18) pohjoispuolella ja Nummelan taajaman eteläpuolella. Alue on pääosin kaavoittamatonta maantiealuetta, mutta osia siitä kuuluu tai rajautuu ympäröiviin asemakaava-alueisiin, kuten Rostin yrityspuistoon (N198) ja vireillä oleviin Linnanmäen yritysalueeseen (N205) ja Etelä-Nummelan yritysalue II:een (N202). Pillistöntien ja Vanhan Turuntien risteysalueella sijaitseva voimassa oleva kaava-alue N161 kuuluu myös suunnittelualueeseen.

N161 kaava-alue muodostuu osittain metsää kasvavasta kallioisesta mäestä sekä ojan painanteesta. Alueelle ei sijoitu suunnittelussa huomioitavia luontoarvoja tai viheryhteystarpeita. Voimassa olevassa asemakaavassa alueelle on osoitettu katualueen lisäksi yleinen pysäköintialue (LP), lähivirkistysalue (VL) sekä teollisuus- ja varistorakennusten korttelialueita (TY). Asemakaava ei ole toteutunut ja suunnittelualue on rakentamaton. Suunnittelualue on kokonaisuudessaan kunnan omistuksessa.

Vanha Turuntie (mt110) on 2-kaistainen 1-ajoratainen maantie, jonka reunat rajautuvat pääosin metsävyöhykkeisiin. Tiellä sijaitsee linja-autopysäkkejä ja useita kääntymiskaistattomia tontti- ja yksityisteiden liittymiä. Mt 110 on luokiteltu seudullisesti merkittäväksi tieksi, joka toimii erikoiskuljetusten reittinä sekä valtaien 1 rinnakkaistieyhteytenä. (E-Nlan liikenneselvitys, Sitowise, 2021, s.20)

Suunnittelualue rajautuu ja osittain ulottuu Etelä-Nummelan työpaikka-alueen I / Rostin yrityspuiston asemakaavaan. Suunnitteilla olevan Länsiradan linjaus kulkee suunnittelualueen ja Nummelan nykyisen keskusta-alueen välillä, jonne sijoittuu tulevaisuudessa myös Vihti-Nummelan rautatieasema. Asemanseudun rakentumisen yhteydessä suunnittelualue liittyy entistä tiiviimmin osaksi Nummelan taajamarakennetta.

## Valtakunnalliset alueidenkäyttötavoitteet

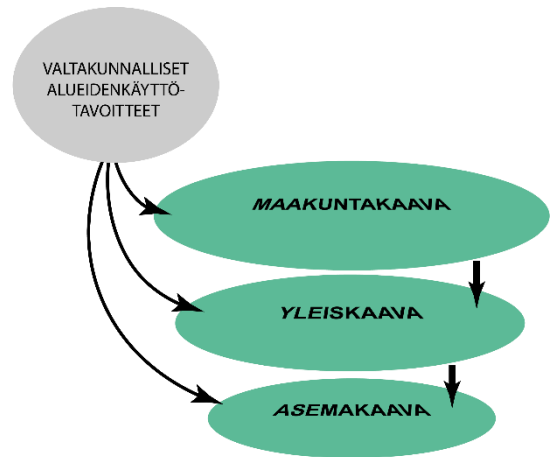
Valtakunnalliset alueidenkäyttötavoitteet (VAT) ovat osa alueidenkäyttölain mukaista alueidenkäytön suunnittelujärjestelmää ja ne tulee ottaa huomioon kaikessa alueiden käytön suunnittelussa. Tavoitteiden tarkoituksena on varmistaa valtakunnallisesti merkittävien asioiden huomioon ottaminen kuntien kaavoituksessa sekä täsmentää ja konkretisoida kaavojen sisältövaatimuksia valtakunnallisesta näkökulmasta.

VAT:eilla pyritään osaltaan vastaamaan niihin haasteisiin, joita mm. yhdyskuntarakenteen eheyttämisen tarve, elinympäristön laatuvaatimukset, luonnon ja rakennusperinnön säilyminen ja liikenneverkkojen toimivuus alueidenkäytölle asettavat.

Valtioneuvosto päätti maankäyttö- ja rakennuslain (nyk. alueidenkäyttölaki) 22 § mukaisista valtakunnallisista alueidenkäyttötavoitteista 14.12.2017. Päätöksellä valtioneuvosto korvasi valtioneuvoston vuonna 2000 tekemän ja 2008 tarkistaman päätöksen valtakunnallisista alueidenkäyttötavoitteista.

**Tätä asemakaavatyötä ohjaavat valtakunnallisten alueidenkäyttötavoitteiden teemoista etenkin:**

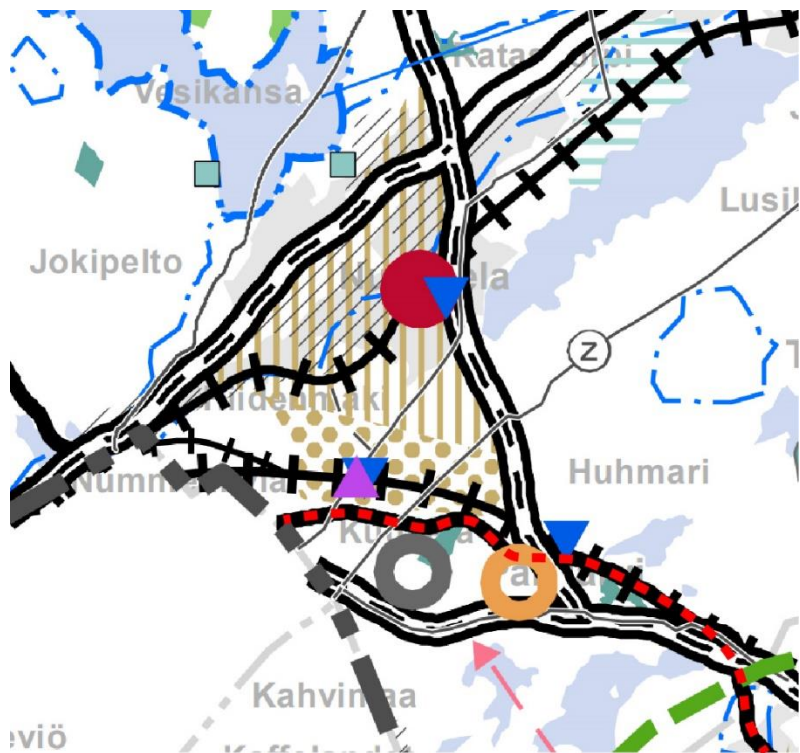
- Toimivat yhdyskunnat ja kestävä liikkuminen
- Tehokas liikennejärjestelmä



**Maakuntakaava**

Uudenmaan maakuntavaltuuston 25.8.2020 hyväksymä Uusimaa-kaavan 2050 on saanut lainvoiman korkeimman hallinto-oikeuden päätöksellä 13.3.2023. Voimaantulon myötä kaavakokonaisuus korvaa pääosin aiemmin voimassa olleet maakuntakaavat, lukuun ottamatta Östersundomin alueen maakuntakaavaa ja 4. vaihemaakuntakaavan tuulivoimaratkaisua.

Laadittu asemakaavan muutos on Uusimaa-kaavassa 2050 osoitettu uudeksi raideliikenteeseen tukeutuvaksi taajamatoimintojen kehittämisvyöhykkeeksi. Suunnittelualueeseen kuuluva Vanha Turuntie on maakuntakaavassa määritelty maakunnallisesti merkittäväksi tieksi.



Kuva 3 Ote Uusimaa 2050 -kaavasta. Vanha Turuntie korostettu punaisella katkoviivalla. © Uudenmaan liitto, Vihdin kunta

## Yleiskaava

Alueella on voimassa koko Vihdin kunnan kattava strateginen yleiskaava (hyväksytty kunnanvaltuustossa 21.9.2020, lainvoimainen 19.10.2021), jonka tavoitteena on luoda yhteinen näkemys Vihdin maankäytön tulevaisuudesta pitkällä aikavälillä. Kaavalla pyritään alueidenkäytön strategisten linjausten tekemiseen ja kokonaiskuvan muodostamiseen kunnan maankäytön tavoitellusta kehityksestä.

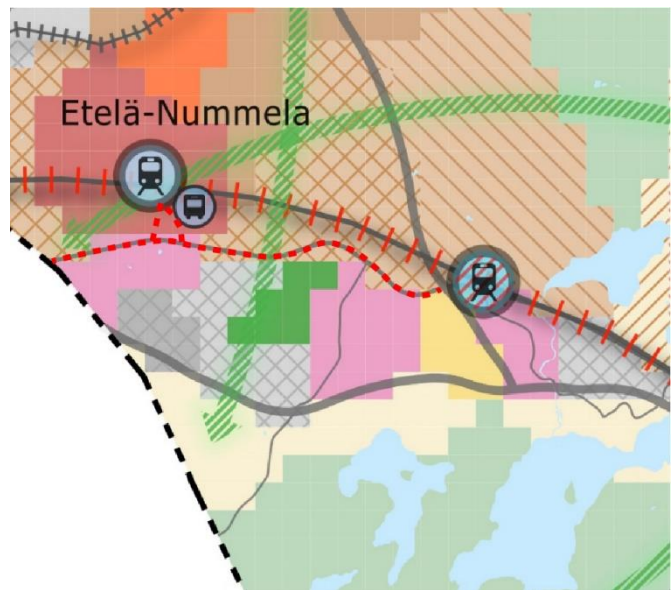
Strateginen yleiskaava koskee koko kuntaa ja on laadittu oikeusvaikutteiseksi. Strateginen yleiskaava on hyvin yleispiirteinen, vastaten ensisijaisesti yhdyskuntarakenteen strategiseen ohjaustarpeeseen. Kaavaratkaisu sisältää pääkartan ja kaksi oikeusvaikutteista teemakarttaa, jolloin oikeusvaikutteisia karttoja on yhteensä kolme:

1. Yhdyskuntarakenteen ohjaus (pääkartta)
2. Luonto- ja kulttuuriarvot sekä virkistys
3. Kestävä liikenne ja yhdyskuntahuolto

*Yhdyskuntarakenteen ohjaus*-teemakartta on strategisen yleiskaavan pääkartta. N161 kaava-alue ja Pillistöntien ja Vanhan Turuntien risteysalue sijoittuu pääasiassa keskustatoimintojen laajenemisalueelle. Alueen rakentamisen tulee nojautua kestävän liikenteen runkoyhteyksiin, sekä toimintoitaan sekoitettuun kaupunkimaiseen yhdyskuntarakenteeseen, jonne saa sijoittaa keskustaan soveltuvaa asumista, palvelu- ja hallintorakentamista sekä ympäristöhäiriötä aiheuttamattomia työpaikkatoimintoja. Vanhan Turuntien suunnittelualue sijoittuu kartalla enimmäkseen taajaman laajentumisalueeseen.

Alueen suunnittelulla kehitetään toimintojen sekoittuneisuutta, sekä edistetään viihtyisiä ja turvallisia oleskelu-, kävely-, pyöräily- ja joukkoliikenneympäristöjä. Kestävien ratkaisujen hyödyntäminen yhdyskuntarakenteen kehittämisessä ja rakentamisessa on alueen toteuttamisen läpileikkaava teema. Alueen laajamittainen toteutus edellyttää ESA-radnan sitovan toteuttamispäätöksen.

*Luonto- ja kulttuuriarvot sekä virkistys*-kartassa alueelle ei kohdistu merkittäviä luonto tai kulttuuriarvoja. Vanhan Turuntien suunnittelualueen itäpäässä sijaitsee tien ylittävä tarve viheryhteydelle.



Kuva 4 Yhdyskuntarakenteen ohjaus -kartta. N161 kaava-alue ja Vanhan Turuntien suunnittelualue korostettu punaisella katkoviivalla. © Vihdin kunta



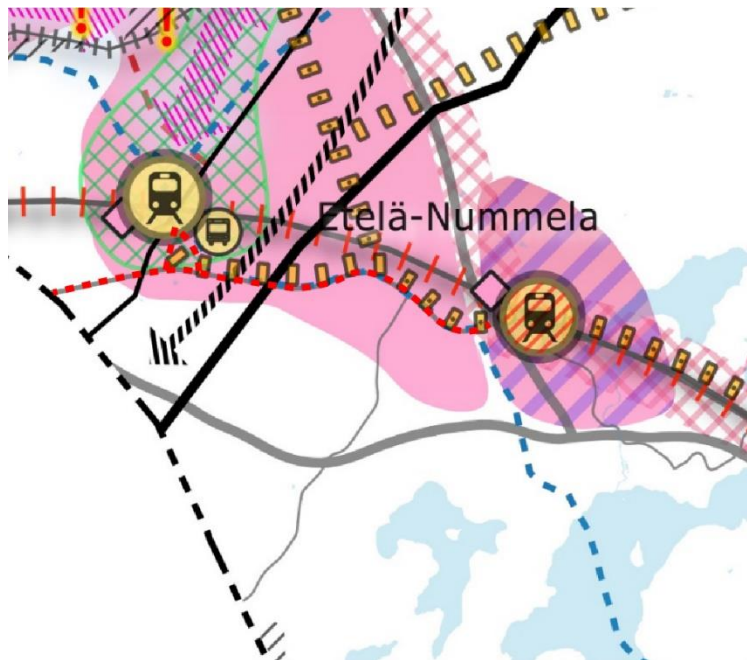
Kuva 5 Luonto- ja kulttuuriarvot sekä virkistys -kartta. N161 kaava-alue ja Vanhan Turuntien suunnittelualue korostettu punaisella katkoviivalla. © Vihdin kunta



*Kestävä liikenne ja yhdyskuntahuolto*-teemakartassa risteysalue sijoittuu intensiivisen joukkoliikenteen vyöhykkeelle sekä kävelyn ja pyöräilyn ydinalueelle. Aluetta kehitetään kaupunkimaisen joukkoliikenteen alueena. Pysäkit ja muut rakenteet toteutetaan korkeatasoisina ja sijoitetaan maankäytöllisesti edullisiin paikkoihin. Liikenneympäristön kehittämisessä tulee varmistaa korkeatasoisen joukkoliikenteen toiminnan edellytykset. Lisäksi kiinnitetään erityistä huomiota kävelyn ja pyöräilyn yhteyksiin sekä vaihtopaikkoihin kulkumuotojen välillä.

Kävelyn ja pyöräilyn ydinalue on keskusta-alue, joka suunnitellaan korkeatasoisesti kevyen liikenteen ja joukkoliikenteen ehdoilla. Pintamateriaalien, kalusteiden ja valaistuksen tulee olla korkeatasoisempia kuin normaalissa katu ympäristössä. Mootoriajoneuvoliikenteen käyttöä ja nopeutta rauhoitetaan nopeusrajoitusten lisäksi rakenteellisin ratkaisuin.

Vanhaa Turuntietä pitkin kulkee myös paikallinen ja seudullinen kävelyn ja pyöräilyn yhteystarve, sekä siirtoviemärien ohjeellinen varaus. Vanhan Turuntien yli kulkee myös 400 kV:n voimajohto, ja varaus uudelle voimajohtolinjalle.



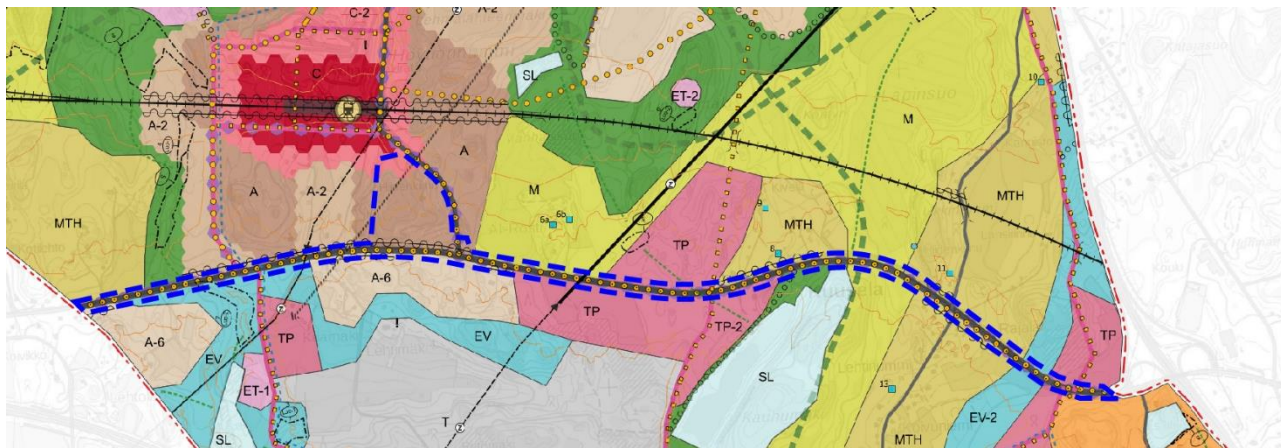
*Kuva 6 Kestävä liikenne ja yhdyskuntahuolto -kartta. N161 kaava-alue ja Vanhan Turuntien suunnittelualue korostettu punaisella katkoviivalla. © Vihdin kunta*

## Osayleiskaava

Suunnittelualue kuuluu koko kunnan yleiskaavaa tarkentavan Etelä-Nummelan osayleiskaavan alueeseen (hyv. 24.1.2022 § 3, lv. 8.3.2023). Kaava-alue on osayleiskaavassa osoitettu tiiviiksi asuinalueeksi. Alueen ohjeellinen tehokkuus vaihtelee välillä 0,4 – 0,5. Alue on tarkoitettu pääasiassa monipuoliseksi, kaupunkimaisen tiiviiksi asumisen alueeksi, jonne voi sijoittua paikallisia tarpeita palvelevia palveluita, myymälöitä sekä ympäristöhäiriöitä aiheuttamattomia työpaikkoja. Rakennusten ensimmäisten kerrosten julkisivujen tulee olla eläviä ja mittakaavaltaan ihmisläheisiä. Rakentamisessa tulee pyrkiä hiilineutraaliuteen, sekä käyttämään uusiutuvia rakennusmateriaaleja. Riittävän viherpinta-alan turvaamiseksi tulee asemakaavoituksessa käyttää viherkerroinmenetelmää. Pysäköinnissä tulee pyrkiä rakenteellisiin ratkaisuihin.

Vanha Turuntie (mt 110) on osayleiskaavassa merkitty sekä joukkoliikenteen runkoyhteydeksi, että kävelyn ja pyöräilyn seutureitiksi. Reitit kaduilla priorisoidaan joukkoliikenteen sujuvuus. Toteutetaan tilallisesti ja materiaalisesti korkeatasoisena ja esteettömänä ja taajamarakenteeseen kiinteästi nitoutuvana. Sijainti on ohjeellinen. Pyöräiliikenteen korkeatasoinen asuin- ja työpaikka-alueita sekä palveluita toisiinsa yhdistävä yhteys, joka sijoitetaan ajoneuvoliikenteen väylän kanssa pääsääntöisesti samaan maastokäytävään. Toteutetaan materiaaleiltaan korkeatasoisena ja mahdollisuuksien mukaan esteettömänä. Sijainti on ohjeellinen.





Kuva 7 Suunnittelualueen rajaus Etelä-Nummelan osayleiskaavassa. Alue rajattu sinisellä katkoviivalla © Vihdin kunta

## Asemakaava

Laadittava asemakaava ja asemakaavan muutos koskee kahta alueella voimassa olevaa asemakaavaa: Pillistöntien ja Vanhan Turuntien risteysalueen kupeessa sijaitsevaa Höytiönnummen työpaikka-alueen asemakaavaa N161 (lainvoimainen 13.03.2017) sekä maantien 110 osittain kattavaa Etelä-Nummelan yritysalue I -asemakaavaa (N198), josta käytetään myös nimeä Rostin yritysalueen asemakaava (saanut lainvoiman 3.4.2023).

Kaavan N198 osalta suunnittelualue ulottuu vain maantien 110 katualueelle, mutta kaava N161 kuuluu kokonaisuudessaan kaavatyon N204 alueeseen. Voimassa oleva N161 asemakaava koostuu katualueesta, yleisestä pysäköintialueesta (LP), lähivirkistysalueesta (VL) sekä teollisuus- ja varistorakennusten korttelialueesta (TY). Teollisuus ja varistorakennusten korttelialueille (TY) voidaan rakentaa ympäristöhäiriöitä aiheuttamattomia teollisuus- ja varistorakennuksia tai niiden yhdistelmiä. Korttelialueiden tehokkuus  $e=0.35$  ja suurin sallittu kerrosluku II. Autopaikkoja korttelialueille on toteutettava 1 autopaikka 100 kerrosneliötä kohden (1ap/100k-m<sup>2</sup>). Kaava N161 on tarkoitus kumota kaavatyon yhteydessä.

TY-korttelialueilla rakennukset tulee julkisivu- ja kattomateriaalien sekä kattomuodon suhteen rakentaa tonteittain yhtenäistä rakennustapaa noudattaen ja niiden tulee suuruudeltaan, muodoiltaan ja materiaaleiltaan muodostaa olemassa olevien rakennusten kanssa yhtenäinen kokonaisuus. Rakennukset ja rakennelmat tulee rakentaa siten, että ne sopeutuvat maisemaan ja ympäristöön julkisivun rakennusmateriaalin ja värien suhteen. Väriytyksen tulee olla luonnonläheinen ja hillitty.



Kuva 8 Kaava N161 (mt110:n yläpuolella) ja kaava N198 (mt110:n alapuolella). Kaavan N204 likimääräinen rajaus punaisella. © Vihdin kunta

Tonteilla suositellaan vettä läpäisevien pintojen käyttämistä sekä hulevesien johtamista. Työpaikka-alueen hulevedet tulee viemäroidä ja johtaa viemärissä keskitettyyn viivytysrakenteeseen ennen kaava-alueen ulkopuolelle johtamista.

Asemakaava ei ole toteutunut ja alue on kokonaisuudessaan rakentamaton.

### Muita kaavatyötä koskevia selvityksiä ja suunnitelmia

- Etelä-Nummelan päivitetty luontokohde- ja liito-oravaselvitys. Luontopalvelu Keiron Oy, 2020
- Etelä-Nummelan liikenne-ennuste ja toimivuustarkastelut. Sitowise. Päivitys 5.2.2021
- Vihdin liikenneturvallisuussuunnitelma. Uudenmaan ELY-keskus, 2012
- Vihdin jalankulku-, pyörätie- ja ulkoilureittiverkoston kehittämissuunnitelma, 2012

### Tehtävät selvitykset ja suunnitelmat

Kaavatyön kuluessa tullaan tarvittaessa tekemään, tarkentamaan sekä päivittämään suunnittelualueita koskevia selvityksiä tarpeen mukaan. 2023 syksyllä on käynnistynyt maantien 110 yleissuunnitelman laatiminen kaavatyön ja katusuunnitelmien pohjaksi (suunnitelmia laatii Ramboll Oy).



Kuva 9 Pillistöntien ja Vanhan Turuntien risteysalue Pillistöntieltä kuvattuna © Vihdin kunta

# VAIKUTUSTEN ARVIOINTI

*Kaavan laatimisen yhteydessä arvioidaan alueidenkäyttölain edellyttämällä tavalla suunnitelman toteuttamisen ekologisia, kulttuurisia, sosiaalisia ja taloudellisia vaikutuksia. Lisäksi arvioidaan kaavan suhde valtakunnallisiin alueidenkäyttötavoitteisiin sekä yleispiirteisten kaavojen ohjausvaikutukset, jotka koskevat aluetta. Asemakaavan vaikutuksia arvioidaan suhteessa asetettaviin tavoitteisiin.*

## Vaikutukset ja vaikutusten arvioinnin menetelmät

### AKL 9 § Vaikutusten selvittäminen kaavaa laadittaessa

*Kaavan tulee perustua riittäviin tutkimuksiin ja selvityksiin. Kaavaa laadittaessa on tarpeellisessa määrin selvittävä suunnitelman ja tarkasteltavien vaihtoehtojen toteuttamisen ympäristövaikutukset, mukaan lukien yhdyskuntataloudelliset, sosiaaliset, kulttuuriset ja muut vaikutukset. Selvitykset on tehtävä koko siltä alueelta, jolla kaavalla voidaan arvioida olevan olennaisia vaikutuksia.*

### MRA 1 § Vaikutusten selvittäminen kaavaa laadittaessa

*Alueidenkäyttölain 9 §:ssä tarkoitettuja kaavan vaikutuksia selvitetessä otetaan huomioon kaavan tehtävä ja tarkoitus, aikaisemmin tehdyt selvitykset sekä muut selvitysten tarpeellisuuteen vaikuttavat seikat. Selvitysten on annettava riittävät tiedot, jotta voidaan arvioida suunnitelman toteuttamisen merkittävät välittömät ja välilliset vaikutukset:*

- 1. ihmisten elinoloihin ja elinympäristöön;*
- 2. maa- ja kallioperään, veteen, ilmaa, ja ilmastoon;*
- 3. kasvi- ja eläinlajeihin, luonnon monimuotoisuuteen ja luonnonvaroihin;*
- 4. alue- ja yhdyskuntarakenteeseen, yhdyskunta- ja energiatalouteen sekä liikenteeseen;*
- 5. kaupunkikuvaan, maisemaan, kulttuuriperintöön ja rakennettuun ympäristöön.*

Vaikutusten arvioinnin tehtävänä on tukea kaavan valmistelua ja hyväksyttävien kaavaratkaisujen valintaa sekä auttaa arvioimaan, miten kaavan tavoitteet ja sisältövaatimukset toteutuvat. Kaavan vaikutusten arviointi perustuu alueelta laadittaviin perusselvityksiin, käytössä oleviin muihin perustietoihin, selvityksiin, suunnitelmiin, maastokäynteihin, osallisilta saataviin lähtötietoihin, lausuntoihin ja mielipiteisiin sekä laadittavien suunnitelmien ympäristöä muuttavien ominaisuuksien analysointiin. Vaikutusten arvioinnissa verrataan kaavaehdotuksen mukaista tilannetta nykytilanteeseen ja asetettuihin tavoitteisiin.

Eri tekijöiden vaikutukset arvioidaan ja optimoidaan suunnittelussa siten, että loppuympäristö on toimiva, viihtyisä ja turvallinen.



## Vaikutusalue

Asemakaavan vaikutuksia arvioidaan osin paikallisella tasolla ja osin laajempaa aluetta koskevinä. Kaavan vaikutusalueen laajuus vaihtelee eri osatekijöiden osalta. Vaikutukset luonnonympäristöön ovat pääosin paikallisia, rajoittuen suunnittelualueeseen ja sen lähiympäristöön. Taajamarakenteen, liikenteen ja sosiaalisten olojen kannalta kaavan vaikutusalue on laajempi.

# OSALLISTUMINEN

*Osallistuminen painottuu kaavaprosessin alkuvaiheisiin, jolloin osallisilla on parhaimmat mahdollisuudet vaikuttaa kaavan sisältöön.*

*Osallisilla on koko kaavatyön ajan mahdollisuus antaa asemakaavatyöhön liittyvää palautetta kunnan verkkosivuilla tai sähköpostitse kaavoituksesta vastaaville kunnan edustajille. Kaavan laatijaan voi ottaa myös yhteyttä puhelimitse, kirjeitse tai käymällä kunnanvirastolla (tapaamisaika varattava etukäteen) koko kaavaprosessin ajan.*

*Kaavatyön aikana ollaan yhteydessä ja tarvittaessa pidetään neuvotteluita eri viranomais- tahojen kanssa.*

## **Suunnittelun käynnistyminen**

Asemakaavatyö käynnistyy työn ohjelmoinnilla sekä osallistumis- ja arviointisuunnitelman (OAS) laadinnalla. Elinvoimalautakunnan ja kunnanhallituksen käsiteltäviä osallistumis- ja arviointisuunnitelman ja hyväksyttyä siihen kirjatut kaavatyön tavoitteet, ilmoitetaan kaavatyön vireilletulosta ja OAS:in nähtävillä olosta (AKL 63 §). Kaavatyön osallistumis- ja arviointisuunnitelma sekä tavoitteet on päivitetty laajentamalla suunnittelualue sisältämään maantie 110:n Etelä-Nummelan alueelta. Kaavatyön alkuperäinen osallistumis- ja arviointisuunnitelma sekä tavoitteet on käsitelty elinvoimalautakunnassa 23.8.2022 § 56, hyväksytty kunnanhallituksessa 5.9.2022 § 165 ja kuulutettu vireille 14.9.2022.

Osalliset voivat antaa palautetta osallistumis- ja arviointisuunnitelmasta koko kaavaprosessin ajan ja suunnitelmaa voidaan täydentää saadun palautteen pohjalta kaavaprosessin kuluessa. Suunnitelmaa koskevissa puutteellisuuksissa pyydetään kääntymään kunnan edustajien puoleen. Kaavatyön käynnistymisestä lähetetään tieto viranomais- tahoille kirjeitse tai sähköpostitse.

Osallisten kannalta keskeinen suunnitteluvaihe on kaavan valmistelu, jolloin tehdään muun muassa tarvittavia lisäselvityksiä kaava- aluetta koskien sekä täsmennetään kaavatyön tavoitteita ja suunnitteluperiaatteita.



## Asemakaavaehdotus

Kaava valmistellaan suoraan kaavaehdotukseksi, koska erilliselle luonnosvaiheelle ei nähdä tarvetta. Kunnanhallitus hyväksyy elinvoimalautakunnan esityksestä kaavaehdotuksen asetettaviksi julkisesti nähtäville 30 päivän ajaksi (AKL 65 § ja MRA 27 §). Nähtävilläoloaikana kaavaehdotuksesta voi jättää kirjallisen muistutuksen. Tarvittavilta viranomaisista pyydetään kaavaehdotuksesta lausunnot (MRA 28 §). Muistutuksiin ja lausuntoihin annetaan kunnan perusteltu vastine.

Kaavaehdotukseen tehdään muistutusten ja lausuntojen perusteella mahdollisesti muutoksia ennen kaavan hyväksymistä. Mikäli tehtävät muutokset ovat merkittäviä, kaavaehdotus asetetaan uudelleen nähtäville. Jos muutoksia ei tarvita tai ne eivät ole merkittäviä, korjattu asemakaavaehdotus viedään elinvoimalautakunnan kautta kunnanhallituksen hyväksyttäväksi.

## Kaavan hyväksyminen

Kaavan hyväksymisestä ilmoitetaan kuulutuksella kunnan ilmoituslehdissä ja verkkosivuilla. Lisäksi hyväksymispäätöksestä lähetetään tieto AKL:n mukaisesti niille kunnan jäsenille ja muistutuksen tekijöille, jotka ovat kaavaehdotuksen nähtävillä ollessa sitä pyytäneet ja samalla ilmoittaneet osoitteensa (AKL 67 §). Kunnanvaltuuston hyväksymispäätöksestä voi valittaa kirjallisesti Helsingin hallinto-oikeuteen ja edelleen korkeimpaan hallinto-oikeuteen.

## Osalliset

Osallisia ovat kaava-alueen maanomistajat ja kaikki ne, joiden asumiseen, työntekoon ja muihin oloihin kaava saattaa huomattavasti vaikuttaa. Osallisia ovat myös ne viranomaiset ja yhteisöt, joiden toimialaa suunnittelussa käsitellään (AKL 62 §).

Asemakaavamuutoksen keskeisiä osallisia ovat ainakin:

- kaava-alueen ja siihen rajoittuvan alueen kiinteistönomistajat
- kunnan hallintokunnat ja asiantuntijatahot, erityisesti infra- ja tukipalvelut
- muut viranomaiset ja yhteistyötahot, erityisesti ELY-keskus

# TIEDOTTAMINEN

*Lähtökohtana tiedottamisessa on, että niillä, joita kaavatyö koskee, on mahdollista seurata suunnittelua ja osallistua siihen.*

Kaavan suunnittelun etenemisen ja osallistumisen kannalta tärkeistä vaiheista ilmoitetaan paikallislehdissä, kunnan internetsivuilla ja ilmoitustaululla.

Kaavatyön suunnittelun käynnistymisestä ja kaavaehdotuksen nähtäville asettamisesta sekä kaavan hyväksymisestä ja voimaantulosta ilmoitetaan kuulutuksella kunnan ilmoituslehdessä (Vihdin Uutiset ja Länsi-Uusimaa), internet-sivuilla ([www.vihti.fi](http://www.vihti.fi)) ja ilmoitustaululla. Kuulutuksissa kerrotaan myös mahdollisesti järjestettävistä yleisötilaisuuksista.

Osallistumis- ja arviointisuunnitelma ja asemakaavaehdotus asetetaan nähtäville Vihdin kunnanviraston ilmoitustaululle sekä kunnan internet-sivuille.

Asemakaavaehdotuksesta kirjallisen muistutuksen tehneille ja yhteystietonsa jättäneille toimitetaan kunnan perusteltu kannanotto (ns. vastine) muistutukseen.

Kaavan hyväksymistä koskevasta päätöksestä lähetetään tieto niille kunnan jäsenille ja muistutuksen tehneille, jotka ovat sitä kaavan nähtävillä ollessa kirjallisesti pyytäneet ja ovat jättäneet yhteystietonsa.

Kaavatyön etenemisestä tiedotetaan laajimmin kunnan verkkosivuilla, jossa julkaistaan kaavaa koskevaa aineistoa. Kaavoitusta koskevia tietoja löytyy osoitteesta [www.vihti.fi/asuminen-ja-ymparisto/kaavoitus/](http://www.vihti.fi/asuminen-ja-ymparisto/kaavoitus/)

## AIKATAULU

*Kaavatyö sisältyy kaavoitusohjelmaan 2025-2028. (Kv 2.12.2021 §79).*

Kaavatyön tavoitteellisen aikataulun mukaisesti osallisten kannalta tärkeimmät osallistumis- ja vuorovaikutusajankohdat ovat:

### **Päivitetyn osallistumis- ja arviointisuunnitelman nähtävilläolo**

loka-marraskuussa 2023

### **Ehdotuksen nähtävilläolo**

talvella 2025

### **Asemakaavan hyväksymiskäsittely**

keväällä 2025

# LISÄTIETOJA

## **Kuulutukset**

Kunnan viralliset ilmoituslehdet, kunnan ilmoitustaulu sekä internet -sivut

## **Verkkosivut**

[www.vihti.fi/palvelut/kaavoitus/asemakaavat](http://www.vihti.fi/palvelut/kaavoitus/asemakaavat)

[www.vihti.fi/palvelut/kadut\\_tiet\\_puistot\\_ja\\_torit](http://www.vihti.fi/palvelut/kadut_tiet_puistot_ja_torit)

## **Tiedustelut**

Vimme Veikkolainen, *kaavasuunnittelija*

s-posti vimme.veikkolainen@vihti.fi

puh. 044 767 4785

## **Kaavaotteet**

Eila Siikanen, *suunnitteluavustaja*

s-posti eila.siikanen@vihti.fi

puh. 044 467 5582

## **Käyntiosoite**

Asemantie 30, 03100 Nummela

## **Kaavoitustoimen postiosoite**

Elinvoimakeskus/kaavoitus

PL 13, 03101 Nummela



Raportissa esitetyt lainaukset alueidenkäyttölaista (AKL) eivät ole kaikilta osin suoria lainauksia. Lakipykälien tekstiä on osittain lyhennetty, kuitenkin niin, ettei lakipykälien merkitys ole muuttunut. Alkuperäiset AKL:n säännökset löytyvät muun muassa osoitteesta

**[www.finlex.fi](http://www.finlex.fi)**

Osallistumis- ja arviointisuunnitelma on saatavilla Vihdin kunnan kaavoitustoimesta, Asemantie 30, Nummela. Suunnitelmaraportti julkaistaan myös kunnan internet-sivuilla **<http://www.vihti.fi/palvelut/kaavoitus/asemakaavoitus>**

Raportin valokuvat © Vihdin kunnan kaavoitustoimi



**V/HTI**