



V/HTA

N209

# Lankilanrinteen asemakaavan VP-alueen kaavamuutos

*Osallistumis- ja arviointisuunnitelma*  
11.6.2024



Kuva 1 Kaava-alueen sijainti osoitettu rajauksella ortokartalla ©MML

Asia 225/10.02.03.00/2024

Kaavan laatija:  
Susanna Rutqvist, *kaavasuunnittelija*  
Asemantie 30, 03100 Nummela  
s-posti etunimi.sukunimi@vihti.fi  
puh. 050 376 8753



## KAAVAPROSESSI JA KÄSITTELYVAIHEET

### Aloitusvaihe

#### OAS ja tavoitteet

- Elinvoimalautakunta 11.6.2024 § Ella om
- Kunnanhallitus §

Kaavatyö vireille (kuulutus xx.xx.2024)



### Kaavan valmisteluvaihe / Kaavaluonnos

Elinvoimalautakunta

Kaavaluonnosaineisto nähtävillä (62 §)



### Kaavaehdotus

Elinvoimalautakunta

Kunnanhallitus

Kaavaehdotus nähtävillä (65 §)



### Kaavan hyväksyminen ja voimaantulo

Elinvoimalautakunta

Kunnanhallitus

Kunnanvaltuusto

Raportissa esitetyt lainaukset maankäyttö- ja rakennuslaista (MRL) eivät ole kaikilta osin suoria lainauksia. Lakipykälien tekstiä on osittain lyhennetty, kuitenkin niin, ettei lakipykälien merkitys ole muuttunut. Alkuperäiset MRL:n säännökset löytyvät mm. osoitteesta [www.finlex.fi](http://www.finlex.fi)

Osallistumis- ja arviointisuunnitelma on saatavilla Vihdin kunnan kaavoitustoimesta, Asemantie 30, Nummela. Suunnitelmaraportti julkaistaan myös kunnan internet-sivuilla [www.vihti.fi/palvelut/kaavoitus/asemakaavoitus](http://www.vihti.fi/palvelut/kaavoitus/asemakaavoitus)

Valokuvat © Vihdin kunnan kaavoitustoimi Viistoilmakuvat © Vihdin kunta

# OSALLISTUMIS- JA ARVIOINTISUUNNITELMA

*Osallistumis- ja arviointisuunnitelmassa kerrotaan, miten osalliset voivat osallistua ja vaikuttaa asemakaavan laadintaan sekä miten asemakaavan vaikutuksia on tarkoitus arvioida. Lisäksi siinä esitetään pääpiirteittäin kaavatyön tarkoitus, lähtötilanne ja kaavan laadinnan eri työvaiheet. Osallistumis- ja arviointisuunnitelmassa määritellään myös kaavatyön tavoitteet.*

Osallistuminen ja vaikutusten arviointi suunnitellaan jokaista kaavaa varten erikseen. Tämä suunnitelma on laadittu kaavan N209, Lankilanrinteen asemakaavan VP-alueen kaavamuutoksen laatimiseksi. Kaavamuutosalue sijaitsee noin kahden kilometrin päässä Nummelan keskustasta. Alue on kokonaan kunnan omistuksessa ja kaavatyö on otettu kaavoitusohjelmaan kunnan aloitteesta.

Osallistumis- ja arviointisuunnitelma on nähtävillä Vihdin kunnanvirastolla 30 päivää alkaen vireilletulokuulutuksen julkaisemisesta, sekä kunnan internet-sivuilla koko kaavaprosessin ajan. Suunnitelmaa voidaan päivittää tarpeen mukaan työn edetessä.

## MRL 63 §

Osallistumis- ja arviointisuunnitelma

*Kaavaa laadittaessa tulee riittävän aikaisessa vaiheessa laatia kaavan tarkoitukseen ja merkitykseen nähden tarpeellinen suunnitelma osallistumis- ja vuorovaikutusmenettelystä sekä kaavan vaikutusten arvioinnista.*



Kuva 2 Kaava-alueen sijainti suhteessa Nummelan keskustaan ©MML

# SUUNNITTELUTEHTÄVÄN MÄÄRITTELY JA ALUSTAVAT TAVOITTEET

*Asemakaavoitus on alueiden käytön yksityiskohtaista järjestämistä. Maankäyttö- ja rakennuslain 50 §:n mukaan asemakaavan tarkoituksena on muun muassa osoittaa tarpeelliset alueet eri tarkoituksia varten ja ohjata rakentamista ja muuta maankäyttöä paikallisten olosuhteiden, taajama- ja maisemakuvan sekä hyvän rakennustavan edellyttämällä tavalla.*

Riittävä ja katkeamaton energiansaanti on kunnan kaikkien toimintojen ja kuntalaisten sujuvan elämän kannalta ehdottoman olennaista. Uuden lämpölaitoksen mahdollistaminen kunnan suurimman taajaman Nummelan alueelle lisää lämmitysenergian saatavuutta ja turvaa osaltaan huoltovarmuutta.

Kaavamuutosalue sijaitsee noin kahden kilometrin päässä Nummelan keskustasta pohjavesialueella. Koska ympäröivät kiinteistöt ovat teollisuus- ja varastorakennusten korttelialuetta, soveltuu paikka hyvin energialaitoksen sijainniksi.

Kaavamuutoksella on tarkoitus tutkia enimmillään kolmen megawatin hake-/pelletti- tai ilma-vesilämpöpumppulaitoksen sijoittamista alueelle. Kaavamuutoksen laatimisessa on huomioitava erityisesti se, että kaavamuutos sijaitsee pohjavesialueella.

# SUUNNITTELUALUE JA SUUNNITTELUN LÄH- TÖKOHDAT

## Suunnittelualueen ympäristö ja nykytila

Kaavamuutosalueen koko on noin 0,7 ha. Alue sijoittuu Nummelan taajamaan, noin kahden kilometrin päähän Nummelan keskustasta. Alueen länsipuolella kulkee Porintie (Vt 2), eteläpuolella sijaitsevat Nummipelot. Lähimmät asuinalueet sijaitsevat noin puolen kilometrin päässä. Kaukolämpöputki kulkee alueen pohjoispuolella Ojakkalantietä pitkin. Alueella on korkeuseroja ja rakentaminen tulee vaatimaan maaston muokkausta. Maaperä alueella on kalliomaata ja karkeaa hietaa.

Alue on voimassa olevassa asemakaavassa teollisuus- ja varastorakennusten korttelialueiden ympäröimä puistoalue. Alue on rakentamaton, eikä se sijainniltaan teollisuusalueen keskellä sovellu kovin hyvin puistokäyttöön. Kaavamuutosalue sijaitsee pohjavesialueella, mikä osaltaan vaikuttaa suunnitteluun.

## Valtakunnalliset alueidenkäyttötavoitteet

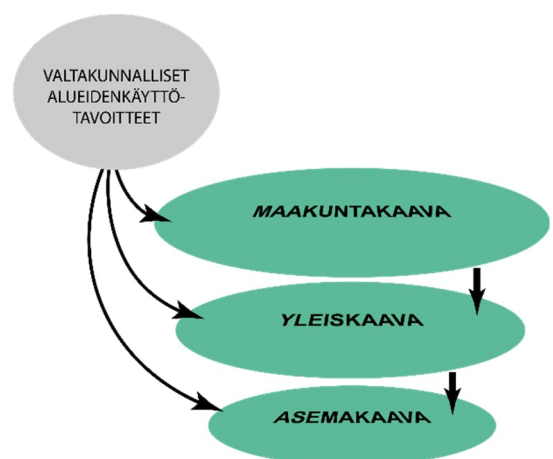
Valtakunnalliset alueidenkäyttötavoitteet (VAT) ovat osa maankäyttö- ja rakennuslain mukaista alueidenkäytön suunnittelujärjestelmää, ja ne tulee ottaa huomioon kaikessa alueiden käytön suunnittelussa ja kaikilla kaavatasoilla. Pääsääntöisesti valtakunnalliset alueidenkäyttötavoitteet välittyvät kuitenkin asemakaavoitukseen ylemmän asteisten kaavojen, erityisesti maakuntakaavan, mutta myös kunnan yleiskaavojen, ohjausvaikutuksen välityksellä.

Tavoitteiden tarkoituksena on varmistaa valtakunnallisesti merkittävien asioiden huomioon ottaminen kuntien kaavoituksessa sekä täsmentää ja konkretisoida kaavojen sisältövaatimuksia valtakunnallisesta näkökulmasta. VATeilla pyritään osaltaan vastaamaan niihin haasteisiin, joita mm. yhdyskuntarakenteen eheyttämisen tarve, elinympäristön laatuvaatimukset, luonnon ja rakennusperinnön säilyminen ja liikenneverkkojen toimivuus alueidenkäytölle asettavat.

Valtioneuvosto päätti maankäyttö- ja rakennuslain 22 § mukaisista valtakunnallisista alueidenkäyttötavoitteista 14.12.2017. Päätöksellä valtioneuvosto korvasi valtioneuvoston vuonna 2000 tekemän ja 2008 tarkistaman päätöksen valtakunnallisista alueidenkäyttötavoitteista

Tätä asemakaavatyötä ohjaavat etenkin:

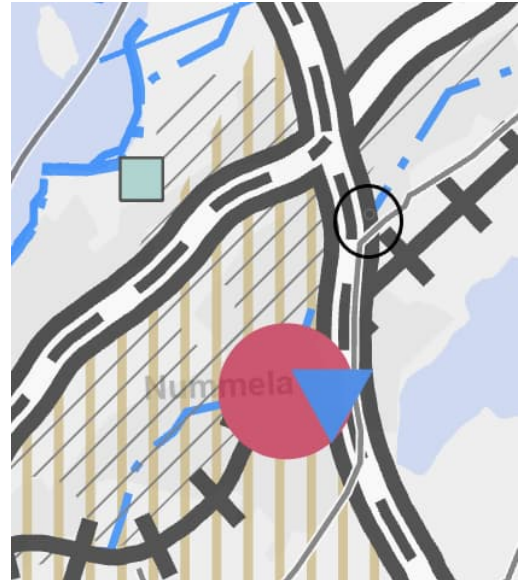
- Toimivat yhdyskunnat ja kestävä liikkuminen
- Uusiutumiskykyinen energiahuolto





## Maakuntakaava

Uudenmaan maakuntavaltuuston 25.8.2020 hyväksymä Uusimaa-kaavan 2050 on saanut lainvoiman korkeimman hallinto-oikeuden päätöksellä 13.3.2023. Voimaantulon myötä kaavakokonaisuus korvaa pääosin aiemmin voimassa olleet maakuntakaavat, lukuun ottamatta Östersundomin alueen maakuntakaavaa ja 4. vaihemaakuntakaavan tuulivoimaratkaisua. Kaavamuutosalue sijaitsee Uusimaa 2050 kaavassa taajamatoimintojen kehittämisvyöhykkeelle.



Kuva 3 Suunnittelualueen sijainti maakuntakaavassa. ©Uudenmaan liitto

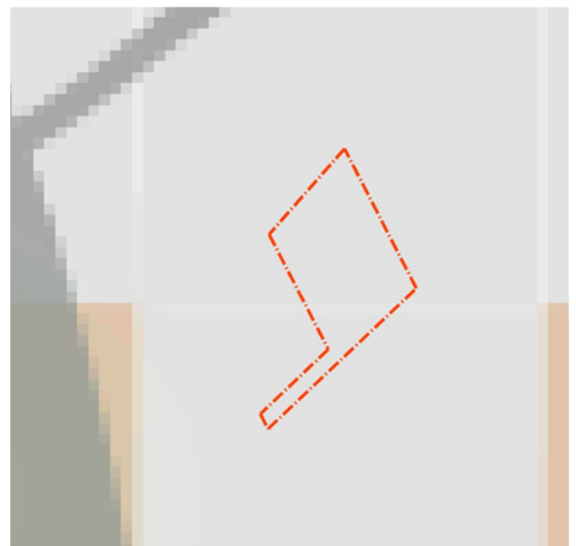
## Yleiskaava

Alueella on voimassa koko Vihdin kunnan kattava strateginen yleiskaava (hyväksytty kunnanvaltuustossa 21.9.2020 ja lainvoimainen 19.10.2021), jonka tavoitteena on luoda yhteinen näkemys Vihdin maankäytön tulevaisuudesta pitkällä aikavälillä. Kaavalla pyritään alueidenkäytön strategisten linjausten tekemiseen ja kokonaiskuvan muodostamiseen kunnan maankäytön tavoitelusta kehityksestä.

Strateginen yleiskaava koskee koko kuntaa ja on laadittu oikeusvaikutteiseksi. Strateginen yleiskaava on hyvin yleispiirteinen, vastaten ensisijaisesti yhdyskuntarakenteen strategiseen ohjaustarpeeseen. Kaavaratkaisu sisältää pääkartan ja kaksi oikeusvaikutteista teemakarttaa, jolloin oikeusvaikutteisia karttoja on yhteensä kolme:

1. Yhdyskuntarakenteen ohjaus (pääkartta)
2. Luonto- ja kulttuuriarvot sekä virkistys
3. Kestävä liikenne ja yhdyskuntahuolto

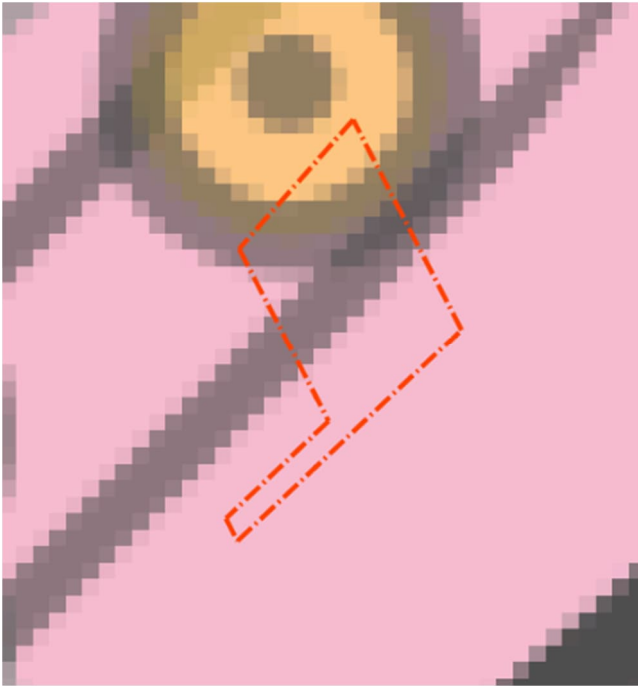
Pääkartassa alue sijoittuu tuotanto- ja varastotoiminnan alueelle. Tuotanto ja varastotoiminnan paikallinen keskittymä, jolle voidaan asemakaavoittaa tuotanto ja varastotoimintaa ja muuta tilaa vaativaa työpaikkatoimintaa, jotka eivät aiheuta merkittäviä ympäristöhaittoja. Alueelle voidaan muun työpaikkarakentamisen ohella sijoittaa tuotannolliseen pääkäyttötarkoitukseen liittyviä myymälätiloja. Myymälätoiminnan tulee olla merkitykseltään paikallista. Toiminta ei saa olla keskustahakuista kauppaa eikä synnyttää vähittäiskaupan suuryksikköön verrattavaa aluetta. Alueen uusien rakennuspaikkojen muodostamisen tulee perustua asemakaavoitukseen.



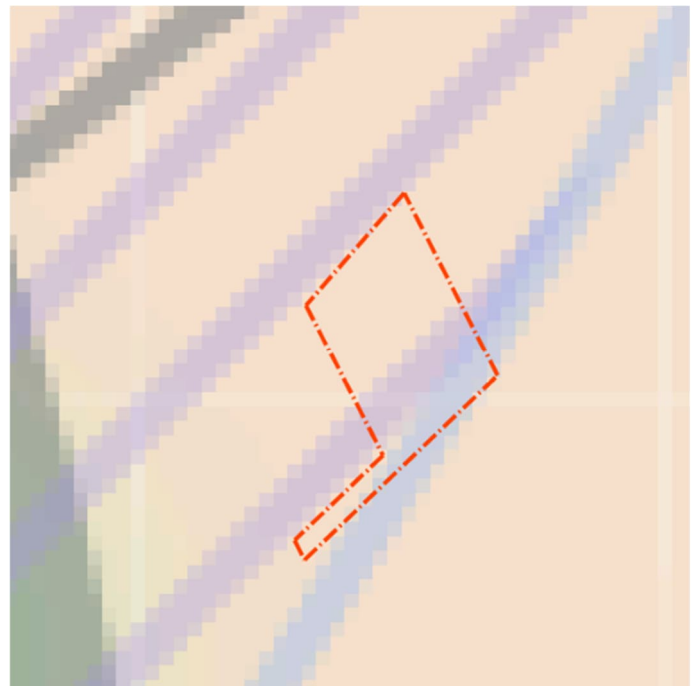
Kuva 4Yhdyskuntarakenteen ohjausteemakartta © Vihdin kunta

Luonto- ja kulttuuriarvot sekä virkistys-teemakartassa suunnittelualaue sijoittuu pohjavesialueelle. Aluetta koskevat toimenpiteet on suunniteltava ja toteutettava siten, etteivät ne heikennä pohjaveden laatua tai heikennä pohjavesiesiintymän antoisuutta (YSL 1.luku 8§ ja VL 3.luku 2§). Yksityiskohtaisemman suunnittelun tulee perustua suunnittelualueella tehtyihin maaperä- ja pohjavesitutkimuksiin ja siinä tulee huomioida vesilain mukaiset suoja-alueet.

Kestävä liikenne ja yhdyskuntahuolto-teemakartassa suunnittelualaue sijoittuu intensiivisen joukkoliikenteen vyöhykkeelle. Aluetta kehitetään kaupunkimaisen joukkoliikenteen alueena. Pysäkit ja muut rakenteet toteutetaan korkeatasoisina ja sijoitetaan maankäytöllisesti edullisiin paikkoihin. Liikenneympäristön kehittämisessä tulee varmistaa korkeatasoisen joukkoliikenteen toiminnan edellytykset. Lisäksi kiinnitetään erityistä huomiota kävelyn ja pyöräilyn yhteyksiin sekä vaihtopaikkoihin kulkumuotojen välillä.



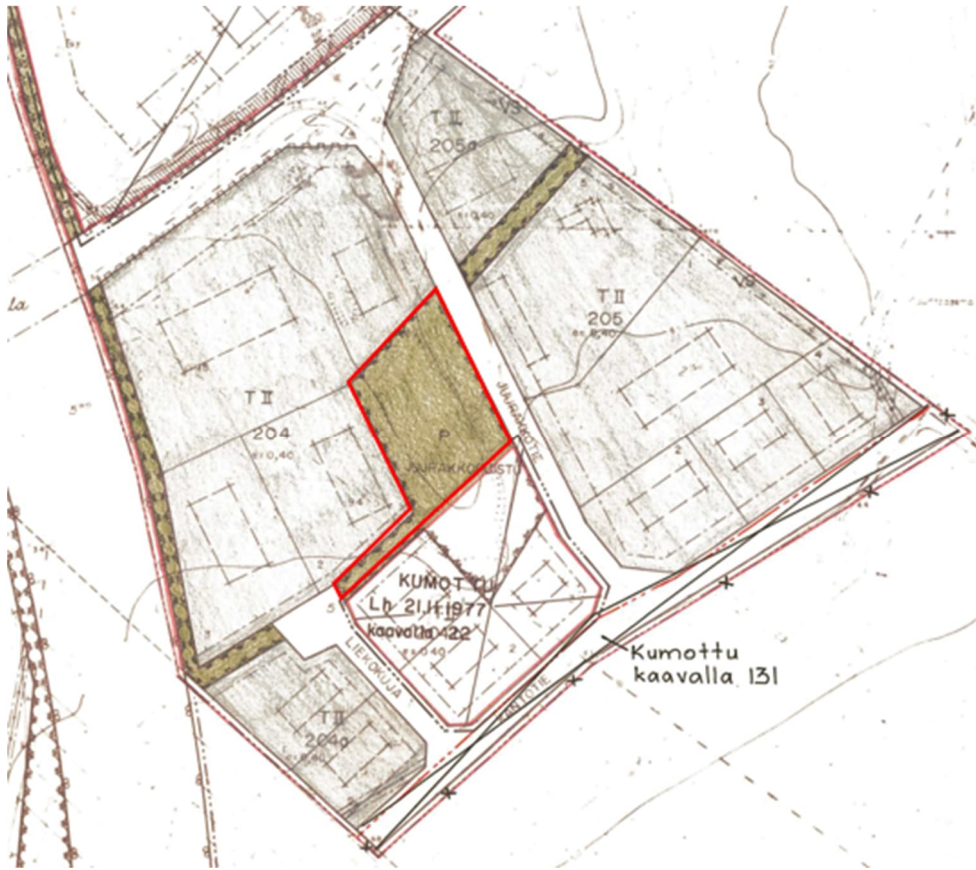
Kuva 6 Kestävä liikenne ja yhdyskuntahuolto-teemakartta © Vihdin kunta



Kuva 5 Luonto- ja kulttuuriarvot-teemakartta © Vihdin kunta

## Asemakaava

Kaavamuutosalueella on voimassa kaava N14, Lankilanrinteen asemakaava ja asemakaavamuutos. Kaava on hyväksytty 20.1.1975 ja saanut lainvoiman 16.7.1975. Voimassa olevassa asemakaavassa suunnittelualue on puistoaluetta (P).



Kuva 7 Ote voimassa olevasta asemakaavasta, johon alustava kaavamuutosalue on rajattu. © Vihdin kunta

## Rakennus- ja toimenpidekiellot

Alueella ei ole voimassa olevaa rakennus- tai toimenpidekieltoa.

## Selvitykset ja suunnitelmat

Alueen suunnittelussa tullaan hyödyntämään strategisen yleiskaavan selvityksiä sekä muita kunnan selvityksiä, jotka koskettavat suunnittelualueita.

## Tehtävät selvitykset

Suunnittelutyön edetessä tullaan tarvittaessa tekemään ja päivittämään suunnittelualueita koskevia selvityksiä.



# VAIKUTUSTEN ARVIOINTI

*Kaavan laatimisen yhteydessä arvioidaan maankäyttö- ja rakennuslain edellyttämällä tavalla suunnitelman toteuttamisen ekologisia, kulttuurisia, sosiaalisia ja taloudellisia vaikutuksia. Lisäksi arvioidaan kaavan suhde valtakunnallisiin alueidenkäyttö-tavoitteisiin sekä yleispiirteisten kaavojen ohjausvaikutukset, jotka koskevat aluetta. Asemakaavan vaikutuksia arvioidaan suhteessa asetettaviin tavoitteisiin.*

## Vaikutukset ja vaikutusten arvioinnin menetelmät

### MRL 9 § Vaikutusten selvittäminen kaavaa laadittaessa

*Kaavan tulee perustua riittäviin tutkimuksiin ja selvityksiin. Kaavaa laadittaessa on tarpeellisessa määrin selvittävä suunnitelman ja tarkasteltavien vaihtoehtojen toteuttamisen ympäristövaikutukset, mukaan lukien yhdyskuntataloudelliset, sosiaaliset, kulttuuriset ja muut vaikutukset. Selvitykset on tehtävä koko siltä alueelta, jolla kaavalla voidaan arvioida olevan olennaisia vaikutuksia.*

### MRA 1 § Vaikutusten selvittäminen kaavaa laadittaessa

*Maankäyttö- ja rakennuslain 9 §:ssä tarkoitettuja kaavan vaikutuksia selvitetessä otetaan huomioon kaavan tehtävä ja tarkoitus, aikaisemmin tehdyt selvitykset sekä muut selvitysten tarpeellisuuden vaikuttavat seikat. Selvitysten on annettava riittävät tiedot, jotta voidaan arvioida suunnitelman toteuttamisen merkittävät välittömät ja välilliset vaikutukset:*

- 1. ihmisten elinoloihin ja elinympäristöön;*
- 2. maa- ja kallioperään, veteen, ilmaa, ja ilmastoon;*
- 3. kasvi- ja eläinlajeihin, luonnon monimuotoisuuteen ja luonnonvaroihin;*
- 4. alue- ja yhdyskuntarakenteeseen, yhdyskunta- ja energiatalouteen sekä liikenteeseen;*
- 5. kaupunkikuvaan, maisemaan, kulttuuriperintöön ja rakennettuun ympäristöön.*

Vaikutusten arvioinnin tehtävänä on tukea kaavan valmistelua ja hyväksyttävien kaavaratkaisujen valintaa sekä auttaa arvioimaan, miten kaavan tavoitteet ja sisältövaatimukset toteutuvat. Kaavan vaikutusten arviointi perustuu alueelta laadittaviin perusselvityksiin, käytössä oleviin muihin perustietoihin, selvityksiin, suunnitelmiin, maastokäynteihin, osallisilta saataviin lähtötietoihin, lausuntoihin ja mielipiteisiin sekä laadittavien suunnitelmien ympäristöä muuttavien ominaisuuksien analysointiin. Vaikutusten arvioinnissa verrataan kaavaehdotuksen mukaista tilannetta nykytilanteeseen ja asetettuihin tavoitteisiin.

Eri tekijöiden vaikutukset arvioidaan ja optimoidaan suunnittelussa siten, että loppuympäristö on toimiva, viihtyisä ja turvallinen.

## Vaikutusalue

Asemakaavan vaikutuksia arvioidaan osin paikallisella tasolla ja osin laajempaa aluetta koskevana. Kaavan vaikutusalueen laajuus vaihtelee eri osatekijöiden osalta. Vaikutukset luonnonympäristöön ovat pääosin paikallisia, rajoittuen suunnittelualueeseen ja sen lähiympäristöön. Taajamarakenteen, liikenteen ja sosiaalisten olojen kannalta kaavan vaikutusalue voi olla laajempi mm. muuttuvan maiseman osalta.

## Vaikutusten arvioinnin menetelmät

Vaikutuksia arvioidaan laadittujen perusselvitysten sekä asetettujen tavoitteiden pohjalta, peilaten kaavaratkaisun toteuttamisen vaikutuksia lähtökohtatilanteeseen. Tavoitteet asetetaan eri osallisryhmiä ja eri toimialojen asiantuntijoita kuullen. Kaikilla osallisryhmillä on mahdollisuus osallistua vaikutusten arviointiin kaavaprosessin kuluessa.

# OSALLISTUMINEN

*Osallistuminen painottuu kaavaprosessin alkuvaiheisiin, jolloin osallisilla on parhaimmat mahdollisuudet vaikuttaa kaavan sisältöön.*

*Osallisilla on koko kaavatyön ajan mahdollisuus antaa asemakaavatyöhön liittyvää palautetta kunnan verkkosivuilla tai sähköpostitse kaavoituksesta vastaaville kunnan edustajille. Kaavan laatijaan voi ottaa myös yhteyttä puhelimitse, kirjeitse tai käymällä kunnanvirastolla (tapaamisaika varattava etukäteen) koko kaavaprosessin ajan.*

*Kaavatyön aikana ollaan yhteydessä ja tarvittaessa pidetään neuvotteluja eri viranomaistahojen kanssa.*

## Osallistuminen ja vuorovaikutus kaavoituksen eri vaiheissa

### Suunnittelun käynnistyminen

Asemakaavatyö käynnistyy työn ohjelmoinnilla sekä osallistumis- ja arviointisuunnitelman (OAS) laadinnalla. Elinvoimalautakunnan käsiteltävä osallistumis- ja arviointisuunnitelman, ilmoitetaan kaavatyön vireille tulosta ja OAS:in nähtävillä olosta (MRL 63 §).

Osalliset voivat antaa palautetta osallistumis- ja arviointisuunnitelmasta koko kaavaprosessin ajan ja suunnitelmaa voidaan täydentää saadun palautteen pohjalta kaavaprosessin kuluessa. Suunnitelmaa koskevissa puutteellisuuksissa pyydetään kääntymään kunnan edustajien puoleen. Kaavatyön käynnistymisestä lähetetään tieto viranomaistahoille kirjeitse tai sähköpostitse.

Osallisten kannalta keskeinen suunnitteluvaihe on kaavan valmistelu, jolloin tehdään muun muassa tarvittavia lisäselvityksiä kaava-aluetta koskien sekä täsmennetään kaavatyön tavoitteita ja suunnitteluperiaatteita.

## Valmisteluvaihe

Valmisteluvaiheessa laaditaan kaava-alueita koskien yksi tai useampi kaavaluonnos. Elinvoimalautakunnan hyväksytyt kaavan valmisteluaineiston, asetetaan se julkisesti nähtäville 30 päivän ajaksi. Nähtävilläoloaikana osallisilla on mahdollisuus esittää mielipiteitä kaavaluonnoksesta ja muusta valmisteluaineistosta (MRL 62 § ja MRA 30 §). Viranomaistahoilta ja tarvittavilta muilta tahoilta (esim. yhdistyksiltä) pyydetään valmisteluaineistosta lausunnot.

Valmisteluaineiston nähtävilläollessa voidaan järjestää tarvittaessa ns. valmisteluvaiheen kuuleminen. Tässä kaikille avoimessa yleisötilaisuudessa esitellään kaavaluonnosta ja muuta valmisteluaineistoa, ja osallisilla on mahdollisuus esittää niitä koskevia kannanottoja sekä käsityksiä suunnitelman vaikutuksista.

## Asemakaavaehdotus

Kaavan valmisteluvaiheessa saadun palautteen pohjalta laaditaan asemakaavaehdotus, jonka kunnanhallitus hyväksyy asetettaviksi julkisesti nähtäville 30 päivän ajaksi (MRL 65 § ja MRA 27 §). Nähtävilläoloaikana kaavaehdotuksesta voi jättää kirjallisen muistutuksen. Tarvittavilta viranomaistahoilta pyydetään kaavaehdotuksesta lausunnot (MRA 28 §). Muistutuksiin ja lausuntoihin annetaan kunnan perusteltu vastine.

Kaavaehdotukseen tehdään muistutusten ja lausuntojen perusteella mahdollisesti muutoksia ennen kaavan hyväksymistä. Mikäli tehtävät muutokset ovat merkittäviä, kaavaehdotus asetetaan uudelleen nähtäville. Jos muutoksia ei tarvita tai ne eivät ole merkittäviä, korjattu asemakaavaehdotus viedään kunnanvaltuuston hyväksyttäväksi.

## Kaavan hyväksyminen

Kaavan hyväksymisestä ilmoitetaan kuulutuksella kunnan ilmoituslehdissä ja verkkosivuilla. Lisäksi hyväksymispäätöksestä lähetetään tieto MRL:n mukaisesti niille kunnan jäsenille ja muistutuksen tekijöille, jotka ovat kaavaehdotuksen nähtävillä ollessa sitä pyytäneet ja samalla ilmoittaneet osoitteensa (MRL 67 §). Elinvoimalautakunnan hyväksymispäätöksestä voi valittaa kirjallisesti Helsingin hallinto-oikeuteen ja edelleen korkeimpaan hallinto-oikeuteen.

## Osalliset

Osallisia ovat kaava-alueen maanomistajat ja kaikki ne, joiden asumiseen, työntekoon ja muihin oloihin kaava saattaa huomattavasti vaikuttaa. Osallisia ovat myös ne viranomaiset ja yhteisöt, joiden toimialaa suunnittelussa käsitellään (MRL 62 §).

Asemakaavamuutoksen keskeisiä osallisia ovat ainakin:

- kaava-alueen ja siihen rajoittuvan alueen kiinteistönomistajat
- lähialueen asukkaat
- alueella toimivat yhdistykset ja järjestöt, kuten:
  - Vihdin yrittäjät ry
  - Vihdin luonto ry
  - Vihti-Seura ry
- kunnan hallintokunnat ja asiantuntijatahot
  - rakennusvalvonta,
  - ympäristövalvonta,
  - kunnallistekniikka,

- mittaustoimi
- tilapalvelu
- Vihdin vesi
- elinkeinotoimi
- reittisuunnittelu
- muut viranomaiset ja yhteistyötahot
  - Uudenmaan elinkeino-, liikenne- ja ympäristökeskus (L- ja Y-vastualueet)
  - Uudenmaanliitto
  - Fingrid Oyj
  - Gasgrid
  - Caruna Oy
  - Gasum Oy
  - Auris Kaasunjakelu Oy
  - Nummelan Aluelämpö Oy
  - Länsi-Uudenmaan pelastuslaitos
  - Rosk'n Roll Oy Ab
  - Länsi-Uudenmaan museo

## TIEDOTTAMINEN

*Lähtökohtana tiedottamisessa on, että niillä, joita kaavatyö koskee, on mahdollista seurata suunnittelua ja osallistua siihen.*

Kaavan suunnittelun etenemisen ja osallistumisen kannalta tärkeistä vaiheista ilmoitetaan paikallislehdissä, kunnan internetsivuilla ja ilmoitustaululla.

Kaavatyön suunnittelun käynnistymisestä, kaavan valmisteluaineiston ja kaavaehdotuksen nähtäville asettamisesta sekä kaavan hyväksymisestä ja voimaantulosta ilmoitetaan kuulutuksella kunnan ilmoituslehdessä (Vihdin Uutiset ja Länsi-Uusimaa), internet-sivuilla ([www.vihti.fi](http://www.vihti.fi)) ja ilmoitustaululla. Kuulutuksissa kerrotaan myös mahdollisesti järjestettävistä yleisötilaisuuksista.

Osallistumis- ja arviointisuunnitelma, kaavan valmisteluaineisto, asemakaavaehdotus sekä katujen ja yleisten alueiden suunnitelmat asetetaan nähtäville Vihdin kunnanviraston ilmoitustaululle sekä kunnan internet-sivuille.

Asemakaavaehdotuksesta kirjallisen muistutuksen tehneille ja yhteystietonsa jättäneille toimitetaan kunnan perusteltu kannanotto (ns. vastine) muistutukseen.

Kaavan hyväksymistä koskevasta päätöksestä lähetetään tieto niille kunnan jäsenille ja muistutuksen tehneille, jotka ovat sitä kaavan nähtävillä ollessa kirjallisesti pyytäneet ja ovat jättäneet yhteystietonsa.

Kaavatyön etenemisestä tiedotetaan laajimmin kunnan verkkosivuilla, jossa julkaistaan kaavaa koskevaa aineistoa. Kaavoitusta koskevia tietoja löytyy osoitteesta <https://www.vihti.fi/asuminen-ja-ymparisto/kaavoitus/>

# AIKATAULU

Kaavatyön tavoitteellisen aikataulun mukaisesti osallisten kannalta tärkeimmät osallistumis- ja vuorovaikutusajankohdat ovat seuraavat:

Kaavatyön kuuluttaminen vireille sekä osallistumis- ja arviointisuunnitelma nähtäville

Kesä 2024

Kaavaluonnos julkisesti nähtävillä

Loppuvuosi 2024

Kaavaehdotus julkisesti nähtävillä

Alkuvuosi 2025

Asemakaava hyväksymiskäsittelyyn

Kevät 2025



# LISÄTIETOJA

Kuulutukset  
Kunnan viralliset ilmoituslehdet, kunnan ilmoitus-  
taulu sekä internet -sivut

Verkkosivut  
[www.vihti.fi/palvelut/kaavoitus/asemakaavat](http://www.vihti.fi/palvelut/kaavoitus/asemakaavat)  
[www.vihti.fi/palvelut/kadut\\_tiet\\_puistot\\_ja\\_torit](http://www.vihti.fi/palvelut/kadut_tiet_puistot_ja_torit)

Tiedustelut  
Susanna Rutqvist, *kaavasuunnittelija*  
s-posti [etunimi.sukunimi@vihti.fi](mailto:etunimi.sukunimi@vihti.fi)  
puh. 050 376 8753

Kaavaotteet  
Eila Siikanen, *suunnitteluavustaja*  
s-posti [etunimi.sukunimi@vihti.fi](mailto:etunimi.sukunimi@vihti.fi)  
puh. 044 467 56582

Käyntiosoite  
Asemantie 30, 03100 Nummela

Kaavoitustoimen postiosoite  
Elinvoimakeskus/kaavoitus  
PL 13, 03101 Nummela

Raportissa esitetyt lainaukset maankäyttö- ja rakennuslaista (MRL) eivät ole kaikilta osin suoria lainauksia. Lakipykälien tekstiä on osittain lyhennetty, kuitenkin niin, ettei lakipykälien merkitys ole muuttunut. Alkuperäiset MRL:n säännökset löytyvät muun muassa osoitteesta [www.finlex.fi](http://www.finlex.fi)

Osallistumis- ja arviointisuunnitelma on saatavilla Vihdin kunnan kaavoitustoimesta, Asemantie 30, Nummela. Suunnitelmaraportti julkaistaan myös kunnan internet-sivuilla <http://www.vihti.fi/palvelut/kaavoitus/asemakaavoitus>

Raportin valokuvat © Vihdin kunnan kaavoitustoimi



V/HTI