

Kunta  
**Vihdin kunta**

Asiakirjatyyppi  
**Osallistumis- ja arviointisuunnitelma**

Päivämäärä  
**18.12.2021, tark. 24.11.2022, tark. 12.12.2023**

# **KAAVA 0468, SOINIEMEN RANTA-ASEMAKAAVA OSALLISTUMIS- JA ARVIOINTISUUNNITELMA**



**KAAVA 0468,  
SOINIEMEN  
RANTA-ASEMAKAAVA  
OSALLISTUMIS- JA ARVIOINTISUUNNITELMA**

Laatija **Juha Riihiranta**  
Kuvaus **Vihdin Soiniemen ranta-asemakaavan osallistumis- ja arviointisuunnitelma**

Ramboll  
PL 25  
Itsehallintokuja 3  
02601 ESPOO  
P +358 20 755 611  
F +358 20 755 6201  
[www.ramboll.fi](http://www.ramboll.fi)

## SISÄLTÖ

<b>1.</b>	<b>OSALLISTUMIS- JA ARVIOINTISUUNNITELMA</b>	<b>1</b>
<b>2.</b>	<b>SUUNNITTELUALUEEN SIJAINTI JA RAJAUS</b>	<b>1</b>
<b>3.</b>	<b>ASEMAKAAVAN SISÄLTÖ JA TARKOITUS</b>	<b>2</b>
<b>4.</b>	<b>SUUNNITTELUN LÄHTÖKOHDAT</b>	<b>2</b>
4.1	Maakuntakaava	2
4.2	Yleiskaava	2
4.3	Asemakaava	3
4.4	Valtakunnalliset alueidenkäyttötavoitteet	3
<b>5.</b>	<b>OSALLISTUMINEN</b>	<b>4</b>
<b>6.</b>	<b>ARVIOITAVAT VAIKUTUKSET</b>	<b>4</b>
<b>7.</b>	<b>AIKATAULU JA PÄÄTÖKSENTEKO</b>	<b>5</b>
<b>8.</b>	<b>YHTEYSHENKILÖT</b>	<b>5</b>

## 1. OSALLISTUMIS- JA ARVIOINTISUUNNITELMA

Maankäyttö- ja rakennuslain (MRL 63 §) mukaan kaavoitustyöhön tulee sisällyttää kaavan laajuuteen ja sisältöön nähden tarpeellinen suunnitelma osallistumis- ja vuorovaikutusmenettelystä sekä kaavan vaikutusten arvioinnista. Kaavoituksen vireille tulosta tulee ilmoittaa sillä tavoin, että osallisilla on mahdollisuus saada tietoja kaavoituksen lähtökohdista ja osallistumis- ja arviointimenettelystä.

Tässä osallistumis- ja arviointisuunnitelmassa (OAS) esitetään asemakaavan lähtökohtia ja tavoitteita, kuvataan kaavoituksen eteneminen ja kerrotaan, miten osalliset voivat vaikuttaa kaavoitukseen ja kuinka kaavan vaikutuksia arvioidaan suunnittelun aikana.

Osallistumis- ja arviointisuunnitelmaa päivitetään kaavatyön aikana tarpeen mukaan.

## 2. SUUNNITTELUALUEEN SIJAINTI JA RAJAUS

Suunnittelualue sijoittuu Vihdin kunnan kaakkoisosaan Saarijärven pohjoisrannalle. Suunnittelualue on lähimmillään alle 200 metrin etäisyydellä Espoon kaupungin rajasta. Kuntaraja kulkee Saarijärven halki koillis-lounaissauntaisesti. Suunnittelualue käsittää kiinteistöt 927-430-2-4, 927-430-2-106 ja 927-430-2-108. Alue rajautuu koillisosasta maantiehen, etelässä vesialueeseen ja muilta osin vireisiin kiinteistöihin. Nuuksion kansallispuisto rajautuu Saarijärven lounaassa. Alueen pohjoispuolella kulkee Vanha Porintie (tie 120) ja alueelta on matkaa Otalammen taajamaan noin 11 km. Suunnittelualueen pinta-ala on noin 15,7 hehtaaria. Alue on kokonaan yksityisessä omistuksessa. Kaavan mitoitustarkasteluissa huomioidaan myös samaan kokonaisuuteen kuuluva, Vanhan Porintien pohjoispuolella sijaitseva, kiinteistö 927-430-2-45.



Kuva 1. Alustavan kaava-alueen sijainti (Maanmittauslaitos 2021).

### 3. ASEMAKAAVAN SISÄLTÖ JA TARKOITUS

Kaavatyön tarkoituksena on laatia ranta-asemakaava kolmen kiinteistön alueelle Vihdin Saarijärven pohjoisrannalla. Alue on aikaisemmin toiminut yksityisenä työntekijöiden loma- ja virkistyspaikkana. Yhteisranta-alueella on tällä hetkellä yksi asuinrakennus ja kolme lomarakennusta. Kaavan tavoitteena on tutkia omarantaisten lomarakennuspaikkojen sijoittamismahdollisuuksia alueelle. Ranta-asemakaavalla tarkistetaan maankäyttö- ja rakennuslain 42.4 §:n tarkoittamalla tavalla yleiskaavan tavoitteita, jotka ovat vanhentuneet suunnittelualueen osalta. Samalla varmistetaan, että ranta-asemakaava sopeutuu yleiskaavan kokonaisuuteen, ja otetaan huomioon yleiskaavan sisältövaatimukset.

Ranta-asemakaavan laatijana toimii maanomistaja Saga Furs Oyj.

### 4. SUUNNITTELUN LÄHTÖKOHDAT

#### 4.1 Maakuntakaava

Suunnittelualueella on voimassa Uusimaa-kaava 2050 -kaavakokonaisuus, joka on saanut lainvoiman korkeimman hallinto-oikeuden päätöksellä 13.3.2023. Suunnittelualue sijaitsee Helsingin seudun vaihemaakuntakaavan alueella. Uusimaa-kaava 2050 korvaa pääosin aiemmin voimassa olleet maakuntakaavat, lukuun ottamatta Östersundomin alueen maakuntakaavaa ja 4. vaihemaakuntakaavan tuulivoimaratkaisua.

Maakuntakaavassa suunnittelualueen läheisyydessä sijaitseva Nuuksio on merkitty Natura 2000 -verkostoon kuuluvana tai ehdotettuna alueena (pallorasteri, Uudenmaan maakuntakaava). Lisäksi Nuuksio on esitetty luonnonsuojelualueena (turkoosi alue, Uudenmaan 4. vaihemaakuntakaava). Lähimmillään suunnittelualueen länsipuolelle sijoittuu arvokas geologinen muodostuma (vinoviivitus, Helsingin seudun vaihemaakuntakaava). Lisäksi alueen pohjoispuolelle on merkitty virkistysalue Vaakkoi (vihreä alue, Helsingin seudun vaihemaakuntakaava).



Kuva 2. Ote maakuntakaavojen epävirallisesta yhdistelmästä (Uudenmaan liitto). Suunnittelualueen likimääräinen sijainti on esitetty punaisella ympyrällä

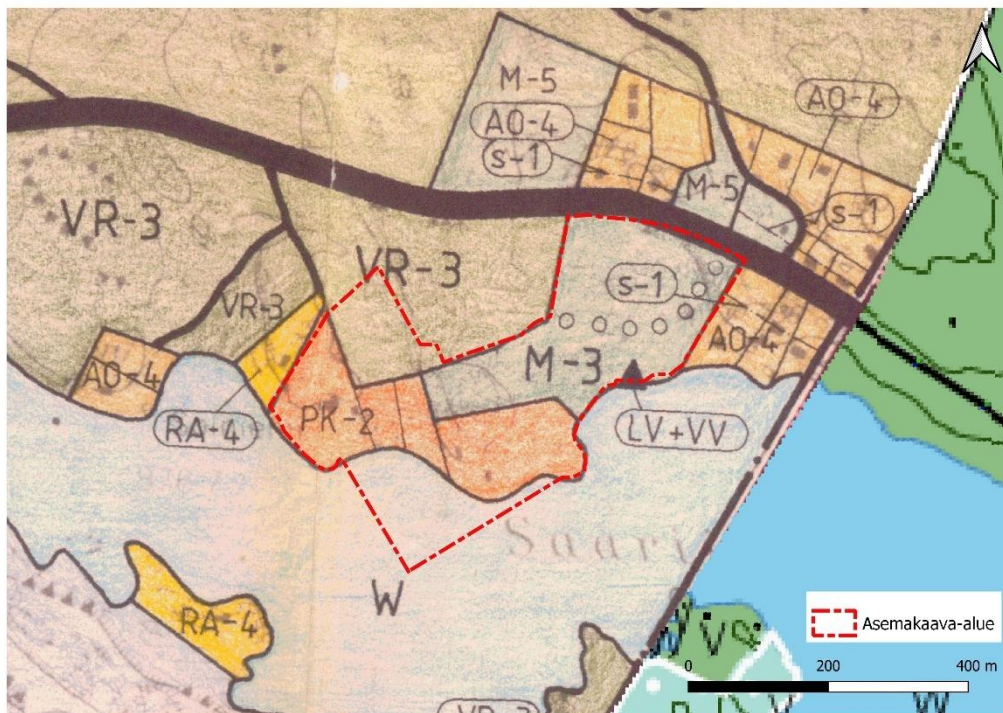
#### 4.2 Yleiskaava

Alueella on voimassa Otalammen–Härkälän osayleiskaava (voimaantulo 20.5.1998 YM). Suunnittelualue on osoitettu yksityisen palvelun ja hallinnon alueeksi (PK-2), retkeily- ja ulkoilualueeksi,

maa- ja metsätalousalueeksi (M-3) ja vesialueeksi (W). Maa- ja metsätalousalueelle on osoitettu ohjeellinen ulkoilureitti (pallomerkitä). Suunnittelualueelle järven rannalle on lisäksi merkitty virkistyskohde (musta kolmio), jonka kohdalla ovat venevalkama (LV) ja uimaranta-alue (VV).

Otalammen-Härkälän yleiskaava ei ohjaa suoraan rakentamista eikä sitä näin ollen voida käyttää maankäyttö- ja rakennuslain 44 §:n tarkoittamalla tavalla rakennuslupien myöntämisen perusteena. Maanomistajien tasapuolisen kohtelun varmistamiseksi yleiskaavan laatimisen yhteydessä on kuitenkin määritelty kiinteistökohtaiset rakennusoikeudet. Mitoituslaskelma on vaikuttanut kaavaratkaisuun, ja laskelman perusteella määritetyt rakennuspaikat on merkitty ohjeellisesti kaavakarttaan. PK-2-alueella on yleiskaavassa neljä ohjeellista rakennuspaikkaa.

Vihdin strateginen yleiskaava saanut lainvoiman 19.10.2021. Strateginen yleiskaava koskee koko kunnan aluetta lukuun ottamatta voimaan jätettyjä oikeusvaikutteisia osayleiskaavoja. Yksi voimaan jätetyistä kaavoista on Otalammen-Härkälän osayleiskaava, joten strateginen yleiskaava ei ole voimassa laadittavana olevan Soiniemen ranta-asemakaavan alueella.



**Kuva 3. Ote Otalammen-Härkälän osayleiskaavasta (SYKE Yleiskaavapalvelu 26.11.2021). Kaava-alueen rajaus on esitetty punaisella pistekatkoviivalla.**

#### **4.3 Asemakaava**

Alueella ei ole voimassa asema- tai ranta-asemakaavaa.

#### **4.4 Valtakunnalliset alueidenkäyttötavoitteet**

Valtakunnalliset alueidenkäyttötavoitteet ovat osa maankäyttö- ja rakennuslain mukaista alueidenkäytön suunnittelujärjestelmää. Valtakunnallisten alueidenkäyttötavoitteiden viimeisin tarkistus on astunut voimaan 1.4.2018. Maankäyttö- ja rakennuslain (MRL) mukaan tavoitteet on otettava huomioon ja niiden toteuttamista on edistettävä maakunnan suunnittelussa, kuntien kaavoituksessa ja valtion viranomaisten toiminnassa.

Valtakunnalliset alueidenkäyttötavoitteet käsittelevät seuraavia kokonaisuuksia:

- Toimivat yhdyskunnat ja kestävä liikkuminen
- Tehokas liikennejärjestelmä
- Terveellinen ja turvallinen elinympäristö
- Elinvoimainen luonto- ja kulttuuriympäristö sekä luonnonvarat
- Uusiutumiskykyinen energiahuolto

## 5. OSALLISTUMINEN

Osallisilla on oikeus ottaa osaa kaavan valmisteluun. Kaava asetetaan nähtäville valmistelu- ja ehdotusvaiheessa, jonka yhteydessä osallisten on mahdollista antaa kaavasta mielipiteitä ja muistutuksia. Osallisilla on myös oikeus valittaa kaavan hyväksymispäätöksestä.

Kaavan vireilletulosta, aineistojen nähtävilläoloista sekä kaavan hyväksymisestä ja voimaantulosta tiedotetaan kunnan ilmoitustaululla, internetsivuilla ([www.vihti.fi](http://www.vihti.fi)) ja kunnan ilmoituslehdessä (Vihdin Uutiset). Kaava-aineistot pidetään nähtävillä kunnanviraston ilmoitustaululla sekä kunnan internet-sivuilla. Osallistumis- ja arviointisuunnitelmaa tarkennetaan ja täydennetään tarpeen mukaan suunnittelun kuluessa.

Maankäyttö- ja rakennuslain mukaan osallisia ovat kaava-alueen maanomistajat ja kaikki ne, joiden asumiseen, työntekoon ja muihin oloihin kaava saattaa huomattavasti vaikuttaa. Osallisia ovat myös ne viranomaiset ja yhteisöt, joiden toimialaa suunnittelussa käsitellään.

Tämän kaavahankkeen osallisia ovat ainakin:

- ranta-asemakaava-alueen ja sen lähialueen kiinteistönomistajat ja asukkaat
- alueella toimivat elinkeinonharjoittajat
- paikalliset ja alueelliset yhdistykset ja yhteisöt, kuten
  - Vihti-Seura ry
  - Vihdin luonto ry
  - Vihdin asukas- ja kylätoiminta ry
- kunnan hallintokunnat ja asiantuntijatahot
  - rakennusvalvonta
  - ympäristövalvonta
  - kunnallistekniikka
  - mittaustoimi
  - tilapalvelu
  - Vihdin museo
  - Vihdin Vesi
- Uudenmaan ELY-keskus
- Uudenmaan liitto
- Länsi-Uudenmaan pelastuslaitos
- Lohjan kaupungin ympäristöterveyslautakunta
- Museovirasto
- Länsi-Uudenmaan museo
- Väylävirasto
- Espoon kaupunki
- Caruna Oy
- Fingrid Oyj
- Elisa Oyj
- Rosk'n Roll Oy Ab

## 6. ARVIOITAVAT VAIKUTUKSET

Asemakaavan laadinnan yhteydessä selvitetään kaavan toteutuksen ympäristövaikutukset maankäyttö- ja rakennuslain edellyttämällä tavalla (MRL 9 § ja MRA 1 §). Lisäksi arvioidaan kaavan

suhde valtakunnallisiin alueidenkäyttötavoitteisiin sekä yleispiirteisten kaavojen ohjausvaikutukset.

Vaikutusten arvioinnin tehtävänä on tukea kaavan valmistelua ja hyväksyttävien kaavaratkaisujen valintaa sekä auttaa arvioimaan, miten kaavan tavoitteet ja sisältövaatimukset toteutuvat. Kaavan vaikutusten arviointi perustuu alueelta laadittaviin perusselvityksiin, käytössä oleviin muihin perustietoihin, selvityksiin, suunnitelmiin, maastokäynteihin, osallisilta saataviin lähtötietoihin, lausuntoihin ja mielipiteisiin sekä laadittavien suunnitelmien ympäristöä muuttavien ominaisuuksien analysointiin.

Vaikutukset kirjataan maankäyttö- ja rakennuslain 9 § ja -asetuksen 1 § mukaisesti kaavaselostukseen. Vaikutuksia arvioidaan tällöin:

- 1) *ihmisten elinoloihin ja elinympäristöön*
- 2) *maa- ja kallioperään, veteen, ilmaan ja ilmastoon*
- 3) *kasvi- ja eläinlajeihin, luonnon monimuotoisuuteen ja luonnonvaroihin*
- 4) *alue- ja yhdyskuntarakenteeseen, yhdyskunta- ja energiatalouteen sekä liikenteeseen*
- 5) *kaupunkikuvaan, maisemaan, kulttuuriperintöön ja rakennettuun ympäristöön*
- 6) *elinkeinoelämän toimivan kilpailun kehittymiseen.*

## 7. AIKATAULU JA PÄÄTÖKSENTEKO

Seuraavassa on esitetty ranta-asemakaavoituksen alustava aikataulu:

- Aloitusvaihe: marraskuu 2021 – maaliskuu 2022
- Valmisteluvaihe: huhtikuu 2022 – tammikuu 2023
- Ehdotusvaihe: helmikuu 2023 – helmikuu 2024
- Hyväksymiskäsittely: kevät 2024

## 8. YHTEYSHENKILÖT

### Vihdin kunta

Asemantie 30  
PL 13  
03101 Nummela  
puh. 044 467 5583

Yhteyshenkilöt:

kaavasuunnittelija Roosa Saarela  
puh. 044 042 1171

kaavoitusinsinööri Emma Kiukas  
puh. 040 612 4193

sähköposti: [etunimi.sukunimi@vihti.fi](mailto:etunimi.sukunimi@vihti.fi)

### Kaavaa laativa konsultti, maanomistajan edustaja

#### Ramboll Finland Oy

Itsehallintokuja 3  
PL 25  
02601 Espoo  
Puh. 020 755 611

Yhteyshenkilö:

projektipäällikkö Juha Riihiranta  
puh. 050 312 4770

sähköposti: [etunimi.sukunimi@ramboll.fi](mailto:etunimi.sukunimi@ramboll.fi)



# Vihdin kunta

# Soiniemen ranta- asemakaava

Valokuvia alueen rakennuksista 2022–2023

**RAMBOLL**

Bright ideas.  
Sustainable change.



# Rakennukset



Numero	Käyttötarkoitus	Rakentamisajankohta
1	Päärakennus	1952
2	Vanha navetta	ei tiedossa
3	Punainen mökki	ei tiedossa
4	Edustussauna	1932
5	Rantasauna	ei tiedossa
6	Ylämökki	1980-luku
7	Alamökki	1980-luku
8	Mökkien sauna	1980-luku

# Vuoden 1948 ilmakuva



# 1 Päärakennus



# 1 Päärakennus



# 1 Päärakennus



## 2 Vanha navetta



## 2 Vanha navetta





# 3 Punainen mökki



### 3 Punainen mökki



# 4 Edustussauna



# 4 Edustussauna



# 4 Edustussauna



# 4 Ulkokäymälä



# 4 Ulkokäymälä



# 5 Rantasauna





# 5 Rantasauna



# 6 Ylämökki



# 6 Ylämökki



# 7 Alamökki



# 7 Alamökki



# 8 Mökkien sauna



# 8 Mökkien sauna



# Maakellari







Bright  
ideas.  
Sustainable  
change.

RAMBOLL

Vastaanottaja

**Vihdin kunta**

Asiakirjatyyppi

**Kaavaselostuksen liite 3**

Päivämäärä / Datum

**12.12.2023**

# **SOINIEMEN RANTA-ASEMAKAAVA**

## **VALMISTELUAINEISTOSTA SAATUJEN LAUSUNTOJEN JA MIELIPITEIDEN TIIVISTELMÄT SEKÄ NIIHIN LAADITUT VASTINEET**

Laatijat  
Kuvaus

**Juha Riihiranta, Laura Jalonen**  
**Valmisteluvaiheen kuulemisesta (16.1.–**  
**14.2.2023) saatujen lausuntojen ja mielipi-**  
**teiden tiivistelmät, sekä niihin laaditut vasti-**  
**neet**

# 1. LAUSUNNOT

## 1.1 Länsi-Uudenmaan museo

*Museo puoltaa esitetyn valmisteluaineiston mukaista kaavaratkaisua pääpiirteissään rakennetun kulttuuriympäristön, maiseman ja rakennussuojelun näkökulmista. Museo huomauttaa kuitenkin, että olevan rakennuskannan esittely on puutteellinen. Alueen rakennuksia ei esitellä kaava-aineistossa sillä tarkkuudella, että niiden suojeluarvoon voisi esittelyn perusteella ottaa kantaa. Etenkin vanhempiin, entisen torpan pihapiiriin kuuluviin rakennuksiin voi liittyä suojeluarvoja. Olevien rakennusten esittelyä tulee tarkentaa niin, että mahdollisen kaavassa osoitettavan suojelutarpeen arviointi on mahdollista. Jos suojeluarvoja todetaan, ne tulee myös osoittaa kaavassa asianmukaisella tavalla.*

*Museo esittää, että vanhojen, jo torppa-ajalta periytyvien peltojen säilyttämistä avoimena vanhan pihapiirin lähialueella tulisi harkita (vrt. pihapiirin raja- ja luontoinventoinnin luontotyyppit-kartalla, Kartta 6, kaavaselostuksen sivu 5). Vanhat pellot voisi merkitä kaavaan avoimena säilytettävänä peltoalueina (MA) sen sijaan että ne nyt on merkitty osittain "puustoisena säilytettävä alueen osa" -merkinnällä ja osittain maa- ja metsätalousalueena (M). Kaavamerkintä, joka tukisi vanhojen peltoalueiden säilyttämistä avoimena, tukisi samalla alueen torppa-ajan maisemaan ja miljööseen liittyvien maisemahistoriallisten piirteiden säilymistä.*

*Alueelle sijoittuva vanha historiallinen tielinja Vihdin ja Espoon kirkonkylien välillä on osoitettu kaavassa kiinteistöille johtavana ohjeellisena ajoyhteytenä ja osittain ohjeellisena ulkoilureittinä. Se, että vanhalle tielinjaukselle on osoitettu käyttö, tukee sen säilymistä myös konkreettisesti näkyvissä maastossa. Museo tukee ratkaisua.*

*Rakennustavasta annetut määräykset ovat hyvät lukuun ottamatta mahdollisia suojeltavia rakennuksia koskevia erityisiä määräyksiä. Niiden osalta museo ottaa kantaa, kunhan kaava-aineisto rakennusinventoinnin osalta täydentyy.*

*Arkeologisen kulttuuriperinnön osalta museo toteaa, että kaava-alueella ei käytettävissä olevien tietojen perusteella ole tehty koskaan arkeologista inventointia, eikä siltä tunneta muinaismuistolain (295/1963) rauhoittamia kiinteitä muinaisjäännöksiä tai muita kulttuuriperintökohteita. Kaavaselostuksessa on kuitenkin huomioitu kaava-alueen läpi kulkeva Takkulasta (Tackskog) Vihdin kirkonkylään johtava historiallinen tielinjaus, joka on kaavassa merkitty osin ohjeellisena ajoyhteytenä tonteille, osin ohjeellisena ulkoilureittinä. Tielinjaus on jo tällä hetkellä vastaavassa käytössä.*

*Museo katsoo, että tielinjauksen osoittaminen ohjeelliseksi ulkoilureitiksi on arkeologisen kulttuuriperinnön näkökulmasta hyvä ratkaisu, sillä reitin osoittaminen ulkoilutarkoituksiin säilyttää vanhan, todennäköisesti jo 1700-lukua edeltävältä ajalta periytyvän tielinjan avoimena ja näkyvänä elementtinä maastossa. Ulkoilureittinä olevan tielinjan osalta on syytä harkita linjauksen merkitsemistä kaavaan muuksi kulttuuriperintökohteeksi, johon kohdistuvista suunnitelmista on pyydetty lausuntoa alueelliselta vastuumuseolta (Länsi-Uudenmaan museo). Kohde vaatii kuitenkin maastotarkastusta ennen päätöksen tekemistä. Länsi-Uudenmaan museo tekee paikalla maastotarkastuksen lumitiilanteen sen salliessa.*

*Koska kaavassa osoitettu rakennusoikeus rajautuu jo rakennetuille alueille muun kaava-alueen jäädessä maa- ja metsätalousalueeksi, joka tulee säilyttää rakentamattomana (M), ei museo näe tarpeelliseksi edellyttää kaava-alueella laajempaa arkeologista inventointia.*

**VASTINE:** Vanha tielinja osoitetaan muuna kulttuuriperintökohteena lausunnon mukaisesti.

Kaavaselostusta täydennetään rakennusten esittelyn osalta ja selostuksen liitteeksi lisätään valokuvat alueen rakennuksista. Vanhimmat rakennukset osoitetaan kaavassa suojelumerkinnällä.

Avoimena säilytettävänä peltoalueina osoitetaan asema- ja yleiskaavoissa perinteisesti sellaisia maatalouskäytössä olevia peltoalueita, joiden säilyminen avoimena halutaan maisemallisista syistä turvata. Soiniemen kaava-alueella ei ole maatalouskäytössä olevia peltoja, vaan

Niemeläntien pohjoispuolella olevat avoimet alueet ovat niittyjä. Koska niittyalue sijoittuu rakennuspaikkojen ulkopuolelle, alueen hoitaminen jäisi todennäköisesti rakennuspaikkojen omistajien sijaan muiden maanomistajien vastuulle. Kaavaratkaisua tarkistetaan "puustoisena säilytettävä alueen osa" -merkinnän osalta. Niemeläntien eteläpuolella, RA-1- ja AO-1-korttelialueilla olevat vanhat niittyalueet merkitään kaavaan avoimina säilytettävänä alueen osina.

## 1.2 Caruna

*Kaava-alueen läheisyydessä on Caruna Oy:n sähkönjakeluverkkoa alla olevan kuvan mukaisesti. Sinisellä viivalla on esitetty 20 kV johdot ja 0,4 kV johdot vihreällä. Ilmajohdot on esitetty yhteisellä viivalla ja maakaapelit katkoviivalla. Puistomuuntamot ovat violeteilla neliöillä.*



*Kaavam muutoksen myötä sähkönkulutus nousee hieman ja alueelle tarvitaan uusia kaapelointeja. Otetaan tarkemmin kantaa kaavan tarkentuessa.*

*Tarvittavat johto- ja muuntamosiirrot tehdään Carunan toimesta ja siirtokustannuksista vastaa siirron tilaaja. Johtojen siirto edellyttää, että niille järjestyy uusi pysyvä sijainti.*

*Toivomme vielä mahdollisuutta antaa lausunto myös ehdotusvaiheessa.*

**VASTINE:** Lausunto merkitään tiedoksi.

## 1.3 Museovirasto

*Museoviraston ja alueellisten vastuumuseoiden työnjakoon perustuen, Länsi-Uudenmaan museo antaa asiasta lausunnon.*

**VASTINE:** Merkitään tiedoksi.

## 1.4 Vihdin ympäristövalvonta

*Kaavaselvityksessä on hyvin tunnistettu Vanhan Porintien melualueet ja niiden huomioiminen asutuksen sijoittamisessa. Samoin jätevesien käsittelystä on annettu asialliset määräykset huomioiden Vihdin kunnan ympäristönsuojelumääräykset.*

*Alueen itäosassa on luo-1-merkinnällä rajattu tervaleppäkorpi, jonka arvojen säilyttäminen on oleellisesti riippuvainen myös kohteen vesitasapainoa ylläpitävästä purosta, vaikka puro itsessään ei täyttäisikään suojelun kriteereitä. Puron virtauksen säilyminen on oleellisen tärkeää. Karttatar-kastelun perusteella puron uomaa ei ole ainakaan oikaistu, joten siltä osin se vaikuttaa luonnontilaiselta. Hakkuutkaan eivät suoraan poista puron luontoarvoja ja kasvillisuus palautuu vähitellen.*

*Selostuksen mukainen alue sijaitsee veden laadultaan erinomaisen Saarijärven rannalla. Järven veden laadun turvaaminen on syytä huomioida myös lisärakentamisen myötä mahdollisesti lisääntyvien hulevesien hallinnassa – sekä rakentamisvaiheessa, että toteutettavissa rakenneratkaisuissa. Hulevesivaikutusten minimoimiseksi olisi hyvä suunnitella luonnonmukaisia ratkaisuja siten, että varataan riittävästi tilaa hulevesien luonnonmukaisille imeytys- ja viivytysratkaisuille sekä minimoidaan mm. päällystettyjen pintojen määrää. Rakentamisvaiheessa tulee huomioida ympäristövalvonnan laatima Vihdin kunnan työmaavesiohje.*

**VASTINE:** Tervaleppäkorpi lähiympäristöineen osoitetaan luonnonsuojelualueena (SL).

**Korttelialueille lisätään hulevesien hallitsemista koskeva kaavamääräys.**

### **1.5 Fingrid Oyj**

*Fingrid Oyj ei anna lausuntoa, sillä kaava-alueella ei ole Fingrid Oyj:n voimajohtoja tai muita toimintoja.*

**VASTINE:** Merkitään tiedoksi.

### **1.6 Uudenmaan liitto**

*Uudenmaan liitto ei anna lausuntoa.*

**VASTINE:** Merkitään tiedoksi.

### **1.7 Uudenmaan ELY-keskus**

*Kaavaselostuksessa suunnittelutilannetta kuvaavassa kappaleessa on viitattu hieman virheellisesti maakuntakaavatilanteeseen. Uusimaa-kaava 2050 on nimitys kolmen oikeusvaikutteisen vaihemaakuntakaavan muodostamalle kokonaisuudelle (Helsingin seudun, Itä-Uudenmaan ja Länsi-Uudenmaan vaihemaakuntakaava). Kaava-alue sijaitsee Helsingin seudun vaihemaakuntakaavan alueella. Asia tulee päivittää selostukseen.*

*Kaavaselostuksessa on perusteltu, miksi voimassa oleva Otalammen-Härkälän oikeusvaikutteinen osayleiskaava on kaava-alueella tavoitteiltaan vanhentunut ja kuvattu MRL 42 §:n edellyttämällä tavalla, miten ranta-asemakaava sopeutuu yleiskaavan kokonaisuuteen ja miten yleiskaavan sisältövaatimukset (MRL 39 §) on otettu huomioon. ELY-keskus katsoo, että asia on käsitelty riittävästi.*

*ELY-keskuksella ei ole huomautettavaa kaavan mitoituksen suhteen. Kaavaselostuksen kappaleeseen 5 (Emätila- ja mitoitusarkastelu) voisi sivun 14 viimeiseen kappaleeseen lisätä, että MRL 73 §:n tarkoittamaa yhtenäistä vapaata-rantaa jää noin 200 metriä.*

*Kortteli- ja tonttinumerot puuttuvat kaavakartalta ja ne on syytä lisätä ehdotusvaiheessa.*

*Alueella on luonnonsuojelulain 29 §:n mukainen suojeltu luontotyyppi (tervaleppäkorpi), joka tulee lähtökohtaisesti osoittaa asianmukaisella suojelumerkinnällä (S-1). Tervaleppäkorven ympärillä (luontoselvityksen kuvat 12, 14 ja 15) on lisäksi erittäin ja äärimmäisen uhanalaisia luontotyyppisiä, jotka ovat vesitaloudellisesti tervaleppäkorven kanssa samaa kohdetta. ELY-keskus katsoo, että edellä mainittu aluekokonaisuus on näin olleen syytä osoittaa luonnonsuojelualueeksi (SL).*

*Vaikutusten arvioinnissa on syytä huomioida lyhyesti myös läheinen Natura-alue. Käytettävissä olevien tietojen perusteella varsinainen Natura-arviointi ei ole tarpeen.*

Ottaen huomioon ympäristöselvityksessä todetut luontoarvot kaavaluonnoksessa M-alueeksi merkityllä alueella, ELY-keskus katsoo, että M-alueen määräykseen tulee lisätä MRL 128 §:n mukainen lupatarve. Määräys voisi kuulua esimerkiksi seuraavasti: Maisemaa muuttavaa maanrakennustyötä, puiden kaatamista tai muuta näihin verrattavaa toimenpidettä ei saa suorittaa ilman MRL 128 §:n mukaista maisematyölupaa.

Alueen rakennuskanta tulee kuvata asemakaavaselostuksessa kirjallisesti ja valokuvin sellaisella tarkkuudella, että mahdollisiin suojelutavoitteisiin voi ottaa kantaa.

Yhdyskuntateknisen huollon kuvausta tulee täydentää lisäämällä selvitys alueella sijaitsevan nykyisen asuinrakennuksen jätevesijärjestelmästä ja talousvesitilanteesta.

Kaava-aineistossa on esitettävä perusteltu arvio/selvitys kaavan salliman harmaiden jätevesien käsittelyn mukaisista enimmäispäästöistä (ravinteet, biologinen hapenkulutus) ja niiden vaikutuksista Saarijärven vedenlaatuun. Lisäksi arvioissa on huomioitava kaavan salliman uuden rakentamisen aikaisten työmaavesien vaikutukset ja tarvittaessa annettava määräys työmaavesien käsittelystä esim. viivyttämällä.

Saarijärven ranta-alueelle asetettua tulvaturvallista korkeustasoa N2000 +74,0 metriä voidaan pitää riittävänä.

ELY-keskus muistuttaa, että kaikkien kaavaan liittyvien selvitysten tulee olla asianosaisten käytävissä kuulemisaikana.

VASTINE: Kaavaselostusta tarkistetaan maakuntakaavatilanteen, emätila- ja mitoitustarkastelun sekä yhdyskuntateknisen huollon nykytilanteen kuvauksen osalta. Kaavakarttaan lisätään kortteli- ja tonttinumerot.

Tervaleppäkorpi lähiympäristöineen osoitetaan luonnonsuojelualueena (SL). Vaikutusten arviointia täydennetään lausunnon mukaisesti (Natura, harmaat jätevedet). M-alueelle lisätään maisematyölupavelvoite.

Kaavaselostusta täydennetään rakennusten esittelyn osalta ja selostuksen liitteeksi lisätään valokuvat alueen rakennuksista. Vanhimmat rakennukset osoitetaan kaavassa suojelumerkinnällä.

## 2. MIELIPITEET

### 2.1 Mielipide A

Mielipiteessä todetaan, että nykyisessä voimassa olevassa Otalampi-Härkälä osayleiskaavassa ohjeellinen ulkoilureitti sijoittuu kauemmaksi kiinteistön 927-430-2-107 rajasta. Soiniemen ranta-asemakaavan kaavaluonnoksessa ohjeellinen ulkoilureitti on kuitenkin merkattu aivan kyseisen kiinteistön rajaan kiinni. Mielipiteen esittäjä vaatii, että ohjeellinen ulkoilureitti tulisi sijoittaa sinne missä se on voimassa olevassa osayleiskaavassa eli noin 30–50 metrin etäisyydelle kiinteistöjen 927-430-2-107 ja 927-430-2-106 välisestä rajasta.

VASTINE: Yleiskaava on yleispiirteinen maankäytön suunnitelma, jossa esitettyjen merkintöjen sijainti tarkentuu yksityiskohtaisemmassa suunnittelussa, tässä tapauksessa ranta-asemakaavassa. Yleiskaavan ulkoilureittimerkintä on ohjeellinen, mikä tarkoittaa sitä, että reitin sijaintiin on yleiskaavaa laadittaessa liittynyt tavanomaista suurempaa epävarmuutta.

Soiniemen ranta-asemakaavan luonnoksessa ohjeellinen ulkoilureittimerkintä on merkitty olemassa olevan vanhan tieuran kohdalle, josta se jatkuu koillisen suuntaan olemassa olevaa polkua pitkin. Länsi-Uudenmaan maakuntamuseo on lausunnossaan todennut, että tielinjauksen osoittaminen ohjeelliseksi ulkoilureitiksi on arkeologisen kulttuuriperinnön näkökulmasta hyvä ratkaisu. Olemassa oleva polku on luonteva jatke ulkoilureitille.



## 2.2 Mielipide B

Mielipiteen esittäjän mukaan kaavoitus turmelee polut ja monien eläinten juomapaikan (esimerkiksi kaava-alueella sijaitseva vanha lohilampi). Kaava-alueella on monien harvinaisten eläinten pesiä ja reviiriä. Esimerkiksi saukko asuu kahden kaavoitetun alueen välissä.

Mielipiteen esittäjä pitää myös vesien likaantumista huolestuttavana, koska mökit sijaitsevat liian lähellä rantaa.

VASTINE: Kaavan rakennuspaikat sijaitsevat olemassa olevien rakennusten ja pihapiirien kohdalla. Tällä tavalla luodaan edellytyksiä vähähiiliselälle ja resurssitehokkaalle yhdyskuntakehitykselle. Kaavamääräyksillä lievennetään erityisesti järveden laatuun kohdistuvia vaikutuksia. Vaikutuksia lieventävät mm. rakentamisen riittävän suuri etäisyys rantaviivasta ja rakennuspaikkojen rakentamattomien osien säilyttäminen luonnonmukaisena. Lainsäädännön ja kaavamääräysten edellyttämien jätevesijärjestelmien vuoksi Saarijärveen kohdistuvat vaikutukset jäävät vähäisiksi. Kaavalla ei arvioida olevan merkittäviä vaikutuksia kasvi- ja eläinlajeihin tai luonnon monimuotoisuuteen.

## 2.3 Mielipide C

Mielipiteessä tuodaan esiin, ettei kaavaluonnoksessa osoitetun erillispientalojen korttelialueen (AO-1) kaavamääräyksessä oteta kantaa, tuleeko kaavamääräyksessä mainittu ”kaksiasuntoinen pientalo” nykyisten kahden asuinrakennuksen lisäksi vai niiden tilalle.

Kaavaluonnoksen yleismääräyksessä ”Rakennusten etäisyyden rantaviivasta ja sijainnin rakennuspaikalla tulee olla sellainen, että maiseman luonnonmukaisuus mahdollisuuksien mukaan säilyy. Rakennusten ja rakenteiden tulee sopeutua myös malliltaan, materiaaleiltaan, mittasuhteiltaan ja väritykseltään luonnonmaisemaan. Lisäksi alueen yleisilme tulee säilyttää mahdollisimman luonnonmukaisena.” Kaavassa ei mielipiteen esittäjän mukaan käsitellä uudisrakentamisen vaikutusta naapureihin.

Kaavaluonnoksessa AO-1-alue ulottuu aivan kiinni viereiseen kiinteistöön ja kiinteistön ympäri-vuotisessa käytössä olevaan vapaa-ajan asuntoon. Mielipiteen esittäjän mukaan näin lähelle rakentaminen rikkoisi vuosikymmenien naapurisuuden perusteet. Mielipiteessä pohditaan, onko juuri tämä osa laajasta tontista tulevan naapurinkaan kannalta tarkoituksenmukainen talon sijaintipaikka.

Mielipiteen esittäjän mukaan korttelialue AO-1 sijaintia tulisi muuttaa siten, että kaava ei mahdollistaisi rakentamista nykyistä päärakennusta lähemmäksi naapurikiinteistöä.

Mielipiteessä huomautetaan, että Niemeläntieltä viereiselle kiinteistölle johtavan tien nimeksi on merkitty ”Soiniemi”. Tie ei johda Soiniemeen ja osuvampi nimi tielle olisi Sammalsoppi.

VASTINE: AO-1-korttelialueen rakennusala muutetaan mielipidettä mukailleen kauemmaksi kiinteistörajasta.

Mielipiteessä mainittu tiennimi on pohjakarttamerkintä, joka perustuu Maanmittauslaitoksen Taustakartta-aineistoon. Ranta-asemakaavassa hyväksytään vain kaavamerkinnöillä osoitettu nimitys. Väärinkäsitysten välttämiseksi pohjakartasta poistetaan mielipiteessä mainittu nimi.

Vastaanottaja  
**Saga Furs Oyj**

Asiakirjatyyppi  
**Raportti**

Päivämäärä  
**25.01.2023**

# SOINIEMEN RANTA-ASEMA- KAAVA LIITO-ORAVA- JA LUONTO- SELVITYS



# SOINIEMEN RANTA-ASEMAKAAVA LIITO-ORAVA- JA LUONTOSELVITYS

Projekti **Soiniemen ranta-asemakaavan luontoselvitykset**  
Tilaaja **Vihdin kunta**  
Asiakirjatyyppi **Raportti**  
Versio **1**  
Päivämäärä **25.01.2023**  
Laatijat **Jani Järvi**  
Tarkastaja **Emilia Vainikainen**

Ramboll  
PL 25  
Itsehallintokuja 3  
02601 ESPOO

P +358 20 755 611  
F +358 20 755 6201  
<https://fi.ramboll.com>

Kannen kuva **Selvitysalueen kuivahkoa kangasmetsää alueen länsiosasta Saarijärven rannasta. Kuvattu kohti länttä.**

Kannen kuva ja kaikki muut raportin valokuvat: Jani Järvi / Ramboll Finland Oy. Valokuvat on otettu luontotyyppiselvityksen yhteydessä 27.6., mikäli ei ole toisin mainittu.

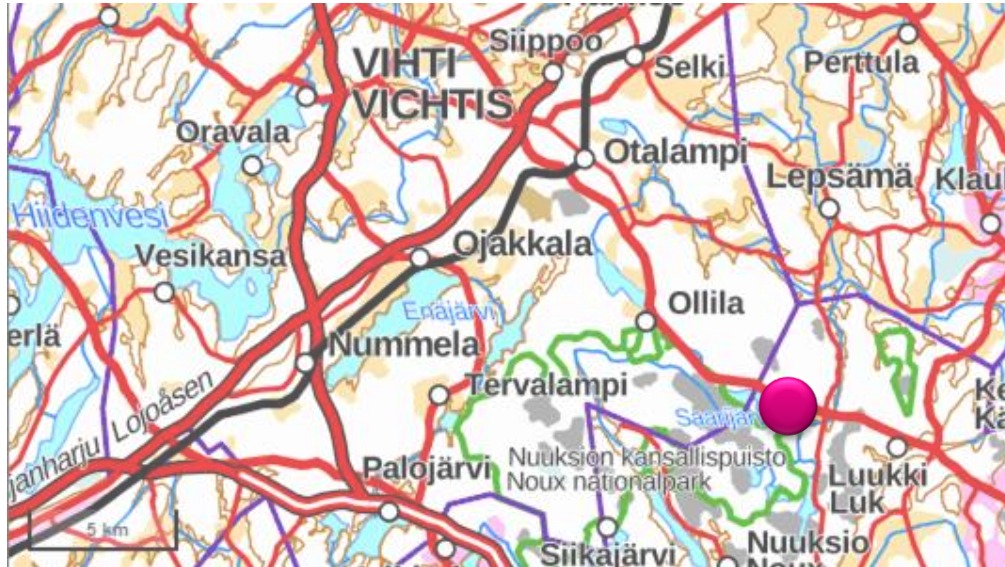
# SISÄLTÖ

<b>1.</b>	<b>Johdanto</b>	<b>2</b>
<b>2.</b>	<b>Aineisto ja menetelmät</b>	<b>3</b>
2.1	Lähtötietoaineisto ja aiemmat selvitykset	3
2.2	Selvitysalue	3
2.3	Selvitysalueen läheiset suojelualueet	4
2.4	Selvitysmenetelmät	5
2.4.1	Liito-oravaselvitys	5
2.4.2	Luontotyyppi- ja kasvillisuus selvitys	5
<b>3.</b>	<b>Tulokset</b>	<b>6</b>
3.1	Liito-oravaselvitys	6
3.2	Luontotyyppi- ja kasvillisuus selvitys	7
3.2.1	Luontotyypit	7
3.2.2	Huomionarvoiset kasvihavainnot	20
3.2.3	Muut huomionarvoiset lajihavainnot	20
3.2.4	Vieraslajit	23
<b>4.</b>	<b>Johtopäätökset ja suositukset</b>	<b>26</b>
<b>5.</b>	<b>Lähteet</b>	<b>27</b>

# 1. JOHDANTO

Vihdin kunnassa sijaitsevan Soiniemen alueelle ollaan laatimassa ranta-asemakaavaa (Kuvat 1-1 ja 1-2). Alueella ei ole tehty viimeaikaisia luontoselvityksiä, joten osana ranta-asemakaavan laadintaa alueelle tehtiin liito-orava- ja luontotyypiselvitykset kaavasuunnittelun tueksi.

Tässä raportissa esitellään keväällä ja kesällä 2022 tehtyjen luontoselvitysten tulokset. Selvitykset on tehnyt FM biologi Jani Järvi Ramboll Finland Oy:stä.



Kuva 1-1. Kaava-alueen sijoittuminen Vihdissä on merkitty karttaan punaisella pisteellä. Kartta: Maanmittauslaitos.



Kuva 1-2. Kaava-alueen tarkempi sijainti. Kuvassa on esitetty myös Vihdin ja Espoon kuntaraja alueen läheisyydessä

## 2. AINEISTO JA MENETELMÄT

### 2.1 Lähtötietoaineisto ja aiemmat selvitykset

Alueelta ei ollut tiedossa aiempia luontoselvityksiä. Selvityksen lähtötietoina käytettiin Suomen Lajitietokeskuksen tietokannan havaintoja (Suomen Lajitietokeskus 2022). Lisäksi selvitysten lähtötietona käytettiin suunnitelmarajauksia ilmakuvia muuta olemassa olevaa avointa paikkatietoa mm. ympäristöhallinnon tietokannoista.

### 2.2 Selvitysalue

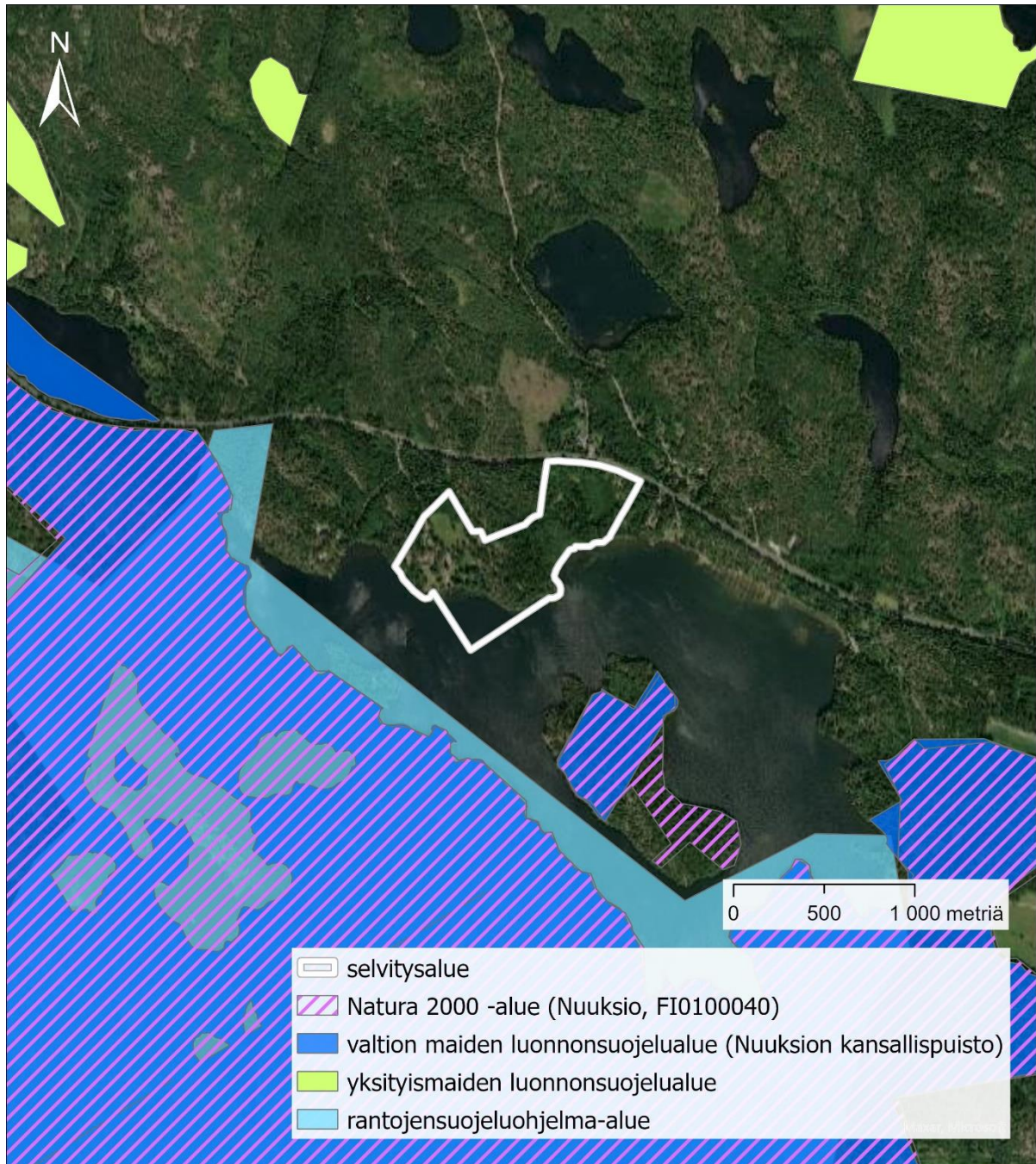
Luontoselvityksissä tarkasteltava alue on suunniteltu kaava-alue (Kuva 2-1).



Kuva 2-1. Selvitysalueen rajaus.

### 2.3 Selvitysalueen läheiset suojelualueet

Selvitysalueen läheisyydessä, alle 500 m etäisyydellä sen eteläreunasta, sijaitsee Nuuksion Natura 2000 -alue (FI0100040), joka on myös valtion maiden luonnonsuojelualuetta (Nuuksion kansallispuisto). Selvitysalueen vesialue, Saarijärvi, kuuluu osittain selvitysalueen ulkopuolella Natura 2000 -alueeseen ja Nuuksion kansallispuistoon. Natura 2000 -alue kuuluu suurelta osin myös rantojen suojeluohjelma-alueeseen. Selvitysalueen läheiset suojelualueet on esitelty kuvassa 2-2.



Kuva 2-2. Selvitysalue ja sen läheiset suojelualueet.

## 2.4 Selvitysmenetelmät

Maastokäynneillä alueen yleispiirteet ja havaitut huomion arvoiset selvityskohteet dokumentoitiin valokuvaamalla sekä kirjaamalla ylös sanallisesti niitä koskevat keskeiset tiedot. Kohteet kirjattiin ylös GPS-paikantimella varustetulle tablettitietokoneelle suoraan Field Maps -paikkatietosovellukseen.

Luontotyyppien, vieraslajiesiintymien ja lajistonselvitysten yhteydessä havaittujen huomioitavien alueiden osalta tuotettiin aluerajaukset. Lajihavainnot kerättiin piste- tai aluerajauksina.

### 2.4.1 Liito-oravaselvitys

Liito-oravaselvityksen maastokäynti tehtiin 11.5., jolloin lumet olivat maastosta jo lähes täysin sulaneet, mutta kasvukausi oli vasta aluillaan, jolloin mahdolliset liito-oravan (*Pteromys volans*) papanat ovat hyvin havaittavissa.

Liito-oravaselvityksessä selvitysalueelta etsittiin liito-oravalle soveltuvilta tai liito-oravan kulkuyhteydeksi sopivilta metsä- ja puustoalueilta papanoita rinnankorkeushalkaisijaltaan yli 15 cm olevien puiden juurilta. Lisäksi havainnoitiin mahdollisia liito-oravan kolo- ja pesäpuita. Mahdollisia liito-oravan pesäpaikkoja ovat erityisesti kolopuut ja punaoravan (*Sciurus vulgaris*) risupesät sekä sopivan kokoiset linnun- ja liito-oravanpöntöt.

Liito-oravakartoituksessa menetelmänä on rajata liito-oravalle soveltuvat metsäalueet ja mahdolliset elinympäristöalueet sekä niiden väliset yhteydet ja merkitä havaintotiedot gps-paikantimella paikkatietojärjestelmään.

### 2.4.2 Luontotyyppi- ja kasvillisuus selvitys

Maastonselvitys tehtiin 27.6. Luontotyyppiselvityksessä selvitysalueelta kartoitettiin ja rajattiin alueen luontotyypit Suomen luontotyyppien uhanalaisuusarvioinnin (2018) mukaisesti. Luontotyyppiselvityksen yhteydessä alueelta kartoitettiin mahdolliset luonnonsuojelulain 29 §:n suojellut luontotyypit, metsälain 10 § tarkoittamat erityisen tärkeät elinympäristöt ja vesilain 2. luvun 11 § mukaiset luontotyypit. Luontotyyppikohteista arvioitiin niiden luonnontilaisuutta ja edustavuutta.

Luontotyyppiselvityksen yhteydessä merkittiin ylös selvitysalueen mahdolliset uhanalaisten, silmäläpidettävien tai rauhoitettujen kasvilajien sekä vieraskasvilajien ja muiden mahdollisten huomionarvoisten kasvien havainnot.



### 3. TULOKSET

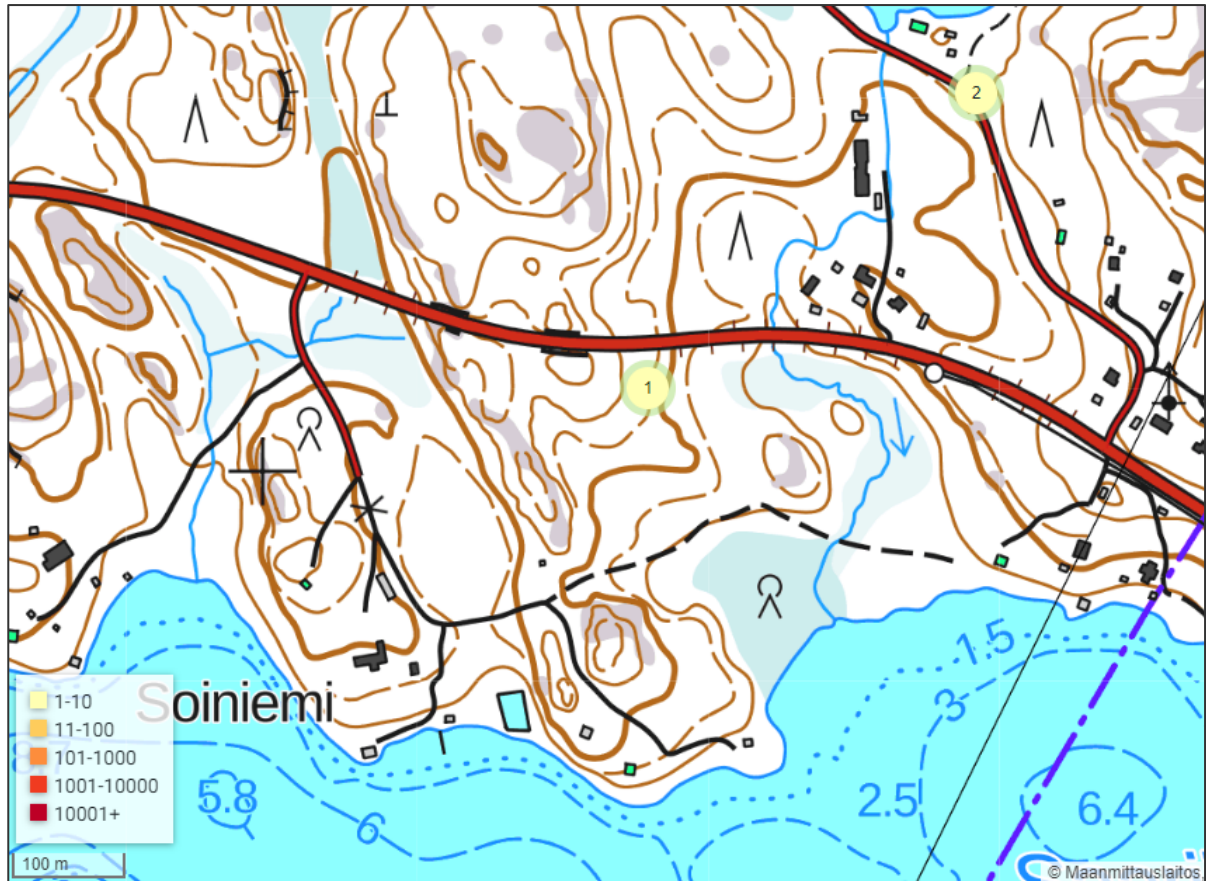
#### 3.1 Liito-oravaselvitys

Selvitysalueelta tai sen välittömästä lähiympäristöstä ei havaittu merkkejä liito-oravasta. Alueelta rajattiin kaksi liito-oravalle soveltuvaa elinympäristöaluetta (Kuva 3–1a). Läntisempi alue on kohtalaisen varttunutta sekametsää, jossa koivu on valtalajina ja sen alla kasvaa alikasvoksena kuusta. Seassa on muutamia järeitä koivuja ja haapoja. Alue on liito-oravalle soveltuvuudeltaan kohtalainen ja kehittymässä soveltuvammaksi. Itäisempi alue on varttunutta kuusivaltaista kangasmetsää, jossa on seassa koivua, haapaa ja muutamia harmaaleppiä. Kolopuita alueilta ei havaittu.

Selvitysalueen lähimmät tunnetut liito-oravahavainnot on tehty noin 100 ja 300 m päästä selvitysalueen pohjoispuolelta (Suomen Lajitietokeskus 2022) (Kuva 3–1b). Havainnot on tehty vuosina 2020 ja 2022. Kumpikin havainnoista on kansalaishavaintoja, ja toisessa on valokuva havaitusta liito-oravasta. Havaintopaikoilta on puustoyhteys selvitysalueelle.



Kuva 3–1a. Liito-oravalle soveltuvat elinympäristöalueet selvitysalueella.



Kuva 3-1b. Selvitysalueen läheiset liito-oravahavainnot (Kuvakaappaus: Suomen Lajitietokeskus).

## 3.2 Luontotyyppi- ja kasvillisuus selvitys

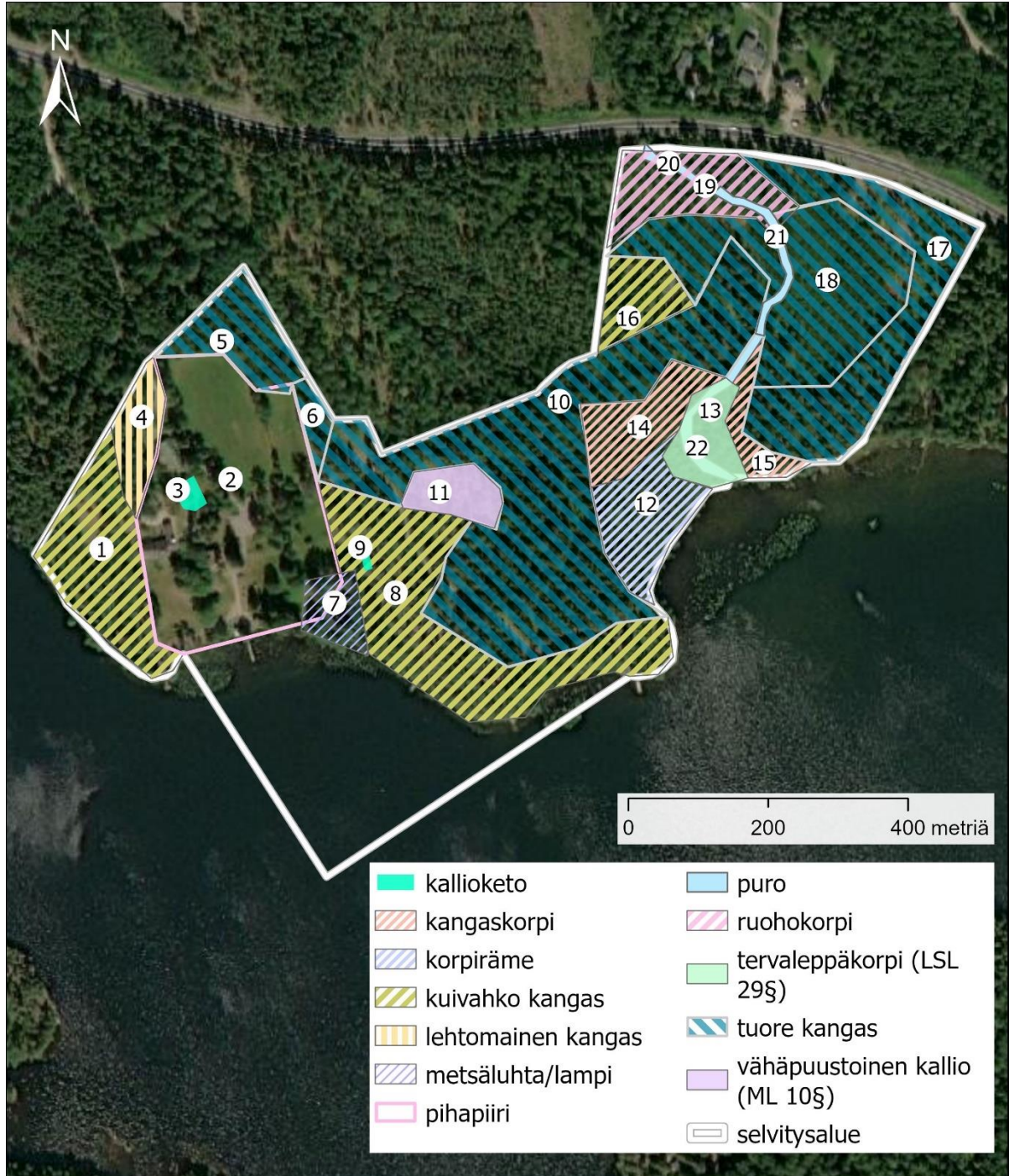
### 3.2.1 Luontotyypit

Luontotyyppi- ja kasvillisuus selvityksen perusteella selvitysalueen kasvillisuus on pääasiassa erilaista kangasmetsää ja pienialaisia korpiluontotyyppisiä. Alueen itäosan halki virtaa metsäpuro, joka on pohjoisosastaan hakkuiden seurauksena menettänyt parhaimmat luontoarvonsa ja luonnontilansa, mutta eteläosassa lähellä Saarijärven rantaan puro on luonnontilainen ja sen varsi puustoinen. Luonnontilainen puro-osuus on vesilain mukainen kohde, jonka luonnontilaa ei saa vaarantaa ilman vesilupaa.

Lähellä kohtaa, jossa metsäpuro laskee Saarijärveen, esiintyy purouoman ympärillä luonnonsuojelulla suojeltua tervaleppäkorpea. Selvitysalueen keskiosassa metsän keskellä on vähäpuustoinen kallio, joka on metsälain 10 §:n mukainen erityisen tärkeä elinympäristö.

Suurin osa alueella havaituista metsäluontotyypeistä on luokiteltu Suomen luontotyyppien uhanalaisuusluokituksen (2018) perusteella uhanalaisiksi. Luontotyyppien uhanalaisuus on kuvattu kuviokohtaisen kuvaustekstin kohdalla. Uhanalaiset luontotyyppi alueet ovat suurimmaksi osaksi kohtalaisen edustavia. Edustavuutta laskee erityisesti lahopuun vähäisyys ja osittain puuston nuori ikä.

Luontotyypit on esitelty karttakuvassa 3-2. Luontotyyppien ominaispiirteet ja lajisto on esitelty kuviokohtaisesti kartan mukaisesti numeroituna karttakuvan jälkeen. Puro ja sen eri osuuksien rajaukset on esitelty tarkemmin karttakuvassa 3-15.



Kuva 3-2. Selvitysalueen luontotyytit.

#### 1. Kuivahko kangasmetsä (EN)

Mäntyvaltainen, seassa kuusta, koivua, katajia ja joitain vaahteroita. Pohjoisosassa tuorempi. Puusto järeeää, halk. 30–65 cm, joitain lahopuita maassa ja pystyssä. Puustoa harvennettu rannassa. Kenttä- ja pohjakerroksessa kasvavat muun muassa kanerva, sananjalka, poronjäkälet, puolukka, mustikka, maitikat, kiolo ja juolukka. Alueella kasvaa vieraslaji komealupiinia. Kuivahkot kankaat on luokiteltu erittäin uhanalaisiksi (EN) luontotyyppiä Etelä-Suomessa. Kuvio ei kuitenkaan ole luonnontilainen, mutta puuston varttuneisuuden ja kohtalaisen lahopuun määrän (muutama m<sup>3</sup>/ha) vuoksi kuvio on kohtalaisen edustava.

## 2. Pihapiiri (Kuva 3–3)

Pihapuustoa ja käyttönurmea. Puustona järeitä lehmuksia, koivuja, kuusia, lehtikuusia, rannassa muutama tervaleppä ja koristepuita sekä -pensaita. Kenttä- ja pohjakerroksessa on perennaistutuksia ja valtaosa alueesta on käyttönurmea.



**Kuva 3–3. Selvitysalueen pihapiiriä, kuvattuna rannan läheltä kohti pohjoista.**

## 3. Kallioketo (CR) (Kuva 3–4)

Suhteellisen tuore, reheväkasvuinen, mutta paikoin ketomainen. Lajeina kasvaa mm. isomaksaruoho, ahosuolaheinä, ruoholaukka, nurmitädyke, heinätähtimö, haisukurjenpolvi, nuokkuhelmiikka, rönsyleinikki ja kataja. Seassa on lehtoakileijaa, tiikerililjaa ja ulkomaista maksaruoholajia. Kedon läpi kulkee polku ja kasvillisuus on siltä osin kulunutta. Kalliokedot on luokiteltu äärimmäisen uhanalaiseksi luontotyyppiä koko Suomessa. Keto ei ole kuitenkaan luonnontilainen eikä edustava, sillä kasvillisuus on rehevää ja kulttuurivaikutteista.



**Kuva 3–4. Kallioketoa pihapiirillä, selvitysalueen länsiosassa.**

#### 4. Lehtomainen kangas (VU) (Kuva 3–5)

Valtalajina kuusi, seassa mäntyä ja koivua sekä pihlajan, haavan ja vaahteran taimia. Puusto on varttunutta ja järeää, halk. 30–60 cm, taimia on harvennettu. Lahopuuta on vähän maassa. Kenttäkerroksessa kasvavat mm. kielo, mustikka, oravanmarja, sananjalka, valkovuokko, hiirenporras, sinivuokko, vadelma. Lehtomaiset kankaat on luokiteltu vaarantuneeksi (VU) luontotyyppiä Etelä-Suomessa. Kuvio ei kuitenkaan ole luonnontilainen ja on edustavuudeltaan vain kohtalainen, sillä lahopuustoa on vähän (muutama m<sup>3</sup>/ha) ja puustoa on käsitelty.



Kuva 3–5. Lehtomaista kangasta selvitysalueen länsiosassa.

#### 5. Tuore kangas (VU)

Tiheäkasvuinen talousmetsä. Valtalajina kuusi ja haapa, seassa koivua. Puusto melko nuorta, halkaisijaltaan 20–40 cm. Lahopuuta hyvin vähän. Kuvio on ojitettu. Pohjakerros on lähes kasviton, aukkopaikoissa kasvavat vadelma, mustikka, aho/salokeltanot ja hiirenporras. Tuoreet kankaat on luokiteltu vaarantuneeksi (VU) luontotyyppiä Etelä-Suomessa. Kuvio ei ole kuitenkaan edustava eikä luonnontilainen puuston nuoruuden, lahopuun vähyyden ja talousmetsäkäytön vuoksi.

#### 6. Tuore kangas (VU) (Kuva 3–6)

Valtalajina koivu, seassa haapaa, mäntyä ja kuusta, seassa paljon pihlajantaimia. Puusto on melko harvaa, paikoin varttunutta, halkaisijaltaan 30–50 cm. Hyvin vähän lahopuuta. Kenttäkerroksessa kasvavat mustikka, puolukka, lauhat, keltanot, kastikat, juolukka ja ahomansikka eteläreunassa. Tuoreet kankaat on luokiteltu vaarantuneeksi (VU) luontotyyppiä Etelä-Suomessa. Kuvio ei ole luonnontilainen eikä edustava lahopuun vähäisyyden ja harvan ja nuoren puuston vuoksi.

#### 7. Metsäluhta/lampi (Kuva 3–7)

Rantametsä, jossa tervaleppäluhdan piirteitä, rakennetun vesialtaan ympärillä. Oletettavasti tervaleppäluhdan vanha muuntuma. Puulajeina tervaleppä, harmaaleppä, koivu ja kuusi, puusto halk. 20–40 cm. Muutamia lahokolopuita. Kenttäkerroksessa kasvavat sananjalka, koiranputki, mustikka ja hiirenporras. Vedessä ja rantaviivassa kasvavat vesitatar, kurjenpolvi, ulpukka, lumme, pullosara ja vihvilät. Ei-luonnontilainen luontotyyppi.



**Kuva 3-6. Tuoretta kangasta, joka on talousmetsäkäytössä selvitysalueen luoteisosassa.**



**Kuva 3-7. Metsäluhta, jonka keskellä kaivettu lampi selvitysalueen eteläosassa rannan lähellä. Kuvattu kohti etelää.**

#### 8. Kuivahko kangas (EN) (Kuva 3-8)

Kallioinen ja mäntyvaltainen. Seassa kuusta ja koivua, puusto paikoin melko varttunutta, halk. 30–60 cm. Lahopuuta jonkin verran. Kenttä- ja pohjakerroksessa kasvavat mm. mustikka, puolukka, poronjäkälät, hiirenporras ja kataja. Kuivahkot kankaat on luokiteltu erittäin uhanalaiseksi (EN) luontotyyppiä Etelä-Suomessa. Kuvio ei kuitenkaan ole luonnontilainen, mutta puuston varttuneisuuden ja kohtalaisen lahopuumäärän (muutama m<sup>3</sup>/ha) vuoksi kuvio on kohtalaisen edustava.



**Kuva 3–8.** Kuivahkoa kangasmetsää rinteessä Saarijärven rannalla selvitysalueen eteläosassa. Kuvattu kohti itää.

#### 9. Kallioketo (CR) (Kuva 3–9)

Kuiva, vähäravinteinen ja pienialainen keto kuivahkon kankaan keskellä. Oletettavasti ei ole laidunnettu. Kasvilajeina kasvavat mm. mäkitervakko, pelto-orvokki, ahosuolaheinä, isomaksaruoho, haisukurjenpolvi, koiranheinä, hiirenporras, nurmilauha ja rohtosormustinkukka. Keto on melko edustava lajistonsa puolesta ja suhteellisen luonnontilainen.



**Kuva 3–9.** Kallioketoa selvitysalueen keskiosan kuivahkon kangasmetsän keskellä. Kuvassa kukkivaa mäkitervakkoa.

10. Tuore kangas (VU) (Kuva 3–10)

Kuusivaltainen, seassa on haapoja, raitoja ja koivuja, muutamia lehmuksen taimia. Puusto on suhteellisen varttunutta, halk. 30–60 cm. Lahopuuta on vähän. Kenttä- ja pohjakerroksessa kasvavat mm. mustikka, sananjalka, metsäimarre, käenkaali, oravanmarja, rätvänä ja kielo. Tuoreet kankaat on luokiteltu vaarantuneeksi (VU) luontotyyppiä Etelä-Suomessa. Kuvio on kohtalaisen edustava ja se on paikoin luonnontilaisen kaltainen. Lahopuun vähäisyys ja puuston nuori ikä alentaa edustavuutta.

11. Vähäpuustoinen kallio (ML 10§) (Kuva 3–11)

Metsälain 10 §:n mukainen erityisen tärkeä elinympäristö. Valtapuuna mänty, lahopuuta jonkin verran maassa. Kenttä- ja pohjakerroksessa kasvavat puolukka, poronjäkälät, metsälauha, kannerva, mustikka ja erilaiset sammaleet.



Kuva 3–10. Tuoretta kangasta selvitysalueen keskiosassa.



Kuva 3–11. Vähäpuustoista kalliota (ML 10§) selvitysalueen keskiosassa.



## 12. Korpiräme (EN) (Kuva 3–12)

Luhtainen. Rannassa pienesti isovarpurämettä. Valtalajina mänty ja koivu, puusto jokseenkin varttunutta, halk. 20–40 cm. Lahopuuta jonkin verran. Pensaskerroksessa kasvaa pajuja ja korpi-  
paatsamaa. Kenttäkerroksessa kasvavat mm. suopursu, juolukka, mustikka, rahkasammalet ja tupasvilla. Korpirämeet on luokiteltu Etelä-Suomessa erittäin uhanalaiseksi (EN) luontotyypiksi. Kuvio on luonnontilainen ja hyvin edustava, mutta lahoppuun vähäisyys vähentää edustavuutta.



**Kuva 3–12. Korpirämettä ja sen kasvillisuutta selvitysalueen eteläosassa Saarijärven rannassa.**

## 13. Tervaleppäkorpi (LSL 10§)

Luonnonsuojelulain 29 §:n mukainen suojeltu luontotyyppi. Luonnontilainen tai vähintään luonnontilaisen kaltainen. Luhtainen, puron varrella. Valtapuulajina tervaleppä, seassa koivua ja joi-  
tain kuusia. Puusto jokseenkin varttunutta, halkaisijaltaan 20–40 cm. Pensaskerroksessa korpi-  
paatsamaa. Lahopuuta jonkin verran kaatuneena ja kantoina. Kenttä- ja pohjakerroksessa kasva-  
vat mm. raate, suovehka, rahkasammalet, sarat, karhunsammalet ja ranta-alpi.



**Kuva 3–12. Korpirämettä ja sen kasvillisuutta selvitysalueen eteläosassa Saarijärven rannassa.**

#### 14. Kangaskorpi (CR)

Kuusivaltainen, seassa koivua. Puusto paikoin hyvin järeää, halk. 30–60 cm. Lahopuuta jonkin verran. Kenttä- ja pohjakerroksessa kasvavat mustikka, rahkasammalet, metsäkorte, karhunsammalet ja korpi-imarre. Kangaskorvet on luokiteltu Etelä-Suomessa äärimmäisen uhanalaisiksi (CR). Kuvio on luonnontilaisen kaltainen ja melko edustava, mutta edustavuutta laskee lahopuun vähäisyys.

#### 15. Kangaskorpi (CR)

Valtalajeina ovat kuusi ja koivu, seassa tervalepän taimia. Puusto halk. 20–40 cm. Lahopuuta hyvin vähän. Pensaskerroksessa kasvaa korpipaatsamaa. Kenttä- ja pohjakerroksessa kasvavat mm. rahkasammalet, mustikka, puolukka, suopursu ja hiirenporras. Kangaskorvet on luokiteltu Etelä-Suomessa äärimmäisen uhanalaisiksi (CR). Kuvio on luonnontilaisen kaltainen ja melko edustava, mutta edustavuutta laskee lahopuun vähäisyys ja puuston suhteellisen nuori ikä.

#### 16. Kuivahko kangas (EN)

Mäntyvaltainen, seassa kuusta ja koivua. Harvennettu talousmetsää. Puusto melko nuorta, halk. 20–30 cm. Lahopuuta hyvin vähän. Kenttäkerroksessa kasvavat mm. mustikka, rätvänä, puolukka ja kanerva. Kuivahkot kankaat on luokiteltu erittäin uhanalaisiksi (EN) luontotyyppiksi Etelä-Suomessa. Kuvio ei kuitenkaan ole luonnontilainen eikä edustava talousmetsäkäytön vuoksi.

#### 17. Tuore kangas (VU)

Kuusivaltainen, seassa mäntyä, koivua ja joitain haapoja sekä paljon haavan ja pihlajan taimia. Puusto halk. 20–50 cm, paikoittain järeää. Harvennettu. Lahopuuta hyvin vähän. Kenttäkerroksessa kasvavat mustikka, kanerva, puolukka, sananjalka, valkovuokko, juolukka ja rätvänä. Tuoreet kankaat on luokiteltu vaarantuneeksi (VU) luontotyyppiksi Etelä-Suomessa. Kuvio ei ole luonnontilainen, mutta se on kohtalaisen edustava puuston järeiden vuoksi. Edustavuutta laskee lahopuun vähäisyys ja talousmetsäkäyttö.

#### 18. Tuore kangas (VU) (Kuva 3–13)

Kuusi- ja koivuvaltainen, suurimmaksi osaksi nuorta 10–15-metristä koivutaimikkoa. Hakattu joitain vuosia sitten. Puusto halk. 20–30 cm. Kenttäkerroksessa kasvaa pääasiassa mustikkaa ja hiirenporrasta. Lahopuuta on kantoina vähän. Tuoreet kankaat on luokiteltu vaarantuneeksi (VU) luontotyyppiksi Etelä-Suomessa. Kuvio ei ole luonnontilainen eikä edustava puuston nuoren iän, lahopuun vähäisyyden ja talousmetsäkäytön vuoksi.



Kuva 3–13. Hiljattain avohakattua tuoretta kangasta, jossa kasvaa koivutaimikkoa, selvitysalueen itäosassa.

### 19. Ruohokorpi (VU) (Kuva 3–14)

Ruohokorpi, jonka länsiosassa kangaskorven piirteitä. Kuusivaltainen, seassa on koivua ja muutama iso tervaleppä puron varrella. Puusto halk. 20–40 cm, lahpuuta vähän. Keväällä selvästi luhtainen. Harvennettu hiljattain, metsäkoneen painanteita maapohjassa. Kenttä- ja pohjakerroksessa kasvavat rahkasammalet, ranta-alpi, sarat, pajut, vihvilät, korpikaisla, suovehka, hiirenporras ja maariankämme. Ruohokorvet on luokiteltu vaarantuneeksi (VU) luontotyyppiä Etelä-Suomessa. Kuvio ei ole kuitenkaan luonnontilainen eikä edustava talousmetsäkäytön vuoksi.



**Kuva 3–14. Ruohokorpea selvitysalueen pohjoisosassa puron varrella. Kuvattu kohti pohjoista ja selvitysalueen pohjoispuolella menevää tietä.**

### 20. Puro (Kuva 3–15, 3–16 ja 3–17)

Pohjoisin alkuosuus purosta on osittain luonnontilaisen kaltainen, mutta puron vierustaa on ojitettu tien läheltä, puron ympäristö on urautunut metsäkoneen jäljistä ja puusto on suurelta osin puron varrelta harvennushakattu. Puro virtaa kirkasvetisenä tien pohjoispuolelta ja kulkee sen ali. Puronvarren puustossa lajeina tervaleppä, koivu ja kuusi. Purossa kasvaa isonäkingsammalta, vihvilöitä ja saroja. Hakkuun ja läheisen ojituksen vuoksi menettänyt parhaat luontoarvonsa. Uoman muoto on muokkautunut hakkuissa.

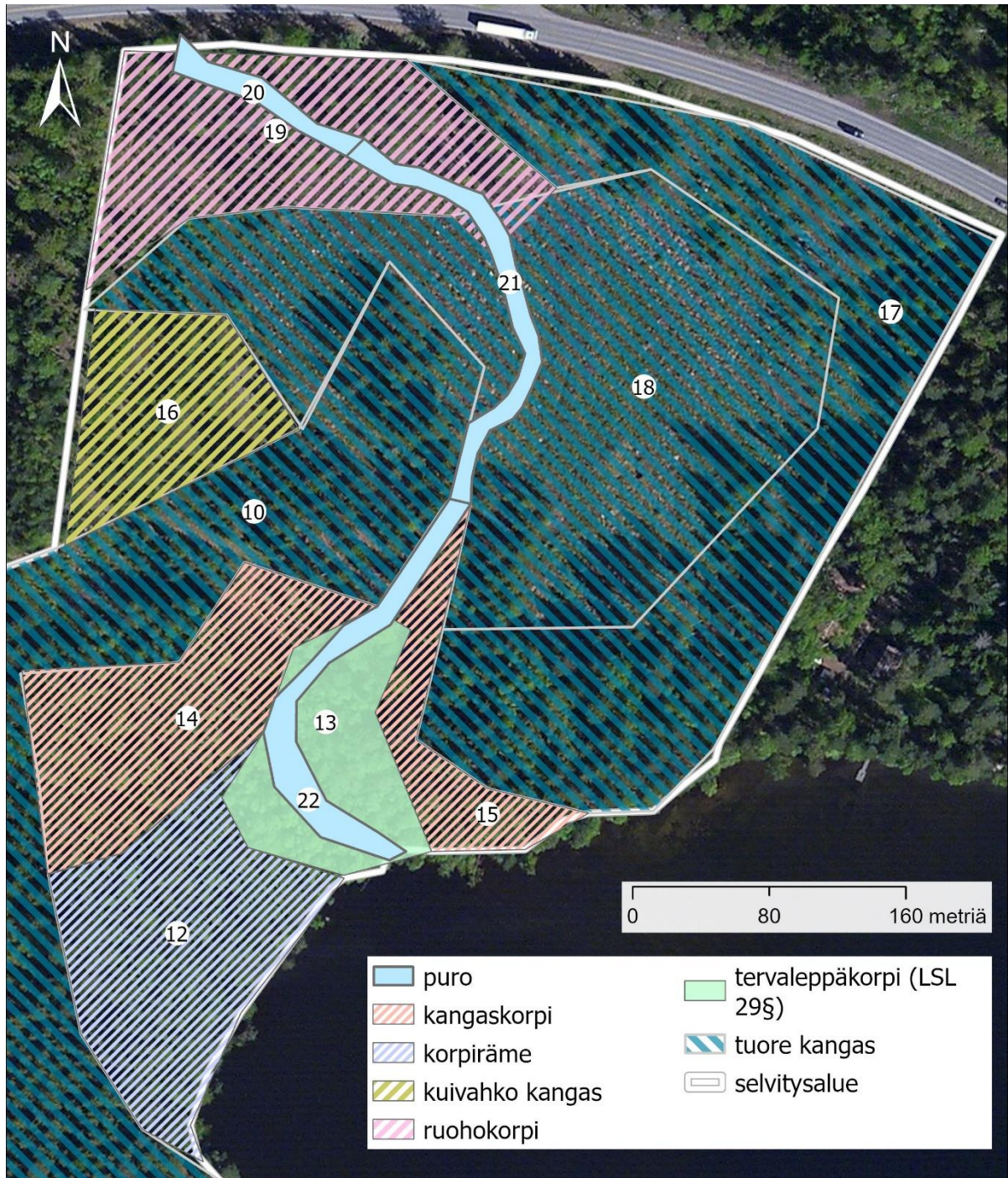
### 21. Puro (Kuva 3–15 ja 3–18)

Puron keskiosuus on menettänyt luontoarvonsa alueella hiljattain tehdyn avohakkuun seurauksena. Purouoman varrella kasvaa muutamia varttuneempia tervaleppiä ja kuusia, muuten puusto on pääasiassa nuorta koivutaimikkoa. Hakkuun vuoksi puro ja sen välitön lähiympäristö on menettänyt parhaat luontoarvonsa. Uoman muoto on kuitenkin säilynyt.

### 22. Puro (ML 10 §)

Puron eteläinen, rannanläheinen osuus on luonnontilainen ja kirkasvetinen. Uoma on mutkitteleva ja haarova. Puusto puron varrella on tervaleppiä, kuusta ja koivua. Purossa kasvavat mm. ison-

näkinsammal, rentukka ja vehka. Tämän puro-osuuden puronvarsimetsä on metsälain 10 §:n mukainen erityisen tärkeä elinympäristö. Luonnontilaiseen puro-osuuteen vaikuttavat toimenpiteet voivat edellyttää vesilupaa (vesilaki 3. luku 2 §).



Kuva 3–15. Selvitysalueen itäosan luontotyytit, josta käy ilmi puro-osuuksien tarkemmat rajaukset.



**Kuva 3–16. Puron pohjoinen osuus, jonka luontoarvot ovat osittain muuttuneet harvennushakkuun myötä. Kuvattu 11.5.**



**Kuva 3–17. Isonäkingsammalta puron pohjoisosassa. Puron pohja on liettynyt tien viereisen ojankaivuun ja hakuiden aiheuttamien maastokoneen kulku-urien seurauksena.**



**Kuva 3–18. Puron keskiosuutta alueella, jossa puusto on avohakattu hiljattain ja jossa purouoman varrella kasvaa pääasiassa nuorta lehtipuustoa.**



**Kuva 3–19. Puron eteläosaa metsäautotieltä kohti etelää kuvattuna. Metsäautotiehen asti puro-osuus on luonnontilainen sitä ympäröivän puuston perusteella, tien pohjoispuolella metsä on käsiteltyä. Kuvattu 11.5.**

### 3.2.2 Huomionarvoiset kasvihavainnot

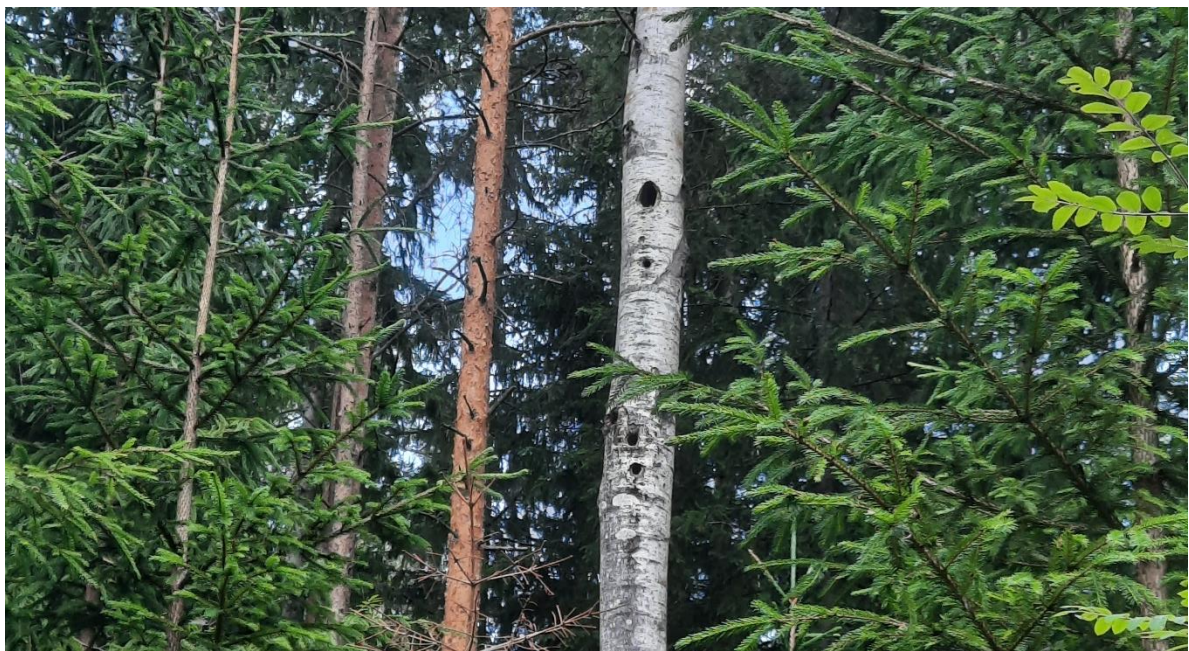
Selvitysalueelta ei tehty havaintoja uhanalaisista, rauhoitetuista, erityisesti suojelluista tai luontodirektiivin liitteissä mainituista kasvilajeista.

### 3.2.3 Muut huomionarvoiset lajihavainnot

Liito-orava- ja luontotyyppiselvitysten yhteydessä selvitysalueelta tehtiin ääni- ja näköhavaintoja palokärjistä (2 yksilöä) ja palokärjen pesäpuusta sekä yksittäinen äänihavainto töyhtötiäisestä (Kuvat 3–20 ja 3–21).

Palokärki on EU:n lintudirektiivin I-liitteen laji, jonka suojelu on Suomessa toteutettu Natura 2000 -alueilla. Palokärki on kolopesijä ja paikkalintu, jota esiintyy laajalti mutta harvalukuisena lähes koko Suomessa erilaisissa, useimmiten varttuneissa, havu-, lehti- ja sekametsissä.

Töyhtötiäinen on vuoden 2019 uhanalaisuusluokituksen perusteella arvioitu vaarantuneeksi (VU) lajiksi. Töyhtötiäinen on kolopesijä ja paikkalintu, jota esiintyy havumetsissä, etenkin kallioisissa männiköissä, etelästä Lapin eteläosiin saakka.



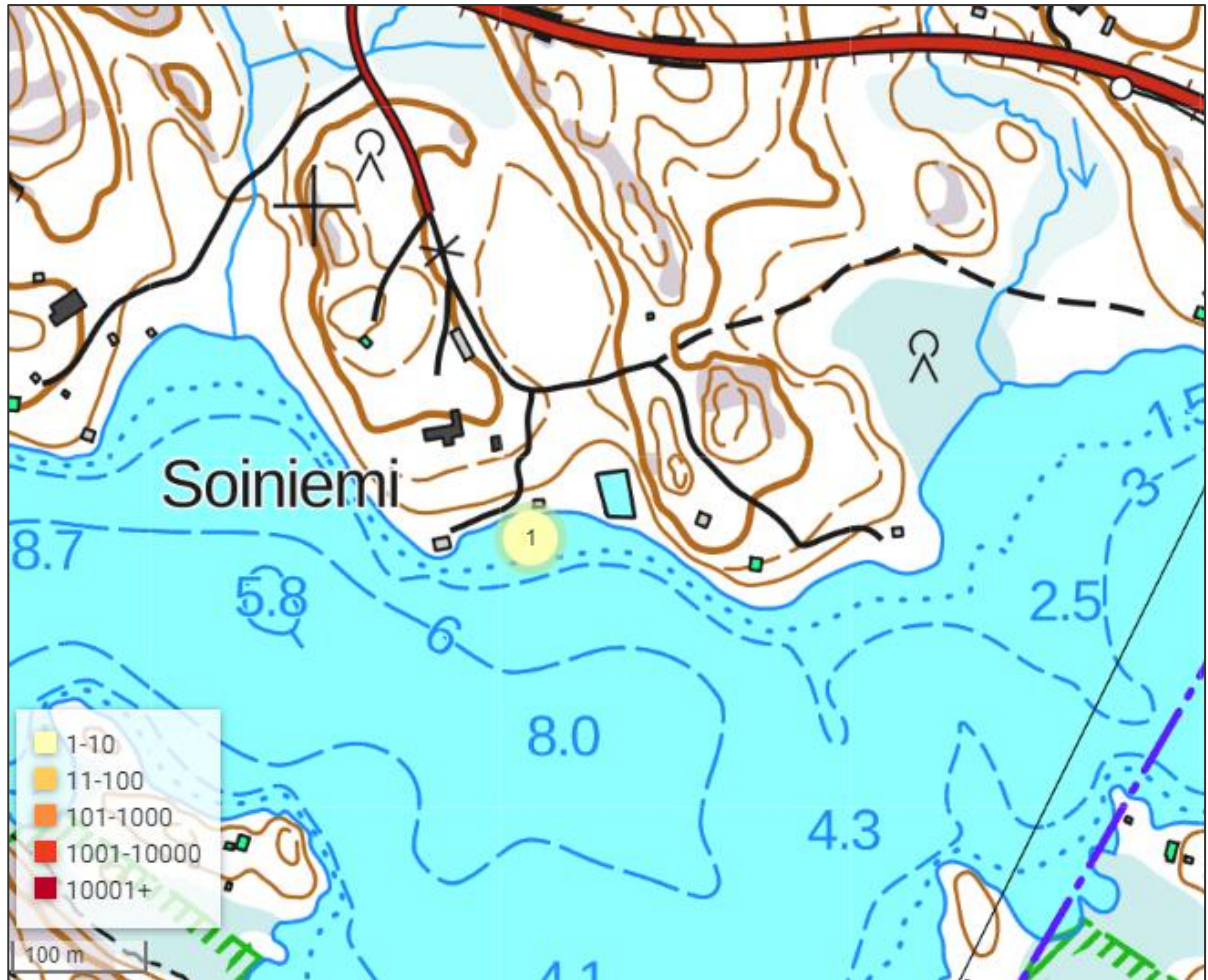
Kuva 3–20. Selvitysalueelta havaittu palokärjen pesäpuu.



**Kuva 3–21. Selvitysalueen huomionarvoiset eläinhavainnot.**

Selvitysalueelta tunnetaan varmistettu saukkohavainto vuodelta 2021 (Suomen Lajitietokeskus 2022) (Kuva 3–22). Saukko on EU:n luontodirektiivin II- ja IV-liitteen laji, ja sen lisääntymis- ja levähdyspaikat ovat luonnonsuojelulla suojeltuja, eikä niitä saa hävittää tai heikentää ilman poikkeamislupaa. Saukon lisääntymis- ja levähdyspaikat ovat tyypillisesti vesistöjen rantapenkköjen onkaloissa. Tällaisia ei havaittu alueelta maastokäyntien yhteydessä, mutta tarkempaa saukkoselvitystä alueella ei ole tehty.

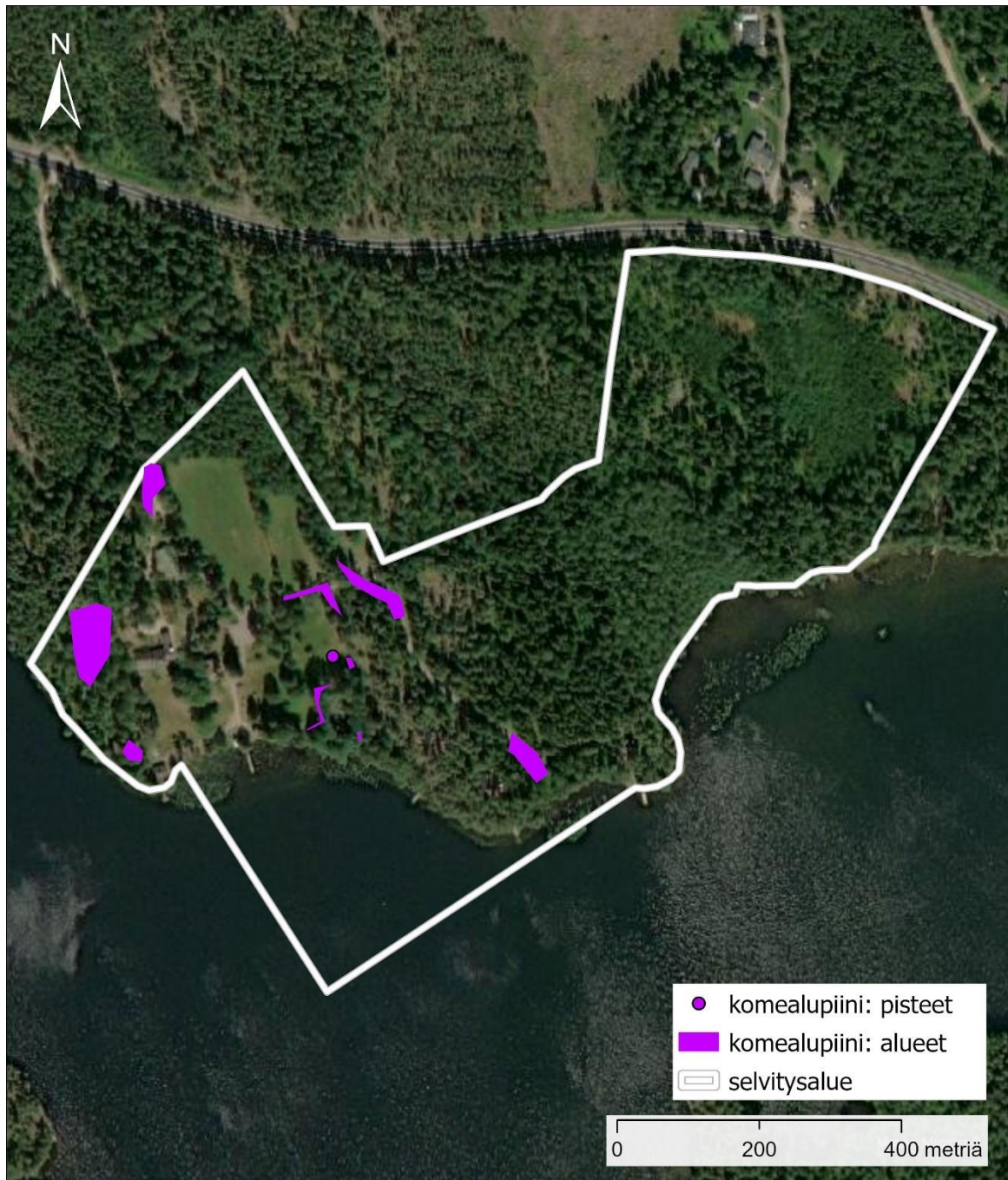




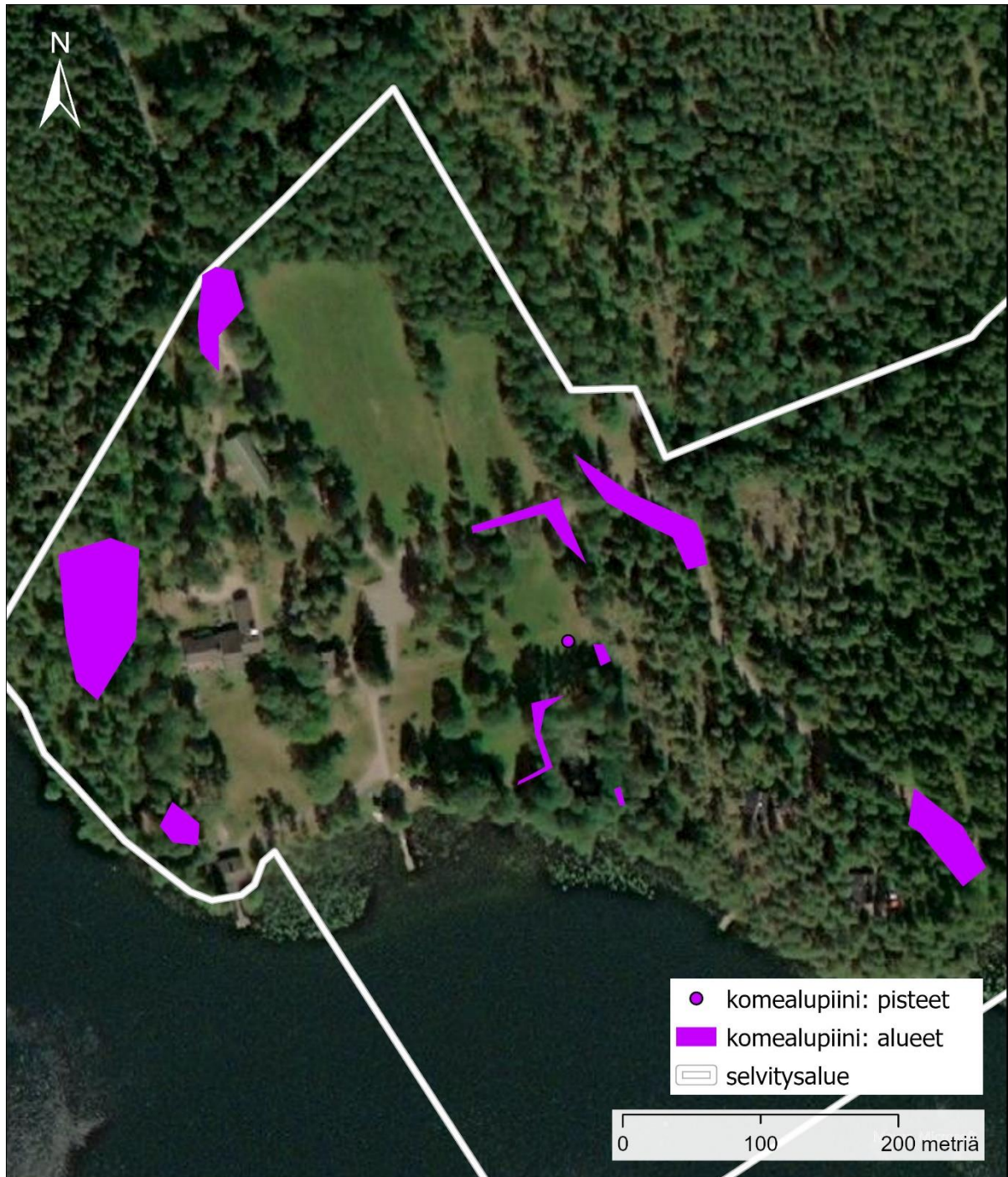
Kuva 3–22. Selvitysalueen tunnetun saukkohavainnon sijainti. Kuvakaappaus: Suomen Lajitietokeskus.

### 3.2.4 Vieraslajit

Selvitysalueen länsiosassa talon pihapiirin läheisyydessä ja mökkiteiden varsilla, esiintyy paikoin runsaasti komealupiinia, joka on haitallinen vieraslaji (Kuvat 3–23, 3–24, 3–25 ja 3–26). Yksilöitä kasvaa selvitysalueella yhteensä arviolta 200–400 yksilöä. Komealupiini kuuluu sekä Suomen kansalliseen vieraslajiluetteloon ja -strategiaan (1709/2015 että 704/2019) että EU:n vieraslajiluetteloon.



Kuva 3–23. Selvitysalueen vieraslajihavainnot.



Kuva 3–24. Selvitysalueen vieraslajihavainnot, zoomikartta.



**Kuva 3–25. Komealupiinia selvitysalueen länsiosassa, rakennuksen pihapiirissä. Alueella kasvaa nuoria taimia arviolta yli sata yksilöä. Kuvattu kohti pohjoista tenniskentän laidalta.**



**Kuva 3–26. Komealupiinia selvitysalueen keskiosassa hoidetun nurmikon itäpuolella lähellä metsänreunaa. Kuvattu kohti pohjoista.**

## 4. JOHTOPÄÄTÖKSET JA SUOSITUKSET

Keväällä ja kesällä 2022 tehtyjen luontoselvitysten perusteella selvitysalueella esiintyy luonnonsuojelulain, metsälain ja vesilain mukaisia suojeltuja tai huomioitavia luontotyyppisiä alueita. Alueelta rajattiin luonnontilainen terveleppäkorpi, joka on luonnonsuojelulain 29 §:n mukainen suojeltu luontotyyppi, vähäpuustoinen kallioalue, joka on metsälain 10 §:n mukainen erityisen tärkeä elinympäristö ja puro, jonka luonnontilaisen osuuden muuttaminen on vesilain (3. luku 2 §) luvanvarainen kohde ja jonka välitön lähiympäristö on metsälain 10 §:n mukainen erityisen tärkeä elinympäristö. Kyseiset alueet tulee ottaa kaava-suunnittelussa huomioon. Luonnonsuojelulain mukaisen kohteen osalta huomioon ottaminen tarkoittaa alueiden rauhoittamista maankäytöltä, metsälakikohteet on huomioitava, mikäli alueet ovat jatkossakin maa- ja metsätalouteen tai vastaavaan (esim. viheralueet) varattuja maankäyttöalueita. Luonnonsuojelulain mukaisen kohteen osalta kohdetta muuttavat maankäytön muutokset alueilla ovat sallittuja vain poikkeamislupamenettelyllä. Luonnonsuojelulain mukaisen suojellun luontotyypin suojelu astuu voimaan ELY-viranomaisen rajauspäätöksellä.

Maankäyttö ei saa ilman vesilain edellyttämää lupaa muuttaa puron vesitasapainoa, sillä muutos voi vaikuttaa puroa ympäröivään puustoon ja muuhun kasvillisuuteen, jonka osalta on erityisesti syytä huomioida mahdolliset vaikutukset luonnonsuojelulain mukaiseen terveleppäkorpeen. Mahdollisten luonnontilaiseen puroon kohdistuvien toimenpiteiden osalta tulee tarkistaa vesiluvan tarve ELY-keskukselta ja tarvittaessa hakea lupa AVI:lta.

Selvitysalueella ei havaittu erityisesti suojeltavia, rauhoitettuja, uhanalaisia tai EU:n luontodirektiivin tiukasti suojeltuja lajeja, kuten liito-oravaa. Alueelta havaittiin liito-oravalle soveltuvaa elinympäristöä. Koska liito-oravasta on tuoreita ja tunnettuja havaintoja kaava-alueen välittömästä läheisyydestä, tulee liito-oravatilannetta selvitysalueen lajille soveltuvilla metsäalueilla tarkkailla jatkossakin, mikäli niille suunnitellaan puustoa hävittävää maankäyttöä.

Selvitysalueelta havaittiin myös EU:n lintudirektiivin I-liitteessä mainittu palokärki ja sen pesäpuu, joka on syytä säilyttää. Alueella on havaittu myös saukkoa, joka on EU:n luontodirektiivin II- ja IV-liitteen laji. Palokärki ja saukko ovat läheisen Nuuksion Natura 2000 -alueen suojeluarvoina mainittuja lajeja. Myös Natura 2000 -alueen ulkopuolella toteutettavien hankkeiden mahdolliset vaikutukset Natura 2000 -alueen suojeluarvoihin on otettava huomioon. Mikäli palokärjen pesimäympäristöön kohdistuu toimenpiteitä, jotka voivat sitä heikentää, on syytä varmistaa ELY-viranomaiselta luonnonsuojelulain 65 §:n mukaisen Natura-arvioinnin tarve.

Alueelta havaittiin useita uhanalaisia luontotyyppisiä alueita. Nämä kohteet ovat selvityksen perusteella pääasiassa melko edustavia, ja niillä on potentiaalia kehittyä edustavammiksi. Edustavuutta laskee monen luontotyypin kohdalla erityisesti lahoppuun vähäisyys ja puuston nuori ikä.

Selvitysalueella esiintyy runsaasti haitallista vieraslajia, komealupiinia, mikä tulee huomioida hankkeen suunnittelussa. Mahdollisen rakentamisen yhteydessä syntyvät vieraslajiperäiset massat on käsiteltävä asianmukaisesti ja sijoitettava niitä vastaanottaville alueille. Alueella mahdollisesti käytettävien työkoneiden ja kulkuneuvojen osalta on huolehdittava, että vieraslajeja ei niiden mukana pääse leviämään alueen ulkopuolelle tai alueella paikoille, joissa komealupiinia ei vielä esiinny. Haitalliset vieraslajit tulee hävittää ja niiden leviämistä tulee pyrkiä ehkäisemään kaava-alueella. Haitallisten vieraslajien hävittäminen on maanomistajan tai haltijan vastuulla.

Ramboll Finland Oy  
25.1.2023

## 5. LÄHTEET

Hyvärinen, Esko; Juslén, Aino; Kemppainen, Eija; Uddström, Annika; Liukko, Ulla-Maija, 2019: Suomen lajien uhanalaisuus – Punainen kirja 2019. Ympäristöministeriö & Suomen ympäristökeskus 2019.

Kontula, T. & Raunio, A. (toim.). 2018: Suomen luontotyyppien uhanalaisuus 2018. Luontotyyppien punainen kirja – Osa 1: Tulokset ja arvioinnin perusteet. Suomen ympäristökeskus ja ympäristöministeriö, Helsinki. Suomen ympäristö 5/2018. 388 s.

Laki vieraslajien riskien hallinnasta 1709/2015.

Pääkkönen, Pilvi & Alanen, Aulikki, 2000: Luonnonsuojelulain luontotyyppien inventointiohje. – Suomen Ympäristökeskus. Suomen ympäristökeskuksen moniste 188.

Suomen Lajitietokeskus. Lajihavainnot hankealueelta. Haettu tietokannasta 06/2022.

Valtioneuvoston asetus vieraslajeista aiheutuvien riskien hallinnasta 704/2019.

Vieraslajiportaali. 2023. [vieraslajit.fi](https://vieraslajit.fi). Viitattu 01/2023.

Vastaanottaja  
**Vihdin kunta**

Asiakirjatyyppi  
**Kaavaselostuksen liite 5**

Päivämäärä / Datum  
**11.6.2024**

# **SOINIEMEN RANTA-ASEMAKAAVA**

## **KAVAEHDOTUKSESTA SAATUJEN LAUSUNTOJEN JA MUISTUTUSTEN TIIVISTELMÄT SEKÄ NIIHIN LAADI- TUT VASTINEET**

Laatija  
Kuvaus

**Juha Riihiranta**  
**Kaavaehdotuksen kuulemisesta (14.2.–**  
**14.3.2024) saatujen lausuntojen ja muistu-**  
**tusten tiivistelmät, sekä niihin laaditut vasti-**  
**neet**



# 1. LAUSUNNOT

## 1.1 Caruna

*Kaavan myötä sähkönkulutus nousee hieman ja alueelle tarvitaan uusia kaapelointeja. Kaava-alueella sijaitsee puistomuuntamo. Pyydämme, että kaavaan varataan tarvittavat maa-alueet kyseiselle muuntamolle.*

**VASTINE: Kaavaan lisätään rakennusala muuntamolle.**

## 1.2 Lohjan ympäristöterveydenhuolto

*Ei lausuttavaa.*

**VASTINE: Lausunto merkitään tiedoksi.**

## 1.3 Länsi-Uudenmaan museo

*Maaliskuussa 2023 kaavahankkeesta pidettiin työneuvottelu, ja elokuussa 2023 museolta pyydettiin vielä erikseen kommenttia alustavasta kaavaehdotuksesta. Museo katsoi tuolloin, että kaavaan tehdyt muutokset olivat pääosin sen mukaiset, mitä museo oli luonnosvaiheen lausunnoissaan esittänyt.*

*Tehty rakennuskannan esittelyn tarkennus valokuvien ja karttojen avulla on museon näkemyksen mukaan havainnollinen ja riittävä rakennusten suojeluarvojen arviointiin etenkin vanhemman rakennuskannan osalta. Elokuun jälkeen on alueen rakennusten ja maiseman historiasta saatu vielä muuta ja uutta tietoa sen torppa-ajan jälkeiseltä ajalta, ja tiedot on lisätty kaavaselostukseen. Uusi lisätieto vaikuttaa jonkin verran myös museon aiemmin tekemiin arvioihin mm. rakennusten suojelutarpeesta.*

*Museo katsoo, että nämä suojelumerkinnät on kohdennettu oikein ja niitä koskevan sr-13-merkinnän kaavamääräys on nyt asianmukainen. Myöhemmin saatujen lisätietojen nojalla museo pyytää vielä harkitsemaan, että myös rakennusesittelyn kohde 4, arkkitehti J.S. Sirénin suunnittelema saunarakennus vuodelta 1932 osoitettaisiin kaavassa suojelumerkinnällä. J.S. Sirénin pojan Heikki Sirenin suunnitteleamalla päärakennuksella (kohde 1) 1950-luvun alusta saattaisi myös olla arkkitehtonista tai rakennushistoriallista suojeluarvoa, mutta aineistosta ei selviä, onko rakennukseen tehty muutoksia ja miten muutokset ovat vaikuttaneet rakennuksen alkuperäiseen ilmeeseen. Päärakennuksen osalta tarvittaisiin edelleen lisätietoa, jotta sen mahdolliseen suojelutarpeeseen voisi perustellusti ottaa kantaa.*

*Lisäksi museo on jo aiemmin ehdottanut, että myös pieni vaja voitaisiin osoittaa säilytettäväksi kaavassa. Rakennus on vaatimaton, mutta on osa alueen vanhempaa rakennuskantaa, ja siten myös sen säilymisen tukeminen olisi toivottavaa.*

*Puutarha-arkkitehti Paul Olsson on laatinut vuonna 1931 alueelle puutarhasuunnitelman, joka on edelleen osittain lähtökohtana ja nähtävissä myös nykyisessä pihan jäsentelyssä. Tämä tulisi huomioida myös kaavassa. Mm. ma-1-kaavamerkinnän määräystekstiin on hyvä lisätä maininta alueen puutarhahistoriasta. Kaavamääräyksessä voidaan suosittaa puutarhan vielä jäljellä olevien piirteiden säilyttämiseen tai kannustaa niiden ennallistamiseen pihan jäsentelyssä, ja mainita erikseen vielä jäljellä olevat rakenteet kuten mm. päärakennukselta saunalle johtava terassoitu polku. Alue, jota 1930-luvun puutarhasuunnitelma koskee, voidaan osoittaa kaavassa myös omalla /s- tai aluerajausmerkinnällään, jos se on selkeämpää.*

*Muut vanhat pelto- ja niittyalueet Niemeläntien pohjoispuolella kortteleiden AO-15 ja RA-8 kohdalla, on osoitettu kaavassa maa- ja metsätalousalueeksi (M-3). Museo pitää merkintää mahdollisena eikä edellytä alueiden osoittamista avoimiksi.*

*Historiallinen, Takkulasta Vihdin kirkonkylään johtava tielinja on osin edelleen käytössä tonttien ajoyhteytenä, osin poistunut tiekäytöstä ja jäänyt ulkoilupoluksi. Tielinjauksen tiekäytöstä pois jäänyt osuus on merkitty Museoviraston ylläpitämään muinaisjäännösrekisteriin muuksi kulttuuri-perintökohteeksi. Kohde on merkitty kaavakarttaan ja kaavaselistukseen asianmukaisesti ja riittäväällä tavalla. Edelleen museo katsoo, että kaavamääräyksen muotoilu sekä historialliselle tielinjalle osoitettu ohjeellinen ulkoilureitti tukevat onnistuneesti arkeologisen kulttuuriperinnön säilymistä maisemassa.*

VASTINE: Lausunnossa mainittu vaja on ulkokäymälä, joka on muistitiedon mukaan rakennettu 1980-luvun alussa ja edustaa siten kaava-alueen uusinta rakennuskantaa. Sen suojelulle ei näin ollen ole löydettävissä kovin vahvoja perusteita. Käymälät tulisi mieluummin voida sijoittaa kauemmaksi rannasta eikä lukita kaavalla niiden sijaintia rannan läheisyyteen. Heikki Sirenin suunnitteleman päärakennuksen julkisivua on jonkin verran muutettu 1980-luvun alussa, kun autotaliiosa on muutettu asuinkäyttöön. Tällöin rakennuksen sisäänkäynnin puoleinen alkuperäinen ilme on hieman muuttunut. Järven puoleinen julkisivu on pääosin alkuperäisessä asussaan. **Kaavaratkaisua muutetaan siten, että päärakennus ja J. S. Sirénin suunnittelema saunarakennus osoitetaan sr-13-suojelumerkinnällä. Kaavamerkinnän ma-1 määräykseen lisätään maininta alueen puutarhahistoriasta ja suositus jäljellä olevien piirteiden säilyttämisestä.**

#### 1.4 Länsi-Uudenmaan pelastuslaitos

*Suosittelaaan, että päätyvien teiden päihin toteutettaisiin mahdollisuuksien mukaan raskaan kauston kääntöpaikka.*

VASTINE: Kaavan ohjeellinen ajoyhteyksimerkintä ja puustoisena säilytettävä alueen osa mahdollistavat kääntöpaikan toteuttamisen nykyisen Niemeläntien päähän korttelialueelle RA-9.

#### 1.5 Vihdin ympäristövalvonta

*Ympäristövalvonta kiinnittää huomiota rantaan rajoittuvien ma-1- ja RA-8-alueiden lähes olemattomaan rannan suojavyöhykkeeseen. Järven hyvän vedenlaadun turvaamiseksi on suositeltavaa istuttaa tai antaa kehittyä ranta-alueelle pensaita, joka pystyy sitomaan maalta valuvia ravinnepäästöjä.*

VASTINE: Alueen vanhat, torppa-ajalta periytyvät peltoalueet on Länsi-Uudenmaan museon ehdotuksesta haluttu säilyttää avoimena. Maisema on ollut avointa vuosikymmenten ajan rakentamisen sijoituessa kauemmaksi rannasta. Kaavamerkintä ma-1 tukee vanhojen peltoalueiden säilyttämistä avoimena ja samalla alueen torppa-ajan maisemaan ja miljööseen liittyvien maisemahistoriallisten piirteiden säilymistä. Nurmikkoalueella on puustoa ja pensaita, jotka sitovat ravinnepäästöjä nyt ja myös tulevaisuudessa. **Ma-1-alueen kaavamääräykseen lisätään suositus kasvillisuuden säilyttämisestä rannan läheisyydessä.**

#### 1.6 Uudenmaan liitto

*Uudenmaan liitto ei anna lausuntoa.*

VASTINE: Merkitään tiedoksi.

#### 1.7 Uudenmaan ELY-keskus

*Suunnittelun alueen rakennettua kulttuuriympäristöä ei ole juurikaan selvitetty eikä luonnehdittu. Kaavaratkaisu ei tältä osin perustu riittäviin selvityksiin. Alueella on kaavaselistuksen perusteella kaksi tunnetun arkkitehdin suunnittelemaa rakennusta sekä puutarha-arkkitehti Paul Olssonin*

1930-luvulla laatima puutarhasuunnitelma. Arkkitehti Heikki Sirenin suunnittelema päärakennus on kaavaselostuksen mukaan valmistunut 1950-luvun alussa. Se on valokuvien perusteella aikakauden tyyppillistä pelkistettyä arkkitehtuuria edustava ryhdikäs rakennus. Vanhempaa rakennuskantaa on suojeltu, mutta päärakennusta ei. Myöskään J.S. Sirénin suunnittelemaa 1930-luvun edustussaunaa ei ole suojeltu. Olssonin puutarhasuunnitelmasta on ilmeisesti toteutunut osa, ja siitä on myös säilynyt osia, kuten rantaan johtava polku. Sen suojelutavoitteisiin ei ole otettu kantaa. Kulttuuriympäristöä koskevien ratkaisujen osalta ei ole perusteltu, miten niihin on päädytty. Suojelumääräys on sinällään asianmukainen. Rakennetun kulttuuriympäristön ja rakennus-suojelun osalta kaavaratkaisu ei ole asianmukainen sen jättäessä tunnettujen arkkitehtien suunnittelemat ja valokuvien perusteella ominaispiirteiltään ja kunnoltaan hyvin säilyneiden rakennusten suojelutavoitteet turvaamatta.

Luonnonsuojelualan perustamispäätöstä ei vielä ole tehty, joten kaavamääräyksen ensimmäistä virkettä tulisi tarkentaa esimerkiksi seuraavasti: "Alue on suojeltu tai tarkoitettu suojeltavaksi luonnonsuojelulla."

Kaavaselostuksessa viitataan jätevesien käsittelyn osalta kunnan voimassa oleviin ympäristön-suojelumääräyksiin. Jätevedet tulee käsitellä haja-asutusalueiden jätevesien käsittelyä koskevien säädösten ja lainsäädännön mukaisesti, mikä olisi hyvä lisätä selostuksen tekstiin. Selostuksessa tulisi tarkentaa ulkokäymälöiden tyyppiä sekä harmaiden jätevesien laatua (käymäläjätevedet eivät ole harmaita jätevesiä).

Kaavaehdotuskartan yleismääräyksissä on esitetty jätevesien käsittelyä koskevat määräykset, ja niissä on viitattu kunnan voimassa oleviin ympäristönsuojelumääräyksiin. Viittaus ympäristönsuojelumääräyksiin ei ole riittävä, vaan jätevesien käsittelyyn ja käsittelylaitteistoihin liittyvät kaavamääräykset tulee yksilöidä. Kaavakartalla tulee lisäksi esittää jätevedenkäsittelylaitteistojen sekä harmaiden jätevesien purkupaikkojen sijoittamiselle vähimmäissuojaetäisyydet vesistöihin ja talousvesikaivoihin. Myös harmaiden jätevesien käsittelytapaa tulee tarkentaa. Harmaat jätevedet tulee esikäsitellä saostussäiliössä ennen niiden johtamista imeytyskuopan tai harmaavesisuodattimen kautta maaperään.

VASTINE: Maaliskuussa 2023 kaavahankkeesta pidettiin työneuvottelu ja elokuussa 2023 Uudenmaan ELY-keskukselta ja Länsi-Uudenmaan museolta pyydettiin vielä erikseen kommenttia alustavasta kaavaehdotuksesta. Valmisteluvaiheen jälkeen rakennuskannan esittelyä oli työneuvottelussa sovitun mukaisesti tarkennettu valokuvien ja karttojen avulla, mikä oli museon näkemyksen mukaan havainnollinen ja riittävä rakennusten suojeluarvojen arviointiin etenkin vanhemman rakennuskannan osalta. Myös Uudenmaan ELY-keskus piti tehtyjä täydennyksiä ja selvityksiä riittävänä.

Loppuvuodesta 2023 alueen rakennusten ja maiseman historiasta saatiin uutta tietoa ja nämä tiedot lisättiin kaavaselostukseen ennen kaavaehdotuksen nähtävilläoloa. Uusien tietojen pohjalta myös kaavaratkaisua tarkistetaan.

Heikki Sirenin suunnitteleman päärakennuksen julkisivua on jonkin verran muutettu 1980-luvun alussa, kun autotalliosa on muutettu asuinkäyttöön. Tällöin rakennuksen sisäänkäynnin puoleinen alkuperäinen ilme on hieman muuttunut. Järven puoleinen julkisivu on pääosin alkuperäisessä asussaan. **Kaavaratkaisua muutetaan siten, että päärakennus ja J. S. Sirénin suunnittelema saunarakennus osoitetaan sr-13-suojelumerkinnällä. Kaavamerkinnän ma-1 määräykseen lisätään maininta alueen puutarhahistoriasta ja suositus jäljellä olevien piirteiden säilyttämisestä.**

**Luonnonsuojelualan kaavamääräystä tarkistetaan lausunnon mukaisesti.**

**Kaavaselostusta tarkistetaan jätevesien käsittelyn, ulkokäymälätyyppien ja harmaiden jätevesien laadun osalta.**

**Jätevesien käsittelyä koskevaa kaavamääräystä tarkistetaan mm. vähimmäissuojaetäisyyksien osalta.**

## 2. MUISTUTUKSET

### 2.1 Muistutus A

*Soiniemi on kulttuurihistoriallisesti kiinnostava kohde, johon liittyy vanhimpien torppavaiheiden ohella mielenkiintoista 1900-luvun henkilöhistoriaa ja suomalaisen rakennus- ja puutarhataiteen historiaa. Soiniemi on hieno kohde, jonka rakennuskannasta ja pihan jäsentelystä on luettavissa paikan vaiheet ja suunnitteluhistoria.*

*Soiniemeä ei kenties sen syrjäisen sijainnin ja yksityisen luonteen vuoksi ole tunnettu ja inventoitu valtakunnallisissa, maakunnallisissa tai paikallisissa inventoinneissa tai selvityksissä. Arkistotieto kohteesta on osin hajanaista, ja Länsi-Uudenmaan museolla ja Vihdin kunnalla ei todennäköisesti ole ollut käytettävissään tietoa kohteen vaiheista ja suunnitteluhistoriasta.*

*1930-luvulta alkaneen yksityisen kesähuvilavaiheen aikana nimekkäät suunnittelijat tekivät Soiniemeen suunnitelmia, joiden mukaisesti entistä torppaympäristöä jalostettiin tasapainoiseksi kokonaisuudeksi. Koska Soiniemi oli 1930-luvulta alkaen Suomessa laajasti tunnetun ja pidetyn baritoni Oiva Soinin omistuksessa, tietoa Soiniemen vaiheista ja suunnittelijoista on löydettävissä arkistojen ohella kirjallisuudesta ja vanhoista lehdistä. Lisäksi käytettävissä on tietoa myös suullisista lähteistä.*

*Soiniemen nykyinen rakennuskanta, piha-alueiden tilarakenne ja jäsentely on säilynyt pitkälti 1930–50-lukujen mukaisena. Samassa pihapiirissä on vielä nykyään nähtävissä arkkitehtiperhe Sirenin kädenjälkeä kahdessa sukupolvessa (J.S. Sirenin suunnittelema sauna 1931–32, Heikki ja Kaija Sirenin suunnittelema päärakennus, rakennuslupa 1/1951) ja aikansa tuotteliaimman puutarha-arkkitehti Paul Olssonin puutarhasuunnitelman mukainen tilajako ja rakenteita (1931). Tila on ollut Soinien omistuksessa 1930-luvulta 1980-luvulle.*

*Koska ranta-asemakaavan suunnittelussa käytetyt lähtötiedot ovat olleet osin puutteelliset, kaavaselostuksessa on puutteita sekä maankäytön historiaa ja rakennettua kulttuuriympäristöä koskevissa lähtökohtien kuvauksessa, että kaavan kulttuuriympäristö- ja maisemavaikutuksia koskevissa päätelmissä. Kaavan vaikutusten arvioinnissa virheellisenä tai epätarkkana johtopäätöksenä esitetään, että suunnittelualueelle tai sen läheisyyteen ei sijoitu maiseman tai kulttuuriympäristön kannalta huomionarvoisia kohteita tai alueita ja että kaavaratkaisun vaikutukset maisemaan, kulttuuriperintöön ja rakennettuun ympäristöön ovat vähäisiä.*

*Kaavamääräyksillä todetaan turvattavan rannassa olevan vanhan saunan säilyminen osana miljööttä. Vaikutusten arvioinnissa viitataan ”merkittävämpiin kohteisiin, jotka sijaitsevat kauempana”, tekstistä ei kuitenkaan selkeästi käy ilmi, mitä kohteita ja mitä etäisyyksiä tällä tarkoitetaan.*

*On hyvä, että kaavassa on osoitettu suojelumerkinnot vanhimmille torppavaiheen rakennuksille ja että kaavassa on tunnistettu maisemakokonaisuus, jonka avoimena säilymistä tulee edistää. Myös puustoisena säilytettävät alueen osat vaikuttavat perustelluilta. Täydentyneet lähtötiedot huomioiden em. kaavamääräyksiä voisi vielä kehittää ja pohtia uusien merkintöjen tarvetta. Esimerkiksi päärakennukselta saunalle johtava terassoituva käytävä istutuksineen olisi merkittävien arvoisten.*

*Esitän huoleni siitä, että kaavaratkaisu mahdollistaa Sirenién suunnitteleminen päärakennuksen ja saunan purkamisen ottamatta kantaa niiden rakennustaiteellisiin tai kulttuurihistoriallisiin arvoihin.*

*Aluetta koskevat lähtötiedot ja ominaispiirteet tulisi huomioida, dokumentoida ja tarpeellisilta osin selvittää, jotta voidaan huomioida valtakunnalliset alueidenkäyttötavoitteet sekä maankäyttö- ja rakennuslain 73 §:n mukaiset rantakaavoitusta koskevat sisältövaatimukset.*

*Nykytilan ja historiatietojen kerääminen ja arviointi olisi tärkeää, jotta kaavoituksessa voidaan yhteistyössä vastuumuseon kanssa arvioida rakennusten ja ympäristön rakennustaiteellista ja kulttuurihistoriallista arvoa ja pohtia tietojen huomioimista kaavaratkaisussa, kaavamääräyksissä ja kaavan liiteaineistoissa ehdotusvaiheessa esitettyjä aineistoja tarkemmin. Näkemykseni on, että parhaiten asia tulisi huomioiduksi, jos rakennuskannasta teetettäisiin rakennushistorialliset selvitykset (RHS) ja pihaympäristöstä puutarhahistoriallinen selvitys.*

*Puutarhan dokumentoimista ja sen säilyneisyyden ja arvotuksen pohdintaa Soiniemessä puoltaisi kohteen suhteellisen hyvän säilyneisyys. Paul Olssonin tuotteliaisuudesta huolimatta hyvin säilyneitä kohteita on säilynyt suhteellisen vähän suhteessa runsaaseen tuotantoon. Kaikki hänen suunnittelemansa kohteet eivät tulleet suunnitelmien mukaisesti toteutetuiksi ja dosentti Eeva Ruoffin mukaan suuri osa suunnittelijan tuotannosta on tuhoutunut sodissa, palstoitettu pienempiin osiin tai kaavoitettu muuhun käyttöön.*

*Olssonin tunnetuimpiin kohteisiin lukeutuu esimerkiksi Naantalin Kultarannan puutarhasuunnitelma (1915), jonka Olsson laati yhdessä isänsä, Helsingin kaupunginpuutarhuri Svante Olssonin kanssa. Kultaranta on yksi tunnetuimmista Olssonin kohteista myös siksi, että se on säilynyt alkuperäisessä käytössä, ylläpidettynä ja lohkomattomana nykyaikaan saakka. Tämä arvo toistuu pienemmässä mittakaavassa myös Soiniemessä. Suunnitelman perusideat lähtevät Soiniemen maisemallisista lähtökohdista ja voisivat toimia nykypäivänäkin hyvänä lähtökohtana paikan pihasuunnittelulle.*

VASTINE: Kunta kiittää muistutuksen kirjoittajaa kaava-alueen maisema- ja rakennushistoriaa valottavista arvokkaista lisätiedoista. Näiden tietojen pohjalta kaavaselistusta ehdittiin täydentää joiltakin osin jo ennen kaavaehdotuksen nähtävillöoloa. Myös kaavaratkaisua tullaan tarkistamaan.

Kaavaselistuksessa mainituilla huomionarvoisilla kohteilla tarkoitetaan valtakunnallisesti tai maakunnallisesti merkittäviä maiseman tai kulttuuriympäristön arvokohteita/-alueita. Ne sijoittuvat kaava-alueen ulkopuolelle. **Kaavaselistuksen tekstiä tarkistetaan kaavan lähtökohtien ja vaikutusten arvioinnin osalta.**

Heikki Sirenin suunnitteleman päärakennuksen julkisivua on jonkin verran muutettu 1980-luvun alussa, kun autotalliosa on muutettu asuinkäyttöön. Tällöin rakennuksen sisäkäynnin puoleinen alkuperäinen ilme on hieman muuttunut. Järven puoleinen julkisivu on pääosin alkuperäisessä asussaan. Puutarhasuunnitelma on toteutunut osittain esitetyn kaltaisena. Jäljellä on mm. muistutuksessa mainittu käytävä päärakennukselta saunalle. Torppa-ajalta periytyvät rantaniityt ovat sen sijaan säilyneet avoimena ilman suunnitelman mukaisia puuistutuksia, marjapensaita tai käytäviä. Näin ollen päärakennukselta avautuu vapaita näkymiä paitsi saunalle etelän suuntaan, myös nurmikkoalueelle kaakon suuntaan. Puutarhasuunnitelman jälkeen valmistuneet päärakennus ja sauna sijaitsevat hieman eri paikoissa suunnitelmaan nähden.

**Kaavaratkaisua muutetaan siten, että päärakennus ja J. S. Sirénin suunnittelema saunarakennus osoitetaan sr-13-suojelumerkinnällä. Kaavamerkinnän ma-1 määräykseen lisätään maininta alueen puutarhahistoriasta ja suositus jäljellä olevien piirteiden säilyttämisestä.** Pääosa ma-1-alueesta pyritään säilyttämään avoimena vanhaa viljelymaisemaa ja maisemahistoriallisia piirteitä kunnioittaen.

# Asemakaavan seurantalomake

## Asemakaavan perustiedot ja yhteenveto

Kunta	927 Vihti	Täyttämispvm	28.05.2024
Kaavan nimi	VIHTI, SOINIEMEN RANTA-ASEMAKAAVA		
Hyväksymispvm		Ehdotuspvm	15.01.2024
Hyväksyjä		Vireilletulosta ilm. pvm	21.01.2022
Hyväksymispykälä		Kunnan kaavatunnus	0468
Generoitu kaavatunnus			
Kaava-alueen pinta-ala [ha]	15,8225	Uusi asemakaavan pinta-ala [ha]	15,8225
Maanalaisen tilojen pinta-ala [ha]		Asemakaavan muutoksen pinta-ala [ha]	

Ranta-asemakaava	Rantaviivan pituus [km]	0,78		
Rakennuspaikat [lkm]	Omarantaiset	4	Ei-omarantaiset	0
Lomarakennuspaikat [lkm]	Omarantaiset	3	Ei-omarantaiset	0

Aluevaraukset	Pinta-ala [ha]	Pinta-ala [%]	Kerrosala [k-m <sup>2</sup> ]	Tehokkuus [e]	Pinta-alan muut. [ha +/-]	Kerrosalan muut. [k-m <sup>2</sup> +/-]
<b>Yhteensä</b>	<b>15,8225</b>	<b>100,0</b>	<b>1190</b>	<b>0,01</b>	<b>15,8225</b>	<b>1190</b>
A yhteensä	1,7101	10,8	510	0,03	1,7101	510
P yhteensä						
Y yhteensä						
C yhteensä						
K yhteensä						
T yhteensä						
V yhteensä						
R yhteensä	2,5578	16,2	670	0,03	2,5578	670
L yhteensä						
E yhteensä						
S yhteensä	1,3215	8,4			1,3215	
M yhteensä	7,8338	49,5	10	0,00	7,8338	10
W yhteensä	2,3993	15,2			2,3993	

Maanalaiset tilat	Pinta-ala [ha]	Pinta-ala [%]	Kerrosala [k-m <sup>2</sup> ]	Pinta-alan muut. [ha +/-]	Kerrosalan muut. [k-m <sup>2</sup> +/-]
Yhteensä					

Rakennussuojelu	Suojellut rakennukset		Suojeltujen rakennusten muutos	
	[lkm]	[k-m <sup>2</sup> ]	[lkm +/-]	[k-m <sup>2</sup> +/-]
Yhteensä	4		4	

# Alamerkinnot

Aluevaraukset	Pinta-ala [ha]	Pinta-ala [%]	Kerrosala [k-m <sup>2</sup> ]	Tehokkuus [e]	Pinta-alan muut. [ha +/-]	Kerrosalan muut. [k-m <sup>2</sup> +/-]
<b>Yhteensä</b>	<b>15,8225</b>	<b>100,0</b>	<b>1190</b>	<b>0,01</b>	<b>15,8225</b>	<b>1190</b>
<b>A yhteensä</b>	1,7101	10,8	510	0,03	1,7101	510
AO-15	1,7101	100,0	510	0,03	1,7101	510
<b>P yhteensä</b>						
<b>Y yhteensä</b>						
<b>C yhteensä</b>						
<b>K yhteensä</b>						
<b>T yhteensä</b>						
<b>V yhteensä</b>						
<b>R yhteensä</b>	2,5578	16,2	670	0,03	2,5578	670
RA-9	1,6279	63,6	400	0,02	1,6279	400
RA-8	0,9299	36,4	270	0,03	0,9299	270
<b>L yhteensä</b>						
<b>E yhteensä</b>						
<b>S yhteensä</b>	1,3215	8,4			1,3215	
SL.2	1,3215	100,0			1,3215	
<b>M yhteensä</b>	7,8338	49,5	10	0,00	7,8338	10
M-3	7,8338	100,0	10	0,00	7,8338	10
<b>W yhteensä</b>	2,3993	15,2			2,3993	
W	2,3993	100,0			2,3993	

Rakennussuojelu	Suojellut rakennukset		Suojeltujen rakennusten muutos	
	[lkm]	[k-m <sup>2</sup> ]	[lkm +/-]	[k-m <sup>2</sup> +/-]
<b>Yhteensä</b>	<b>4</b>		<b>4</b>	
Asemakaava	4		4	
Ei-asekaava				