



V/HTA

V48a

Helsingintien kaakkoispään asema- kaavamuutos

Kaavamuutoksen selostus
14.5.2024



Asianumero 394/10.02.03.00/2023

Kaavan laatija:

Vimme Veikkolainen, *kaavasuunnittelija*
Asemantie 30, 03100 Nummela
s-posti vimme.veikkolainen@vihti.fi
puh. 044 767 4785

Marianne Kaunio, *arkkitehti, kaavoituspäällikkö*
Asemantie 30, 03100 Nummela
s-posti marianne.kaunio@vihti.fi
puh. 044 042 1345



KAAVAPROSESSI JA KÄSITTELYVAIHEET

Aloitusvaihe

Päätös kaavatyön käynnistämisestä

- kaavatyö sisältyy kaavoitusohjelman vuosille 2023-2024 mahdollisesti vireille tuleviin hankkeisiin (kv 12.12.2022)

OAS ja tavoitteet

- Elinvoimalautakunta 5.9.2023 § 92

Kaavatyö vireille (kuulutus 27.9.2023)



Kaavaehdotus

Elinvoimalautakunta 9.1.2024 § 6

Kaavaehdotus nähtävillä (MRL 65 § ja MRA 27 §) 7.2 – 7.3.2024



Kaavan hyväksyminen (sis. vastineet muistutuksiin ja lausuntoihin)

Elinvoimalautakunta 14.5.2024

Kaavatyö katsotaan vaikutuksiltaan vähäiseksi asemakaavan muutokseksi, koska kyseessä on hallinnollinen muutos eikä asemakaavan muutoksella muuteta suunnittelualueen pääasiallista käyttötarkoitusta (liikenne), supisteta puistoja tai muita lähivirkistykseen osoitettuja alueita, nosteta rakennusoikeutta tai rakennuksen sallittua korkeutta ympäristöön laajemmin vaikuttavalla tavalla, tai heikennetä rakennetun ympäristön tai luonnonympäristön arvojen säilymistä (MRL 191 §). Kunnan hallintosäännön (KV 26.9.2022 § 50) mukaisesti elinvoimalautakunta päättää maankäyttö- ja rakennuslain 52 §:n mukaisesti muiden kuin vaikutuksiltaan merkittävien asemakaavojen hyväksymisestä.

1 PERUS- JA TUNNISTETIEDOT

1.1 Tunnistetiedot

Kunta:	Vihti
Taajama:	Kirkonkylä
Kaavan nimi:	Helsingintien kaakkoispään asemakaavamuutos
Numero:	V48a

1.2 Kaava-alueen sijainti

Asemakaava-alue sijaitsee Vihdin kirkonkylän taajamassa. Kaava-alue on kirkonkylän halki kulkevan Helsingintien kaakkoispää, joka alkaa Porintien (vt2) risteysalueesta ja päättyy ennen Kirjavantien risteysaluetta. Helsingintie jatkuu kohti luodetta, kunnes se Olkkalantien risteuksen kohdalla muuttuu Jokikunnantieksi. Helsingintien luoteinen pääty on tien kehittämistarpeiden vuoksi tarkoitus muuttaa kaduksi erillisessä kaavatyössä.

1.3 Kaavan nimi ja tarkoitus

Kaavatyön tarkoituksena on muuttaa Helsingintien Valtatien 2 ja Kirjavantien välinen osuus maantiestä kaduksi. ELY-keskuksen 2015 päivittämän selvityksen mukaan maantie 1224 tulee osoittaa laadittavissa asemakaavoissa katualueeksi. Kun yleisen tien alue on asemakaavassa osoitettu kaduksi, siirtyy se valtion ylläpitämästä maantiestä kaduksi kunnan tekemällä kadunpitopäätöksellä (MRL 86a). Suunnittelussa tutkitaan tiealueeseen kuuluvien kiinteistöjen rajausta ja tien liittymien sekä kävelyn ja pyöräilyn yhteyksien toimivuus. Tällä kaavalla ei suunnitella rakennettavia kortteleita tai uusia tie- tai tonttiyhteyksiä.



Kuva 1 Kaavamuutosalueen sijainti taustakartalla © MML

1.4 Sisällysluettelo

1

1	PERUS- JA TUNNISTETIEDOT	3
1.1	Tunnistetiedot	3
1.2	Kaava-alueen sijainti	3
1.3	Kaavan nimi ja tarkoitus	3
1.4	Sisällysluettelo	4
1.5	Luettelo liiteasiakirjoista	5
1.6	Luettelo kaavaa koskevista asiakirjoista, taustaselvityksistä ja lähdemateriaalista	5
2	TIIVISTELMÄ	6
2.1	Kaavaprosessin vaiheet	6
2.2	Asemakaava	6
3	LÄHTÖKOHDAT	6
3.1	Selvitys suunnittelualan oloista	6
3.2	Suunnittelutilanne	11
4	ASEMAKAAVAN SUUNNITTELUN VAIHEET	14
4.1	Asemakaavan suunnittelun tarve, käynnistyminen ja sitä koskevat päätökset	14
4.2	Osallistuminen ja yhteistyö	14
4.3	Asemakaavan tavoitteet	15
4.4	Asemakaavaratkaisun vaihtoehdot ja niiden vaikutukset	16
5	ASEMAKAAVAN KUVAUS	17
5.1	Kaavan rakenne	17
5.2	Ympäristön laatua koskevien tavoitteiden toteutuminen	17
5.3	Aluevaraukset	17
5.4	Kaavan vaikutukset	17
5.5	Ympäristön häiriötekijät	18
5.6	Nimistö	18
6	Asemakaavan toteutus	18

1.5 Luettelo liiteasiakirjoista

LIITE 1	Osallistumis- ja arviointisuunnitelma
LIITE 2	Kaavakartta merkintöineen (pienennös)
LIITE 3	Lausunnot ja muistutukset vastineineen

1.6 Luettelo kaavaa koskevista asiakirjoista, taustaselvityksistä ja lähdemateriaalista

- Vihdin kunnan kaavoitusohjelma 2023-2024, Vihdin kunta, KV 12.12.2022 § 65
- Vihdin liikenneturvallisuussuunnitelma 2012, Uudenmaan Ely-keskus, 2012
- Vihdin kestävän ja turvallisen liikkumisen suunnitelma, ELY-keskus, 2023

2 TIIVISTELMÄ

2.1 Kaavaprosessin vaiheet

- Helsingintien asemakaavan muutos on merkitty mahdollisesti vireille tulevaksi hankkeeksi Vihdin kunnanvaltuuston 12.12.2022 § 65 hyväksymässä kaavoitusohjelmassa vuosille 2023-2024
- Kaavan osallistumis- ja arviointisuunnitelma ja sen alustavat tavoitteet on hyväksytty Elinvoimalautakunnan käsittelyssä 5.9.2023 § 92 ja merkitty tiedoksi kunnanhallituksessa 18.9.2023 § 195
- Kaava kuulutettiin vireille 27.9.2023
- Kaavaehdotus on ollut julkisesti nähtävillä MRL 65 §:n ja MRA 27 §:n mukaisesti 7.2.2024 - 7.3.2024. Ehdotusaineistosta saapui 1 muistutus ja 1 lausunto

2.2 Asemakaava

Asemakaavamuutoksella osoitetaan nykyisin valtion maantienä olevan Helsingintien Porintien (VT2:n) ja Kirjavantien risteysalueen välinen osuus asemakaavoitettuna katualueena. Kirkonkylän taajaman halki kulkeva Helsingintie otetaan kaavatyön myötä kunnan hallinnoimaksi kaduksi kadunpitopäätöksellä (MRL 86a). Kaavatyössä ei suunnitella rakennettavia kortteleita tai muuteta tien mitoitusta, tiealueita tai sen liittymiä.

3 LÄHTÖKOHDAT

3.1 Selvitys suunnittelualueen oloista

3.1.1 Alueen yleiskuvaus

Helsingintie on Vihdin kirkonkylän pääkatuverkon vilkasliikenteinen yhdystie, jonka suurin osa liikenteestä kulkee sen kaakkoispäädystä sijaitsevan Valtatie 2:n liittymän kautta. Maastoa mukaileva Helsingintie on vaikuttanut sekä kirkonkylän tieliikenneverkon että koko taajamarakenteen muodostumiseen. Tasaisesti laskevan, nousevan ja kaartuvan tien korkeusasemat vaihtelevat 41:n ja 47 metrin välillä (mmpy). Tässä kaavassa tutkittava osa Helsingintiestä rajautuu rakennettuihin katu- ja piha-alueisiin.



Kuva 2 Kaava-alueen sijainti ilmakuvassa © Vihdin kunta, MML

3.1.2 Luonnonympäristö

Maisemarakenne ja maisemakuva

Helsingintie on Vihdin kirkonkylän aktiivisimmin liikennöity ja kylän liikenteen kannalta oleellisin yhdystie. Helsingintie halkoo kirkonkylän taajamaa kaakosta luoteeseen, ja sen varrella sijaitsee paljon omakotitaloja, pienempien katujen liittymiä ja Nummelantien, Nurmijärventien sekä Niuhalanraitin liittymät ja risteysalueet. Maisemallisesti Helsingintie on kirkonkylän merkittävämpiä teitä: sen varrelta on näkymä mm. kirkonmäelle, kylän kaupoille, sekä tiehen rajautuville asuinalueille. Maasto Helsingintien ympärillä on vaihtelevaa, ja sen maisemaa reunustavat useat kirkonkylän metsäiset alueet.

Topografia

Suunnittelualue on maastonmuodoiltaan vaihtelevaa mutta pääosin tasaista. Alueen alin kohta on korkeusasemaltaan noin 41 metriä merenpinnan yläpuolella ja korkein kohta noin 47 metriä merenpinnan keskitasosta. Maasto suunnittelualueen reunoilla vaihtelee paikoittain suuresti.



Kuva 3 Suunnittelualue ja sen ympäristön maasto korkeuskäyrillä esitettynä. Kaava-alue rajattu punaisella väriellä. © Vihdin kunta, MML

Kasvillisuus ja eläimistö

Suunnittelualue on nykytilassa valtion ylläpitämä maantie. Suunnittelualueen kasvillisuus koostuu pääosin pientareiden viherkasvillisuudesta, kuten nurmialueista, pensaista ja puustosta. Suunnittelualueella ei ole pysyvää eläimistön kulkua tai asutusta.

Suunnittelualueella ei sijaitse luonnonsuojelulain 23§:n tarkoitettuja luonnonsuojelumerkkejä tai suojelu-kohteita.

3.1.3 Rakennettu ympäristö

Yhdyskuntarakenne ja taajamakuva

Suunnittelualue koostuu miltei kokonaan nykyisestä maantien alueesta, jolla sijaitsee Helsingintie pientareineen, sen reunoilla kulkevat yhdistetyt kävelyn ja pyöräilyn väylät, kaksi linja-autopysäkkiä sekä usea tieliittymä ja suojatie. Alue rajautuu molemmin puolin miltei koko matkaltaan kiinteistöihin tai muihin kirkonkylän katualeisiin. Suunnittelualueen luoteispäässä, Nurmijärventien ja Niuhalanraitin risteysalueiden välissä sijaitsee kävelyn ja pyöräilyn alikulkusilta.

Helsingintieltä on suora tai välillinen yhteys kirkonkylän kunnallisiin ja yksityisiin palveluksiin. Kaava-alueen luoteispäässä sijaitsevat kirkonkylän päivittäistavarakaupat, postin jakelupiste, kaksi bensa-asemaa ja linja-autoasema. Vihdin kirkolle, kylän kirjastolle ja koulukeskuksille on Helsingintieltä teitse alle 600 metriä.



Kuva 4 Suunnittelualueen ympäristön rakennukset ilmakuvassa. Kaava-alue esitetty punaisella © Vihdin kunta, MML

Rakennettu kulttuuriympäristö ja muinaismuistot

Helsingintie rajautuu suunnittelualueen luoteispäästä Vihdin kirkonkylän valtakunnallisesti merkittävään rakennettuun kulttuuriympäristöön. Sen rakennuskantaan kuuluu mm. Vihdin kirkko, Pyhän Birgitan kirkonrauniot ja seurakunnan ja kunnan julkiset rakennukset.



Kuva 5 Suunnittelualueen rajausta yhdessä valtakunnallisesti merkittävän Vihdin kirkonkylän ja Vanhalan viljelymaiseman rajauksen kanssa. © Museovirasto, muinaismuistot.info, Vihdin kunta

Virkistys

Kaava-alueella ei ole asukkaiden virkistyskäyttöön osoitettuja alueita, mutta se rajautuu kahteen kaavoissa puistoalueeksi merkittyyn alueeseen ja sen kautta on kulku mm. Pappilanmäen lähivirkistysalueelle.

Liikenneverkko

Helsingintie on kirkonkylän aktiivisin liikenneväylä. Väyläviraston vuoden 2022 liikennemääräkartassa Helsingintien keskimääräinen vuorokausiliikenne (KVL) on 4638 ajoneuvoa/vuorokausi. Helsingintie on käytetyin liikenneyhteys kirkonkylän ja Porintien (vt2) välillä. Tässä kaavatyössä tutkittavan Helsingintien osan varrella kulkee tois- tai molemminpuolinen kevyen liikenteen väylä. Helsingintien kaava-alueelta on liittyvät Tuuliviirinkujalle, Saarnakujalle, Nummelantielle, Lukkarinkujalle, Ristilänkujalle, Nurmijärventielle ja Niuhalanraitille.



Kuva 6 Helsingintien varrella kulkevat kevyen liikenteen väylät esitetty sinisellä. Helsingintien kaavatyössä käsiteltävä osa esitetty punaisella. © Vihdin kunta, MML

Yhdyskuntatekninen huolto

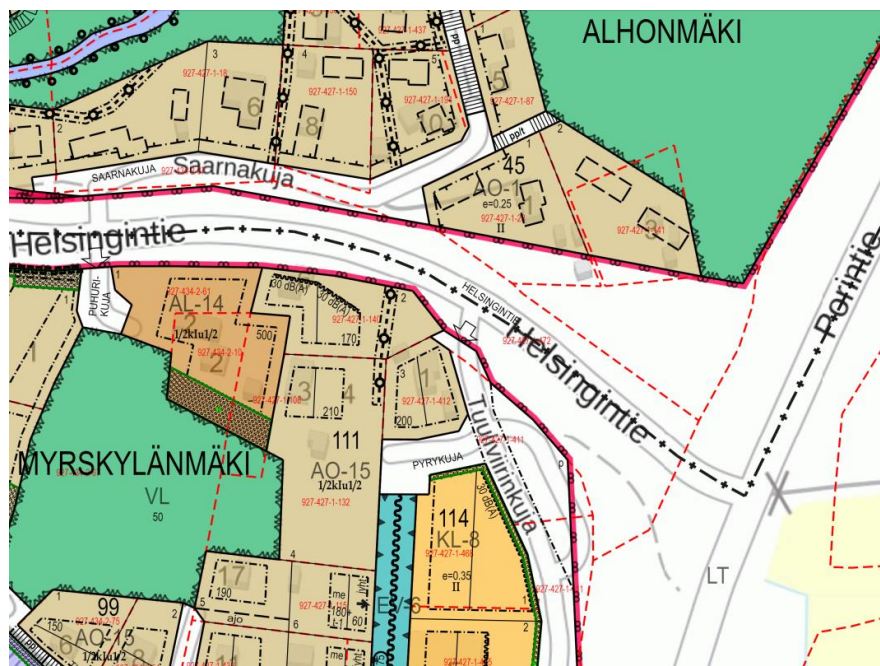
Suunnittelualue kuuluu Vihdin kunnan vesilaitoksen toiminta-alueeseen. Helsingintien tulevan katualueen alla ja vierellä kulkee vesi- ja viemäriverkoston putkia.

Ympäristön häiriötekijät

Merkittävin kaava-alueen ympäristöhäiriön lähde on tieliikenteen aiheuttama tärinä ja melu. Valtioneuvoston säätämiä melutason ohjearvoja ulkona ei sovelleta teollisuus-, katu- ja liikennealueilla eikä melusuoja-alueiksi tarkoitetuilla alueilla.

3.1.4 Maanomistus

Suunnittelualue sijaitsee miltei kokonaan kunnan omistamalla maalla. Helsingintien ja Porintien (vt2) risteysalueella tiealue ulottuu jo nykyisin kolmen yksityisen kiinteistön alueelle. Risteysalueen mitoituksessa on otettu huomioon tulevaisuudessa suunniteltava Helsingintien ja Porintien eritasoristeyksen mitoitus. Valtio ei ole haltuunottanut maantiealueeksi osoitettuja yksityisten kiinteistöjen osia.



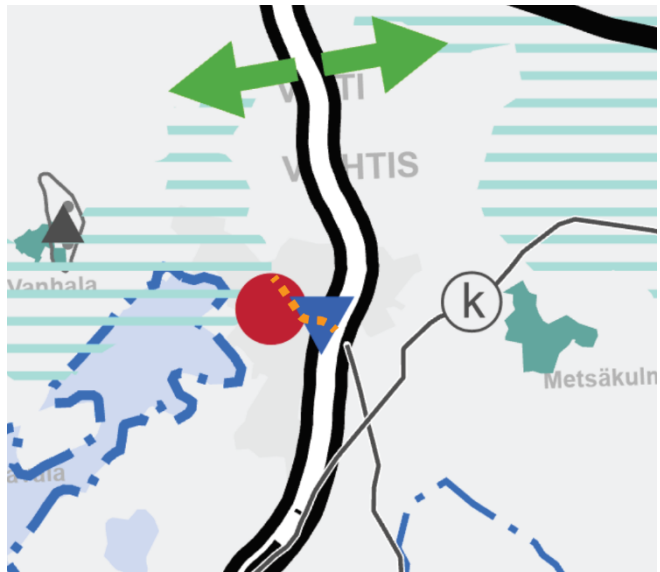
Kuva 7 Asemakaavoissa esitetty eritasoristeyksen rajaus ja siihen liittyvät kiinteistöt Helsingintien ja Porintien risteyksessä. © MML, Vihdin kunta

3.2 Suunnittelutilanne

3.2.1 Maakuntakaava

Uudenmaan maakuntavaltuuston 25.8.2020 hyväksymä Uusimaa-kaava 2050 on saanut lainvoiman korkeimman hallinto-oikeuden päätöksellä 13.3.2023. Voimaantulon myötä kaavakokonaisuus korvaa pääosin aiemmin voimassa olleet maakuntakaavat, lukuun ottamatta Östersundomin alueen maakuntakaavaa ja 4. vaihemaakuntakaavan tuuli-voimaratkaisua.

Uusimaa-kaava 2050:ssa suunnittelualue sijoittuu Vihdin kirkonkylän pienen keskuksen keskustatoimintojen alueelle, jonka vierellä sijaitsee myös Porintien liikennettä tukeva liityntäpysäköintialue. Kuvan vasemmalla puolella sinivihreällä rasterilla esitetty alue on kirkonkylän valtakunnallisesti merkittävä rakennettu kulttuuriympäristö.



Kuva 8 Suunnittelualueen sijainti Uusimaa 2050 -maakuntakaavassa. Helsingintien likimääräinen sijainti esitetty oranssilla pisteviivalla. © Uudenmaan liitto, Vihdin kunta

3.2.2 Strateginen yleiskaava

Strategisen yleiskaavan tavoitteena on luoda yhteinen näkemys Vihdin maankäytön tulevaisuudesta pitkällä aikavälillä. Kaavalla pyritään alueidenkäytön strategisten linjausten tekemiseen ja kokonaiskuvan muodostamiseen kunnan maankäytön tavoitellusta kehityksestä. Vihdin strateginen yleiskaava hyväksyttiin kunnanvaltuustossa 21.9.2020 § 37 ja se sai lainvoiman 19.10.2021.

Kaavaratkaisu sisältää pääkartan ja kaksi oikeusvaikutteista teemakarttaa, jolloin oikeusvaikutteisia kartoja on yhteensä kolme:

1. Yhdyskuntarakenteen ohjaus (pääkartta)
2. Luonto- ja kulttuuriarvot sekä virkistys
3. Kestävä liikenne ja yhdyskuntahuolto

Yhdyskuntarakenteen ohjaus -kartassa Helsingintie sijoittuu Vihdin kirkonkylän tiivistyvään taajamaan, jossa se ulottuu myös aluekeskuksen (oranssi alue) ja tuotanto- ja varastotoiminnan alueelle (harmaa alue). Toiminnoiltaan monipuolinen keskusta-alue on Helsingintien ominaisuuksien kannalta vaativin alue. Alueen suunnittelun tulee edistää viihtyisiä ja turvallisia oleskelu-, kävely-, pyöräily- ja joukkoliikenneympäristöjä, joiden kannalta Helsingintie on kirkonkylän kulkureiteistä oleellisimmassa asemassa.



Kuva 9 Yhdyskuntarakenteen ohjaus (pääkartta). Suunnittelualue esitetty sinisellä. © Vihdin kunta

Luonto- ja kulttuuriarvot sekä virkistys -kartassa Helsingintie kuuluu taajamarakenteen alueelle, jossa sijaitsee virkistysrantavyöhyke, maakunnallisesti arvokas kulttuuriympäristö, rakennussuojelukohde (Vihdin kirkko) ja muita muinaisjäänöksiä tai kulttuuriperintökohteita. Pitkäikäisen ja kulttuurihistoriallisesti arvokkaan kirkonkylän ja sen kohteiden kannalta Helsingintie on oleellisimpia liikenneyhteyksiä alueella. Maakunnallisesti arvokkaassa kulttuuriympäristössä teiden ja muiden rakenteiden sijoittelussa tulee pyrkiä noudattamaan maiseman ja maaston muotoja. Eheät peltojen reunavyöhykkeet tulee säilyttää.



Kuva 10 Luonto- ja kulttuuriarvot sekä virkistys -teemakartta. Suunnittelualue esitetty sinisellä. © Vihdin kunta

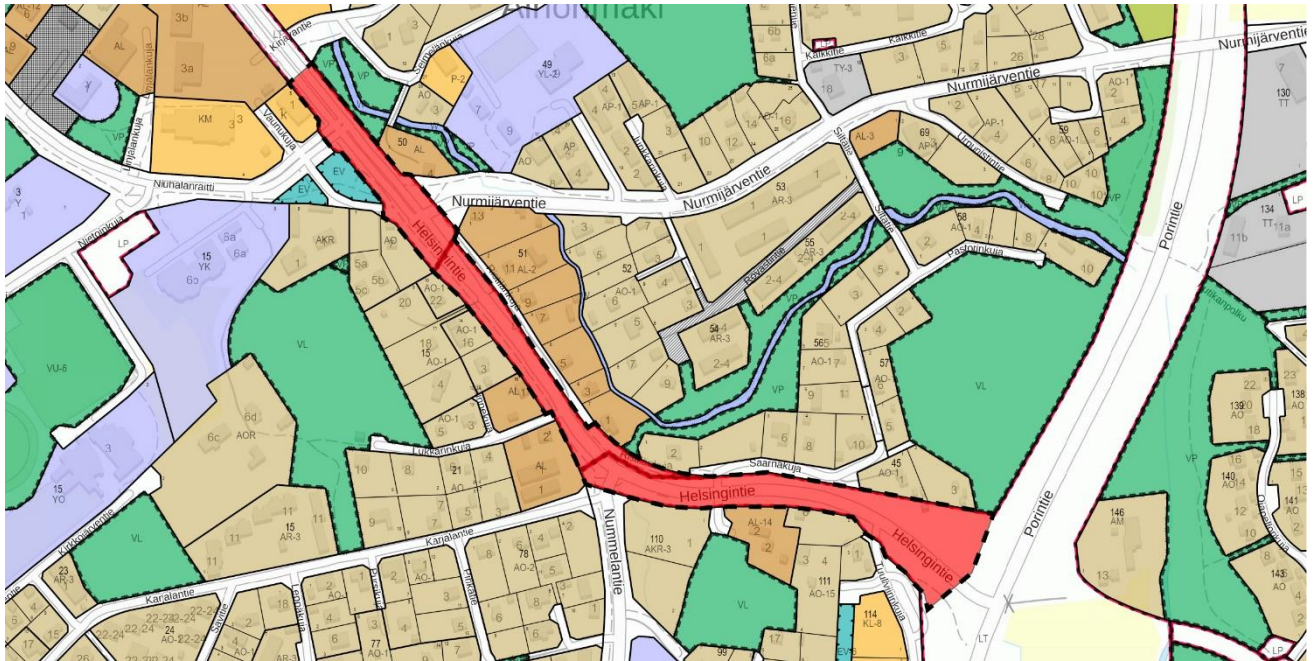
Kestävä liikenne ja yhdyskuntahuolto -kartalla Helsingintie sijoittuu keskelle kirkonkylän joukkoliikenteen käytävää. Alueen suunnittelussa tulee varmistaa joukkoliikenneyhteyksien toteuttaminen. Helsingintiellä on myös oleellinen rooli Porintietä kulkevan joukkoliikenteen kannalta. Kartassa Helsingintien itäpään vieressä on vaaleanpunaisella neliöllä merkitty kehitettävä liityntäpysäköintialue. Liityntäpysäköinnin lisäksi jalankulun ja pyöräilyn toimiva ja turvallinen mahdollistaminen alueelle on oleellista. Kirkonkylän läntisen osan ainoa olemassa oleva seudullinen kävelyn ja pyöräilyn yhteys kulkee keskustapalvelujen länsipuolella, rannan läheisyydessä (kartassa keltaiset ympyrät).



Kuva 11 Kestävä liikenne ja yhdyskuntahuolto -teemakartta. Suunnittelualue esitetty sinisellä. © Vihdin kunta

3.2.3 Asemakaavat

Helsingintie sijaitsee Vihdin kirkonkylän asemakaavojen V12, V13, V32a ja V42 alueella. Helsingintien katualue rajautuu lisäksi asemaakaavoihin V10, V25, V32, V36, V37 sekä vireillä olevaan kaavaan V47b. Vireillä olevassa Vihdin kirkonkylän liikekeskuksen (V47b) kaavassa Helsingintien osuus on esitetty kaduksi. Jo lainvoiman saaneessa kaavassa V47a Helsingintie on osoitettu kaduksi.



Kuva 12 Suunnittelualue ja ympäröivän alueen asemakaavat asemakaavojen yhdistelmäkartalla. © Vihdin kunta, MML

3.2.4 Rakennusjärjestys

Vihdin kunnan rakennusjärjestys on rakentamisen ohjauksen väline, jolla annetaan paikallisista oloista johtuvia suunnitelmallisen ja sopivan rakentamisen, kulttuuri- ja luontoarvojen huomioon ottamisen sekä hyvän elinympäristön toteutumisen ja säilyttämisen kannalta tarpeellisia määräyksiä ja ohjeita. Vihdin kunnassa rakentamista ohjaa 13.11.2020 voimaan tullut rakennusjärjestys. Rakennusjärjestys sisältää muun muassa ohjeita rakennusten sovittamisesta olemassa olevaan ympäristöön ja muita yksityiskohtaisempia ohjeita rakentamiseen. Asemakaava-alueella rakentamista koskevat kuitenkin ensisijaisesti asemakaavamääräykset.

3.2.5 Rakennuskiellot

Alueella ei ole voimassa olevaa rakennuskieltoa.

3.2.6 Pohjakartta

Koska asemakaavamuutos on vähäinen eikä sen muutos olennaisesti vaikuta alueen tai sen lähiympäristön kaavoitukseen, ja koska sen pohjakartta on tarkkuudeltaan riittävä, voidaan asemakaavamuutos hyväksyä pohjakartan vanhentuneisuudesta huolimatta (MRL 54a).

4 ASEMAKAAVAN SUUNNITTELUN VAIHEET

4.1 Asemakaavan suunnittelun tarve, käynnistyminen ja sitä koskevat päätökset

Asemakaavahankkeen tarve on syntynyt Porintien (vt2) ja Helsingintien risteysalueen alikulun toteuttamisen yhteydessä. Risteysalueen parannus on toteutettu yhteisrahoitteisesti ELY-keskuksen kanssa, ja sen myötä ELY-keskus on edellyttänyt Helsingintien ottamista kunnan katualueeksi. Vihdin kunnan Elinvoimalautakunta (aiemmin kaavoitus- ja tekninen lautakunta) on päättänyt ottaa Helsingintien katualueeksi Olkkalantien risteykseen saakka.

Yleisen tien kaduksi muuttamisen myötä kunta voi itse päättää, hallita ja hyväksyä tarvittavat liikennetarkaisujen suunnitelmat ja parannukset, sekä päättää kaikesta muusta katualueen käytöstä, kuten liittymien luomisesta, laitteistojen sijoittamisesta, kunnossapidon tasosta ja nopeusrajoituksista.

Helsingintien asemakaavan muutos sisältyy kunnanvaltuuston 12.12.2022 § 65 hyväksymässä kaavoitusohjelmassa vuosille 2023-2024 mahdollisesti vireille tuleviin hankkeisiin sekä kunnanvaltuuston 30.10.2023 hyväksymään kaavoitusohjelmaan vuosille 2024-2025.

Elinvoimalautakunta on kokouksessaan 5.9.2023 § 92 käsitellyt osallistumis- ja arviointisuunnitelman ja sen alustavat tavoitteet, jotka on saatettu kunnanhallituksen tiedoksi 18.9.2023 § 195.

Kaavaehdotus on ollut julkisesti nähtävillä MRL 65 §:n ja MRA 27 §:n mukaisesti 7.2.2024 - 7.3.2024.

4.2 Osallistuminen ja yhteistyö

4.2.1 Osalliset

Maankäyttö- ja rakennuslain 62 §:n mukaan osallisia ovat alueen maanomistajat ja ne, joiden asumiseen, työntekoon tai muihin oloihin kaava saattaa huomattavasti vaikuttaa. Osallisia ovat myös ne viranomaiset ja yhteisöt, joiden toimialaa suunnittelussa käsitellään. Osalliset on lueteltu tarkemmin osallistumis- ja arviointisuunnitelmassa.

4.2.2 Vireilletulo

Kaavatyö kuulutettiin vireille 27.9.2023.

4.2.3 Osallistuminen ja vuorovaikutusmenettelyt

Kaavan osallistumis- ja arviointisuunnitelma sekä valmisteluaineisto käsiteltiin elinvoimalautakunnan kokouksessa 5.9.2023 § 92. Kaavaehdotus oli julkisesti nähtävillä MRL 65 §:n ja MRA 27 §:n mukaisesti 7.2.2024 - 7.3.2024. Ehdotusaineistosta saapui 1 muistutus ja 1 lausunto, joihin on valmisteltu kunnan perusteltu vastine (kaavaselostuksen liitteet).

4.3 Asemakaavan tavoitteet

Asemakaavatyön tavoitteena on aloittaa Helsingintien muuttaminen maantiestä katualueeksi. Tässä kaavatyössä on tarkoitus käsitellä Helsingintien ensimmäinen muutettava osuus Porintieltä (vt2) Kirjavantien risteysalueelle saakka (V47b kaava-alueen raja).

Maankäyttö- ja rakennuslain 24 §:n mukaan alueidenkäytön suunnittelussa on huolehdittava valtakunnallisten alueidenkäyttötavoitteiden huomioonottamisesta siten, että edistetään niiden toteuttamista.

Pääsääntöisesti valtakunnalliset alueidenkäyttötavoitteet välittyvät kuntien alueidenkäytön suunnitteluun maakuntakaavan ohjausvaikutuksen kautta. Kuntatasolla taas yleiskaavan merkitys korostuu valtakunnallisten alueidenkäyttötavoitteiden ja maakuntakaavan konkretisoinnissa. Valtakunnalliset alueidenkäyttötavoitteet koskevat kuitenkin myös asemakaavoitusta silloin, kun alueella ei ole sellaista oikeusvaikutteista yleiskaavaa, jossa ne olisi jo huomioitu. Lisäksi valtakunnallisten alueidenkäyttötavoitteiden ns. erityistavoitteet koskevat kaikkia kaavatasoja, myös asemakaavoitusta koskevia veloituksia, mikäli tavoitetta ei ole kohdennettu koskemaan vain tiettyä kaavatasoa.

Tämän asemakaavan laatimista ohjaavat erityisesti seuraavat valtakunnallisissa alueidenkäyttötavoitteissa mainitut asiakohdat:

Alueidenkäytöllä edistetään palvelujen, työpaikkojen ja vapaa-ajan alueiden hyvää saavutettavuutta eri väestöryhmien kannalta. Edistetään kävelyä, pyöräilyä ja joukkoliikennettä sekä viestintä-, liikumis- ja kuljetuspalveluiden kehittämistä.

Liikennejärjestelmiä suunnitellaan ja kehitetään kokonaisuuksina, jotka käsittävät eri liikennemuodot ja palvelut sekä asutusta, että elinkeinoelämän toimintaedellytyksiä. Liikennejärjestelmä ja alueidenkäyttö sovitetaan yhteen siten, että vähennetään henkilöautoliikenteen tarvetta ja parannetaan ympäristöä vähän kuormittavien liikennemuotojen käyttöedellytyksiä. Erityistä huomiota kiinnitetään lisäksi liikenneturvallisuuden parantamiseen.

Alueidenkäytöllä tulee edistää valtakunnallisen liikennejärjestelmän toimivuutta ja taloudellisuutta kehittämällä ensisijaisesti olemassa olevia liikenneyhteyksiä ja verkostoja sekä varmistamalla edellytykset eri liikennemuotojen ja -palvelujen yhteiskäyttöön perustuville matka- ja kuljetusketjuille sekä tavara- ja henkilöliikenteen solmukohtien toimivuudelle.

MRL:n sisältövaatimukset

Asemakaavaa laadittaessa on maakuntakaava ja oikeusvaikutteinen yleiskaava otettava huomioon siten, kuin siitä maankäyttö ja rakennuslaissa säädetään.

Asemakaava on laadittava siten, että luodaan edellytykset terveelliselle, turvalliselle ja viihtyisälle elinympäristölle, palvelujen alueelliselle saatavuudelle ja liikenteen järjestämiselle. Rakennettua ympäristöä ja luonnonympäristöä tulee vaalia eikä niihin liittyviä erityisiä arvoja saa hävittää. Kaavoitettavalla alueella tai sen lähiympäristössä on oltava riittävästi puistoja tai muita lähivirkistykseen soveltuvia alueita.

Asemakaavalla ei saa aiheuttaa kenenkään elinympäristön laadun sellaista merkityksellistä heikkenemistä,

joka ei ole perusteltua asemakaavan tarkoitus huomioon ottaen. Asemakaavalla ei myöskään saa asettaa maanomistajalle tai muulle oikeuden haltijalle sellaista kohtuutonta rajoitusta tai aiheuttaa sellaista kohtuutonta haittaa, joka kaavalle asetettavia tavoitteita tai vaatimuksia syrjäyttämättä voidaan välttää.

Jos asemakaava laaditaan alueelle, jolla ei ole oikeusvaikutteista yleiskaavaa, asemakaava ei voi olla maankuntakaavan vastainen ja lisäksi asemakaavaa laadittaessa on soveltuvin osin otettava huomioon myös mitä yleiskaavan sisältövaatimuksista säädetään.

Maankäyttö- ja rakennuslain 39 §:n mukaan yleiskaavaa laadittaessa on otettava huomioon:

- yhdyskuntarakenteen toimivuus, taloudellisuus ja ekologinen kestävyys
- olemassa olevan yhdyskuntarakenteen hyväksikäyttö
- asumisen tarpeet ja palveluiden saatavuus
- mahdollisuudet liikenteen, erityisesti joukkoliikenteen ja kevyen liikenteen, sekä energia-, vesi- ja jätehuollon tarkoituksenmukaiseen järjestämiseen ympäristön, luonnonvarojen ja talouden kannalta kestäväällä tavalla
- mahdollisuudet turvalliseen, terveelliseen ja eri väestöryhmien kannalta tasapainoiseen elinympäristöön
- kunnan elinkeinoelämän toimintaedellytykset
- ympäristöhaittojen vähentäminen
- rakennetun ympäristön, maiseman ja luonnonarvojen vaaliminen
- virkistykseen soveltuvien alueiden riittävyys

Alueen oloista ja ominaisuuksista johdetut tavoitteet

ELY-keskuksen yleisen linjauksen mukaisesti taajamia halkovat yleisen tien alueet pyritään lähtökohtaisesti osoittamaan kaavan mukaiseksi kaduksi, jonka myötä ne tulevat kunnan haltuun.

4.4 Asemakaavaratkaisun vaihtoehdot ja niiden vaikutukset

Erillisiä, vaihtoehtoisia asemakaavaratkaisuja ei ole tehty. Asemakaavassa osoitetaan nykyinen Helsingintien yleisen tien alue katualueena.

5 ASEMAKAAVAN KUVAUS

5.1 Kaavan rakenne

Kaava-alue on osa Helsingintien nykyisestä maantiedealueesta, joka tässä kaavassa on esitetty asemakaavotetuksi katualueeksi.

Kaava-alueen koko on noin 3,2 ha.

5.2 Ympäristön laatua koskevien tavoitteiden toteutuminen

Asemakaavatyö ei muuta alueen vaikutusta ympäristöön.

5.3 Aluevaraukset

5.3.1 Korttelialueet

Asemakaavassa ei ole osoitettu korttelialueita.

5.3.2 Katualueet

Nykyinen Helsingintien maantiedealue on muutettu kaavaehdotuksessa katualueeksi.

5.4 Kaavan vaikutukset

5.4.1 Vaikutukset rakennettuun ympäristöön

Asuminen, väestö ja kehitys

Kaavalla ei ole merkittävää vaikutusta ympäröivään asumiseen. Asemakaavassa esitetään vain tiealueen hallinnollinen muutos, joten kaavatyöllä ei ole vaikutusta olemassa olevaan kaava-alueeseen liittyvään asumiseen. Tiealueen siirtyessä kunnan hallinnoimaksi katualueeksi, voi kunta itse päättää ja hallita katualetta ja sen kehitystä, jolloin mm. tonttiliittymien hyväksyminen tai uudet katualueen suunnitelmat alueella eivät edellytä ELY-keskuksen tai väyläviraston hyväksyntää.

Kaavassa esitetty Helsingintien ja Porintien risteysalue ulottuu kolmelle yksityiskiinteistölle. Kiinteistöjen alueet tullaan haltuunottamaan viimeistään siinä vaiheessa, kun risteysalueen liittymän kehittäminen aloitetaan.

Vaikutus kaupallisiin palveluihin

Asemakaavan vaikutus alueeseen liittyvien kaupallisten palveluiden osalta on samanlainen kuin sen vaikutus asumiseen, väestöön ja kehitykseen.

Vaikutus tekniseen huoltoon

Kaavalla ei ole merkittävää vaikutusta tekniseen huoltoon. Tiealueen siirryttyä kadunpitopäätöksellä kunnan hallinnoimaksi katualueeksi, voidaan alueen tekniset huollon toimenpiteet hyväksyttää kunnan sisäisesti. Kadun kunnossa- ja puhtaanapidosta vastaa tällöin kunnallistekniset palvelut.

Vaikutus maisemakuvaan

Asemakaavalla ei ole vaikutusta alueen maisemakuvaan.

Vaikutukset liikenteeseen

Asemakaavalla ei ole vaikutusta alueen liikenteeseen tai liikennemääriin.

5.4.2 Vaikutukset luontoon ja luonnonympäristöön

Asemakaavalla ei ole vaikutusta alueen tai sen lähiympäristön luontoon ja luonnonympäristöön.

5.5 Ympäristön häiriötekijät

5.5.1 Meluntorjunta

Alueella ei ole tarvetta meluntorjunnalle. Valtioneuvoston säätämiä melutason ohjearvoja ulkona ei sovelleta teollisuus-, katu- ja liikennealueille eikä melusuoja-alueiksi tarkoitetuilla alueilla.

5.6 Nimistö

Kaavalla osoitetaan Helsingintie (maantie 1224) katualueena, jossa kadun nimenä säilytetään nykyinen Helsingintie.

6 Asemakaavan toteutus

Kaava-alue otetaan kunnan hallinnoimaksi katualueeksi kadunpitopäätöksellä (MRL 86a), joka voidaan toteuttaa asemakaavan hyväksymisen jälkeen.

LISÄTIETOJA

Kuulutukset

Kunnan viralliset ilmoituslehdet, kunnan ilmoitus-taulu sekä internet -sivut

Verkkosivut

www.vihti.fi/palvelut/kaavoitus/asemakaavat
www.vihti.fi/palvelut/kadut_tiet_puistot_ja_torit

Tiedustelut

Vimme Veikkolainen, *kaavasuunnittelija*
s-posti vimme.veikkolainen@vihti.fi
puh. 044 767 4785

Kaavan valmistelu

Vimme Veikkolainen, *kaavasuunnittelija*
s-posti vimme.veikkolainen@vihti.fi
puh. 044 767 4785
Marianne Kaunio, *kaavoituspäällikkö*
s-posti marianne.kaunio@vihti.fi
puh. 044 042 1345

Kaavan piirtäminen

Eila Oulujärvi, *kaavoitusassistentti*
s-posti eila.oulujarvi@vihti.fi
puh. 044 467 5285

Kaavaotteet

Eila Siikanen, *kaavoitusassistentti*
s-posti eila.siikanen@vihti.fi
puh. 044 467 5582

Käyntiosoite

Asemantie 30, 03100 Nummela

Kaavoitustoimen postiosoite

Elinvoimakeskus/kaavoitus
PL 13, 03101 Nummela



Raportissa esitetyt lainaukset maankäyttö- ja rakennuslaista (MRL) eivät ole kaikilta osin suoria lainauksia. Lakipykälien tekstiä on osittain lyhennetty, kuitenkin niin, ettei lakipykälien merkitys ole muuttunut. Alkuperäiset MRL:n säännökset löytyvät muun muassa osoitteesta www.finlex.fi

Osallistumis- ja arviointisuunnitelma on saatavilla Vihdin kunnan kaavoitustoimesta, Asemantie 30, Nummela. Suunnitelmaraportti julkaistaan myös kunnan internet-sivuilla <http://www.vihti.fi/palvelut/kaavoitus/asemakaavoitus>

Raportin valokuvat © Vihdin kunnan kaavoitustoimi



V/HTI



V/HTA

V48a

Helsingintien kaakkoispään asema- kaavamuutos

*Osallistumis- ja arviointisuunnitelma
5.9.2023, päivitetty 14.5.2024*



Asianumero 394/10.02.03.00/2023

Kaavan laatija:

Vimme Veikkolainen, kaavasuunnittelija
Asemantie 30, 03100 Nummela
s-posti vimme.veikkolainen@vihti.fi
puh. +358 44 767 4785

Kaavan koordinointi:

Marianne Kaunio, arkkitehti
kaavoituspäällikkö



KAAVAPROSESSI JA KÄSITTELYVAIHEET

Aloitusvaihe

OAS ja tavoitteet

- Elinvoimalautakunta 5.9.2023 § 92

Kaavatyö vireille (kuulutus 27.9.2023)



Kaavaehdotus

Elinvoimalautakunta 9.1.2024 § 6

Nähtävillä 30 vrk (MRL 65 §, MRA 27 §) 7.2. – 7.3.2024



Kaavan hyväksyminen

Elinvoimalautakunta 14.5.2024

Kaavatyö katsotaan vaikutuksiltaan vähäiseksi asemakaavan muutokseksi, koska kyseessä on lähinnä hallinnollinen muutos eikä asemakaavan muutoksella muuteta suunnittelualan pääasiallista käyttötarkoitusta (liikenne), supisteta puistoja tai muita lähivirkistykseen osoitettuja alueita, nosteta rakennusoikeutta tai rakennuksen sallitua korkeutta ympäristöön laajemmin vaikuttavalla tavalla, tai heikennetä rakennetun ympäristön tai luonnonympäristön arvojen säilymistä (MRL 191 §). Kunnan hallintosäännön (KV 26.9.2022 § 50) mukaisesti elinvoimalautakunta päättää maankäyttö- ja rakennuslain 52 §:n mukaisesti muiden kuin vaikutuksiltaan merkittävien asemakaavojen hyväksymisestä.

OSALLISTUMIS- JA ARVIOINTISUUNNITELMA

Osallistumis- ja arviointisuunnitelmassa kerrotaan, miten osalliset voivat osallistua ja vaikuttaa asemakaavan laadintaan sekä miten asemakaavan vaikutuksia on tarkoitus arvioida. Lisäksi siinä esitetään pääpiirteittäin kaavatyön tarkoitus, lähtötilanne ja kaavan laadinnan eri työvaiheet. Osallistumis- ja arviointisuunnitelmassa määritellään myös kaavatyön tavoitteet.

Osallistuminen ja vaikutusten arviointi suunnitellaan jokaista kaavaa varten erikseen. Tämä suunnitelma on laadittu Vihdin Kirkonkylässä sijaitsevan Helsingintien Valtatien 2 ja Kirjavantien välisen tealueen asemakaavan muutoksen laatimiseksi.

Osallistumis- ja arviointisuunnitelma on nähtävillä 30 vuorokautta kaavatyön vireille kuuluttamisesta Vihdin kunnanviraston aulassa ja koko kaavatyön ajan kunnan internet-sivuilla. Suunnitelmaa voidaan päivittää tarpeen mukaan työn edetessä.

MRL 63 §

Osallistumis- ja arviointisuunnitelma

Kaavaa laadittaessa tulee riittävän aikaisessa vaiheessa laatia kaavan tarkoitukseen ja merkitykseen nähden tarpeellinen suunnitelma osallistumis- ja vuorovaikutusmenettelystä sekä kaavan vaikutusten arvioinnista.



Kuva 1 Helsingintien osan 1 sijainti Vihdin kirkonkylällä © Vihdin kunta, MML

SUUNNITTELUTEHTÄVÄN MÄÄRITTELY JA ALUSTAVAT TAVOITTEET

Asemakaavoitus on alueiden käytön yksityiskohtaista järjestämistä. Maankäyttö- ja rakennuslain 50 §:n mukaan asemakaavan tarkoituksena on muun muassa osoittaa tarpeelliset alueet eri tarkoituksia varten ja ohjata rakentamista ja muuta maankäyttöä paikallisten olosuhteiden, taajama- ja maisemakuvan sekä hyvän rakennustavan edellyttämällä tavalla.

Kaavatyön tarkoituksena on muuttaa Helsingintien Valtatien 2 ja Kirjavantien välinen osuus kaavan mukaisesta yleisestä tiestä (maantie) kaduksi. Kun yleisen tien alue on asemakaavassa osoitettu kaduksi, siirtyy se valtion ylläpitämästä maantiestä kaduksi kunnan tekemällä kadunpito päätöksellä (MRL 86a). Suunnittelussa tutkitaan tiealueeseen kuuluvien kiinteistöjen rajausta ja tien liittymien ja kevyen liikenteen yhteyksien toimivuus. Tällä kaavalla ei suunnitella rakennettavia kortteleita tai uusia tie- tai tonttiyhteyksiä.

Helsingintie on Vihdin kirkonkylän liikenteen pääväylä, ja suurin osa sen liikenteestä kulkee Helsingintien kaakkoispäädystä sijaitsevan Valtatie 2:n liittymän kautta. Tällä kaavatyöllä muutetaan vain osa Helsingintiestä kaavan mukaiseksi kaduksi. Loppuosaa Helsingintiestä muutetaan kaavan mukaiseksi kaduksi myöhemmin, kun osuutta koskevat yleissuunnitelmat ovat valmistuneet ja katualueen järjestelyt selkeytyneet.



Kuva 2 Helsingintien osan 1 sijainti ilmakuvassa © Vihdin kunta, MML

SUUNNITTELUALUE JA SUUNNITTELUN LÄHTÖKOHDAT

Asemakaava-alue sijaitsee Vihdin kirkonkylän taajamassa. Kaava-alue on kirkonkylän halki kulkevan Helsingintien kaakkoispää, joka alkaa Porintien (vt2) risteysalueesta ja päättyy Kirjavantien risteykseen. Helsingintie jatkuu kohti luodetta, kunnes se Olkkalantien risteyskohdalla muuttuu Jokikunnantieksi.

Maastoa mukaileva Helsingintie on vaikuttanut sekä kirkonkylän tieliikenneverkon että koko taajamarakenteen muodostumiseen. Tasaisesti laskevan, nousevan ja kaartuvan tien korkeusasemat vaihtelevat 41:n ja 47 metrin välillä (mmpy). Tässä kaavassa tutkittava osa Helsingintiestä rajautuu rakennettuihin katu- ja piha-alueisiin.

Kaava-alue ulottuu Porintien risteysalueesta Kirjavantien risteysalueen tuntumaan ja on pituudeltaan noin 850 metriä. Tie on nykytilassa valtion ylläpitämä maantie. Tie on luonteeltaan kirkonkylän kokoojakuu, ja sen kautta on suora yhteys Porintielle (vt2), Nummelantielle, Nurmijärventielle, Niuhalanraitille, Kirjavantielle, Myyrintielle, Uudenmaantielle, Olkkalantielle ja Jokikunnantielle, sekä useille pienemmille kaduille ja kiinteistöille. Helsingintien tai siitä poikkeavien teiden varrella sijaitsee valtaosa kirkonkylän asutuksesta ja kaupallisista palveluista. Väljästi rakennetun kirkonkylän keskusta-alueen läpi kulkevan Helsingintien varrella sijaitsee taajaman vähittäistavarakaupat, entinen Kirjavanjärven peltoaukea sekä metsäiset kukkulat, mukaan lukien Hartanmäki, jonka laella sijaitsee Vihdin kirkko.

Helsingintie on 1-ajoratainen tie, jonka risteysalueiden läheisyydessä kaistat on erotettu toisistaan liikenteenjakoarekkein. Nurmijärventien risteysalueella on kaakkoon suuntaavalla kaistalla toispuoleiset käännytymiskaistat. Helsingintien kaakkoispään varrella kulkee kevyen liikenteen väylä, osittain molemmin puolin tietä.



Kuva 3 Helsingintie ilmakuvassa, sinisellä värillä korostettuna Helsingintien suuntaisesti tai sen varrella kulkevat kevyen liikenteen väylät. © MML, Vihdin kunta

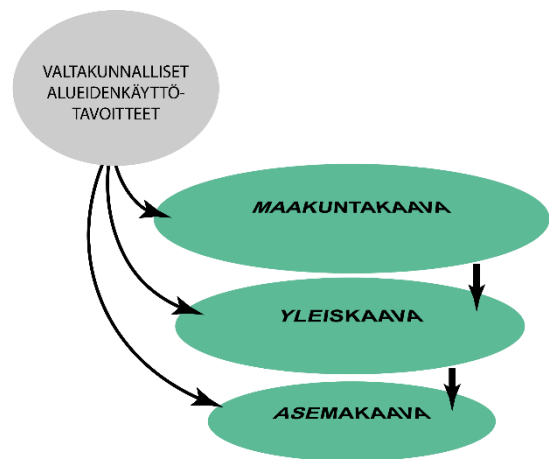
Valtakunnalliset alueidenkäyttötavoitteet

Valtakunnalliset alueidenkäyttötavoitteet (VAT) ovat osa maankäyttö- ja rakennuslain mukaista alueidenkäytön suunnittelujärjestelmää ja ne tulee ottaa huomioon kaikessa alueiden käytön suunnittelussa kaikilla kaavatasoilla. Pääsääntöisesti valtakunnalliset alueidenkäyttötavoitteet välittyvät kuitenkin asemakaavoitukseen ylempien asteisten kaavojen, erityisesti maakuntakaavan, mutta myös kunnan yleiskaavojen ohjausvaikutuksen välityksellä. Tavoitteiden tarkoituksena on varmistaa valtakunnallisesti merkittävien asioiden huomioon ottaminen kuntien kaavoituksessa sekä täsmentää ja konkretisoida kaavojen sisältövaatimuksia valtakunnallisesta näkökulmasta. VATeilla pyritään osaltaan vastaamaan niihin haasteisiin, joita mm. yhdyskuntarakenteen eheyttämisen tarve, elinympäristön laatuvaatimukset, luonnon ja rakennusperinnön säilyminen ja liikenneverkkojen toimivuus alueidenkäytölle asettavat.

Valtioneuvosto päätti maankäyttö- ja rakennuslain 22 § mukaisista valtakunnallisista alueidenkäyttötavoitteista 14.12.2017. Päätöksellä valtioneuvosto korvasi valtioneuvoston vuonna 2000 tekemän ja 2008 tarkistaman päätöksen valtakunnallisista alueidenkäyttötavoitteista.

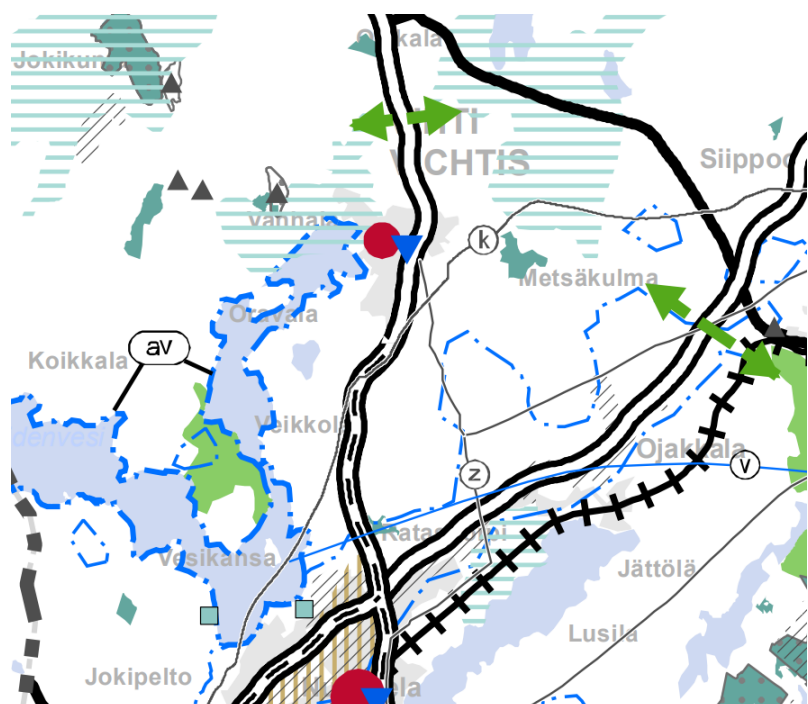
Tätä asemakaavatyötä ohjaavat etenkin seuraavat asiakohdat:

- Toimivat yhdyskunnat ja kestävä liikkuminen
- Tehokas liikennejärjestelmä



Maakuntakaava

Uudenmaan maakuntavaltuuston 25.8.2020 hyväksymä Uusimaa-kaavan 2050 on saanut lainvoiman korkeimman hallinto-oikeuden päätöksellä 13.3.2023. Voimaantulon myötä kaavakokonaisuus korvaa pääosin aiemmin voimassa olleet maakuntakaavat, lukuun ottamatta Östersundomin alueen maakuntakaavaa ja 4. vaihemaa-kuntakaavan tuulivoimaratkaisua. Uusimaa 2050 kaavassa Vihdin kirkonkylä on luokiteltu pieneksi keskustatoimintojen alueeksi, jossa sijaitsee liityntä-pysäköintialue ja kulttuuriympäristön tai maiseman vaalimisen kannalta tärkeitä alueita.



Kuva 4 Kaappaus Uusimaa 2050 -kaavasta © Uudenmaanliitto

Yleiskaava

Alueella on voimassa koko Vihdin kunnan kattava strateginen yleiskaava (hyväksytty kunnanvaltuustossa 21.9.2020 ja lainvoimainen 19.10.2021), jonka tavoitteena on luoda yhteinen näkemys Vihdin maankäytön tulevaisuudesta pitkällä aikavälillä. Kaavalla pyritään alueidenkäytön strategisten linjausten tekemiseen ja kokonaiskuvan muodostamiseen kunnan maankäytön tavoitellusta kehityksestä.

Strateginen yleiskaava koskee koko kuntaa ja on laadittu oikeusvaikutteiseksi. Strateginen yleiskaava on hyvin yleispiirteinen, vastaten ensisijaisesti yhdyskuntarakenteen strategiseen ohjaustarpeeseen. Kaavaratkaisu sisältää pääkartan ja kaksi oikeusvaikutteista teemakarttaa, jolloin oikeusvaikutteisia karttoja on yhteensä kolme:

1. Yhdyskuntarakenteen ohjaus (pääkartta)
2. Luonto- ja kulttuuriarvot sekä virkistys
3. Kestävä liikenne ja yhdyskuntahuolto

Yhdyskuntarakenteen ohjaus -kartassa Helsingintie sijoittuu Vihdin kirkonkylän tiivistyvään taajamaan, jossa se ulottuu myös aluekeskuksen (oranssi alue) ja tuotanto- ja varastotoiminnan alueelle (harmaa alue). Toiminnoiltaan monipuolinen keskusta-alue on Helsingintien ominaisuuksien kannalta vaativin alue. Alueen suunnittelun tulee edistää viihtyisiä ja turvallisia oleskelu-, kävely-, pyöräily- ja joukkoliikenneympäristöjä, joiden kannalta Helsingintie on kirkonkylän kulureiteistä oleellisimmassa asemassa.

Luonto- ja kulttuuriarvot sekä virkistys -kartassa Helsingintie kuuluu taajamarakenteen alueelle, jossa sijaitsee virkistysranta-vyöhyke, maakunnallisesti arvokas kulttuuriympäristö, rakennussuojelukohde (Vihdin kirkko) ja muita muinaisjännöksiä tai kulttuuriperintökohteita. Pitkäikäisen ja kulttuurihistoriallisesti arvokkaan kirkonkylän ja sen kohteiden kannalta Helsingintie on oleellisia liikenneyhteyksiä alueella. Maakunnallisesti arvokkaassa kulttuuriympäristössä teiden ja muiden rakenteiden sijoittelussa tulee pyrkiä noudattamaan maiseman ja maaston muotoja. Eheät peltojen reuna-vyöhykkeet tulee säilyttää.



Kuva 5 Helsingintien sijainti (korostettu sinisellä) Vihdin strategisen yleiskaavan yhdyskuntarakenteen ohjaus -kartassa. © Vihdin kunta



Kuva 6 Helsingintien sijainti luonto- ja kulttuuriarvot sekä virkistys -kartassa. © Vihdin kunta

Kestävä liikenne ja yhdyskuntahuolto -kartalla Helsingintie sijoittuu keskelle kirkonkylän joukkoliikenteen käytävää. Alueen suunnittelussa tulee varmistaa joukkoliikennetyksien toteuttaminen. Helsingintiellä on myös oleellinen rooli Porintietä kulkevan joukkoliikenteen kannalta. Kartassa Helsingintien itäpään vieressä on vaaleanpunaisella neliöllä merkitty kehitettävä liityntäpysäköintialue. Liityntäpysäköinnin lisäksi jalankulun ja pyöräilyn toimiva ja turvallinen mahdollistaminen alueelle on oleellista. Kirkonkylän läntisen osan ainoa olemassa oleva seudullinen kävelyn ja pyöräilyn yhteys kulkee keskustapalvelujen länsipuolella, rannan läheisyydessä (kartassa keltaiset ympyrät).



Kuva 7 Helsingintien sijainti *kestävä liikenne ja yhdyskuntahuolto* -kartassa. © Vihdin kunta

Osayleiskaava

Suunnittelualueella ei ole voimassa olevaa osayleiskaavaa.

Asemakaava

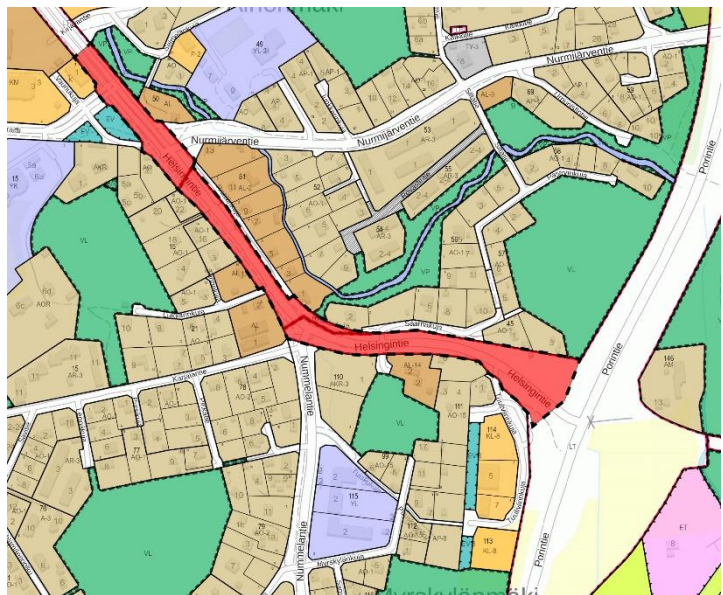
Helsingintie sijaitsee Vihdin kirkonkylän asemakaavojen V12, V13, V32a ja V42 alueella. Helsingintien katualue rajautuu lisäksi asemakaavoihin V10, V25, V32, V36 sekä viereillä olevaan kaavaan V47b.

Rakennus- ja toimenpidekiellot

Alueella ei ole rakennus- tai toimenpidekielltoa.

Selvitykset ja suunnitelmat

Kaavatyön kuluessa tullaan tarvittaessa tekemään, tarkentamaan sekä päivittämään suunnittelualueutta koskevia selvityksiä.



Kuva 8 Voimassa olevat asemakaavat Helsingintien läheisyydessä. Kaavamuutosalue korostettu punaisella. MML, Vihdin kunta

VAIKUTUSTEN ARVIOINTI

Kaavan laatimisen yhteydessä arvioidaan maankäyttö- ja rakennuslain edellyttämällä tavalla suunnitelman toteuttamisen ekologisia, kulttuurisia, sosiaalisia ja taloudellisia vaikutuksia. Lisäksi arvioidaan kaavan suhde valtakunnallisiin alueidenkäyttötavoitteisiin sekä yleispiirteisten kaavojen ohjausvaikutukset, jotka koskevat aluetta. Asemakaavan vaikutuksia arvioidaan suhteessa asetettaviin tavoitteisiin.

Vaikutukset ja vaikutusten arvioinnin menetelmät

MRL 9 § Vaikutusten selvittäminen kaavaa laadittaessa

Kaavan tulee perustua riittäviin tutkimuksiin ja selvityksiin. Kaavaa laadittaessa on tarpeellisessa määrin selvitettävä suunnitelman ja tarkasteltavien vaihtoehtojen toteuttamisen ympäristövaikutukset, mukaan lukien yhdyskuntataloudelliset, sosiaaliset, kulttuuriset ja muut vaikutukset. Selvitykset on tehtävä koko siltä alueelta, jolla kaavalla voidaan arvioida olevan olennaisia vaikutuksia.

MRA 1 § Vaikutusten selvittäminen kaavaa laadittaessa

Maankäyttö- ja rakennuslain 9 §:ssä tarkoitettuja kaavan vaikutuksia selvitettäessä otetaan huomioon kaavan tehtävä ja tarkoitus, aikaisemmin tehdyt selvitykset sekä muut selvitysten tarpeellisuuteen vaikuttavat seikat. Selvitysten on annettava riittävät tiedot, jotta voidaan arvioida suunnitelman toteuttamisen merkittävät välittömät ja välilliset vaikutukset:

- 1. ihmisten elinoloihin ja elinympäristöön;*
- 2. maa- ja kallioperään, veteen, ilmaa, ja ilmastoon;*
- 3. kasvi- ja eläinlajeihin, luonnon monimuotoisuuteen ja luonnonvaroihin;*
- 4. alue- ja yhdyskuntarakenteeseen, yhdyskunta- ja energiatalouteen sekä liikenteeseen;*
- 5. kaupunkikuvaan, maisemaan, kulttuuriperintöön ja rakennettuun ympäristöön.*

Vaikutusten arvioinnin tehtävänä on tukea kaavan valmistelua ja hyväksyttävien kaavaratkaisujen valintaa sekä auttaa arvioimaan, miten kaavan tavoitteet ja sisältövaatimukset toteutuvat. Kaavan vaikutusten arviointi perustuu alueelta laadittaviin perusselvityksiin, käytössä oleviin muihin perustietoihin, selvityksiin, suunnitelmiin, maastokäynteihin, osallisilta saataviin lähtötietoihin, lausuntoihin ja mielipiteisiin sekä laadittavien suunnitelmien ympäristöä muuttavien ominaisuuksien analysointiin. Vaikutusten arvioinnissa verrataan kaavaehdotuksen mukaista tilannetta nykytilanteeseen ja asetettuihin tavoitteisiin.

Eri tekijöiden vaikutukset arvioidaan ja optimoidaan suunnittelussa siten, että loppuympäristö on toimiva, viihtyisä ja turvallinen.

Vaikutusalue

Asemakaavan vaikutuksia arvioidaan osin paikallisella tasolla ja osin laajempaa aluetta koskevana. Tällä kaavatyöllä ei ole varsinaista vaikutusta olemassa olevaan ympäristöön, sillä kaavamuutos on tämän työn osalta vain hallinnollinen muutos. Vaikutukset luonnonympäristöön ovat pääosin paikallisia, rajoittuen suunnittelualueeseen ja sen lähiympäristöön. Taajamarakenteen, liikenteen ja sosiaalisten olojen kannalta kaavan vaikutusalue on laajempi.

OSALLISTUMINEN

Osallistuminen painottuu kaavaprosessin alkuvaiheisiin, jolloin osallisilla on parhaimmat mahdollisuudet vaikuttaa kaavan sisältöön.

Osallisilla on koko kaavatyön ajan mahdollisuus antaa asemakaavatyöhön liittyvää palautetta kunnan verkkosivuilla tai sähköpostitse kaavoituksesta vastaaville kunnan edustajille. Kaavan laatijaan voi ottaa myös yhteyttä puhelimitse, kirjeitse tai käymällä kunnanvirastolla (tapaamisaika varattava etukäteen) koko kaavaprosessin ajan.

*Kaavatyön aikana ollaan yhteydessä ja tarvittaessa pidetään neuvotteluita eri viranomais-
tahojen kanssa.*

Osallistuminen ja vuorovaikutus kaavoituksen eri vaiheissa

Suunnittelun käynnistyminen

Asemakaavatyö käynnistyy työn ohjelmoinnilla sekä osallistumis- ja arviointisuunnitelman (OAS) laadinnalla. Elinvoimalautakunnan käsiteltäessä osallistumis- ja arviointisuunnitelman ja hyväksyttyä kaavatyön tavoitteet, ilmoitetaan kaavatyön vireille tulosta ja OAS:in nähtävillä olosta (MRL 63 §). Osallistumis- ja arviointisuunnitelma asetetaan julkisesti nähtäville kunnanviraston aulaan (Asemantie 30, Nummela) 30 vuorokauden ajaksi. Osallistumis- ja arviointisuunnitelmaan voi tutustua myös kunnan verkkosivuilla koko kaavaprosessin ajan.

Osalliset voivat antaa palautetta osallistumis- ja arviointisuunnitelmasta kaavaehdotuksen laadintaan saakka ja suunnitelmaa voidaan täydentää saadun palautteen pohjalta kaavaprosessin kuluessa. Kaavatyön käynnistymisestä lähetetään tieto tarvittaville viranomaistahoille kirjeitse tai sähköpostitse.

Osallisten kannalta keskeinen suunnitteluvaihe on kaavan valmistelu, jolloin tehdään muun muassa tarvittavia lisäselvityksiä kaava-aluetta koskien sekä täsmennetään kaavatyön tavoitteita ja suunnitteluperiaatteita.

Asemakaavaehdotus

Kaava on vaikutuksiltaan vähäinen kaavamuutos, joka valmistellaan suoraan kaavaehdotukseksi. Elinvoimalautakunta hyväksyy kaavaehdotuksen asetettavaksi julkisesti nähtäville vähintään 14 päivän ajaksi (MRL 65 § ja MRA 27 §). Nähtävilläoloaikana kaavaehdotuksesta voi jättää kirjallisen muistutuksen. Tarvittavilta viranomaistahoilta pyydetään kaavaehdotuksesta lausunnot (MRA 28 §). Muistutuksiin ja lausuntoihin annetaan kunnan perusteltu vastine.

Kaavaehdotukseen tehdään muistutusten ja lausuntojen perusteella mahdollisesti muutoksia ennen kaavan hyväksymistä. Mikäli tehtävät muutokset ovat merkittäviä, kaavaehdotus asetetaan uudelleen nähtäville. Jos muutoksia ei tarvita tai ne eivät ole merkittäviä, korjattu asemakaavaehdotus viedään elinvoimalautakunnan hyväksyttäväksi.

Kaavan hyväksyminen

Kunnan hallintosäännön mukaisesti elinvoimalautakunta päättää maankäyttö- ja rakennuslain 52 §:n mukaisesti muiden kuin vaikutuksiltaan merkittävien asemakaavojen hyväksymisestä. Kaavan hyväksymisestä ilmoitetaan kuulutuksella kunnan ilmoituslehdissä ja verkkosivuilla. Lisäksi hyväksymispäätöksestä lähetetään tieto MRL:n mukaisesti niille kunnan jäsenille ja muistutuksen tekijöille, jotka ovat kaavaehdotuksen nähtävillä ollessa sitä pyytäneet ja samalla ilmoittaneet osoitteensa (MRL 67 §). Elinvoimalautakunnan hyväksymispäätöksestä voi valittaa kirjallisesti Helsingin hallinto-oikeuteen ja tapauksesta riippuen edelleen korkeimpaan hallinto-oikeuteen (hallinto-oikeuden päätökseen saa hakea muutosta valittamalla vain, jos korkein hallinto-oikeus myöntää valitusluvan.) MRL 191 §:n mukaisesti vaikutuksiltaan vähäisestä muun asemakaavan kuin ranta-asemakaavan muutoksesta valitusoikeus on niillä, joiden oikeuteen, velvollisuuteen, tai etuun päätös välittömästi vaikuttaa. Valitusajan umpeuduttua kaavan voimaantulosta kuulutetaan, mikäli valituksia ei ole jätetty.

Osalliset

Osallisia ovat kaava-alueen maanomistajat ja kaikki ne, joiden asumiseen, työntekoon ja muihin oloihin kaava saattaa huomattavasti vaikuttaa. Osallisia ovat myös ne viranomaiset ja yhteisöt, joiden toimialaa suunnittelussa käsitellään (MRL 62 §).

Asemakaavamuutoksen keskeisiä osallisia ovat ainakin:

- kaava-alueen ja siihen rajoittuvan alueen kiinteistönomistajat
- Uudenmaan Elinkeino-, liikenne- ja ympäristökeskus
- Infra- ja tukipalvelut, erityisesti kunnallistekniikan yksikkö

TIEDOTTAMINEN

Lähtökohtana tiedottamisessa on, että niillä, joita kaavatyö koskee, on mahdollista seurata suunnittelua ja osallistua siihen.

Kaavan suunnittelun etenemisen ja osallistumisen kannalta tärkeistä vaiheista ilmoitetaan paikallislehdissä, kunnan internetsivuilla ja ilmoitustaululla.

Kaavatyön suunnittelun käynnistymisestä, kaavan valmisteluaineiston ja kaavaehdotuksen nähtäville asettamisesta sekä kaavan hyväksymisestä ja voimaantulosta ilmoitetaan kuulutuksella kunnan ilmoituslehdessä (Vihdin Uutiset ja Länsi-Uusimaa), internet-sivuilla (www.vihti.fi) ja ilmoitustaululla. Kuulutuksissa kerrotaan myös mahdollisesti järjestettävistä yleisötilaisuuksista. Näiden yleisten kuulutusten lisäksi kaavatyön keskeisistä vaiheista tiedotetaan suoraan kunnan tiedossa oleville kaava-alueen ja siihen rajautuvien alueiden kiinteistönomistajille kirjeitse tai sähköpostitse.

Osallistumis- ja arviointisuunnitelma, asemakaavaehdotus sekä mahdolliset katujen ja yleisten alueiden suunnitelmat asetetaan nähtäville Vihdin kunnanviraston ilmoitustaululle sekä kunnan internet-sivuille.

Asemakaavaehdotuksesta kirjallisen muistutuksen tehneille ja yhteystietonsa jättäneille toimitetaan kunnan perusteltu kannanotto (ns. vastine) muistutukseen.

Kaavan hyväksymistä koskevasta päätöksestä lähetetään tieto niille kunnan jäsenille ja muistutuksen tehneille, jotka ovat sitä kaavan nähtävillä ollessa kirjallisesti pyytäneet ja ovat jättäneet yhteystietonsa.

Kaavatyön etenemisestä tiedotetaan laajimmin kunnan verkkosivuilla, jossa julkaistaan kaavaa koskevaa aineistoa. Kaavoitusta koskevia tietoja löytyy osoitteesta www.vihti.fi/asuminen-ja-ymparisto/kaavoitus/

AIKATAULU

Kaavatyö on merkitty Vihdin kunnan kaavoitusohjelmassa 2023-2024 mahdollisesti vireille tuleviin hankkeisiin. (Kv 12.12.2022 § 65).

Kaavatyön kuuluttaminen vireille sekä osallistumis- ja arviointisuunnitelma nähtäville

Syys-lokakuu 2023

Kaavaehdotus julkisesti nähtävillä

Tammi-helmikuu 2024

Asemakaava hyväksymiskäsittelyyn

Helmi-maaliskuu 2024

LISÄTIETOJA

Kuulutukset

Kunnan viralliset ilmoituslehdet, kunnan ilmoitus-taulu sekä internet -sivut

Verkkosivut

www.vihti.fi/palvelut/kaavoitus/asemakaavat

www.vihti.fi/palvelut/kadut_tiet_puistot_ja_torit

Tiedustelut

Vimme Veikkolainen, *kaavasuunnittelija*

s-posti vimme.veikkolainen@vihti.fi

puh. 044 767 4785

Marianne Kaunio, *kaavoituspäällikkö*

s-posti marianne.kaunio@vihti.fi

puh. 044 042 1345

Kaavaotteet

Eila Siikanen, *suunnitteluavustaja*

s-posti eila.siikanen@vihti.fi

puh. 044 467 5582

Käyntiosoite

Asemantie 30, 03100 Nummela

Kaavoitustoimen postiosoite

Elinvoimakeskus/kaavoitus

PL 13, 03101 Nummela



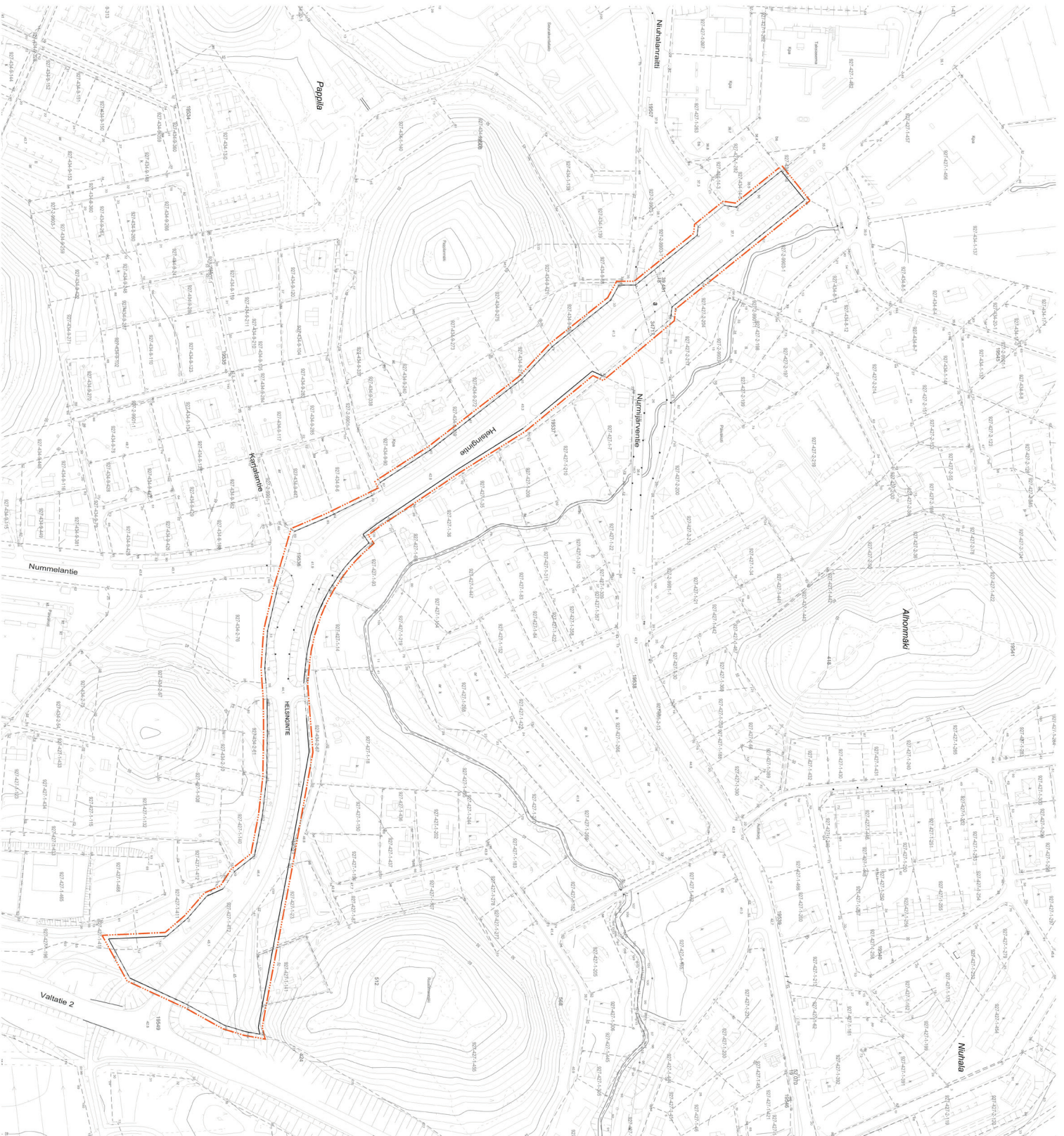
Raportissa esitetyt lainaukset maankäyttö- ja rakennuslaista (MRL) eivät ole kaikilta osin suoria lainauksia. Lakipykäläien tekstiä on osittain lyhennetty, kuitenkin niin, ettei lakipykäläien merkitys ole muuttunut. Alkuperäiset MRL:n säännökset löytyvät muun muassa osoitteesta www.finlex.fi


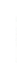




Osallistumis- ja arviointisuunnitelma on saatavilla Vihdin kunnan kaavoitustoimesta, Asemantie 30, Nummela. Suunnitelmaraportti julkaistaan myös kunnan internet-sivuilla <http://www.vihti.fi/palvelut/kaavoitus/asemakaavoitus>

Raportin valokuvat © Vihdin kunnan kaavoitustoimi



V/HTI



-  3 kerroksinen asuinrakennus (Helsingin asemakaavamuutos 1 vaihe)
-  Keskittynyt asuinrakennus (Helsingin asemakaavamuutos 1 vaihe)
-  Osa-asuinrakennus
-  Kallio, maa, metsäalueen loma-asuinrakennus
-  HELSINKI
-  Kallio ja metsäalueen loma-asuinrakennus

Kasittely: **Nähtävillä**

Ennen valmistamista 14.08.2024
 Ehdotus 27.09.2023
 69 luku, 69§ ja 70§ 217, 2, 2.2024

HELSINGIN ASEMAKAAVAMUUTOS 1 VAIHE

VIIHDIN KUNTA Elinvoimakeskus
 Keskustalon vaikutus on hallinnollinen (maantele- ja palvelualue) jaen pohjakartan tarkoituksella ei ole lausuttu katu- ja viikkokortin (MML 134)

Yhteyshenkilö: Eira Oksanen

Vuokra	Määrä	Kaavakartta
	Kaavakartta	Kaavakartta



Muistutusten yhteenveto ja vastineet

V48a Helsingintien kaakkoispään asemakaavamuutos

Asemakaava ja asemakaavan muutos

1224 Helsingintie

Liittyy elinvoimalautakunnan 09.01.2024 § 6 MRL 65 §:n ja MRA 27 §:n mukaisesti nähtäville hyväksymään asemakaavan muutokseen.

Nähtävillä MRL 65 §:n ja MRA 27 §:n mukaisesti 7.2.2024 – 7.3.2024.

Yhteenveto muistutusten vastineista lähetetään kaikille muistutuksen jättäneille, jotka ovat ilmoittaneet osoitteensa. Usean henkilön yhteisesti jättämistä muistutuksista yhteenveto lähetetään muistutusten yhteyshenkilölle.

Kukaan muistutuksen jättäneistä ei ole pyytänyt tietoa kaavan hyväksymispäätöksestä.

Vihdin kunta

Asemantie 30

PL 13

03101 Nummela

Valmistelija

Vimme Veikkolainen, kaava-suunnittelija

vimme.veikkolainen@vihti.fi

Asemakaavamuutoksen ehdotusvaiheesta saapui 1 muistutus

Hei,

Kiitos 22.01.2024 päivätystä kirjeestä (asiaan 394/10.02.03.00/2023).

Kuten hetki sitten [valmistelijan] kanssa puhelimesta mainitsin, pyytäisin tarkentamaan lopulliseen aineistoon sen, että katualueenakin kunnossapitovastuu ja -kustannukset ovat kunnalla eli, että muutoksesta ei ole tarkoitus aiheutua katualueeseen rajautuville kiinteistölle mitään uusia rasitteita tai kustannuksia. Tämä ei käynyt selväksi osallistumis- ja arviointisuunnitelmasta (5.9.2023) tai muusta materiaalista.

..

Hei,

tarkennuksena vielä äskeiseen. Tarkistin, mitä tuolla laissa lukikaan noista vastuista katualueiden osalta:

Tontinomistajan velvollisuutena on kuitenkin, jollei 8 §:stä muuta johdu, pitää tontin kohdalla oleva jalkakäytävä käyttökelpoisena poistamalla jalankulkua haittaava lumi ja jää sekä huolehtia liukkauden torjumisesta jalkakäytävällä ja liukkauden torjumiseen käytetyn kiviaineksen poistamisesta jalkakäytävältä. Lisäksi tontinomistajan velvollisuutena on tarvittaessa poistaa jalkakäytävälle tai sen vierelle kertyneet lumivallit sekä pitää jalkakäytävän viereinen katuojja ja sadevesikouru lumettomana ja jäättömänä. (4§)

Kunta voi päätöksellään ottaa kokonaan tai osittain huolehtiakseen tontinomistajalle 4 §:n mukaan kuuluvista kunnossapitotehtävistä yhden tai useamman tontin osalta, kaikilla asemakaava-alueilla tai asemakaavan määrättyllä osalla. (8§)

Olisi siis varmaan paikallaan tehdä saman päätöksen yhteydessä tuollainen 8§:n mukainen päätös siitä, että jalkakäytävien osalta kunta vastaa talvikunnossapidosta. Vai onko jo joku laajempaa aluetta koskeva samansuuntainen päätös olemassa (jolloin siihen voisi vain viitata lopullisissa materiaaleissa)?

Vastine

Muistutuksessa mainituissa pykälissä tarkoitetaan katualueiden jalkakäytäviä. Koska tässä kaavassa esitetyillä alueilla on jalkakäytävien sijaan kevyenliikenteen väyliä, kuuluu kaavan katualueiden kunnossapitovastuu kunnalle.

Kaavamuutoksen selostuksen kohtaan ”vaikutukset tekniseen huoltoon” on lisätty maininta: ”kadun kunnossapidosta vastaa kunnallistekniset palvelut”.



Lausuntojen sekä kannanottojen lyhennelmät ja vastineet

V48a Helsingintien kaakkoispään asemakaavamuuotos

Asemakaava ja asemakaavan muutos

1224 Helsingintie

Liittyy elinvoimalautakunnan 09.01.2024 § 6 MRL 65 §:n ja MRA 27 §:n mukaisesti nähtävälle hyväksymään asemakaavan muutokseen.

Nähtävillä MRL 65 §:n MRA 27 §:n mukaisesti 7.2.2024 – 7.3.2024.

Yhteenveto muistutusten vastineista lähetetään kaikille muistutuksen jättäneille, jotka ovat ilmoittaneet osoitteensa. Usean henkilön yhteisesti jättämistä muistutuksista yhteenveto lähetetään muistutusten yhteyshenkilölle.

Kukaan muistutuksen jättäneistä ei ole pyytänyt tietoa kaavan hyväksymispäätöksestä.

Vihdin kunta

Asemantie 30

PL 13

03101 Nummela

Valmistelija

Vimme Veikkolainen, kaava-suunnittelija

vimme.veikkolainen@vihti.fi

Lausuntojen ja kannanottojen lyhennelmät ja vastineet

1. Lausunnon antaja

Päivämäärä 07.03.2024
Lausunnon antaja Uudenmaan ELY-keskus

Lausunto

Vihdin kunta on pyytänyt ELY-keskuksen lausuntoa asemakaavamuutoksen ehdotuksesta, V48a Helsingintie, 1. vaihe. Lausuntoa on pyydetty 7.3.2024 mennessä.

Kaavatyön tarkoituksena on muuttaa Helsingintien valtatie 2 ja Kirjavantien välinen osuus maantiestä kaduksi.

Kaavaselostuksen mukaan Helsingintie sijaitsee Vihdin kirkonkylän asemakaavojen V12, V13, V32a ja V42 alueella. Helsingintien katualue rajautuu lisäksi asemaakaavoihin V10, V25, V32, V36 sekä vireillä olevaan kaavaan V47b. Vihdin kirkonkylän liikekeskuksen (V47) kaavassa Helsingintien osuus on esitetty kaduksi. ELY-keskus huomauttaa, että kaava-alue rajautuu lisäksi asemakaavaan V37. Lisäksi ELY-keskus huomauttaa, että kaava V47 on jaettu ennen hyväksymiskäsittelyä kahteen osaan, ja Helsingintie on osoitettu kaduksi lainvoiman saaneessa asemakaavassa V47a, mikä on hyvä korjata selostukseen.

ELY-keskus toteaa, että Helsingintieksi osoitekartalla on nimetty maantien 1224 osuus alkaen valtatieltä 2 ja päättyen maantien 1241, Olkkalantie liittymään. ELY-keskus huomauttaa, että sekä asemakaavan muutoksen nimestä että kaavaselostuksesta olisi hyvä käydä selkeästi ilmi, mitä osaa Helsingintiestä kaavamuutos koskee. Kaavaselostusta tulisi siten tarkentaa näiltä osin.

Asemakaavaehdotuksessa Helsingintie osoitetaan katualueeksi valtatie 2 ja Helsingintien/Kirjavantien liittymän välisellä alueella. Uudenmaan ELY-keskus toteaa, että Vihdin kirkonkylän asemakaavoitettu alue ulottuu Helsingintien/ Olkkalantien liittymään asti. Asemakaavoissa V10 ja V15 Helsingintie sijoittuu merkinnällä 'LYT, Yleinen tie vierialueineen' osoitetulle alueelle. ELY-keskus katsoo, että Helsingintie tulisi kaavoittaa katualueeksi Olkkalantien liittymään asti, joko laajentamalla lausunnolla olevan kaavaehdotuksen V48a kaava-alueita, tai saattamalla vireille uusi asemakaavan muutos, joka koskee asemakaavan V47a ja Olkkalantien liittymän välistä osuutta asemakaava-alueilla V10 ja V15.

Helsingintietä koskevan asemakaavan muutoksen hyväksymisen jälkeen kunnan tulee tehdä kadunpito päätös ja toimittaa se tiedoksi Uudenmaan ELY-keskukseen. Vasta sen jälkeen maantien hallinnollinen luokka muuttuu kaduksi. ELY-keskus toteaa myös, että

kadunpitopäätös tulisi tehdä koskemaan tarkoituksenmukaista kokonaisuutta, mihin sisältyisi myös aiemmin hyväksytyyn asemakaavaan V47a ja vireillä olevaan asemakaavaan V47b sisältyvät maantien 1442 osuudet, sekä maantien jäljelle jäävä osuus välillä asemakaava V47a - Olkkalantien liittymä kaava-alueilla V10 ja V15. Kunta voi maanomistajan suostumuksella aloittaa kadunpidon ennen kuin asemakaava on saanut lainvoiman.

Vastine

Kaavaselostukseen lisätty merkintä kaavan rajautumisesta kaavaan V37.

Kaavaselostukseen lisätty tieto lainvoimaisesta kaavasta V47a, jossa Helsingintien osa on osoitettu kaduksi.

Kaavatyön nimi on muutettu muodosta ”Helsingintien asemakaavamuutos, 1. vaihe” muotoon ”Helsingintien kaakkoispään asemakaavamuutos”. Kaava-alueen raja-alue on esitetty selostuksessa useasti kirjallisesti, sekä useassa eri karttapohjalla olevassa kuvassa.

Valtatien 2 alikulkuhankkeeseen tehdyssä tiesuunnitelmassa Helsingintie lakkautettiin maantienä välillä Vt2 – Nurmijärventie. ELY-keskuksen ja Vihdin kunnan tavoitteena on tuolloin ollut viedä Helsingintien alkupään kaavamuutos kadunpitopäätöstä varten valmiiksi vuoden 2024 syksyyn mennessä. Koska Helsingintien luoteispäässä on kunnostus- ja parannustarpeita, katualueeksi kaavoittaminen on aloitettu kaakkoispäästä, jotta kadunpitopäätös voidaan tehdä ELY-keskuksen asettamassa aikamäärässä, eikä parannustöiden suunnittelu hidasta kaavatyötä. Helsingintien luoteispäädyn kaavamuutos on tarkoitus asettaa vireille vuoden 2024 aikana.

Kadunpitopäätös on tarkoitus tehdä kaava-aineiston hyväksymisen jälkeen.