



V/HTA

V48a

Helsingintien asemakaavamuutos, 1. vaihe

Osallistumis- ja arviointisuunnitelma
5.9.2023



Asianumero 394/10.02.03.00/2023

Kaavan laatija:

Vimme Veikkolainen, kaavasuunnittelija
Asemantie 30, 03100 Nummela
s-posti vimme.veikkolainen@vihti.fi
puh. +358 44 767 4785

Kaavan koordinointi:

Suvi Kaski,
kaavoituspäällikkö



KAAVAPROSESSI JA KÄSITTELYVAIHEET

Aloitusvaihe

OAS ja tavoitteet

- Elinvoimalautakunta

Kaavatyö vireille (kuulutus xx.xx.2023)



Kaavaehdotus

Nähtävillä 14 vrk (MRA 27 §)

Elinvoimalautakunta



Kaavan hyväksyminen

Elinvoimalautakunta

Kaavatyö katsotaan vaikutuksiltaan vähäiseksi asemakaavan muutokseksi, koska kyseessä on lähinnä hallinnollinen muutos eikä asemakaavan muutoksella muuteta suunnittelualueen pääasiallista käyttötarkoitusta (liikenne), supisteta puistoja tai muita lähivirkistykseen osoitettuja alueita, nosteta rakennusoikeutta tai rakennuksen sallitua korkeutta ympäristöön laajemmin vaikuttavalla tavalla, tai heikennetä rakennetun ympäristön tai luonnonympäristön arvojen säilymistä (MRL 191 §). Kunnan hallintosäännön (KV 26.9.2022 § 50) mukaisesti elinvoimalautakunta päättää maankäyttö- ja rakennuslain 52 §:n mukaisesti muiden kuin vaikutuksiltaan merkittävien asemakaavojen hyväksymisestä.

OSALLISTUMIS- JA ARVIOINTISUUNNITELMA

Osallistumis- ja arviointisuunnitelmassa kerrotaan, miten osalliset voivat osallistua ja vaikuttaa asemakaavan laadintaan sekä miten asemakaavan vaikutuksia on tarkoitus arvioida. Lisäksi siinä esitetään pääpiirteittäin kaavatyön tarkoitus, lähtötilanne ja kaavan laadinnan eri työvaiheet. Osallistumis- ja arviointisuunnitelmassa määritellään myös kaavatyön tavoitteet.

Osallistuminen ja vaikutusten arviointi suunnitellaan jokaista kaavaa varten erikseen. Tämä suunnitelma on laadittu Vihdin Kirkonkylässä sijaitsevan Helsingintien Valtatien 2 ja Kirjavantien välisen tiealueen asemakaavan muutoksen laatimiseksi.

Osallistumis- ja arviointisuunnitelma on nähtävillä 30 vuorokautta kaavatyön vireille kuuluttamisesta Vihdin kunnanviraston aulassa ja koko kaavatyön ajan kunnan internet-sivuilla. Suunnitelmaa voidaan päivittää tarpeen mukaan työn edetessä.

MRL 63 §

Osallistumis- ja arviointisuunnitelma

Kaavaa laadittaessa tulee riittävän aikaisessa vaiheessa laatia kaavan tarkoitukseen ja merkitykseen nähden tarpeellinen suunnitelma osallistumis- ja vuorovaikutusmenettelystä sekä kaavan vaikutusten arvioinnista.



Kuva 1 Helsingintien osan 1 sijainti Vihdin kirkonkylällä © Vihdin kunta, MML

SUUNNITTELUTEHTÄVÄN MÄÄRITTELY JA ALUSTAVAT TAVOITTEET

Asemakaavoitus on alueiden käytön yksityiskohtaista järjestämistä. Maankäyttö- ja rakennuslain 50 §:n mukaan asemakaavan tarkoituksena on muun muassa osoittaa tarpeelliset alueet eri tarkoituksia varten ja ohjata rakentamista ja muuta maankäyttöä paikallisten olosuhteiden, taajama- ja maisemakuvan sekä hyvän rakennustavan edellyttämällä tavalla.

Kaavatyön tarkoituksena on muuttaa Helsingintien Valtatien 2 ja Kirjavantien välinen osuus kaavan mukaisesta yleisestä tiestä (maantie) kaduksi. Kun yleisen tien alue on asemakaavassa osoitettu kaduksi, siirtyy se valtion ylläpitämästä maantiestä kaduksi kunnan tekemällä kadunpito päätöksellä (MRL 86a). Suunnittelussa tutkitaan tiealueeseen kuuluvien kiinteistöjen rajausta ja tien liittymien ja kevyen liikenteen yhteyksien toimivuus. Tällä kaavalla ei suunnitella rakennettavia kortteleita tai uusia tie- tai tonttiyhteyksiä.

Helsingintie on Vihdin kirkonkylän liikenteen pääväylä, ja suurin osa sen liikenteestä kulkee Helsingintien kaakkoispäädystä sijaitsevan Valtatie 2:n liittymän kautta. Tällä kaavatyöllä muutetaan vain osa Helsingintiestä kaavan mukaiseksi kaduksi. Loppuosaa Helsingintiestä muutetaan kaavan mukaiseksi kaduksi myöhemmin, kun osuutta koskevat yleissuunnitelmat ovat valmistuneet ja katualueen järjestelyt selkeytyneet.



Kuva 2 Helsingintien osan 1 sijainti ilmakuvassa © Vihdin kunta, MML

SUUNNITTELUALUE JA SUUNNITTELUN LÄHTÖKOHDAT

Asemakaava-alue sijaitsee Vihdin kirkonkylän taajamassa. Kaava-alue on kirkonkylän halki kulkevan Helsingintien kaakkoispää, joka alkaa Porintien (vt2) risteysalueesta ja päättyy Kirjavantien risteykseen. Helsingintie jatkuu kohti luodetta, kunnes se Olkkalantien risteyskohdalla muuttuu Jokikunnantieksi.

Maastoa mukaileva Helsingintie on vaikuttanut sekä kirkonkylän tieliikenneverkon että koko taajamarakenteen muodostumiseen. Tasaisesti laskevan, nousevan ja kaartuvan tien korkeusasemat vaihtelevat 41:n ja 47 metrin välillä (mmpy). Tässä kaavassa tutkittava osa Helsingintiestä rajautuu rakennettuihin katu- ja piha-alueisiin.

Kaava-alue ulottuu Porintien risteysalueesta Kirjavantien risteysalueen tuntumaan ja on pituudeltaan noin 850 metriä. Tie on nykytilassa valtion ylläpitämä maantie. Tie on luonteeltaan kirkonkylän kokoojakuu, ja sen kautta on suora yhteys Porintielle (vt2), Nummelantielle, Nurmijärventielle, Niuhalanraitille, Kirjavantielle, Myyrintielle, Uudenmaantielle, Olkkalantielle ja Jokikunnantielle, sekä useille pienemmille kaduille ja kiinteistöille. Helsingintien tai siitä poikkeavien teiden varrella sijaitsee valtaosa kirkonkylän asutuksesta ja kaupallisista palveluista. Väljästi rakennetun kirkonkylän keskusta-alueen läpi kulkevan Helsingintien varrella sijaitsee taajaman vähittäistavarakaupat, entinen Kirjavanjärven peltoaukea sekä metsäiset kukkulat, mukaan lukien Hartanmäki, jonka laella sijaitsee Vihdin kirkko.

Helsingintie on 1-ajoratainen tie, jonka risteysalueiden läheisyydessä kaistat on erotettu toisistaan liikenteenjakosaarekkein. Nurmijärventien risteysalueella on kaakkoon suuntaavalla kaistalla toispuoleiset käännytymiskaistat. Helsingintien kaakkoispään varrella kulkee kevyen liikenteen väylä, osittain molemmin puolin tietä.



Kuva 3 Helsingintie ilmakuvassa, sinisellä värillä korostettuna Helsingintien suuntaisesti tai sen varrella kulkevat kevyen liikenteen väylät. © MML, Vihdin kunta

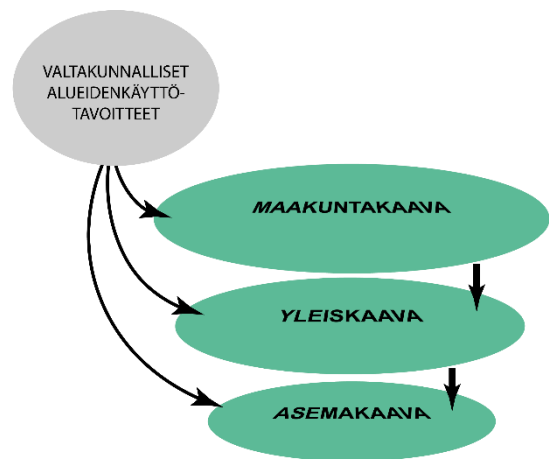
Valtakunnalliset alueidenkäyttötavoitteet

Valtakunnalliset alueidenkäyttötavoitteet (VAT) ovat osa maankäyttö- ja rakennuslain mukaista alueidenkäytön suunnittelujärjestelmää ja ne tulee ottaa huomioon kaikessa alueiden käytön suunnittelussa kaikilla kaavatasoilla. Pääsääntöisesti valtakunnalliset alueidenkäyttötavoitteet välittyvät kuitenkin asemakaavoitukseen ylempien asteisten kaavojen, erityisesti maakuntakaavan, mutta myös kunnan yleiskaavojen ohjausvaikutuksen välityksellä. Tavoitteiden tarkoituksena on varmistaa valtakunnallisesti merkittävien asioiden huomioon ottaminen kuntien kaavoituksessa sekä täsmentää ja konkretisoida kaavojen sisältövaatimuksia valtakunnallisesta näkökulmasta. VATeilla pyritään osaltaan vastaamaan niihin haasteisiin, joita mm. yhdyskuntarakenteen eheyttämisen tarve, elinympäristön laatuvaatimukset, luonnon ja rakennusperinnön säilyminen ja liikenneverkkojen toimivuus alueidenkäytölle asettavat.

Valtioneuvosto päätti maankäyttö- ja rakennuslain 22 § mukaisista valtakunnallisista alueidenkäyttötavoitteista 14.12.2017. Päätöksellä valtioneuvosto korvasi valtioneuvoston vuonna 2000 tekemän ja 2008 tarkistaman päätöksen valtakunnallisista alueidenkäyttötavoitteista.

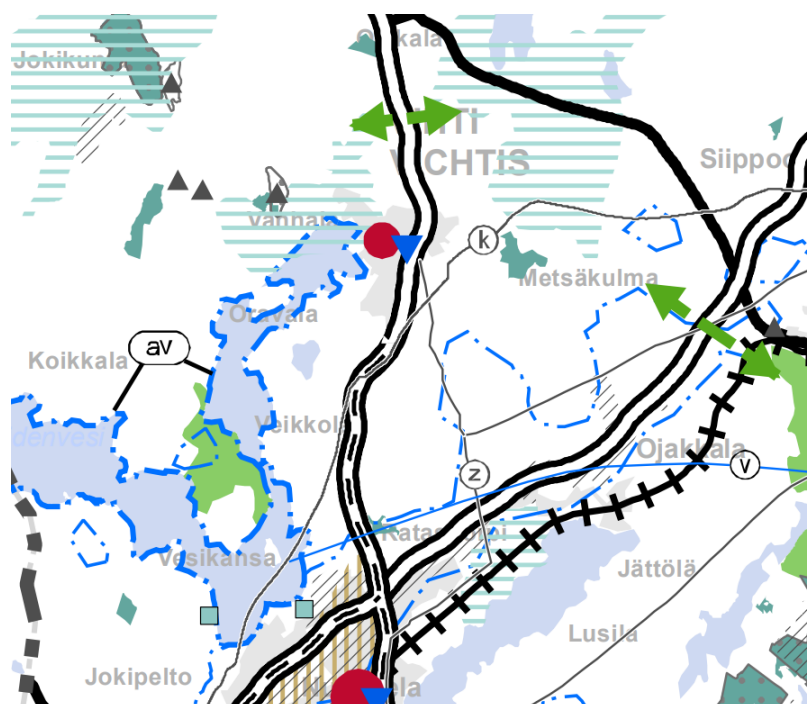
Tätä asemakaavatyötä ohjaavat etenkin seuraavat asiakohdat:

- Toimivat yhdyskunnat ja kestävä liikkuminen
- Tehokas liikennejärjestelmä



Maakuntakaava

Uudenmaan maakuntavaltuuston 25.8.2020 hyväksymä Uusimaa-kaavan 2050 on saanut lainvoiman korkeimman hallinto-oikeuden päätöksellä 13.3.2023. Voimaantulon myötä kaavakokonaisuus korvaa pääosin aiemmin voimassa olleet maakuntakaavat, lukuun ottamatta Östersundomin alueen maakuntakaavaa ja 4. vaihemaa-kuntakaavan tuulivoimaratkaisua. Uusimaa 2050 kaavassa Vihdin kirkonkylä on luokiteltu pieneksi keskustatoimintojen alueeksi, jossa sijaitsee liityntä-pysäköintialue ja kulttuuriympäristön tai maiseman vaalimisen kannalta tärkeitä alueita.



Kuva 4 Kaappaus Uusimaa 2050 -kaavasta © Uudenmaanliitto

Yleiskaava

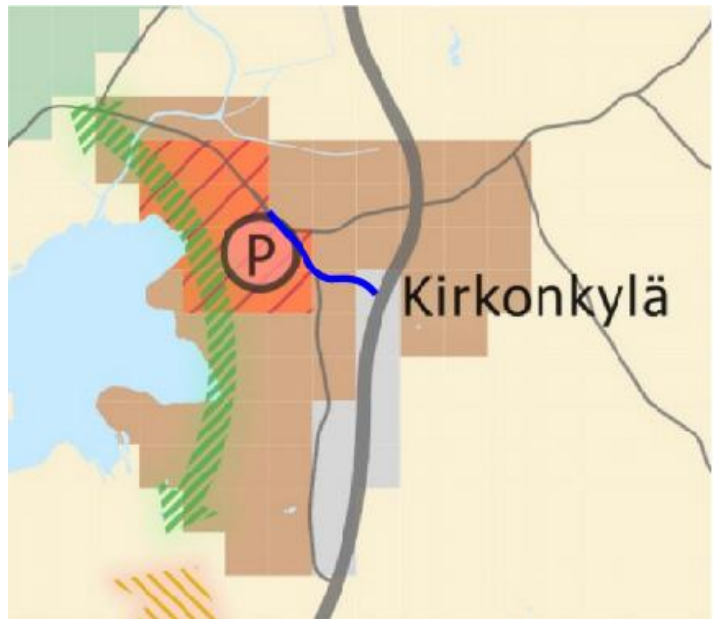
Alueella on voimassa koko Vihdin kunnan kattava strateginen yleiskaava (hyväksytty kunnanvaltuustossa 21.9.2020 ja lainvoimainen 19.10.2021), jonka tavoitteena on luoda yhteinen näkemys Vihdin maankäytön tulevaisuudesta pitkällä aikavälillä. Kaavalla pyritään alueidenkäytön strategisten linjausten tekemiseen ja kokonaiskuvan muodostamiseen kunnan maankäytön tavoitellusta kehityksestä.

Strateginen yleiskaava koskee koko kuntaa ja on laadittu oikeusvaikutteiseksi. Strateginen yleiskaava on hyvin yleispiirteinen, vastaten ensisijaisesti yhdyskuntarakenteen strategiseen ohjaustarpeeseen. Kaavaratkaisu sisältää pääkartan ja kaksi oikeusvaikutteista teemakarttaa, jolloin oikeusvaikutteisia karttoja on yhteensä kolme:

1. Yhdyskuntarakenteen ohjaus (pääkartta)
2. Luonto- ja kulttuuriarvot sekä virkistys
3. Kestävä liikenne ja yhdyskuntahuolto

Yhdyskuntarakenteen ohjaus -kartassa Helsingintie sijoittuu Vihdin kirkonkylän tiivistyvään taajamaan, jossa se ulottuu myös aluekeskuksen (oranssi alue) ja tuotanto- ja varastotoiminnan alueelle (harmaa alue). Toiminnoiltaan monipuolinen keskusta-alue on Helsingintien ominaisuuksien kannalta vaativin alue. Alueen suunnittelun tulee edistää viihtyisiä ja turvallisia oleskelu-, kävely-, pyöräily- ja joukkoliikenneympäristöjä, joiden kannalta Helsingintie on kirkonkylän kulureiteistä oleellisimmassa asemassa.

Luonto- ja kulttuuriarvot sekä virkistys -kartassa Helsingintie kuuluu taajamarakenteen alueelle, jossa sijaitsee virkistysranta-vyöhyke, maakunnallisesti arvokas kulttuuriympäristö, rakennussuojelukohde (Vihdin kirkko) ja muita muinaisjännöksiä tai kulttuuriperintökohteita. Pitkäikäisen ja kulttuurihistoriallisesti arvokkaan kirkonkylän ja sen kohteiden kannalta Helsingintie on oleellisia liikenneyhteyksiä alueella. Maakunnallisesti arvokkaassa kulttuuriympäristössä teiden ja muiden rakenteiden sijoittelussa tulee pyrkiä noudattamaan maiseman ja maaston muotoja. Eheät peltojen reunavyöhykkeet tulee säilyttää.

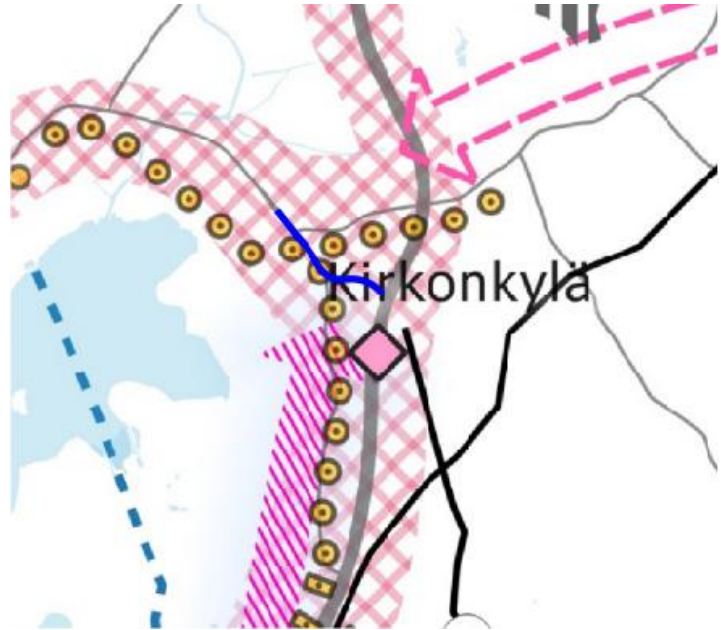


Kuva 5 Helsingintien sijainti (korostettu sinisellä) Vihdin strategisen yleiskaavan yhdyskuntarakenteen ohjaus -kartassa. © Vihdin kunta



Kuva 6 Helsingintien sijainti luonto- ja kulttuuriarvot sekä virkistys -kartassa. © Vihdin kunta

Kestävä liikenne ja yhdyskuntahuolto -kartalla Helsingintie sijoittuu keskelle kirkonkylän joukkoliikenteen käytävää. Alueen suunnittelussa tulee varmistaa joukkoliikennetyksien toteuttaminen. Helsingintiellä on myös oleellinen rooli Porintietä kulkevan joukkoliikenteen kannalta. Kartassa Helsingintien itäpään vieressä on vaaleanpunaisella neliöllä merkitty kehitettävä liityntäpysäköintialue. Liityntäpysäköinnin lisäksi jalankulun ja pyöräilyn toimiva ja turvallinen mahdollistaminen alueelle on oleellista. Kirkonkylän läntisen osan ainoa olemassa oleva seudullinen kävelyn ja pyöräilyn yhteys kulkee keskustapalvelujen länsipuolella, rannan läheisyydessä (kartassa keltaiset ympyrät).



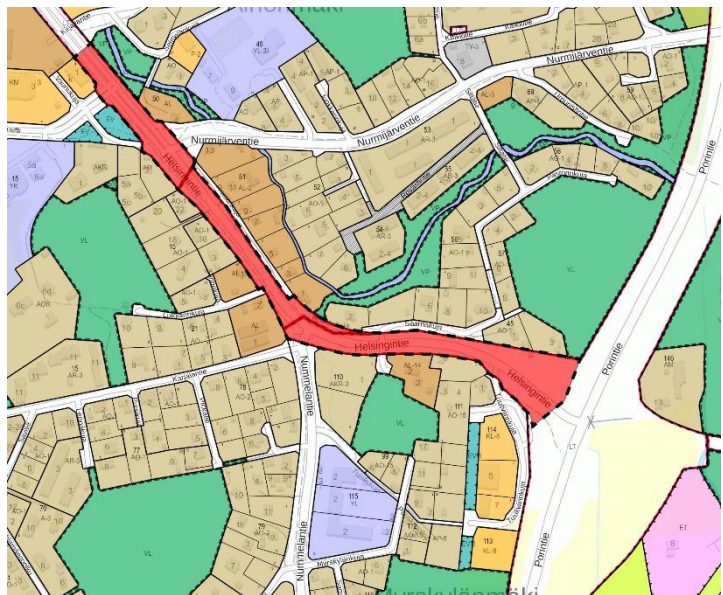
Kuva 7 Helsingintien sijainti *kestävä liikenne ja yhdyskuntahuolto* -kartassa. © Vihdin kunta

Osayleiskaava

Suunnittelualueella ei ole voimassa olevaa osayleiskaavaa.

Asemakaava

Helsingintie sijaitsee Vihdin kirkonkylän asemakaavojen V12, V13, V32a ja V42 alueella. Helsingintien katualue rajautuu lisäksi asemakaavoihin V10, V25, V32, V36 sekä viereillä olevaan kaavaan V47b.



Kuva 8 Voimassa olevat asemakaavat Helsingintien läheisyydessä. Kaavamuutosalue korostettu punaisella. MML, Vihdin kunta

Rakennus- ja toimenpidekiellot

Alueella ei ole rakennus- tai toimenpidekielltoa.

Selvitykset ja suunnitelmat

Kaavatyön kuluessa tullaan tarvittaessa tekemään, tarkentamaan sekä päivittämään suunnittelualueita koskevia selvityksiä.

VAIKUTUSTEN ARVIOINTI

Kaavan laatimisen yhteydessä arvioidaan maankäyttö- ja rakennuslain edellyttämällä tavalla suunnitelman toteuttamisen ekologisia, kulttuurisia, sosiaalisia ja taloudellisia vaikutuksia. Lisäksi arvioidaan kaavan suhde valtakunnallisiin alueidenkäyttötavoitteisiin sekä yleispiirteisten kaavojen ohjausvaikutukset, jotka koskevat aluetta. Asemakaavan vaikutuksia arvioidaan suhteessa asetettaviin tavoitteisiin.

Vaikutukset ja vaikutusten arvioinnin menetelmät

MRL 9 § Vaikutusten selvittäminen kaavaa laadittaessa

Kaavan tulee perustua riittäviin tutkimuksiin ja selvityksiin. Kaavaa laadittaessa on tarpeellisessa määrin selvitettävä suunnitelman ja tarkasteltavien vaihtoehtojen toteuttamisen ympäristövaikutukset, mukaan lukien yhdyskuntataloudelliset, sosiaaliset, kulttuuriset ja muut vaikutukset. Selvitykset on tehtävä koko siltä alueelta, jolla kaavalla voidaan arvioida olevan olennaisia vaikutuksia.

MRA 1 § Vaikutusten selvittäminen kaavaa laadittaessa

Maankäyttö- ja rakennuslain 9 §:ssä tarkoitettuja kaavan vaikutuksia selvitettäessä otetaan huomioon kaavan tehtävä ja tarkoitus, aikaisemmin tehdyt selvitykset sekä muut selvitysten tarpeellisuuteen vaikuttavat seikat. Selvitysten on annettava riittävät tiedot, jotta voidaan arvioida suunnitelman toteuttamisen merkittävät välittömät ja välilliset vaikutukset:

- 1. ihmisten elinoloihin ja elinympäristöön;*
- 2. maa- ja kallioperään, veteen, ilmaa, ja ilmastoon;*
- 3. kasvi- ja eläinlajeihin, luonnon monimuotoisuuteen ja luonnonvaroihin;*
- 4. alue- ja yhdyskuntarakenteeseen, yhdyskunta- ja energiatalouteen sekä liikenteeseen;*
- 5. kaupunkikuvaan, maisemaan, kulttuuriperintöön ja rakennettuun ympäristöön.*

Vaikutusten arvioinnin tehtävänä on tukea kaavan valmistelua ja hyväksyttävien kaavaratkaisujen valintaa sekä auttaa arvioimaan, miten kaavan tavoitteet ja sisältövaatimukset toteutuvat. Kaavan vaikutusten arviointi perustuu alueelta laadittaviin perusselvityksiin, käytössä oleviin muihin perustietoihin, selvityksiin, suunnitelmiin, maastokäynteihin, osallisilta saataviin lähtötietoihin, lausuntoihin ja mielipiteisiin sekä laadittavien suunnitelmien ympäristöä muuttavien ominaisuuksien analysointiin. Vaikutusten arvioinnissa verrataan kaavaehdotuksen mukaista tilannetta nykytilanteeseen ja asetettuihin tavoitteisiin.

Eri tekijöiden vaikutukset arvioidaan ja optimoidaan suunnittelussa siten, että loppuympäristö on toimiva, viihtyisä ja turvallinen.

Vaikutusalue

Asemakaavan vaikutuksia arvioidaan osin paikallisella tasolla ja osin laajempaa aluetta koskevinä. Tällä kaavatyöllä ei ole varsinaista vaikutusta olemassa olevaan ympäristöön, sillä kaavamuutos on tämän työn osalta vain hallinnollinen muutos. Vaikutukset luonnonympäristöön ovat pääosin paikallisia, rajoittuen suunnittelualueeseen ja sen lähiympäristöön. Taajamarakenteen, liikenteen ja sosiaalisten olojen kannalta kaavan vaikutusalue on laajempi.

OSALLISTUMINEN

Osallistuminen painottuu kaavaprosessin alkuvaiheisiin, jolloin osallisilla on parhaimmat mahdollisuudet vaikuttaa kaavan sisältöön.

Osallisilla on koko kaavatyön ajan mahdollisuus antaa asemakaavatyöhön liittyvää palautetta kunnan verkkosivuilla tai sähköpostitse kaavoituksesta vastaaville kunnan edustajille. Kaavan laatijaan voi ottaa myös yhteyttä puhelimitse, kirjeitse tai käymällä kunnanvirastolla (tapaamisaika varattava etukäteen) koko kaavaprosessin ajan.

*Kaavatyön aikana ollaan yhteydessä ja tarvittaessa pidetään neuvotteluita eri viranomais-
tahojen kanssa.*

Osallistuminen ja vuorovaikutus kaavoituksen eri vaiheissa

Suunnittelun käynnistyminen

Asemakaavatyö käynnistyy työn ohjelmoinnilla sekä osallistumis- ja arviointisuunnitelman (OAS) laadinnalla. Elinvoimalautakunnan käsiteltävä osallistumis- ja arviointisuunnitelman ja hyväksyttyä kaavatyön tavoitteet, ilmoitetaan kaavatyön vireille tulosta ja OAS:in nähtävillä olosta (MRL 63 §). Osallistumis- ja arviointisuunnitelma asetetaan julkisesti nähtäville kunnanviraston aulaan (Asemantie 30, Nummela) 30 vuorokauden ajaksi. Osallistumis- ja arviointisuunnitelmaan voi tutustua myös kunnan verkkosivuilla koko kaavaprosessin ajan.

Osalliset voivat antaa palautetta osallistumis- ja arviointisuunnitelmasta kaavaehdotuksen laadintaan saakka ja suunnitelmaa voidaan täydentää saadun palautteen pohjalta kaavaprosessin kuluessa. Kaavatyön käynnistymisestä lähetetään tieto tarvittaville viranomais- ja asiantuntijahoitoille kirjeitse tai sähköpostitse.

Osallisten kannalta keskeinen suunnitteluvaihe on kaavan valmistelu, jolloin tehdään muun muassa tarvittavia lisäselvityksiä kaava-alueen koskien sekä täsmennetään kaavatyön tavoitteita ja suunnitteluperiaatteita.

Asemakaavaehdotus

Kaava on vaikutuksiltaan vähäinen kaavamuutos, joka valmistellaan suoraan kaavaehdotukseksi. Elinvoimalautakunta hyväksyy kaavaehdotuksen asetettavaksi julkisesti nähtäville vähintään 14 päivän ajaksi (MRL 65 § ja MRA 27 §). Nähtävilläoloaikana kaavaehdotuksesta voi jättää kirjallisen muistutuksen. Tarvittavilta viranomaisahoilta pyydetään kaavaehdotuksesta lausunnot (MRA 28 §). Muistutuksiin ja lausuntoihin annetaan kunnan perusteltu vastine.

Kaavaehdotukseen tehdään muistutusten ja lausuntojen perusteella mahdollisesti muutoksia ennen kaavan hyväksymistä. Mikäli tehtävät muutokset ovat merkittäviä, kaavaehdotus asetetaan uudelleen nähtäville. Jos muutoksia ei tarvita tai ne eivät ole merkittäviä, korjattu asemakaavaehdotus viedään elinvoimalautakunnan hyväksyttäväksi.

Kaavan hyväksyminen

Kunnan hallintosäännön mukaisesti elinvoimalautakunta päättää maankäyttö- ja rakennuslain 52 §:n mukaisesti muiden kuin vaikutuksiltaan merkittävien asemakaavojen hyväksymisestä. Kaavan hyväksymisestä ilmoitetaan kuulutuksella kunnan ilmoituslehdissä ja verkkosivuilla. Lisäksi hyväksymispäätöksestä lähetetään tieto MRL:n mukaisesti niille kunnan jäsenille ja muistutuksen tekijöille, jotka ovat kaavaehdotuksen nähtävillä ollessa sitä pyytäneet ja samalla ilmoittaneet osoitteensa (MRL 67 §). Elinvoimalautakunnan hyväksymispäätöksestä voi valittaa kirjallisesti Helsingin hallinto-oikeuteen ja tapauksesta riippuen edelleen korkeimpaan hallinto-oikeuteen (hallinto-oikeuden päätökseen saa hakea muutosta valittamalla vain, jos korkein hallinto-oikeus myöntää valitusluvan.) MRL 191 §:n mukaisesti vaikutuksiltaan vähäisestä muun asemakaavan kuin ranta-asemakaavan muutoksesta valitusoikeus on niillä, joiden oikeuteen, velvollisuuteen, tai etuun päätös välittömästi vaikuttaa. Valitusajan umpeuduttua kaavan voimaantulosta kuulutetaan, mikäli valituksia ei ole jätetty.

Osalliset

Osallisia ovat kaava-alueen maanomistajat ja kaikki ne, joiden asumiseen, työntekoon ja muihin oloihin kaava saattaa huomattavasti vaikuttaa. Osallisia ovat myös ne viranomaiset ja yhteisöt, joiden toimialaa suunnittelussa käsitellään (MRL 62 §).

Asemakaavamuutoksen keskeisiä osallisia ovat ainakin:

- kaava-alueen ja siihen rajoittuvan alueen kiinteistönomistajat
- Uudenmaan Elinkeino-, liikenne- ja ympäristökeskus
- Infra- ja tukipalvelut, erityisesti kunnallistekniikan yksikkö

TIEDOTTAMINEN

Lähtökohtana tiedottamisessa on, että niillä, joita kaavatyö koskee, on mahdollista seurata suunnittelua ja osallistua siihen.

Kaavan suunnittelun etenemisen ja osallistumisen kannalta tärkeistä vaiheista ilmoitetaan paikallislehdissä, kunnan internetsivuilla ja ilmoitustaululla.

Kaavatyön suunnittelun käynnistymisestä, kaavan valmisteluaineiston ja kaavaehdotuksen nähtäville asettamisesta sekä kaavan hyväksymisestä ja voimaantulosta ilmoitetaan kuulutuksella kunnan ilmoituslehdessä (Vihdin Uutiset ja Länsi-Uusimaa), internet-sivuilla (www.vihti.fi) ja ilmoitustaululla. Kuulutuksissa kerrotaan myös mahdollisesti järjestettävistä yleisötilaisuuksista. Näiden yleisten kuulutusten lisäksi kaavatyön keskeisistä vaiheista tiedotetaan suoraan kunnan tiedossa oleville kaava-alueen ja siihen rajautuvien alueiden kiinteistönomistajille kirjeitse tai sähköpostitse.

Osallistumis- ja arviointisuunnitelma, asemakaavaehdotus sekä mahdolliset katujen ja yleisten alueiden suunnitelmat asetetaan nähtäville Vihdin kunnanviraston ilmoitustaululle sekä kunnan internet-sivuille.

Asemakaavaehdotuksesta kirjallisen muistutuksen tehneille ja yhteystietonsa jättäneille toimitetaan kunnan perusteltu kannanotto (ns. vastine) muistutukseen.

Kaavan hyväksymistä koskevasta päätöksestä lähetetään tieto niille kunnan jäsenille ja muistutuksen tehneille, jotka ovat sitä kaavan nähtävillä ollessa kirjallisesti pyytäneet ja ovat jättäneet yhteystietonsa.

Kaavatyön etenemisestä tiedotetaan laajimmin kunnan verkkosivuilla, jossa julkaistaan kaavaa koskevaa aineistoa. Kaavoitusta koskevia tietoja löytyy osoitteesta www.vihti.fi/asuminen-ja-ymparisto/kaavoitus/

AIKATAULU

Kaavatyö on merkitty Vihdin kunnan kaavoitusohjelmassa 2023-2024 mahdollisesti vireille tuleviin hankkeisiin. (Kv 12.12.2022 § 65).

Kaavatyön kuuluttaminen vireille sekä osallistumis- ja arviointisuunnitelma nähtäville

Syys-lokakuu 2023

Kaavaehdotus julkisesti nähtävillä

Marras-joulukuu 2023

Asemakaava hyväksymiskäsittelyyn

Tammi-helmikuu 2024

LISÄTIETOJA

Kuulutukset

Kunnan viralliset ilmoituslehdet, kunnan ilmoitus-taulu sekä internet -sivut

Verkkosivut

www.vihti.fi/palvelut/kaavoitus/asemakaavat
www.vihti.fi/palvelut/kadut_tiet_puistot_ja_torit

Tiedustelut

Vimme Veikkolainen, *kaavasuunnittelija*
s-posti vimme.veikkolainen@vihti.fi
puh. 044 767 4785

Suvi Kaski, *kaavoituspäällikkö*

s-posti suvi.kaski@vihti.fi
puh. 044 042 1345

Kaavaotteet

Eila Siikanen, *suunnitteluavustaja*
s-posti eila.siikanen@vihti.fi
puh. 044 467 5582

Käyntiosoite

Asemantie 30, 03100 Nummela

Kaavoitustoimen postiosoite

Elinvoimakeskus/kaavoitus
PL 13, 03101 Nummela



Raportissa esitetyt lainaukset maankäyttö- ja rakennuslaista (MRL) eivät ole kaikilta osin suoria lainauksia. Lakipykälätekstiä on osittain lyhennetty, kuitenkin niin, ettei lakipykälämerkitys ole muuttunut. Alkuperäiset MRL:n säännökset löytyvät muun muassa osoitteesta www.finlex.fi

Osallistumis- ja arviointisuunnitelma on saatavilla Vihdin kunnan kaavoitustoimesta, Asemantie 30, Nummela. Suunnitelmaraportti julkaistaan myös kunnan internet-sivuilla <http://www.vihti.fi/palvelut/kaavoitus/asemakaavoitus>

Raportin valokuvat © Vihdin kunnan kaavoitustoimi



V/HTI