

RAPORTTI

# Etelä-Nummellan asemaseudun maankäytölliset reunaehdot

20.6.2022

**RAMBOLL**

Bright ideas.  
Sustainable change.

Pillistöntie, RAKsuunnitelma 2021

# Sisältö

Taustaa ja lähtökohdat

Asemaympäristön referenssejä

Työpaja

Tarkastelut

3D-tarkastelu

Johtopäätökset ja suositukset

Liitteet



# Taustaa ja lähtökohdat



# Työn sisältö

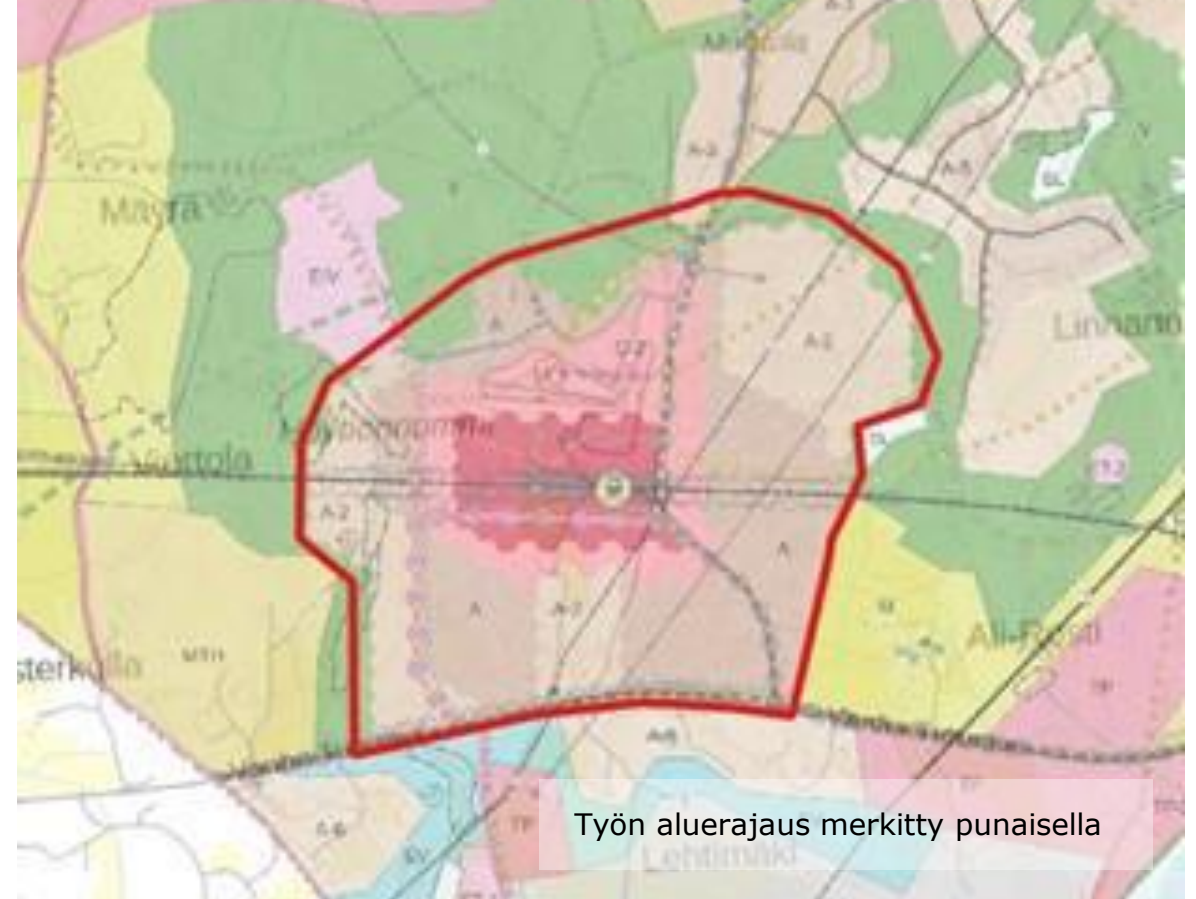
Työssä tutkitaan Espoo-Salo oikoradan linjauksen ja korkeustason suhdetta ympäröivään maankäyttöön Etelä-Nummelan asemaseudulla. Työssä tarkastellaan mitä reunaehtoja/vaikutuksia radan geometrian lukkoon lyöminen aiheuttaa kaupungin omalle suunnittelulle (asemaympäristön suunnittelu, ympäröivä maankäyttö, liikennejärjestelyt).

## Työhön kuuluu:

- Radan ja muun maankäytön topografisen suhteen määrittely. Tarkastelu radan korkomaailman vaikutuksista viereisten alueiden suunnitteluun.
- Aseman edellyttävien toimintojen maantieteellinen sijoittuminen (mm. liityntäpysäköinti)
- Liikenneverkon tarkentaminen osayleiskaavasta. Liittymätarkastelut Pillistöntielle liittymisestä. Tuotetaan alustava luonnos mahdollisista liikenneverkon linjauksista suunnittelualueella.

Työssä hyödynnetään topografisia suhteita havainnollistavaa ratasuunnittelun 3D-aineistoa. Työssä tuotetaan tarvittava määrä luonnostutkielmia ja tarkasteluja maankäyttöisten reunaehtojen havainnollistamiseen. Tuotettava materiaali tarkennetaan vielä erikseen työn kuluessa.

Työhön kuuluu osallistuminen viikoittaisiin työpalavereihin (1-2 hlöä, 5 kpl palavereja) tilaajan kanssa sekä toimiminen linkkinä ratasuunnittelun ja asemaseudun maankäytön suunnittelun välillä.



# Tavoitteita alueen suunnitteluun

## Osayleiskaava, kunnan kehityskuva, laatukäsikirja

- Etelä-Nummelan alueen rakentuminen monipuoliseksi ja korkeatasoiseksi, kestäviin liikennemuotoihin tukeutuvaksi taajamakeskukseksi  
→ *Lisätään: Kävely- ja pyöräliikenne, mahdollistaa autottomuuden*
- Mahdollistaa alueelle korkeatasoisten asumisratkaisujen lisäksi myös merkittävä työpaikka-alue mahdollisimman monipuolisen elinkeinotoiminnan tarpeisiin
- Erottua positiivisesti muista 9 radanvarsitaajamista esimerkiksi korkeatasoisen arkkitehtuurin ja katuympäristön sekä aluebrändäyksen keinoin
- Alueella painotetaan erityisesti kestävän kehityksen toteutumista, niin alueen toteutuksessa kuin käytössäkin
- Uusien asuinalueiden toteuttamisen ihmisläheinen mittakaava ja riittävien lähipalveluiden järjestäminen niille
- Alueesta ei niinkään haluta kilpailevaa keskusta Nummelalle, vaan näiden tulee tulevaisuudessa nivoutua yhteen ja kasvaa yhdessä osiaan suuremmaksi summaksi.
- Etelä-Nummelan vision kulmakivet ovat sekoittunut ja kestävä yhdyskuntarakenne, erinomaiset joukkoliikenteen yhteydet, laadukkaat yleiset alueet, monipuolinen asuntorakenne, lähipalvelut sekä älykkäät ratkaisut. Tavoitteena on vahvan paikan tunteen omaava eläväinen kunnanosa, joka toimii raideliikenteen asemansa myötä porttina Vihtiin

## KUNTASTRATEGIA 2022-2055

### *Vihti on koti lähellä kaikkea*

#### **Visio:**

kasvukunta, joka on Helsingin seudun saavutettavuuden edelläkävijä

#### **Arvot:**

palveluhenkisyys, vastuullisuus, yhteisöllisyys ja rohkeus

#### **Missio:**

Vihti on koti ihmisille, yrityksille ja aktiiviselle elämälle

# VIHTI – KOTI LÄHELLÄ KAIKKEA

NUUKSION JA KATTAVIEN PALVELUIDEN ÄÄRELTÄ  
20 MINUUTTIA ESPOOSEEN, 40 MINUUTTIA HELSINKIIN



## ARVOMME

1. PALVELUHENKISYYS
2. VASTUULLISUUS
3. YHTEISÖLLISYYS
4. ROHKEUS

## VISIOMME

KASVAVA VIHTI ON HELSINGIN SEUDUN  
SAAVUTETTAVUUDEN EDELLÄKÄVIJÄ.

## MISSIONME

VIHTI ON KOTI IHMISILLE, YRITYKSILLE  
JA AKTIIVISELLE ELÄMÄLLE.



# ROHKEASTI ASKELEEN EDELLÄ TULEVAAN – TEOILLA KONKRETIAA



## HYVINVOIVAT VIHTILÄISET

Kuntalaislähtöisyys näkyy kaikessa toiminnassamme. Yhdessä yritysten ja kolmannen sektorin kanssa luomme edellytykset hyvinvoinnille ja turvatulle elämälle. Yhteistyö hyvinvointialueen kanssa on mukuttonta.

Tuemme lapsiperheiden hyvinvointia tarjoamalla laadukkaat koulutus- ja varhaiskasvatuspalvelut hyvinvoivissa kiinteistöissä ja luonnonläheisissä miljöissä. Uudet rakennetut koulut takaavat nykyiselle koulukostolle monipuoliset ja nykyaikaiset puitteet kymmeniksi vuosiksi.

Vihti on aktiivisen ihmisen koti. Tarjoamme modernit liikuntapaikat ja mahdollistamme liikkumisen lähiluonnossa. Kannustamme vihtiläisiä aktiiviseen elämäntapaan sekä terveydestä ja hyvinvoinnista huolehtimiseen. Monipuoliset taide- ja kulttuuripalvelut tukevat kunnan elinvoimaisuutta ja kuntalaisten hyvinvointia.

## VASTUULLINEN TALOUDENPITO

Vastuullisella taloudenpidolla varmistamme kuntamme hyvinvoinnin perustan. Käyttötalouden menot sovitetaan talouden asettamiin raameihin, jotta verotuksemme pysyy kilpailukykyisenä. Priorisoimme investoinnit, jotka lisäävät kuntamme saavutettavuutta ja siten kasvutavoitteemme toteutumista.

## HELSINGIN SEUDUN KASVUKUNTA

Vihti on kasvava kehyskunta, joka kytkeytyy vahvasti Helsingin seudun kehitykseen. Turun tunnin juna on tärkein kasvuihminen. Vuoteen 2025 loppuun mennessä Vihti on koti vähintään 30 000 ihmiselle.

Toivotamme uudet asukkaat tervetulleeksi niin taajaman palveluiden äärelle kuin maaseudun rauhaan. Kaavoitamme uusia asuinalueita taajamiin ja kyltien rakentamista helpotetaan. Teemme tehokkaita ratkaisuja asuntotuotannossa ja maankäytössä, kaavoitetaan koteja kaikille. Lisäksi helpotamme hajarakentamista purkamalla lainsäädännön ylittävää sääntelyä.

## KOTI YRITYSELÄMÄLLE

Vihti on yritysturvallisuuden esimerkkikunta. Yrityspalvelumme ovat helposti saavutettavissa, laadukkaita ja joustavia. Yritykset saavat kaikki tarvitsemansa palvelut saman katon alta – oli kyseessä sitten suuryritys tai vasta aloittava start up. Kunnan yritysalueet tarjoavat toimivan ympäristön kehittymiseen sekä nykyisille että toimintaansa laajentaville tai uusille perustettaville yrityksille.

## HYVINVOINVA HENKILÖSTÖ

Kunnan vahvojen, strategian mukaisten peruspalveluiden ja hyvinvoivan yhteisön kulmakivenä on osaa, hyvinvoiva ja arvostettu henkilöstö, joka tuntee työnsä merkityksellisyyden kuntalaisille. Henkilöstötyötä tuetaan arvo- ja strategialähtöisellä johtamisella. Edistämme myönteistä ilmapiiriä ja yhteishenkeä kunnassa. Kehitämme toimintaamme jatkuvan parantamisen periaatteella.

## DIGITALISAATIO

Hyödynnämme digitalisaation luomia mahdollisuuksia palveluissamme. Edistämme nopeiden verkko-yhteyksien laajentamista kaikilla kunnan eri alueilla. Kehitämme sähköisiä asiointipalveluja siten, että palvelut ovat käytettävissä ympäri vuorokauden vuoden jokaisena päivänä. Kunta tekee yhteistyötä yrittäjien ja kyläyhdistysten kanssa etätyöpisteiden luomiseksi kunnan eri osiin. Kokeilemme myös kunnan toimipisteiden käyttöä etätyöpisteinä.

## ILMASTO- JA YMPÄRISTÖTYÖ

Haluamme turvata nykyisille ja tuleville vihtiläisille hyvät elämisen mahdollisuudet. Näemme ilmaston työn kunnan kilpailukykyä lisäävänä tekijänä. Vihdin sisäistä ilmastotyötä toteutetaan läpileikkaavasti

koko organisaatiossa. Edistämme kaikessa toiminnassamme Suomen kansallisten ilmasto- ja ympäristötavoitteiden toteutumista yhteistyössä asukkaiden, kiinteistönomistajien ja yritysten kanssa.

Merkittävä osa päästöistä syntyy liikenteestä, jolloin saavutettavuuden kehittäminen on olennaista. Kehitämme julkisia liikenneyhteyksiä ja tuemme ilmastoystävällistä liikkumista.

Haluamme edistää luonnon ja ympäristön hyvinvointia sekä mahdollistamme luonnon monimuotoisuuden säilymistä. Huolehdimme vesistöjen kunnostamisesta yhteistyössä alueen toimijoiden kanssa. Tuemme maatalouden vihreää siirtymää.

## LIKKUMINEN

Etsimme liikkumiseen ympäristöystävällisempiä tapoja ja helpotamme liikkumista Vihdissä, Vihdistä ja Vihtiin. Olemme etujoukoissa kokeilemassa liikenne- ja muotoja, jotka innostavat älykkääseen liikkumiseen.

Tulevalla strategiakaudella parannamme kunnan kevyen liikenteen verkostoa. Tunnin junalla ja lähiliikenteen kehittämisellä on vahva rooli päästövähennyks- tavoitteiden sekä saavutettavuuden toteutumiseen. Nummelan lentokenttä on tulevaisuudessa edelläkävijä sähköisen ja miehittämättömän ilmailukenteen kehittämisessä.

## ARVOMME

### 1. PALVELUHENKISYYS

Kunnan työntekijät ja luottamushenkilöt ovat Vihdin kunnalla töissä kuntalaisia ja paikallisia yrityksiä varten. Olemme helposti lähestyttäviä ja tartumme ripeästi toimeen. Tarjoamme laadukkaita palveluita hyvällä asenteella.

### 2. VASTUULLISUUS

Toimintamme on avointa ja läpinäkyvää ja siten kuntalaisten arvioitavissa. Teemme niin kuin sanomme ja sanomme niin kuin teemme. Toimintamme on taloudellisesti, sosiaalisesti ja ympäristöllisesti kestävä.

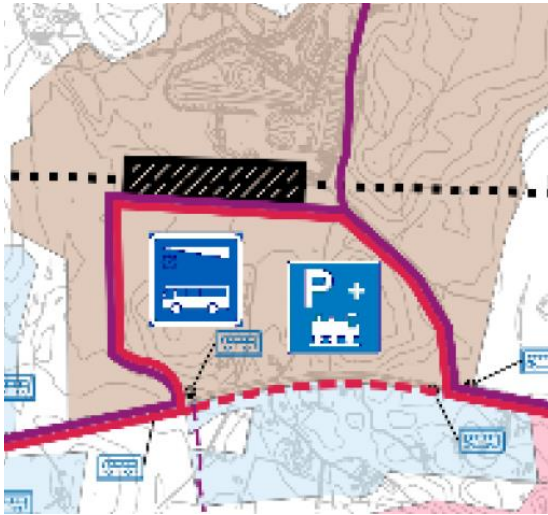
### 3. YHTEISÖLLISYYS

Toimimme yhteisöllisyyden alustana ja koko kunnan kehityksen mahdollistajana. Kanavoimme ja mahdollistamme erilaisten aktiivisten ryhmien toimintaa kuntamme kehittämiseksi. Edistämme yhteistä hyvää kunnan, kuntalaisten ja kolmannen sektorin yhteistyönä.

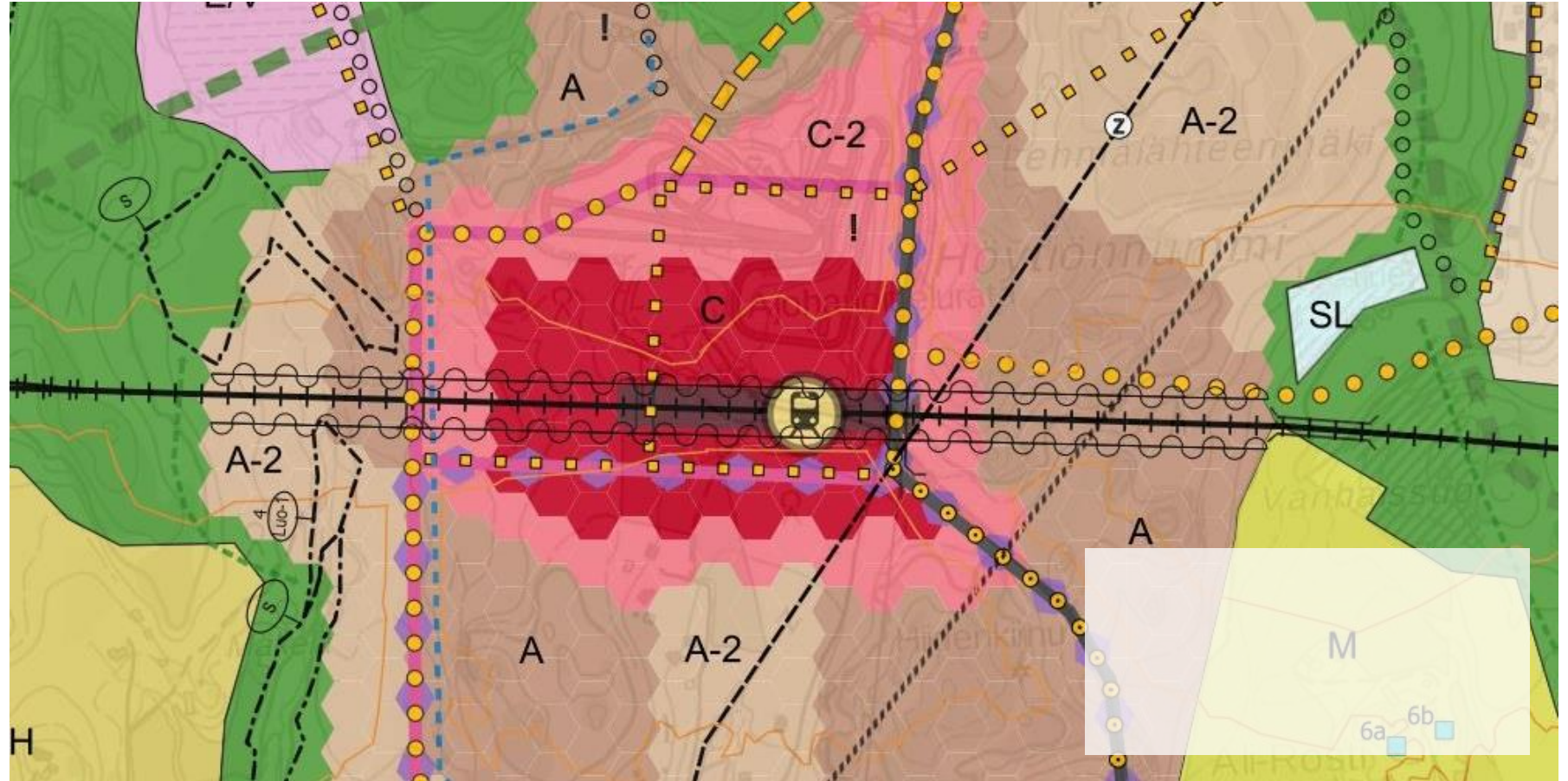
### 4. ROHKEUS

Toimimme rohkeasti, luovasti ja ennakoivasti. Uskallamme kokeilla ja onnistua, mutta myös epäonnistua ja yrittää uudelleen. Rohkeudella Vihdistä luodaan entistä elinvoimaisempi kunta, joka erottuu kuntien välisessä kilpailussa edelläkävijänä.

# Osayleiskaava

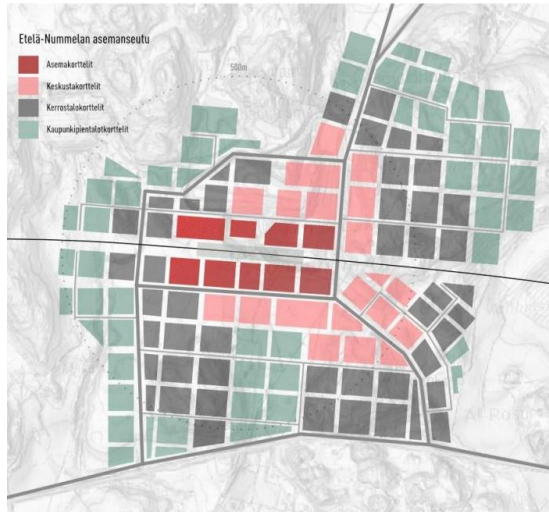


Etelä-Nummelan  
liikennejärjestelmäselvitys 2021,  
asema radan ys mukaisella  
sijainnilla (Sitowise)

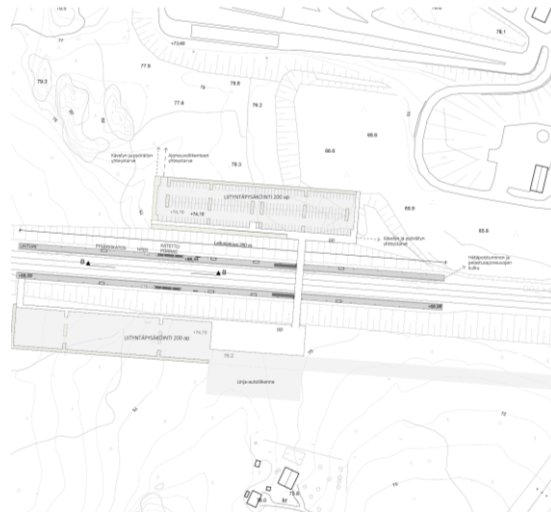




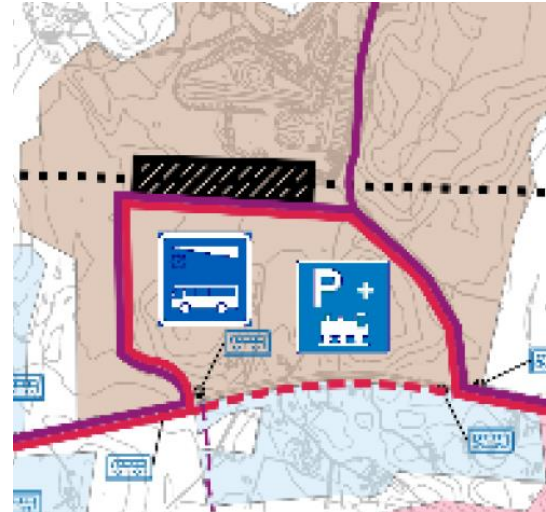
# Aiemmat suunnitelmat / suunnittelutilanne



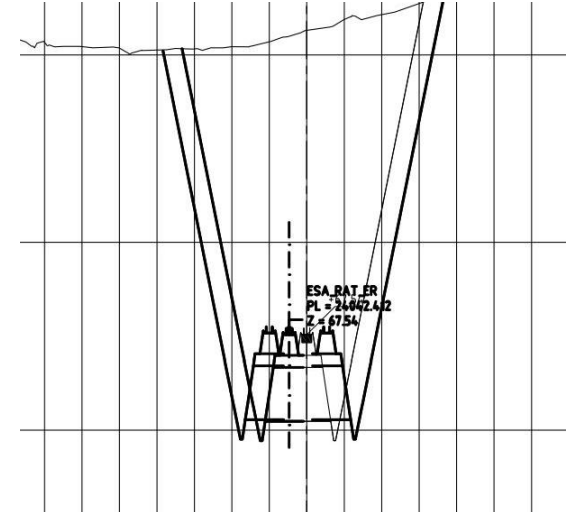
**Visio  
laatukäsikirjasta**



**Radan yleissuunnitelmat /  
asemasuunnitelma**



**Liikennejärjestelmäselvitys  
2021**



**Ratasuunnitelmat 2022**

# Asemaympäristön referenssejä



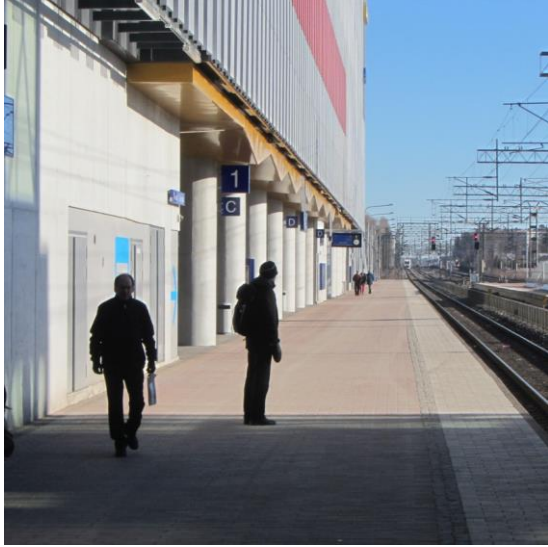
# Mäntsälä



# Kupittaa

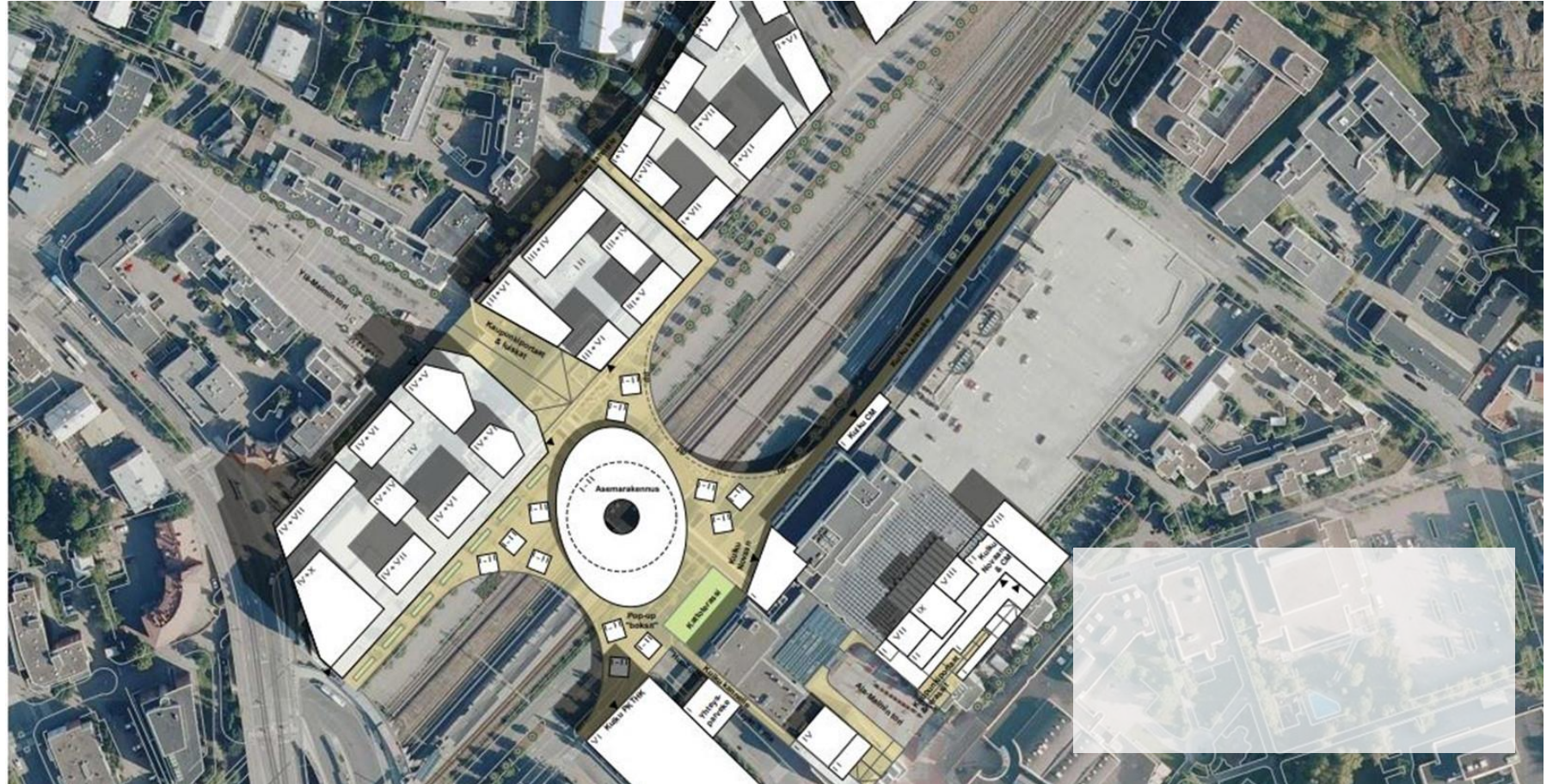
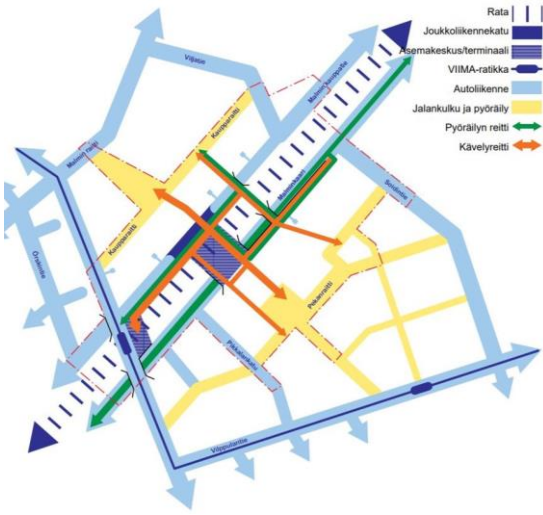


# Tikkurila



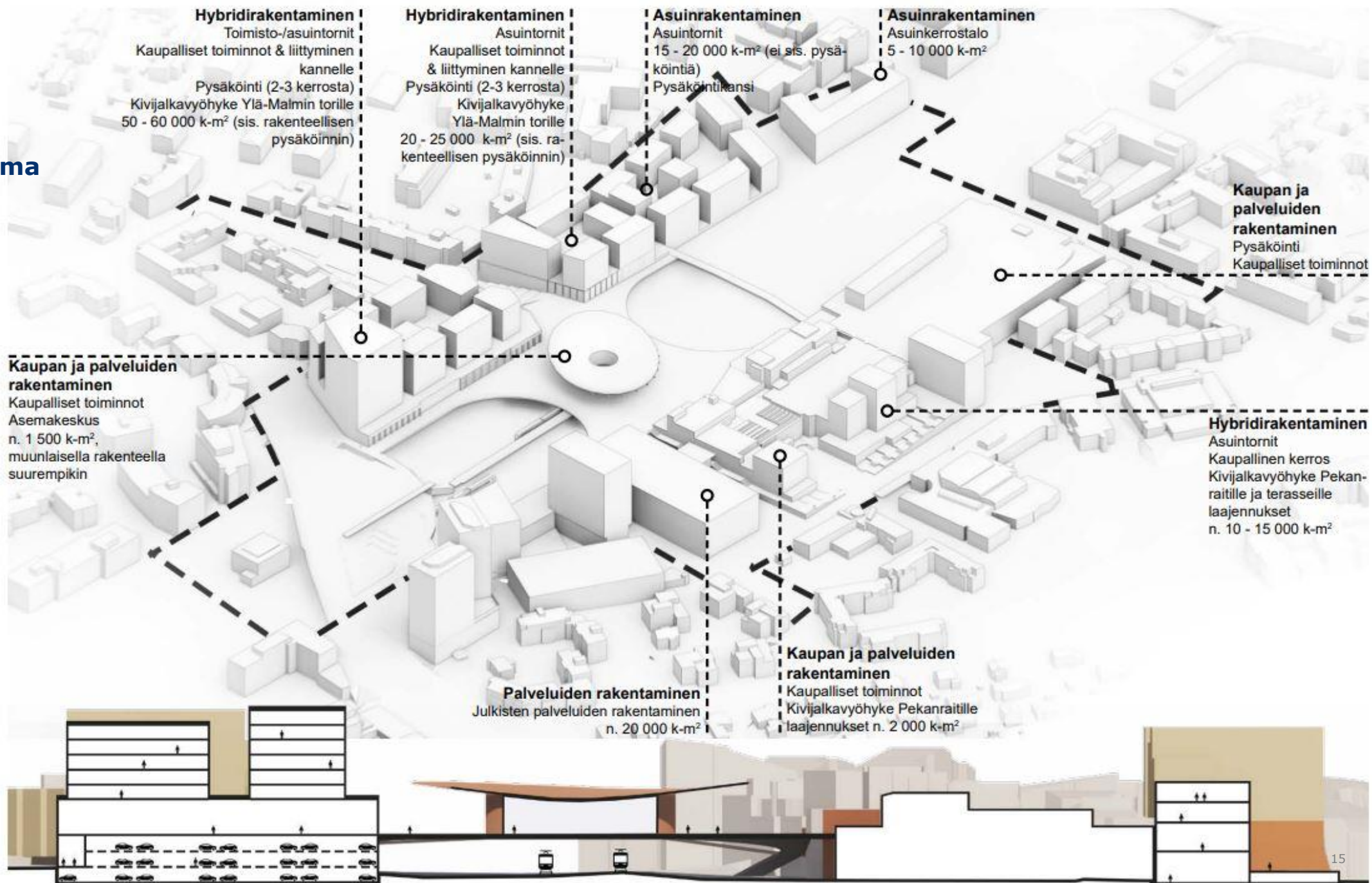
# Malmi

## Aseman kehysuunnitelma (Ramboll)



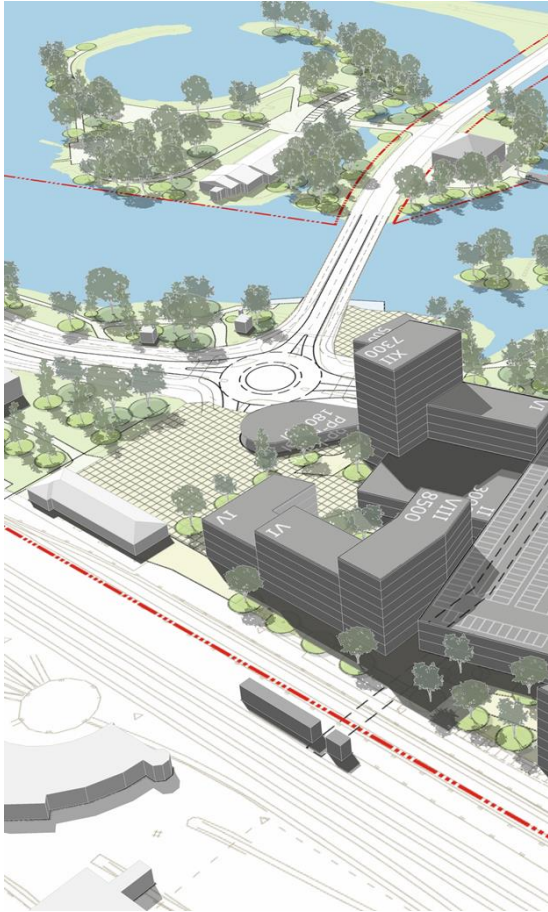
# Malmi

## Aseman kehysuunnitelma (Ramboll)



# Joensuu

## Aseman yleissuunnitelma (Ramboll)





# Työraja



# Työpaja

Osana maankäytöllisten reunaehtojen tarkastelutyötä pidettiin työpaja tilaajan ja konsultin asiantuntijoiden kesken. Työpajan tavoitteena oli:

- Kuntastrategian 2022-2025 tavoitteiden tarkastelu asemanseudun kontekstissa
- Vahvistetaan yhteistä käsitystä asemanseudun maankäytön tavoitteista ja reunaehdoista
- Lähtötilanteen tarkastelu yhteisesti
- Suuntaviivojen määrittely jatkotarkasteluja varten

Työpajassa käytiin yleistä keskustelua asemanseudun maankäytönsuunnittelun tavoitteista, kuntastrategian toteutumisesta alueella sekä yleisesti maankäytön suunnittelun lähtötilanteesta. Yhteinen työpajatyöskentely rakentui kahden tehtävän ympärille:

## **Tehtävä 1** Kuntastrategia

-Tärkeimmät nostot strategiasta Etelä-Nummelan asemanseutuun liittyen?

-Miten ja millaisin konkreettisin toimenpitein kuntastrategia 2022-2025 olisi huomioitava Etelä-Nummelan asemanseudun maankäytön suunnittelussa?

## **Tehtävä 2** Kysymykset

-Pohdi ja kirjaa post-it lapuille huomioita ja näkemyksiä esitettyihin kysymyksiin. Kiinnitä ne kartalle sopivaan kohtaan.

1. Minkälaista kaupunkiympäristöä muodostuu aseman välittömään läheisyyteen ja muille alueille?

(Voit etsiä tähän myös tavoitteellista tilaa kuvaavia ideakuvia)

2. Mitä palveluita, mitä toimintoja alueelle rakentuu?

3. Mitä halutaan mahdollistaa radan eteläpuoliselle punaiselle alueelle, joka on kapea (liikenneyhteyden sijainti ja mitä jää radan ja kadun väliin)?

4. Mitä liikenteellisiä haasteita alueella on?

5. Kevyt liikenne; Polkupyöräliikenne ja pyöräpysäköinnin tarpeet

6. Alueen rakentamisen vaiheistus (Vaikuttaa esimerkiksi liityntä- ja polkupyöräpysäköinnin sijoittumiseen)

7. Liityntäpysäköinnin sijainti, määrä ja vaiheistus? Voisiko osa toteutua jonkun rakennushankkeen yhteydessä laitoksena?

8. Luiskaukset radan vieressä vai rakentaminen urbaanimmin ”kiinni” rataan?

# Työpaja - tulokset

## Yleistä

Keskustellessa yleisesti Asemanseudun tavoitteellisesta profiilista ja luonteesta, esiin nousi erityisesti ominaisuudet kuten vehreys ja luonnonläheisyys. Etelä-Nummelan asema halutaan nähdä porttina luontoon, kuten esim. Veikkolan asema porttina Nuuksioon. Nummelassa on mahdollista tuoda esille esim. Latuverkostoa vetovoimatekijänä.

Tuleva rakentaminen nähtiin max. 6-kerroksisena, kuitenkin tiiviin urbaanina, hyvällä tavalla pikkukaupunkimaisena, vehreänä kaupunkiympäristönä. Rakennusten korkeudet voisivat kuitenkin vaihdella alueella mielenkiintoisesti. Etelä-Nummelaan toivottiin jotain omaleimaista ja tunnistettavuutta radan muista asemapaikoista. Maastonmuotojen vaihtelut nähtiin mahdollisuutena luoda mielenkiintoista rakennettua ympäristöä, esteettömyys huomioiden. Radan estevaikutusta tulee suunnittelussa pyrkiä vähentämään. Tähän pohdittiin mm. leveämpää kevyen liikenteen siltayhteyttä radan yli. Siltaa voisi myös hyödyntää pyöräpysäköintiin.

Alue nähtiin lähtökohtaisesti rakentuvan luontevasti niin, että radan pohjoispuolelle, Nummelan keskustan suuntaan rakentuisi laadukasta, kävelypainotteista keskustaympäristöä ja liikenteen toiminnot voisivat keskittyä enemmän radan eteläpuolelle. Yleisesti keskusteltiin yhteydestä ja kytkeytymisestä Nummelan keskustaan; on tärkeä ajatella alueen palvelut myös kokonaisuutena Nummelan palveluntarjonnan kanssa. Liikenneyhteyksien sujuvuus Nummelaan on erittäin tärkeää. Asemanseudulle tavoitellaan mahdollisimman monipuolista asukaskuntaa. Alueen pitäisi voida tarjota toimiva ja viihtyisä asumisympäristö kaiken ikäisille asukkaille ja kaiken kokoisille perheille.

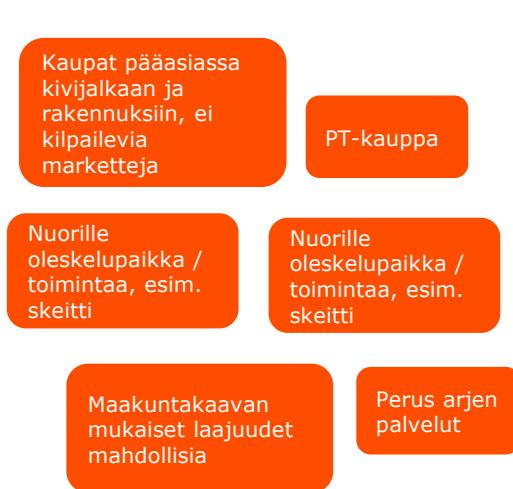
Vaiheistuksesta keskustellessa esiin nousi pysäköintiratkaisut, jotka nähtiin mahdollisina toteuttaa alkuvaiheessa maantasoisena ja myöhemmin mahdollisesti myös rakenteellisena.

Alla joitain nostoja tehtävän 2 vastauksista teemoittain jaoteltuna:

## Kaupunkiympäristön luonne



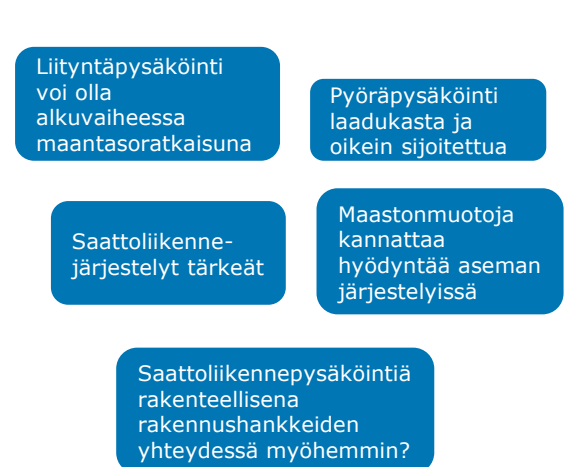
## Palvelut ja toiminnot



## Liikenne



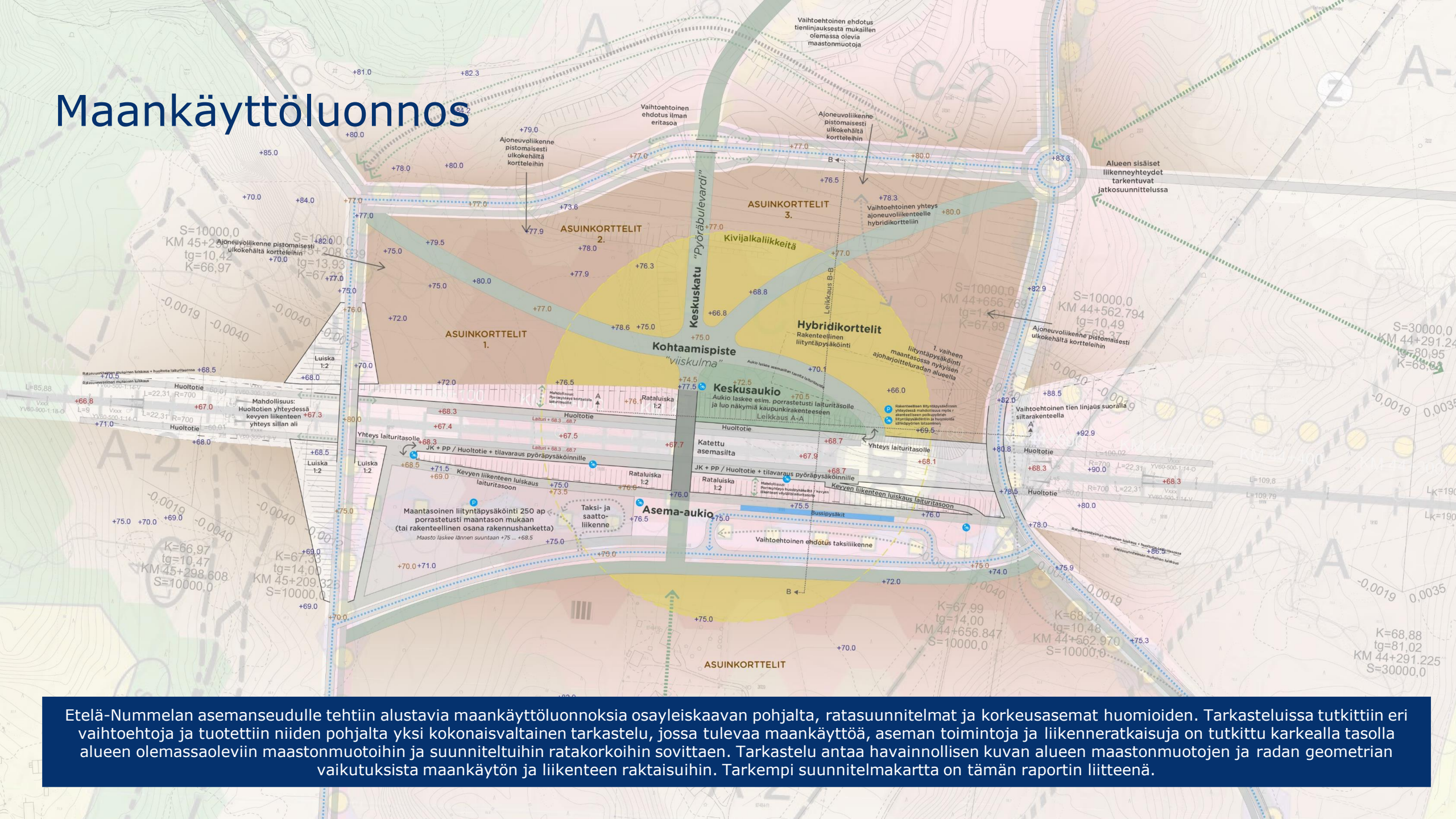
## Asematoiminnot ja pysäköinnit



# Tarkastelut

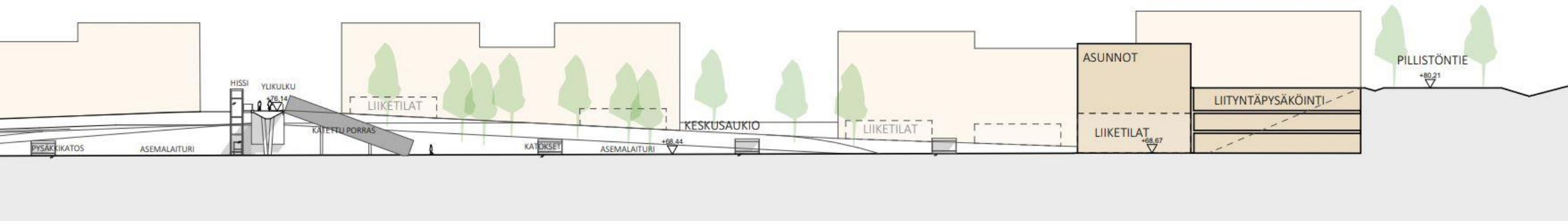
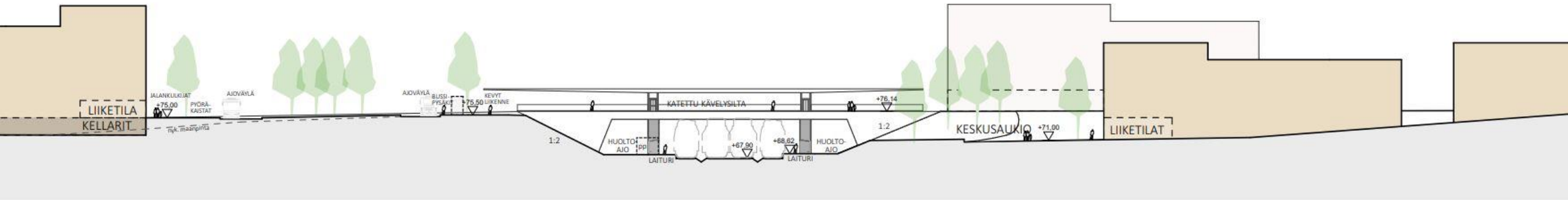


# Maankäyttöluonnos



Etelä-Nummelan asemaseudulle tehtiin alustavia maankäyttöluonnoksia osayleiskaavan pohjalta, ratasuunnitelmat ja korkeusasemat huomioiden. Tarkasteluissa tutkittiin eri vaihtoehtoja ja tuotettiin niiden pohjalta yksi kokonaisvaltainen tarkastelu, jossa tulevaa maankäyttöä, aseman toimintoja ja liikennetarkoituksia on tutkittu karkealla tasolla alueen olemassaoleviin maastonmuotoihin ja suunniteltuihin ratakorkoihin sovittaen. Tarkastelu antaa havainnollisen kuvan alueen maastonmuotojen ja radan geometrian vaikutuksista maankäytön ja liikenteen rakentamiseen. Tarkempi suunnitelmakartta on tämän raportin liitteenä.

# Alueleikkaukset

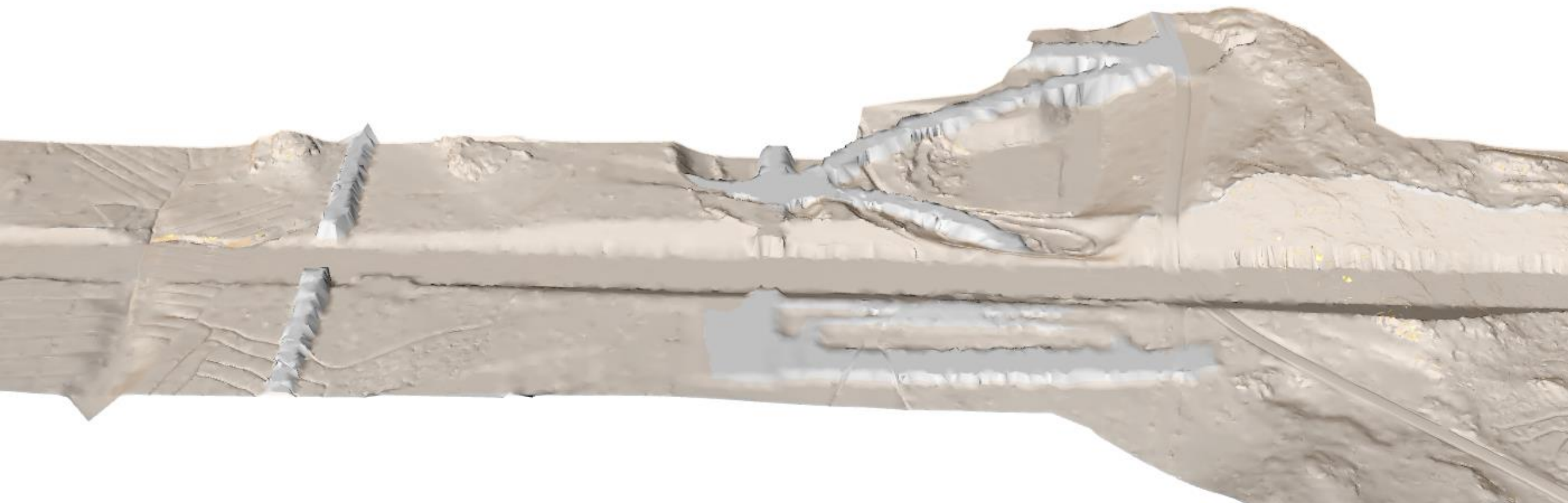


# 3D-tarkastelu



# Maankäyttöluonnoksen 3D-tarkastelu \*

## NÄKYMÄ ETELÄSTÄ

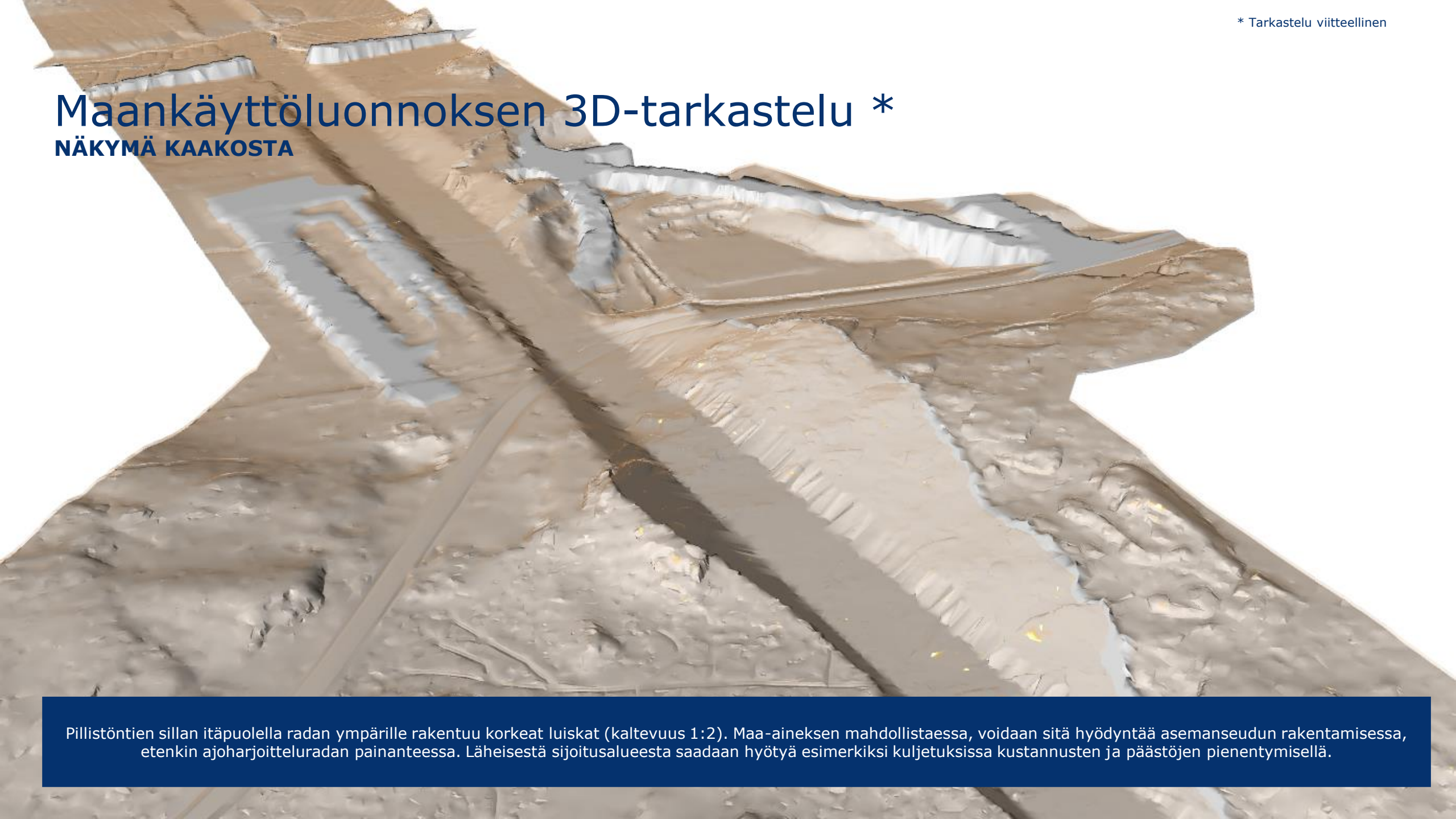


Maankäyttöluonnoksen tie- ja kevyen liikenteen yhteyksien alustava korot sijoitettuna olemassa olevaan kolmioverkkomalliin. Nykyisen maanpinnan taso on läpikuultavana oranssina ja maankäyttöluonnos harmaana pintana. Liikenneyhteyksistä ei muodustu merkittäviä muutoksia nykyisiin pinnanmuotoihin radan eteläpuolella, pl. läntinen radan ylittävä silta (mallissa esitetään tie- ja kl-linjauksen korko, luiskausta ei huomioitu). Pohjoispuolella ajoharjoitteluradan painannealue tulee edellyttämään esim. radan rakennuksesta syntyvien louheiden hyödyntämistä korkolinjan tasaamiseksi. Pillistöntien ja asemasillan korot yhteensopivat olemassa olevien korkojen kanssa.



# Maankäyttöluonnoksen 3D-tarkastelu \*

NÄKYMÄ KAAKOSTA



Pillistöntien sillan itäpuolella radan ympärille rakentuu korkeat luiskat (kaltevuus 1:2). Maa-aineksen mahdollistaessa, voidaan sitä hyödyntää asemanseudun rakentamisessa, etenkin ajoharjoitteluradan painanteessa. Läheisestä sijoitusalueesta saadaan hyötyä esimerkiksi kuljetuksissa kustannusten ja päästöjen pienentymisellä.

# Johtopäätökset ja suositukset



# Johtopäätökset ja suositukset

## YLEISTÄ

Asemanseudun maankäytöllisistä reunaehdoista laaditut tarkastelut antavat esimerkkiratkaisun alueen maankäyttöön viimeisimpiin ratasuunnitelmiin ja alueen olemassa olevaan topografiaan perustuen. Tarkastelujen perusteella voidaan todeta, että ratasuunnitelmien geometria ja ympäröivä topografia mahdollistaa asemanseudun suunnittelun osayleiskaavan ja kunnan asettamien tavoitteiden mukaisesti, eikä ratasuunnitelmat aiheuta merkittäviä haasteita tai esteitä osayleiskaavan mukaisen maankäyttöratkaisun toteuttamiseen. Tarkasteluista voidaan kuitenkin nostaa esille alueen jatkosuunnittelun kannalta merkityksellisiä huomioita ja suosituksia jatkosuunnitteluun.

## RADAN GEOMETRIA JA KORKEUSASEMAT

Etelä-Nummelan asemanseudulla rata kulkee pääasiassa nykyistä maanpintaa alemmalla tasolla ja radan vierustoja leimaavat radan viereiset pengerrykset. Pengerryksien sijaan voidaan joiltain osin harkita myös jyrkempiä maastonleikkauksia tukimuurein ja korttelirakenteiden ulottamista näin lähemmäs rataa. Luontevimpia kohtia lähemmäs rataa rakentamiseen ovat alavimmat alueet, joilla pengerryksistä ei muutenkaan muodostu laajoja.

Maastonmuodot ja radan korko mahdollistavat luontevasti radan ja laitureiden yli kulkevan kevyen liikenteen sillan alueen keskellä maankäyttöluonnoksen mukaisesti. Pillistöntien radan ylittävä silta saadaan myös toteutettua ilman Pillistöntien nostamista nykyisistä korkeusasemistaan. Alueen länsipäähän sijoittuva toinen radan ylittävä liikenneväylä vaatii hieman korkeampia siltarakenteita ja mahdollisia pengerryksiä.

## ASEMATOIMINNOT JA LIITYNTÄPYSÄKÖINTI

Kulku ratasuunnitelmien mukaisille asemalaitureille saadaan järjestettyä luontevasti ylikulkusillan hissi- ja porrasyhteyksin. Olemassa olevat maastonmuodot mahdollistavat myös luontevien luiskauksien järjestämisen ylikulkusillan tasosta laituritasoon (radan pohjoispuolella sillalta kohti itää ja radan eteläpuolella sillalta kohti länttä). Lisäksi Radan viereisiin pengerryksiin voidaan järjestää erillisiä porras- tai luiskayhteyksiä myös muilla kohdin. Sujuvien luiskayhteyksien järjestäminen laitureille mahdollistaa polkupyörien säilyttämisen myös laitureiden tasossa.

Liityntäpysäköintiä saadaan alueella järjestettyä sekä radan pohjois-, että eteläpuolella. Tarkasteluissa luontevimmiksi todettiin ratkaisut, joissa bussiliikenne, saattoliikenne, taksit ja maantasoista liityntäpysäköintiä sijoittuisi radan eteläpuolelle ja radan pohjoispuolelle rakentuisi kävelyyn ja pyöräilyyn painottuvaa kaupunkiympäristöä. Pohjoispuolen liityntäpysäköinti olisi ratkaisun kannalta luontevinta toteuttaa rakenteellisena muiden rakennushankkeiden yhteydessä, mutta voisi ensimmäisissä vaiheissa toimia väliaikaisesti myös maantatoratkaisuna.

# Johtopäätökset ja suositukset

## **NYKYISEN AJOHARJOITTELURADAN PAINANNE**

Radan pohjoisreunalla sijaitsee muusta maastosta alemmalla tasolle sijaitseva ajoharjoitteluradan alue. Alueen alimmat korot sijaitsevat radan tasossa ja näinollen tältä alemmalla tasolla sijaitsevalta alueelta voidaan mahdollistaa sekä luonteva kulku laitureille, että avarampia näkymiä radan suunnasta alueelle. Suosituksena onkin, että radan pohjoispuolen suunnittelussa hyödynnetään olemassa olevia maastonmuotoja, eikä pyritä tasaamaan koko aluetta samaan korkoon. Maastoa ja rinnettä on mahdollista tasata niin, että alueelle ei muodostu esteettömyyden kannalta mahdottomia jyrkkyyksiä.

## **LIIKENNEVÄYLÄT**

Maankäyttöluonnoksen liikenneratkaisu perustuu osayleiskaavassa määriteltyihin yhteystarpeisiin. Joukkoliikenne ohjautuu asemalle radan eteläpuolella kulkevaa katuyhteyttä. Liittymä Pillistöntieltä tälle katuyhteydelle on maankäyttöluonnoksessa merkitty mahdollisimman pohjoiseen (tuleva radan ylittävä siltarakenne huomioiden), mutta liittymän tarkka sijainti voidaan varmistaa vasta siltasuunnittelun edetessä. Pillistöntien radan ylittävälle osuudelle on maankäyttöluonnoksessa esitetty myös suurempi vaihtoehto, jolloin välttyttäisiin kalliilta kaarevalta siltarakenteelta ja sujuvoitettaisiin liittymää Pillistöntieltä asemalle.

Alueen ”pääkatuna” toimii alueen keskeltä halkova pyöräbulevardi, joka jatkaa osayleiskaavassa määritelty pääpyöräilyväylää Nummelan keskustasta asemanseudulle. Asemalta on osoitettu mahdollisimman sujuvat kevyen liikenteen väylät säteittäin ympäröiville alueille. Sujuvuuden lisäksi ratkaisu korostaisi aseman keskeisyyttä alueella ja voisi toimia mielenkiintoisena lähtökohtana alueen kaupunkikuvaan kolmion muotoisine kortteleineen.

## **VAIHEISTUS**

Alueen maankäytön jatkosuunnittelussa tulee huomioida erityisesti vaiheittain rakentamisen haasteet ja mahdollisuudet. Keskeistä on erityisesti nykyisen ajoharjoitteluradan painanteen mahdolliset maantäytöt ja tasaukset ja radan rakentamisen aikaisten maamassojen hyödyntämisen mahdollisuudet. Koko alueen vaiheistukseen vaikuttaa ratkaisevasti radan rakentamisen aikataulu ja alueen infran rakentuminen. Jatkosuunnittelussa olisi suositeltavaa tutkia eri mahdollisuuksia vaiheistukseen ja alueen toimivuuteen kaikissa rakennusvaiheissa.

# Liitteet

## Tarkastelut

- Maankäyttöluonnos/ Suunnitelmakartta
- Alueleikkaukset A-A ja B-B
- 3D-malli (dwg)

Listätietoja:

**Sasu Alasentie**

Projektipäällikkö

Ramboll Finland Oy

[sasu.alasentie@ramboll.fi](mailto:sasu.alasentie@ramboll.fi)

**RAMBOLL**

Bright ideas.  
Sustainable change.