



KR01 VIHTI-NUMMELAN ASEMANSEUDUN KAAVARUNKO

Osallistumis- ja arviointisuunnitelma



Elinvoimalautakunta 7.6.2022 § 46
Kunnanhallitus 13.6.2022 § 143, liite 4
Elinvoimalautakunta 16.5.2023 § 54, liite 2
Kunnanhallitus 5.6.2023 § 129, liite 2



Kaavahankkeesta vastaa:

Petra Ståhl, FM YKS 694
Elinvoimajohtaja
petra.stahl(ät)vihti.fi
050 576 6256

Suvi Kaski, FM YKS 470
Kaavoituspäällikkö
suvi.kaski(ät)vihti.fi
044 042 1345

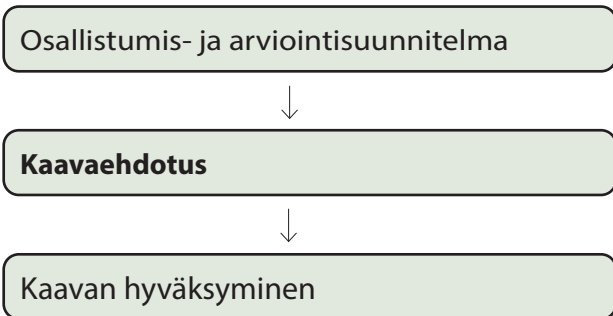
Kaavan valmistelu:

Laura Pihlajakangas, FM
Yleiskaavasuunnittelija
laura.pihlajakangas(ät)vihti.fi
044 467 5219

Teija Liuska-Eloranta, FM
Yleiskaavasuunnittelija
teija.liuska-eloranta(ät)vihti.fi
050 302 4695

Olga Hagström, FM (28.2.2023 saakka)
Yleiskaavasuunnittelija

KAAVAPROSESSI JA KÄSITTELYVAIHEET:



Elinvoimalautakunta 7.6.2022	§ 46	
Kunnanhallitus 13.6.2022	§ 143	liite 4
Elinvoimalautakunta 16.5.2023	§ 54	liite 2
Kunnanhallitus 5.6. 2023	§ 129	liite 2
Elinvoimalautakunta 16.5.2023	§ 54	
Kunnanhallitus 5.6.2023	§ 129	

OSALLISTUMIS- JA ARVIOINTISUUNNITELMA

Maankäyttö- ja rakennuslain 63 §:ssä säädetään osallistumis- ja arviointisuunnitelman laatimisesta. Osallistumis- ja arviointisuunnitelma (OAS) on virallinen asiakirja, joka määrittelee kaavan valmistelussa noudatettavat osallistumisen ja vuorovaikutuksen periaatteet ja tavat sekä kaavan vaikutusten arvioinnin menetelmät.

Osallistumis- ja arviointisuunnitelmassa kerrotaan, miten osalliset voivat osallistua ja vaikuttaa kaavan laadintaan sekä miten kaavan vaikutuksia on tarkoitus arvioida. Lisäksi siinä esitetään pääpiirteittäin kaavatyön tarkoitus ja tavoitteet sekä kaavatyön lähtötilanne ja kaavan laadinnan eri työvaiheet.

Osallistuminen ja vaikutusten arviointi suunnitellaan jokaista kaavaa varten erikseen. Tämä suunnitelma on laadittu Vihti-Nummelan asemanseudun kaavarunkoa varten.

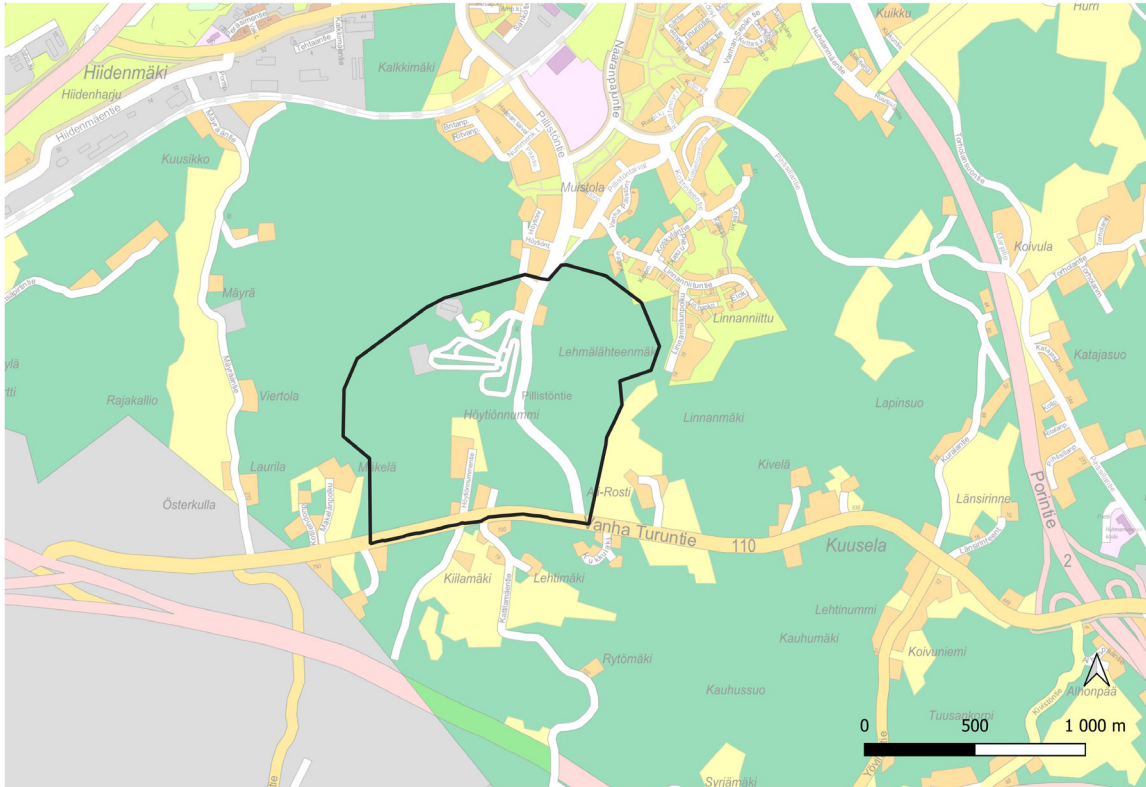
Osallistumis- ja arviointisuunnitelma on nähtävillä koko kaavatyön ajan Vihdin kunnan kaavoitustoimessa sekä kunnan internet-sivuilla. Suunnitelmaa voidaan päivittää tarpeen mukaan työn edetessä.

MRL 63 § Osallistumis- ja arviointisuunnitelma

Kaavaa laadittaessa tulee riittävän aikaisessa vaiheessa laatia kaavan tarkoitukseen ja merkitykseen nähden tarpeellinen suunnitelma osallistumis- ja vuorovaikutusmenettelystä sekä kaavan vaikutusten arvioinnista.



SUUNNITTELUALUE



Kaavarunkoalueen rajaus, taustalla opaskartta © Vihdin kunta

Kaavarunkoalue sijaitsee Vihdin kunnan eteläosassa Nummelan taajaman eteläpuolella noin 3 km päässä Nummelasta ja reilun 40 km päässä Helsingistä. Suunnittelualue rajautuu etelässä Vanhaan Turuntiehen (maantie 110) ja alueen läpi kulkee Pöllistöntie pohjois-eteläsuuntaisesti. Alueen pinta-ala on noin 125 ha ja se on enimmäkseen metsäistä ja kallioista ympäristöä.

Kaavarunkoalueella on voimassa Etelä-Nummelan osayleiskaava, Pöllistöntien asemakaava ja Höytiönnummen työpaikka-alueen asemakaava.

Alueella on jonkin verran pientaloasutusta Vanhan Turuntien, Höytiönnummentien ja Pöllistöntien varrella. Lisäksi suunnittelualueella on nykyisin Vihdin ajoharjoittelurata, Höytiönnummen motocrossrata, Nummelan jätevedenpuhdistamo ja lemmikkieläinten hautausmaa.



SUUNNITTELU TEHTÄVÄN MÄÄRITTELY JA TAVOITTEET

*Kaavarunko on asemakaavaa yleispiirteisempi ja yleiskaavaa yksityiskoh-
taisempi ohjeellinen maankäytön suunnitelma tai visio, jolla ei ole oikeus-
vaikutuksia. Kaavarungoilla ohjataan tyypillisesti laajemman alueen yksi-
tyiskohtaisempaa suunnittelua.*

Vihti-Nummela asemanseudun rakentamista on tarkoitus suunnitella osayleiskaavaa tarkemmalla tasolla Espoo-Salo -oikoradan (ESA-rata) suunnittelun edetessä. Etelä-Nummelaan on laadittu vastikään osayleiskaava, jonka tarkoituksena on määrittellä Nummelan ja erityisesti sen eteläisen osan kehittymisen ja taajamarakenteen laajenemisen suuntaviivat sekä osoittaa rakentamisalueet asemakaavoitustyön pohjaksi. Kunnanvaltuusto on hyväksynyt osayleiskaavan kokouksessaan 24.1.2022 § 3 ja se on saanut lainvoiman 8.3.2023. ESA-rata on suunnitteilla oleva uusi kaksiraiteinen oikorata, joka mahdollistaa nopean kaukoliikenteen Helsingin ja Turun välille sekä lähiliikenteen kehittämisen Helsinki-Espoo-Lohja ja Turku-Salo välille.

Kaavarunko toimii myöhemmin laadittavien asemakaavojen lähtökohtana osayleiskaavan ohella. Kaavarunkotyön lähtökohtana on ESA-radan toteuttaminen osana Helsinki-Turku-nopean junaliikenteen hanketta. Suunnittelun keskiössä on suunnittelualueen keskellä sijaitseva ESA-radalle suunniteltu Vihti-Nummelan asema lähiympäristöineen.

Vihti-Nummelan asemanseudun kaavarungon tavoitteena on määrittellä kunnan tahtotila asemanseudun toteuttamisesta. Kaavarungolla on tarkoitus suunnitella alueelle laadukasta ja kestävää yhdyskuntarakennetta, jossa uusi asema sidotaan toimivasti maankäytöltään sekoittuneeseen ympäristöön. Yksi painoalue on etenkin asemanseudun liikenteellisissä yhteyksissä, jotka tukevat myös ESA-radan suunnittelua. Liikenteellisten yhteyksien suunnittelussa keskeisessä roolissa ovat houkuttelevat ja laadukkaat jalankulun ja pyöräilyn yhteydet sekä joukkoliikenteen yhteydet ja liityntäpysäköintijärjestelyt. Kaavarungossa määritellään myös viher-/virkistysyhteydet ja -alueet sekä suunnitellaan muu maankäyttö (asuin- ja palvelualueet) yleisellä tasolla. Suunnittelutyössä jätetään asemakaavoitukseen kuuluva riittävä suunnitteluvara.

Kaavarungon valmistelu on käynnistetty kunnan toimesta.



SUUNNITTELUN LÄHTÖKOHDAT

Valtakunnalliset alueidenkäyttötavoitteet

Valtakunnalliset alueidenkäyttötavoitteet (VAT) ovat osa maankäyttö- ja rakennuslainmukaista alueidenkäytön suunnittelujärjestelmää ja ne tulee ottaa huomioon kaikessa alueiden käytön suunnittelussa. Tavoitteiden tarkoituksena on varmistaa valtakunnallisesti merkittävien asioiden huomioon ottaminen kuntien kaavoituksessa sekä täsmentää ja konkretisoida kaavojen sisältövaatimuksia valtakunnallisesta näkökulmasta. VATeilla pyritään osaltaan vastaamaan niihin haasteisiin, joita mm. yhdyskuntarakenteen eheyttämisen tarve, elinympäristön laatuvaatimukset, luonnon ja rakennusperinnön säilyminen ja liikenneverkkojen toimivuus alueidenkäytölle asettavat.

Valtioneuvosto päätti maankäyttö- ja rakennuslain 22 § mukaisista valtakunnallisista alueidenkäyttötavoitteista 14.12.2017. Päätöksellä valtioneuvosto korvasi valtioneuvoston vuonna 2000 tekemän ja 2008 tarkistaman päätöksen valtakunnallisista alueidenkäyttötavoitteista.

Valtakunnallisissa alueidenkäyttötavoitteissa mainituista asiakohtista kaavatyön lähtökohtina toimivat erityisesti:

Toimivat yhdyskunnat ja kestävä liikkuminen

- Edistetään koko maan monikeskuksista, verkottuvaa ja hyviin yhteyksiin perustuvaa aluerakennetta, ja tuetaan eri alueiden elinvoimaa ja vahvuuksien hyödyntämistä.
- Luodaan edellytykset elinkeino- ja yritystoiminnan kehittämiseksi sekä väestökehityksen edellyttämälle riittävälle ja monipuoliselle asuntotuotannolle.
- Luodaan edellytykset vähähiiliselä ja resurssitehokkaalle yhdyskuntakehitykselle, joka tukeutuu ensisijaisesti olemassa olevaan rakenteeseen. Suurilla kaupunkiseuduilla vahvistetaan yhdyskuntarakenteen eheyttä.
- Edistetään palvelujen, työpaikkojen ja vapaa-ajan alueiden hyvää saavutettavuutta eri väestöryhmien kannalta. Edistetään kävelyä, pyöräilyä ja joukkoliikennettä sekä viestintä-, liikkumis- ja kuljetuspalveluiden kehittämistä.
- Merkittävät uudet asuin-, työpaikka- ja palvelutoimintojen alueet sijoitetaan siten, että ne ovat joukkoliikenteen, kävelyn ja pyöräilyn kannalta hyvin saavutettavissa.

Tehokas liikennejärjestelmä

- Edistetään valtakunnallisen liikennejärjestelmän toimivuutta ja taloudellisuutta kehittämällä ensisijaisesti olemassa olevia liikenneyhteyksiä ja verkostoja sekä varmistamalla edellytykset eri liikennemuotojen ja -palvelujen yhteiskäyttöön perustuville matka- ja kuljetusketjuille sekä tavara ja henkilöliikenteen solmukohtien toimivuudelle.
- Turvataan kansainvälisesti ja valtakunnallisesti merkittävien liikenne- ja viestintäyhteyksien jatkuvuus ja kehittämismahdollisuudet sekä kansainvälisesti ja valtakunnallisesti merkittävien satamien, lentoasemien ja rajanylityspaikkojen kehittämismahdollisuudet.

Terveellinen ja turvallinen elinympäristö

- Varaudutaan sään ääri-ilmiöihin ja tulviin sekä ilmastonmuutoksen vaikutuksiin. Uusi rakentaminen sijoitetaan tulvavaara-alueiden ulkopuolelle tai tulvariskien hallinta varmistetaan muutoin.
- Ehkäistään melusta, tärinästä ja huonosta ilmanlaadusta aiheutuvia ympäristö- ja terveyshaittoja.
- Haitallisia terveysvaikutuksia tai onnettomuusriskejä aiheuttavien toimintojen ja vaikutuksille herkkien toimintojen välille jätetään riittävän suuri etäisyys tai riskit hallitaan muulla tavoin.
- Suuronnettomuusvaaraa aiheuttavat laitokset, kemikaaliratapihat ja vaarallisten aineiden kuljetusten järjestelyratapihat sijoitetaan riittävän etäälle asuinalueista, yleisten toimintojen alueista ja luonnon kannalta herkistä alueista.

Elinvoimainen luonto- ja kulttuuriympäristö sekä luonnonvarat

- Huolehditaan valtakunnallisesti arvokkaiden kulttuuriympäristöjen ja luonnonperinnön arvojen turvaamisesta.
- Edistetään luonnon monimuotoisuuden kannalta arvokkaiden alueiden ja ekologisten yhteyksien säilymistä.
- Huolehditaan virkistyskäyttöön soveltuvien alueiden riittävydestä sekä vihervaluoverkoston jatkuvuudesta.
- Luodaan edellytykset bio- ja kiertotaloudelle sekä edistetään luonnonvarojen kestävää hyödyntämistä.

Uusiutumiskykyinen energiahuolto

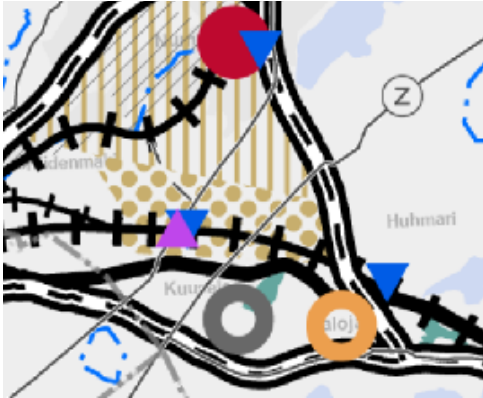
- Varaudutaan uusiutuvan energian tuotannon ja sen edellyttämien logististen ratkaisujen tarpeisiin.
- Turvataan valtakunnallisen energiahuollon kannalta merkittävien voimajohtojen ja kaukokuljettamiseen tarvittavien kaasuputkien linjaukset ja niiden toteuttamismahdollisuudet. Voimajohtolinjauksissa hyödynnetään ensisijaisesti olemassa olevia johtokäytäviä.

Uusimaa-kaava 2050

Uusimaa-kaava 2050 on maakuntakaavakokonaisuus, joka koostuu kolmesta oikeusvaikutteisesta kaavasta (Helsingin seudun, Itä-Uudenmaan ja Länsi-Uudenmaan vaihemaakuntakaavoista). Maakuntavaltuusto hyväksyi maakuntakaavakokonaisuuden 25.8.2020 ja maakuntahallitus päätti kaavojen voimaantulosta 7.12.2020. Helsingin hallinto-oikeus kuitenkin kielsi 22.1.2021 välipäätöksillään valtuuston hyväksymispäätösten täytäntöönpanon kaavoista jätettyjen valitusten perusteella. 24.9.2021 hallinto-oikeus totesi, ettei täytäntöönpanokieltä ollut enää aihetta pitää voimassa hylättyjen valitusten osalta. Uusimaa-kaavan kokonaisuus on saanut lainvoiman korkeimman hallinto-oikeuden päätöksellä 13.3.2023.

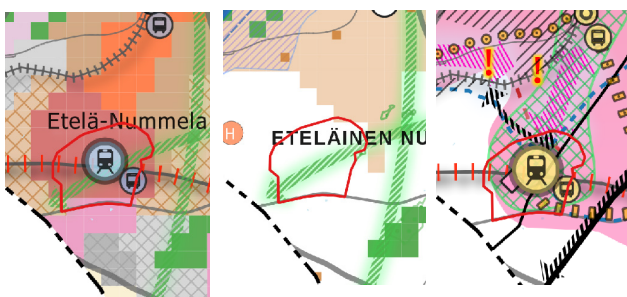
Kaavarunkoalue on Helsingin seudun vaihemaakuntakaavassa uutta raideliikenteeseen tukeutuvaa taajamatoimintojen kehittämisyvyöhykettä. Kaavarunkoalueelle on osoitettu myös

joukkoliikenteen vaihtopaikka, liityntäpysäköintialue ja pääradan linjaus. Kaavassa on myös nykyinen 110 kV:n voimajohtolinjaus sekä uuteen voimajohtokäytävään suunniteltu voimajohdon ohjeellinen linjaus nykyiseltä voimajohtolinjaukselta Hanko-Hyvinkää-radalle.



Yleiskaava

Vihdin kunnan strateginen yleiskaava hyväksyttiin kunnanvaltuustossa 21.9.2020 ja kaava sai lainvoiman 19.10.2021. Kaavaratkaisu sisältää pääkartan (yhdyskuntarakenteen ohjaus) ja kaksi oikeusvaikutteista teemakarttaa (luonto- ja kulttuuriarvot sekä virkistys; kestävä liikenne ja yhdyskuntahuolto). Kaavarunkoalue on strategisessa yleiskaavassa keskustatoimintojen laajenemisaluetta, intensiivistä joukkoliikenteen vyöhykettä sekä kävelyn ja pyöräilyn ydinaluetta. Alueen koillisosassa on myös keskustatoimintojen aluetta ja tiivistyvää pientalovaltaista taajama-aluetta ja eteläosassa monipuolista työpaikka-aluetta ja taajaman laajentumisaluetta. Strategisessa yleiskaavassa alueelle on osoitettu Vihti-Nummela asemavaraus, joukkoliikenteen terminaali, raideyhteystarve, joukkoliikenteen laatuvaikutteinen sekä tarve viheryhteydelle, siirtoviemäriin ohjeellinen varaus ja varaus voimajohtolinjalle.



Etelä-Nummela osayleiskaava

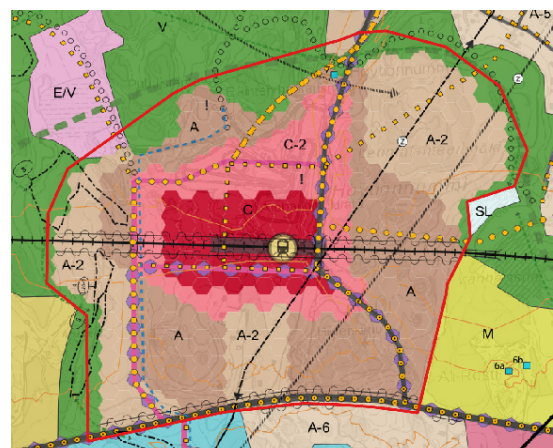
Etelä-Nummela osayleiskaava hyväksyttiin kunnanvaltuustossa 24.1.2022 ja kaava sai lainvoiman 8.3.2023. Osayleiskaavatyön lähtökohdaksi on ollut ESA-radatoteuttaminen osana Helsinki-Turku-nopean junaliikenteen hanketta. Kaavarunkoalue sijoittuu keskeiselle alueelle Etelä-Nummela osayleiskaava-alueella suunnitellun Vihti-Nummela aseman ympäristöön. Osayleiskaavan yleismääräysten mukaan uusilla alueilla tavoitteena on kaupunkimainen miljöö, jossa rakennukset reunustavat katuja ja julkiset tilat luovat viihtyisät puitteet elinkeinotoiminnalle sekä oleskeluun. Jatkosuunnittelussa

tulee kiinnittää erityistä huomiota sujuviin liikenneyhteyksiin, saavutettavuuteen kävelen, pyöräillen ja joukkoliikenteellä sekä riittäviin liityntäpysäköintimahdollisuuksiin.

Osayleiskaavassa on kaavarunkoalueen keskellä keskustatoimintojen aluetta, jota ympäröi asuuspainotteinen keskustatoimintojen alue. Nämä alueet on tarkoitettu toiminnoiltaan sekoittuneeksi keskustatoimintojen alueeksi, jonne voi sijoittaa asumista, toimisto-, ja palvelu- ja myymälätiloja, sekä ympäristöhäiriöitä aiheuttamattomia työpaikkoja. Riittävän viherpinta-alan turvaamiseksi tulee asemakaavoituksessa käyttää viherkerroinmenetelmää ja pysäköinti tulee toteuttaa rakenteellisesti. Muutoin kaavarunkoalue on osayleiskaavassa pääosin tiivistä asuinalueita ja tiivistä pientalovaltaista asuinalueita. Alueelta on pyöräilynopea runkoyhteys (baana) Nummela keskusta suuntaan, joka suunnitellaan materiaaleiltaan korkeatasoiseksi ja esteettömäksi. Lisäksi alueelle on merkitty kävelyn ja pyöräilynopea alue-, pää- ja seutureittejä sekä joukkoliikenteen runkoyhteys. Pää- ja alueritit toteutetaan materiaaleiltaan korkeatasoisina ja mahdollisuuksien mukaan esteettöminä. Reittien sijainnit ovat osayleiskaavassa ohjeellisia.

Kaavarunkoalueen länsi-, pohjois- ja koillisosassa on yleisen virkistys- ja ulkoilukäyttöön varattavia alueita ja luoteisosassa erityisalueita/virkistysalueita. Osayleiskaavaan on merkitty ohjeellisia ulkoilureittejä virkistys- ja ulkoilukäyttöön varattaville alueille. Kaavarunkoalueen länsiosassa on kaksi suojelualuetta ja yksi luonnon monimuotoisuuden kannalta erityisen tärkeä alue. Kaavarunkoalueella on lisäksi kaksi voimajohdon yhteystarvetta ja sijainniltaan tarkennettava voimajohdon osuus.

Kaavan yleismääräyksissä on annettu määräyksiä kaavan vaiheistamisesta. Kaavarunkoalueelle sijoittuvien C-, C-2, A ja A-2-alueiden rakentamisen saa aloittaa vasta kun yleiskaavassa osoitetun ratayhteyden ja alueen aseman rakentaminen on alkanut ja junan liikennöinnistä on varmuus. Lisäksi alueen vedenhankinta- ja muut vesihuoltoratkaisut tulee olla ratkaistu. Alueen toteuttamisen yhteydessä edellytetään baana- sekä kokoojakatu-yhteyksien toteuttamista.



Rakennus- ja toimenpidekiellot

Alueella ei tällä hetkellä ole voimassa MRL:n tarkoittamaa rakennuskieltoa kaavan laatimista varten.

Toimenpiderajoitus on voimassa alueilla, joilla on vahvistettu asemakaava. Osayleiskaavan saatua lainvoiman toimenpiderajoitus on voimassa koko kaavarunkoalueella. Toimenpiderajoituksella pyritään rajoittamaan sellaisia maansiirtotöitä, puiden kaatamista yms. jotka saattaisivat vaikeuttaa alueen käyttämistä asemakaavassa varattuun tarkoitukseen tai jotka mahdollisesti turmelisivat taajama- ja maisemakuva. Toimenpiderajoituksen alaiset toiminnot ovat luvanvaraisia. Lisätietoa sekä ohjeet ja lupalomakkeet luvan hakemiseen löytyvät osoitteesta:

<http://www.vihti.fi/asuminen-ja-ymparisto/kaavoitus/>

Maanomistus

Suunnittelualue on osittain kunnan ja osittain yksityisten maanomistuksessa.

Suunnittelualueetta koskevia suunnitelmia ja selvityksiä

Etelä-Nummelan osayleiskaavaan laadittuja selvityksiä:

- Etelä-Nummelan kaupallinen selvitys. Ramboll Oy, 2021.
- Vihdin kaupan palveluverkkoselvitys. Entrecon, 8.12.2008.
- Liikennemeluselvitys, Etelä-Nummelan osayleiskaava. Promethor Oy, 2021.
- Etelä-Nummelan liikenneselvitys 2021. Sitowise Oy, 2021.
- Etelä-Nummelan osayleiskaava, taloudellisten ja ilmasto-vaikutusten arviointi. FCG Oy, 2021.
- Etelä-Nummelan päivitetty luontokohde- ja liito-oravaselvitys. Luontopalvelu Keiron Oy, 2020.
- Täydentävä luontoselvitys: Kasvillisuus ja linnusto. Luontotieto Keiron Oy, 10.11.2008.
- Nummelan ja Ojakkalan hulevesien hallintasuunnitelma, Sito Oy, 1.8.2013.
- Etelä-Nummelan pintavesiselvitys. Pöyry Oy, 21.12.2009.
- Etelä-Nummelan vesihuollon vaiheistamisen yleissuunnitelma. Ramboll Finland Oy, 2021.

Kunnan strategiat

- Vihdin kuntastrategia 2022-2025. Kv 9.5.2022.
- Vihdin kunnan asuntopolitiikka 2012. Kv 30.1.2012.
- Vihdin kunnan kestävän energian ja ilmaston toimintasuunnitelma (SECAP). Kh 20.1.2020

Maankäyttö

- Vihti-Nummelan asemanseudun ideasuunnitelma. Ramboll Finland Oy 2023.
- Etelä-Nummelan maankäytölliset reunaehdot. Ramboll Finland Oy 2022.
- Kaavoituskatsaus 2022 ja kaavoitusohjelma vuosille 2023-2024. Kv 12.12.2022.
- Vihdin päivitetty maapoliittinen ohjelma. Kv 03.06.2019.
- MAL 2020: Helsingin seudun kuntien ja valtion välinen maankäytön, asumisen ja liikenteen sopimus 2020-31.

Liikenne

- Länsi-Uudenmaan liikennejärjestelmäsuunnitelma 2035. Uudenmaan liiton julkaisu C 72 - 2014
- Espoo-Salo oikoradan yleissuunnitelma, Liikennevirasto 2022/2023. Espoo-Salo-oikoradasta on käynnistynyt ratalain mukainen ratasuunnitelma, Turun Tunnin Juna Oy.
- Vihdin liikenneturvallisuussuunnitelma, UUD ELY 2012, päivitys käynnissä (Vihdin kestävän ja turvallisen liikkumisen suunnitelma)
- Vihdin jalankulku-, pyörätie- ja ulkoilureittiverkoston kehittämissuunnitelma, WSP Finland Oy 2012
- Vihdin kävelyn ja pyöräliikenteen edistämishjelma, käynnissä
- Helsinki-Turku -käytävän henkilöliikenteen kehitysnäkymät, Liikennevirasto 2016
- Vihdin kunnan pysäköintiselvitys, käynnissä

Kunnallistekniikka ja ympäristö

- Vihdin kunnan vesihuollon kehittämissuunnitelma, 2022.
- Vihdin maisemahistoriallinen selvitys. Johanna Forsius-Nummela, 1994
- Espoo-Salo-oikorata YVA arviointiselostus, Väylävirasto
- Vihdin kunnan ympäristönsuojelumääräykset, 2012, päivitys käynnissä
- Vihdin luonnon monimuotoisuusohjelma, käynnissä

VAIKUTUSTEN ARVIOINTI

Kaavan laatimisen yhteydessä arvioidaan maankäyttö- ja rakennuslain edellyttämällä tavalla suunnitelman toteuttamisen ekologisia, kulttuurisia, sosiaalisia ja taloudellisia vaikutuksia. Vaikutuksia tarkastellaan maankäyttö- ja rakennusasetuksen 1 §:ssä esitettyjen aihepiirien mukaisesti. Lisäksi kaavaehdotusta arvioidaan valtakunnallisten alueidenkäyttötavoitteiden ja ylemmän asteisten kaavojen (maakuntakaavan, strategisen yleiskaavan ja Etelä-Nummelan osayleiskaavan) toteutumisen osalta.

Vaikutusten arvioinnin tehtävänä on tukea kaavan valmistelua ja hyväksyttävien kaavaratkaisujen valintaa sekä auttaa arvioimaan, miten kaavan tavoitteet ja sisältövaatimukset toteutuvat. Kaavan vaikutusten arviointi perustuu alueelta laadittuihin perusselvityksiin ja käytössä oleviin muihin perustietoihin, selvityksiin, suunnitelmiin, maastokäynteihin, osallisilta saataviin lähtötietoihin, lausuntoihin ja mielipiteisiin sekä laadittavien suunnitelmien ympäristöä muuttavien ominaisuuksien analysointiin. Vaikutusten arvioinnissa verrataan kaavaehdotuksen mukaista tilannetta nykytilanteeseen ja asetettuihin tavoitteisiin.



Kaavaratkaisussa arvioidaan erityisesti seuraavia kaavasunnitelman vaikutuksia:

Vaikutukset rakennettuun ympäristöön

- väestön rakenteeseen ja kehitykseen alueella
- yhdyskuntarakenteeseen ja kuntarakenteeseen
- kulttuuriympäristöön
- maa- ja metsätalouteen
- alueen palvelurakenteeseen, palveluiden saatavuuteen, työpaikkoihin ja elinkeinotoimintaan
- alueen tekniseen huoltoon (kunnallistekniikan rakentamistarpeisiin, nykyisten järjestelmien kuormittumiseen)
- ympäröivään liikenneverkkoon, liikennemääriin ja liikenteen järjestämiseen
- virkistykseen (yleiset virkistysmahdollisuudet sekä yksityinen loma-asutus)
- ympäristöhäiriöihin
- sosiaaliseen ympäristöön

Vaikutukset luontoon ja luonnonympäristöön

- alueen maisemaan
- alueen luonnonoloihin ja luonnon monimuotoisuuteen
- vesistöihin ja vesitalouteen
- ilmastoon

Vaikutukset talouteen

Vaikutukset kunnan talouteen lyhyellä ja pitkällä aikavälillä, investoinnit, työpaikat, palvelut.

Vaikutusalue

Kaavatyötä ohjaavan maankäyttö- ja rakennuslain (MRL 9 §) mukaan kaavaa laadittaessa on selvitettävä tarpeellisessa määrin suunnitelman ympäristövaikutukset koko siltä alueelta, jolle kaavalla voidaan arvioida olevan vaikutuksia.

Kaavan vaikutusalueen laajuus vaihtelee eri osatekijöiden osalta varsin merkittävästi. Vaikutukset luonnonympäristöön ovat pääosin paikallisia, rajoittuen suunnittelualueeseen ja aivan sen lähiympäristöön, lukuun ottamatta vaikutuksia vesistöihin ja vesitalouteen. Sen sijaan yhdyskuntarakenteen, elinkeinotoiminnan ja liikenteen kannalta kaavaratkaisulla voi olla laaja-alaisempia, seudullisia vaikutuksia. Ratalinjauksen osalta on tehty ympäristövaikutusten arviointimenettely osana radan alustavaa yleissuunnittelua.

OSALLISTUMINEN

Osallisia ovat alueen maanomistajat ja kaikki ne, joiden asumiseen, työntekoon ja muihin oloihin kaava saattaa huomattavasti vaikuttaa. Osallisia ovat myös viranomaiset ja yhteisöt, joiden toimialaa suunnittelussa käsitellään (MRL 62 §).

Kaavan keskeisiä osallisia ovat:

- alueen maanomistajat
- alueen asukkaat
- alueella työskentelevät ja elinkeinonharjoittajat
- alueella toimivat yritykset
- alueella toimivat yhdistykset, seurat, järjestöt – mm.:
 - Vihdin yrittäjät ry
 - Helsingin kauppakamari / Luoteis-Uudenmaan yksikkö
 - Nummelan kiltä ry
 - Pro Huhmari ry
 - Vihdin asukas- ja kylätoiminta ry
 - Vihdin omakotiyhdistys ry
 - Vihdin luonto ry
 - Suomen luonnonsuojeluliiton Uudenmaan piiri ry
- tiekunnat: Pillistön yksityistie
- Kunnan palvelukeskukset ja asiantuntijatohot
 - Elinvoimapalvelut: maankäyttö, ympäristöpalvelut, rakennusvalvonta, mittaus- ja paikkatietopalvelut, elinkeino ja matkailu, liikuntapalvelut
 - Infra- ja tukipalvelut: tilapalvelut, kunnallistekniset palvelut, vesilaitos
 - Sivistys- ja hyvinvointipalvelut
 - Konsernipalvelut: kuljetusyksikkö
 - nuorisovaltuusto, vammaisneuvosto, vanhusneuvosto
 - ympäristöterveyspalvelut
- Muut viranomaiset ja yhteistyötahot
 - Uudenmaan ELY-keskus (L- ja Y-vastualueet)
 - Uudenmaan liitto
 - Väylävirasto
 - Länsi-Uudenmaan maakuntamuseo
 - Museovirasto
- Turun Tuninjuna Oy
- Länsi-Uudenmaan pelastuslaitos
- Länsi-Uudenmaan hyvinvointialue
- Fingrid Oyj
- Fortum Sähkönsiirto Oy
- Rosk'n Roll Oy
- Nummelan Kaukolämpö Oy
- Gasum Oy
- Caruna Oyj
- DNA Welho Oy
- Elisa Oyj
- Voimatel Oy
- Eltel/Telia
- Empower TN Oy

Osallisilla on koko kaavatyön ajan mahdollisuus antaa kaavatyöhön liittyvää palautetta kunnan verkkosivuilla tai sähköpostitse kaavoituksesta vastaaville kunnan edustajille. Kaavan laatijaan voi ottaa yhteyttä koko kaavaprosessin keston ajan myös puhelimitse, kirjeitse tai käymällä kunnanvirastolla. Kunnanvirastolla vieraillessa tapaamisaika on varattava etukäteen. Eri viranomaistahojen kanssa ollaan yhteydessä kaavatyön aikana.

Osallistumisessa, tiedottamisessa, nähtäville asettamisessa ja hyväksymisessä noudatetaan soveltavin osin MRL:n periaatteita, kun kyseessä on oikeusvaikutuksen maankäytön suunnitelma.

• MRL 6 § Vuorovaikutus ja kaavoituksesta tiedottaminen

• MRL 62 § Vuorovaikutus kaavaa valmisteltaessa

• MRL 65 § Kaavaehdotuksen asettaminen nähtäville

• MRL 67 § Ilmoittaminen kaavan hyväksymisestä

Suunnittelun käynnistyminen

Osallistumis- ja arviointisuunnitelmaa koskevissa puutteellisuuksissa pyydetään kääntymään ensisijaisesti kunnan edustajien puoleen. Mikäli osallinen katsoo yhteydenotosta ja kunnan OAS:iin tekemistä muutoksista huolimatta osallistumis- ja arviointisuunnitelman puutteelliseksi, on hänellä mahdollisuus esittää Uudenmaan elinkeino-, liikenne- ja ympäristökeskukselle neuvottelun käymistä osallistumis- ja arviointisuunnitelman riittävydestä ennen kaavaehdotuksen asettamista julkisesti nähtäville.

Kaavoitus käynnistyy työn ohjelmoinnilla sekä osallistumis- ja arviointisuunnitelman (OAS) laadinnalla. Elinvoimalautakunnan ja kunnanhallituksen käsiteltävä OAS:in ilmoitetaan kaavatyön vireille tulosta ja OAS:in nähtävillä olosta (MRL 63 §).

Kaavarunko on kuulutettu vireille 21.6.2022.

TIEDOTTAMINEN

Lähtökohtana tiedottamisessa on, että niillä, joita kaavatyö koskee, on mahdollista seurata kaavoitusta ja osallistua siihen.

Kaavan etenemisen ja osallistumisen kannalta tärkeistä kaavoitusvaiheista ilmoitetaan paikallislehdessä, kunnan internet-kotisivuilla ja ilmoitustaululla. Kaavarunkoehdotuksen nähtäville asettamisesta sekä kaavan hyväksymisestä ilmoitetaan kuulutuksella kunnan ilmoituslehdessä (Vihdin Uutiset), internet-sivuilla (www.vihti.fi) ja ilmoitustaululla.

Osallistumis- ja arviointisuunnitelma sekä kaavarunkoehdotus asetetaan nähtäville Vihdin kunnanviraston ilmoitustaululle sekä kunnan internet-sivuille.

Kaavatyön etenemisestä tiedotetaan laajimmin kunnan verkkosivuilla, jossa julkaistaan kaavaa koskevaa aineistoa.



ALUSTAVA AIKATAULU

Koska kyseessä on kaavarunko, jota ei tehdä oikeusvaikutteiseksi, kaavan osallistumisprosessi on kevyempi, kuin oikeusvaikutteisessa yleis- tai asemakaavassa.

Kaavatyön tavoitteellisen aikataulun mukaan osallisten kannalta tärkeimmät osallistumis- ja vuorovaikutusajankohdat ovat seuraavat:

- osallistumis- ja arviointisuunnitelma nähtävillä koko kaavaproessin ajan, 7.6.2022
- kaavarunkoehdotus asetetaan nähtäville 30 päivän ajaksi alkukesästä 2023
- kaavarunko kunnanhallituksen hyväksyttäväksi syksyllä 2023.

Kaavan hyväksymistä koskevasta päätöksestä tiedotetaan kunnan virallisissa ilmoituskanavissa sekä kaavarungon verkkosivulla.

Kuulutukset

Kaavaa koskevat kuulutukset kunnan virallisessa ilmoituslehdessä (Vihdin Uutiset), kunnan ilmoitustaululla sekä kunnan internet-kotisivuilla www.vihti.fi/vihdin-kunnan-kuulutukset.

LISÄTIETOJA

Verkkosivu

Jatkuva tiedotus kunnan verkkosivuilla
www.vihti.fi/asuminen-ja-ymparisto/kaavoitus

Tiedustelut

Tiedusteluihin vastaavat:

Laura Pihlajakangas
044 467 5219
laura.pihlajakangas@vihti.fi

Teija Liuska-Eloranta
050 302 4695
teija.liuska-eloranta@vihti.fi

Kaavoitustoimen käyntiosoite:

Asemantie 30, 03100 Nummela

Kaavoitustoimen postiosoite:

Vihdin kunnan kaavoitus,
PL 13, 03101 Nummela

Raportissa esitetyt lainaukset maankäyttö- ja rakennuslaista (MRL) eivät ole kaikilta osin suoria lainauksia. Lakipykälien tekstiä on osittain lyhennetty, kuitenkin niin, ettei lakipykälien merkitys ole muuttunut. Alkuperäiset MRL:n säännökset löytyvät muun muassa osoitteesta

www.finlex.fi.

Osallistumis- ja arviointisuunnitelma on saatavilla Vihdin kunnan kaavoitustoimesta, Asemantie 30, Nummela. Suunnitelmaraportti julkaistaan myös kunnan internet-sivuilla

<http://www.vihti.fi/palvelut/kaavoitus/yleiskaavoitus>.

Raportin valokuvat © Vihdin kunnan kaavoitustoimi.