

Kunta  
Vihdin kunta

Asiakirjatyyppi  
Kaavaselostus

Päivämäärä  
Luonnos 30.11.2022

# SOINIEMEN RANTA-ASEMAKAAVA KAAVASELOSTUS



Ella 13.12.2022 § 95 Liite 1

# SOINIEMEN RANTA-ASEMAKAAVA

Laatijat      Juha Riihiranta, Laura Jalonen  
Tarkastaja    Iris Broman  
Kuvaus        Vihdin Soiniemen ranta-asetakaavan kaavaselostus

## SISÄLTÖ

1.	TIIVISTELMÄ	1
2.	LÄHTÖKOHDAT	1
2.1	Yleiskuvaus	1
2.2	Maankäytön historia	2
2.3	Luonnonympäristö	3
2.3.1	Maisemarakenne	3
2.3.2	Vesistöt	4
2.3.3	Luonnonolot	4
2.3.4	Maaperä	6
2.4	Rakennettu ympäristö	6
2.4.1	Rakennettu kulttuuriympäristö	6
2.4.2	Arkeologinen kulttuuriperintö	7
2.4.3	Palvelut	8
2.4.4	Virkistys	8
2.4.5	Liikenne	9
2.4.6	Yhdyskuntatekninen huolto	9
2.5	Maanomistus	9
2.6	Ympäristöhäiriöt	9
3.	SUUNNITTELUTILANNE	10
3.1	Maakuntakaava	10
3.2	Yleiskaava	10
3.3	Asemakaava	12
3.4	Valtakunnalliset alueidenkäyttötavoitteet	12
3.5	Rakentamisrajoitus	12
3.6	Rakennusjärjestys	12
3.7	Pohjakartta	12
3.8	Selvitykset	12
4.	SUUNNITTELUN VAIHEET	12
4.1	Aloitusvaihe	12
4.2	Valmisteluvaihe	12
4.3	Ehdotusvaihe	12
4.4	Hyväksymisvaihe	13
4.5	Osallistuminen ja yhteistyö	13
5.	EMÄTILA- JA MITOITUSTARKASTELU	13
6.	RANTA-ASEMAKAAVAN KUVAUS	15
6.1	Kaavaratkaisu	15
6.2	Aluevaraukset	16
6.3	Alin rakentamiskorkeus	16
6.4	Liikenne	16
6.5	Tekninen huolto	17
6.6	Nimistö	17
6.7	Rantakaavoituksen erityiset sisältövaatimukset	17
6.8	Yleiskaavallinen tarkastelu	17
7.	KAAVAN VAIKUTUKSET	18
7.1	Vaikutukset ihmisten elinoloihin ja elinympäristöön	18
7.2	Vaikutukset maa- ja kallioperään, veteen, ilmaan ja ilmastoon	18
7.3	Vaikutukset kasvi- ja eläinlajeihin, luonnon monimuotoisuuteen ja luonnonarvoihin	18

7.4	Vaikutukset alue- ja yhdyskuntarakenteeseen, yhdyskunta- ja energiatalouteen sekä liikenteeseen	18
7.5	Vaikutukset maisemaan, kulttuuriperintöön ja rakennettuun ympäristöön	18
8.	KAAVAN TOTEUTUS	19
9.	LÄHTEET	20

## 1. TIIVISTELMÄ

Kaavatyön tarkoituksena on laatia ranta-asemakaava kolmen kiinteistön alueelle Vihdin Saarijärven pohjoisrannalla. Alue on aikaisemmin toiminut yksityisenä työntekijöiden loma- ja virkistyspaikkana. Yhteisranta-alueella on tällä hetkellä yksi asuinrakennus ja kolme lomarakennusta. Kaavan tavoitteena on tutkia omarantaisten lomarakennuspaikkojen sijoittamismahdollisuuksia alueelle.

Ranta-asemakaavalla tarkistetaan maankäyttö- ja rakennuslain 42.4 §:n tarkoittamalla tavalla yleiskaavan tavoitteita, jotka ovat vanhentuneet suunnittelualueen osalta. Samalla varmistetaan, että ranta-asemakaava sopeutuu yleiskaavan kokonaisuuteen, ja otetaan huomioon yleiskaavan sisältövaatimukset.

Ranta-asemakaavan laatijana toimii maanomistaja Saga Furs Oyj.

## 2. LÄHTÖKOHDAT

### 2.1 Yleiskuvaus

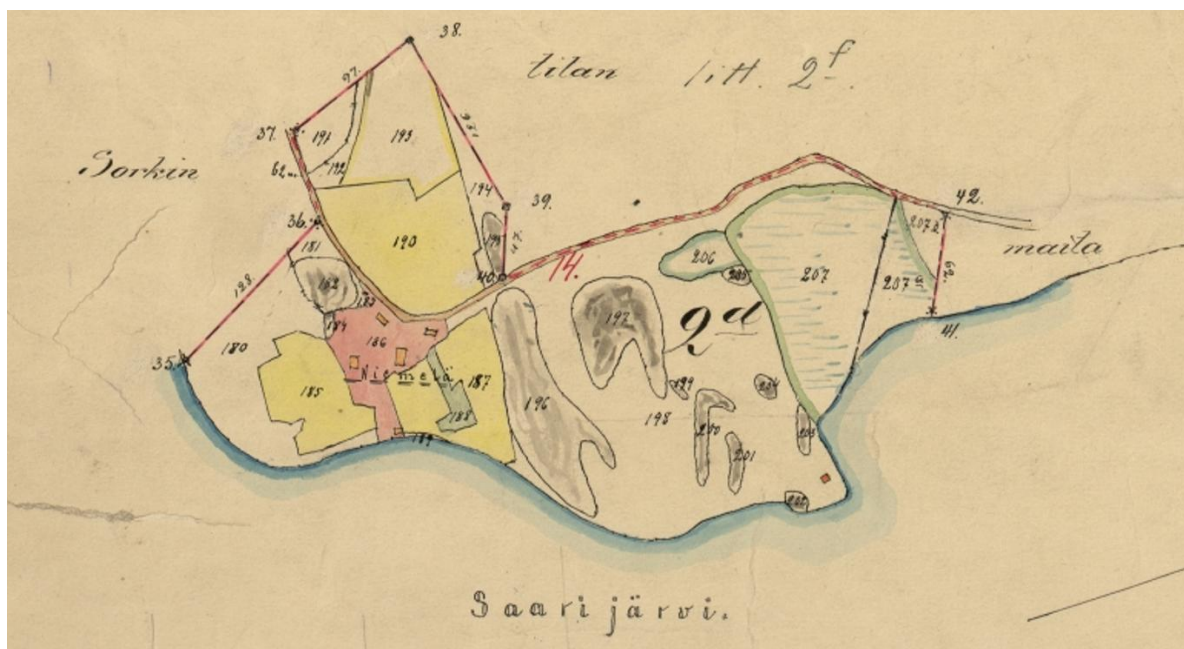
Suunnittelualue sijoittuu Vihdin kunnan kaakkoisosaan Saarijärven pohjoisrannalle. Suunnittelualue on lähimmillään alle 200 metrin etäisyydellä Espoon kaupungin rajasta. Kuntaraja kulkee Saarijärven halki koillis-lounaissauntaisesti. Suunnittelualue käsittää kiinteistöt 927-430-2-4, 927-430-2-106 ja 927-430-2-108. Alue rajautuu koillisosassa maantiehen, etelässä vesialueeseen ja muilta osin viereisiin kiinteistöihin. Nuuksion kansallispuisto rajautuu Saarijärveen lounaassa. Alueen pohjoispuolella kulkee Vanha Porintie (tie 120) ja alueelta on matkaa Otalammen taajamaan noin 11 km. Suunnittelualueen pinta-ala on noin 15,7 hehtaaria. Alue on kokonaan yksityisessä omistuksessa. Kaavan mitoitustarkasteluissa huomioidaan myös samaan kokonaisuuteen kuuluva, Vanhan Porintien pohjoispuolella sijaitseva, kiinteistö 927-430-2-45.



Kuva 1. Kaava-alueen sijainti (Maanmittauslaitos 2021).

## 2.2 Maankäytön historia

Kaava-alueen läpi mutkitteli vielä 1900-luvun alkupuolella Vihdin ja Espoon kirkonkylien välinen maantie. Vanha tie on edelleen käytössä osittain yksityistienä ja osittain metsätienä. Tien eteläpuolelle perustettiin 1900-luvun alussa Niemelä-niminen torppa, joka muodostettiin itsenäiseksi tilaksi vuonna 1920. Torpan pellot levittäytyivät tien molemmille puolille pihapiirin läheisyyteen. Alue on maataloustoiminnan päätyttyä toiminut yksityisenä työntekijöiden loma- ja virkistyspaikana, minkä vuoksi rannan läheisyyteen on rakennettu yksittäisiä mökki- ja saunarakennuksia. (Maanmittauslaitos 2022a, 2022c)



Kuva 1. Niemelän torpan tilukset ja vanha maantielinjaus vuoden 1920 lohkomiskartalla (Maanmittauslaitos 2022c)



Kuva 2. Niemelän tilakeskuksen ympäristöä vuoden 1948 ilmakuvassa (Maanmittauslaitos 2022c)

## 2.3 Luonnonympäristö

### 2.3.1 Maisemarakenne

Kaava-alueen ympäristössä maastonmuodot ovat luode-kaakkosuuntaisia, mikä on seurausta jääkauden aikaisen mannerjäätikön samansuuntaisista liikkeistä. Maanpinnan korkeus vaihtelee välillä +73 – +89 mpy. Kaava-alueen pohjoispuolella kulkee Vanha Porintie ja etelässä alue rajautuu Saarijärveen. Kaava-alue on pääosin metsän peittämää aluetta, mutta vanhat peltoalueet länsiosassa ovat säilyneet avoimina. Pihapiiristä avautuu paikoitellen pitkiä näkymiä järvelle. Maasto on rantaa kohti viettävää ja varsinkin alueen keskiosassa hyvin jyrkkiäpiirteistä. Rannassa on myös vanha kalanviljelyallas. (Maanmittauslaitos 2022b)



Kuva 3. Näkymä päärakennuksen edestä järvelle päin.



Kuva 4. Jyrkkiäpiirteistä ja kivikkoista rantaa kaava-alueen keskiosassa

### 2.3.2 Vesistöt

Saarijärvi kuuluu Lakistonjoen valama-alueelle. Päävesistönä on Vantaanjoki, jota myöten vedet päätyvät lopulta Helsingin Vanhankaupunginlahdelle. Saarijärveen laskee pienien lampien vesiä. Järven valuma-alue on pieni ja se ei ole erityisen tulvaherkkä. Suurin osa järven ainoasta saaresta sekä lounais- ja kaakkoisrannan takaiset alueet sisältyvät Natura 2000 -alueena Nuuksion kansallispuistoon. Järvi sisältyy Vihdin ympäristönsuojeluyksikön pintavesien seurantaohjelmaan, jota toteutetaan vuosina 2016–2025. Tehtyjen mittausten perusteella veden laatu järvessä on ollut erinomaista. Järvessä on niukasti ravinteita ja levätuotantoa ilmentävä a-klorofyllipitoisuus on ollut erittäin pieni, mikä ilmentää niukkatuottoista järveä. Järvi on säilynyt hyvin luonnontilaisena tai hyvin lähelle sitä. (Länsi-Uudenmaan vesi ja ympäristö ry 2019; SYKE 2022)

### 2.3.3 Luonnonolot

Saarijärven eteläpuolella oleva Nuuksion kansallispuisto kuuluu Natura 2000 -alueeseen. Suunnitelualueen länsipuolelta alkaa valtakunnallisesti arvokas Mustakallion–Sudenrotkon kallioalue. Kaava-alueella on tehty luontotyyppi- ja liito-oravaselvitys vuonna 2022 (Ramboll Finland Oy). Alueen vallitsevana luontotyyppinä on tuore kangas. Länsiosassa on laaja pihapiirialue nurmikko-alueineen. Alueen itäosassa on luonnonsuojelulla suojeltu tervaleppäkorpi. Sen pohjoispuolella virtaa puro, joka pitää yllä tervaleppäkorven vesitasapainoa. Puro itsessään on hakkuiden myötä menettänyt alkuperäiset luontoarvonsa, joten se ei ole enää huomioitava kohde.

Tervaleppäkorven lisäksi alueella esiintyy eriasteisesti uhanalaisia luontotyyppisiä, kuten tuoreita kankaita ja kangaskorpija sekä metsälain 10 §:n mukainen vähäpuustoinen kallioluontotyyppi. Uhanlaisten luontotyyppien edustavuudessa ja luonnontilaisuudessa on vaihtelua, mutta pääasiassa ne ovat kohtalaisen edustavia.

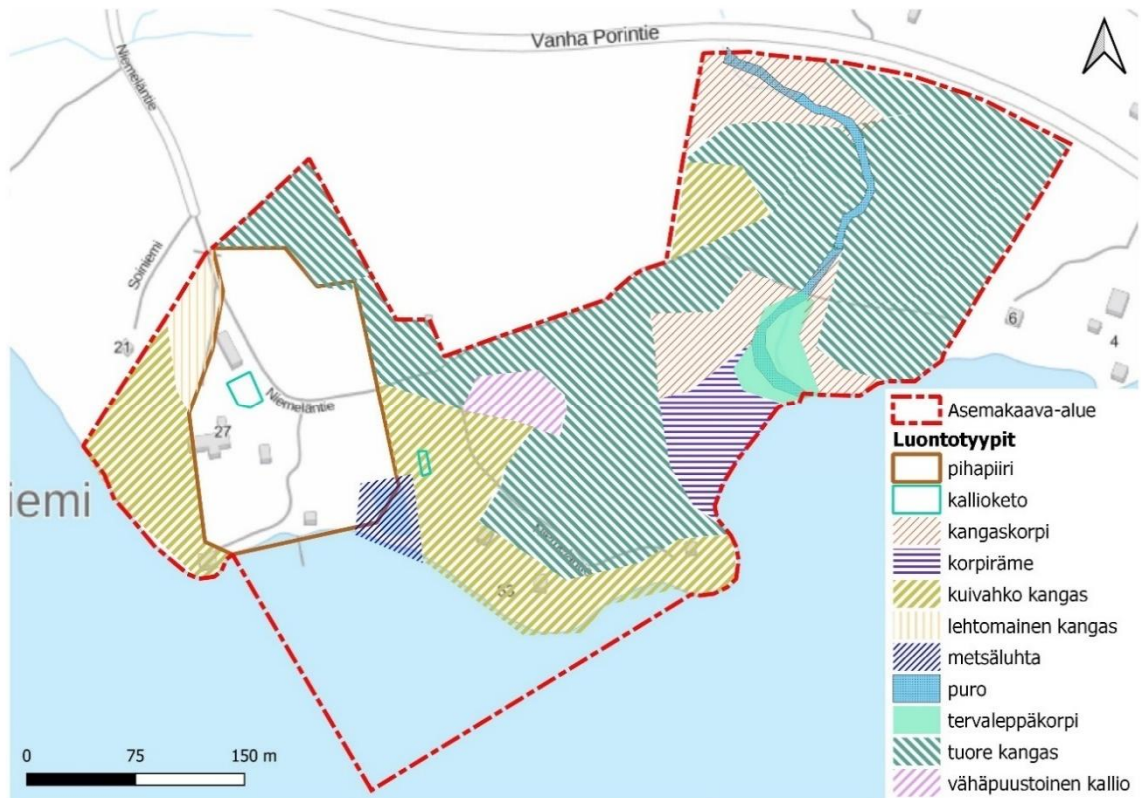


Kuva 5. Vähäpuustoista kallioluontotyyppiä

Luontotyyppien lisäksi alueelta löytyi kesällä 2022 yksi palokärjen tekemä kolopuu ja runsaasti haitallista vieraslaji komealupiinia. Palokärki on lintudirektiivin I-liitteen laji, mutta se ei itsessään ole suojeltu. Palokärjen tekemässä kolopuussa voi pesiä muitakin lajeja, kuten liito-orava, mutta liito-oravasta ei tehty havaintoja. Komealupiini tulisi mahdollisuuksien mukaan hävittää tai vähintään ehkäistä sen leviämistä alueella ja sen ulkopuolelle. Alueella ei havaittu jälkiä liito-oravasta,



mutta siellä on liito-oravalle soveltuvaa elinympäristöä. Soveltuva elinympäristö ei estä maankäyttöä. (Ramboll 2022)



Kuva 6. Kartta alueen luontotyypeistä (Ramboll 2022)



Kuva 7. Kartta alueen lajihavainnoista (Ramboll 2022)

### 2.3.4 Maaperä

Kaava-alueen maaperä muodostuu hiekkamoreeni- ja savi- ja turvemaita. Kaava-alueen korkeimmilla kohdilla säilyttävät kalliomaat. Vanhan Porintien pohjoispuolelta Vaakkoi-järvestä laskevan ojan läheisyydessä on myös pehmeitä savi- ja turvemaita. Suunnittelualueen länsipuolelta alkaa valtakunnallisesti arvokas Mustakallion–Sudenrotkon kallioalue, joka käsittää laajoja alueita Saarijärven eteläpuolella. (GTK 2022)

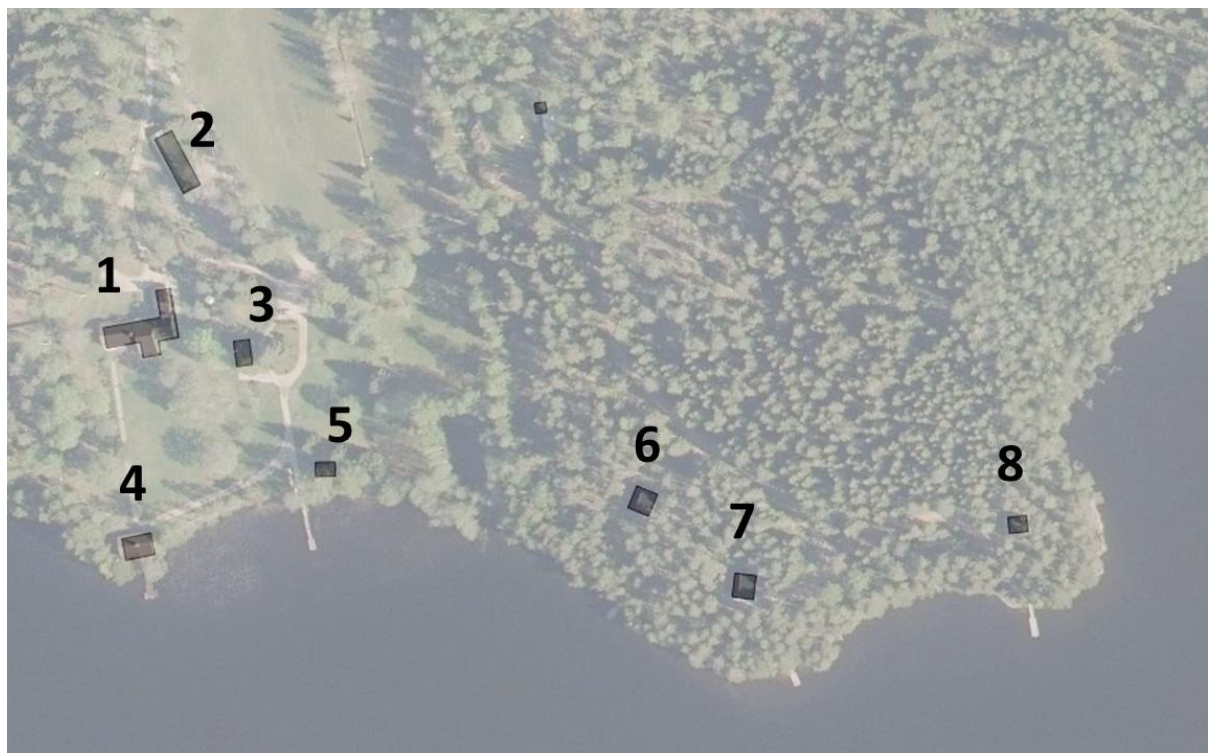
## 2.4 Rakennettu ympäristö

### 2.4.1 Rakennettu kulttuuriympäristö

Yhteisranta-alueella on tällä hetkellä yksi asuinrakennus ja kolme lomarakennusta. Rannassa on myös kolme erillistä saunarakennusta ja pihapiirin pohjoisosassa vanha navettarakennus. 1980-luvulla rakennetut itäisimmät kaksi lomarakennusta ja yksi saunarakennus edustavat alueen uusinta rakentamista. Osa alueen rakennuksista on huonokuntoisia. Rannan tuntumassa on myös vanha kalanviljelyallas ja päärakennuksen vieressä vanha, aidattu tenniskenttä. (Maanmittauslaitos 2022b, 2022c)

Taulukko 1. Kaava-alueen rakennukset (Maanmittauslaitos 2022b, 2022c, Vihdin kunta 2022)

Numero	Käyttötarkoitus	Rakentamisajankohta
1	Asuinrakennus	1950-luku
2	Talouksrakennus	ei tiedossa
3	Lomarakennus	ei tiedossa
4	Sauna	ei tiedossa
5	Sauna	ei tiedossa
6	Lomarakennus	1980-luku
7	Lomarakennus	1980-luku
8	Sauna	1980-luku



Kuva 8. Kaava-alueen rakennukset esitettynä ortokuvan päällä. Numeroinnit viittaavat yllä olevaan taulukkoon. (Maanmittauslaitos 2022).



Kuva 9. Vasemmalla Soiniemen 1950-luvun alussa rakennettu päärakennus ja oikealla kasvillisuuden takana yksi lomarakennuksista



Kuva 10. Hirsinen rantsauna

#### 2.4.2 Arkeologinen kulttuuriperintö

Kaava-alueelta ei tunneta kiinteitä muinaisjäännöksiä tai muita arvokkaita kulttuuriperintökohteita. Saarijärven kaakkoispuolella sijaitsee Tackskogin keskiaikaisperäinen kylätontti, joka on kiinteä muinaisjäännös (1000001895). Raasillantien ja Vanhan Takkulantien välinen polku on puolestaan keskiaikainen Vällskogin ja Tackskogin välisen kylätien pohja (muu kulttuuriperintökohde). Sama tie on jatkunut kaava-alueen läpi kohti Vihdin kirkonkylää. Saarijärven etelä- ja pohjoispuolella sijaitsevien lampien ja järvien tuntumasta on tehty ajoittamattomia irtolöytöjä (ruuhia). (Museovirasto 2022, Harju 2012)



Kuva 11. Vanha tielinjaus kaava-alueen pohjoisreunalla.

#### 2.4.3 Palvelut

Alueella ei ole palveluita. Otalammen taajaman palveluihin on noin 11 kilometriä ja Espoon puolelle Kalajärven palveluihin noin 10 kilometriä.

#### 2.4.4 Virkistys

Kaava-alue rajautuu Saarijärveen, jonka eteläpuolella on laaja Nuuksion kansallispuistoalue. 53 neliökilometrin kokoinen kansallispuisto sijaitsee suurimmaksi osaksi Vihdin kunnan alueella, mutta osittain myös Kirkkonummen ja Espoon puolella. Kaava-alueen pohjoispuolella on Vaakkoin ulkoiluaue, jonka uimapaikka on Saarijärven rannalla aivan kaava-alueen itäpuolella.



Kuva 12. Ote Nuuksion kansallispuiston kartasta. Kaava-alue on merkitty kuvaan liikimääräisesti violetilla katkoviivalla. (Metsähallitus 2021)

#### 2.4.5 Liikenne

Kaava-alue rajautuu pohjoisessa osittain Vanhan Porintien liikennealueeseen. Vanha Porintie on seututie 120, joka kulkee Helsingin Haagasta Vihdin Maikkalaan. Tien keskimääräinen vuorokausiliikenne oli noin 3560 ajoneuvoa/vrk vuonna 2021. Seututieltä johtaa kaava-alueelle yksityistie (Niemeläntie). Niemeläntien liittymän kohdalla on bussipysäkit, joiden kohdalla pysähtyy kaukoliikenteen bussivuoroja. HSL:n bussipysäkit sijaitsevat kaava-alueen koillispuolella noin 500 metrin päässä. (Väylävirasto 2022)

#### 2.4.6 Yhdyskuntatekninen huolto

Kaava-alueella ei sijaitse kunnan vesijohtoverkkoa eikä viemäröintiä.

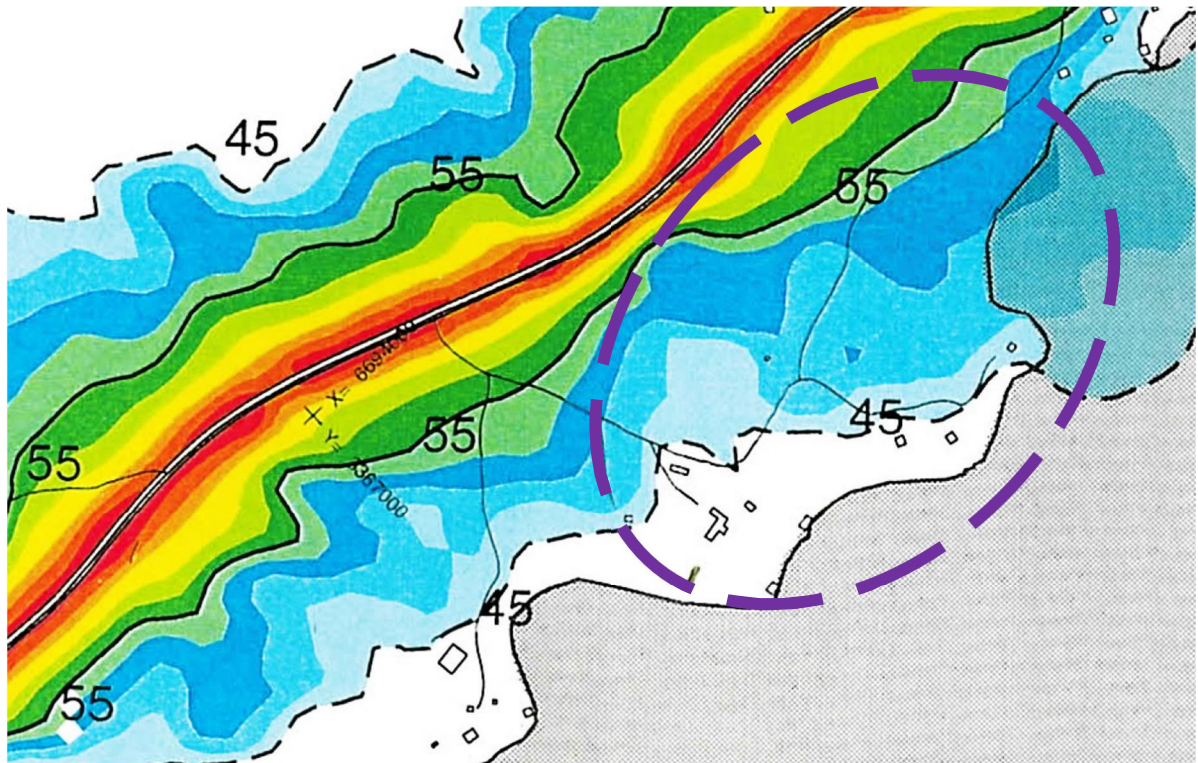
#### 2.5 Maanomistus

Suunnittelualue on Saga Furs Oyj:n omistuksessa (Maanmittauslaitos 2022a).

#### 2.6 Ympäristöhäiriöt

Vanhan Porintien liikenne aiheuttaa kaava-alueelle meluhaittaa. Tien keskimääräinen vuorokausiliikenne on noin 3000–4000 ajoneuvoa. Tieltä on tehty meluselvitys 1997, jonka tietoja on mahdollista hyödyntää kaavoituksessa, sillä liikennemäärät ovat pysyneet samana.

Melulaskennan tuloksia voidaan suoraan verrata Valtioneuvoston päätökseen melutason ohjearvoista (VNp 993/1992). Liikenteen aiheuttama päiväajan 45 dB:n vyöhyke ei itäisintä saunaa lukuun ottamatta merkittävästi ulotu nykyisten asuin-, loma- ja saunarakennusten alueelle. (Vihdin kunta 1997)



Kuva 13. Kaava-alueen ympäristön päiväajan meluvyöhykkeet dB(A). Kaava-alue on merkitty kuvaan likimääräisesti violetilla katkoviivalla.

### 3. SUUNNITTELUTILANNE

#### 3.1 Maakuntakaava

Suunnittelualueelle on tullut Helsingin hallinto-oikeuden 24.9.2021 päätöksen myötä voimaan Uusimaa-kaava 2050 siltä osin kuin valitukset hylättiin. Voimaantulon myötä Uusimaa-kaava 2050 korvaa pääosin aiemmin voimassa olleet maakuntakaavat, lukuun ottamatta Östersundomin alueen maakuntakaavaa, 4. vaihemaakuntakaavan tuulivoimaratkaisua sekä hallinto-oikeuden päätöksen myötä voimaan jääviä merkintöjä ja määräyksiä.

Maakuntakaavoissa suunnittelualueen läheisyydessä sijaitseva Nuuksio on merkitty Natura 2000 -verkostoon kuuluvana tai ehdotettuna alueena (pallorasteri, Uudenmaan maakuntakaava). Lisäksi Nuuksio on esitetty luonnonsuojelualueena (turkoosi alue, Uudenmaan 4. vaihemaakuntakaava). Lähimmillään suunnittelualueen länsipuolelle sijoittuu arvokas geologinen muodostuma (vinoviivitus, Helsingin seudun vaihemaakuntakaava). Lisäksi alueen pohjoispuolelle on merkitty virkistysalue Vaakko (vihreä alue, Helsingin seudun vaihemaakuntakaava).



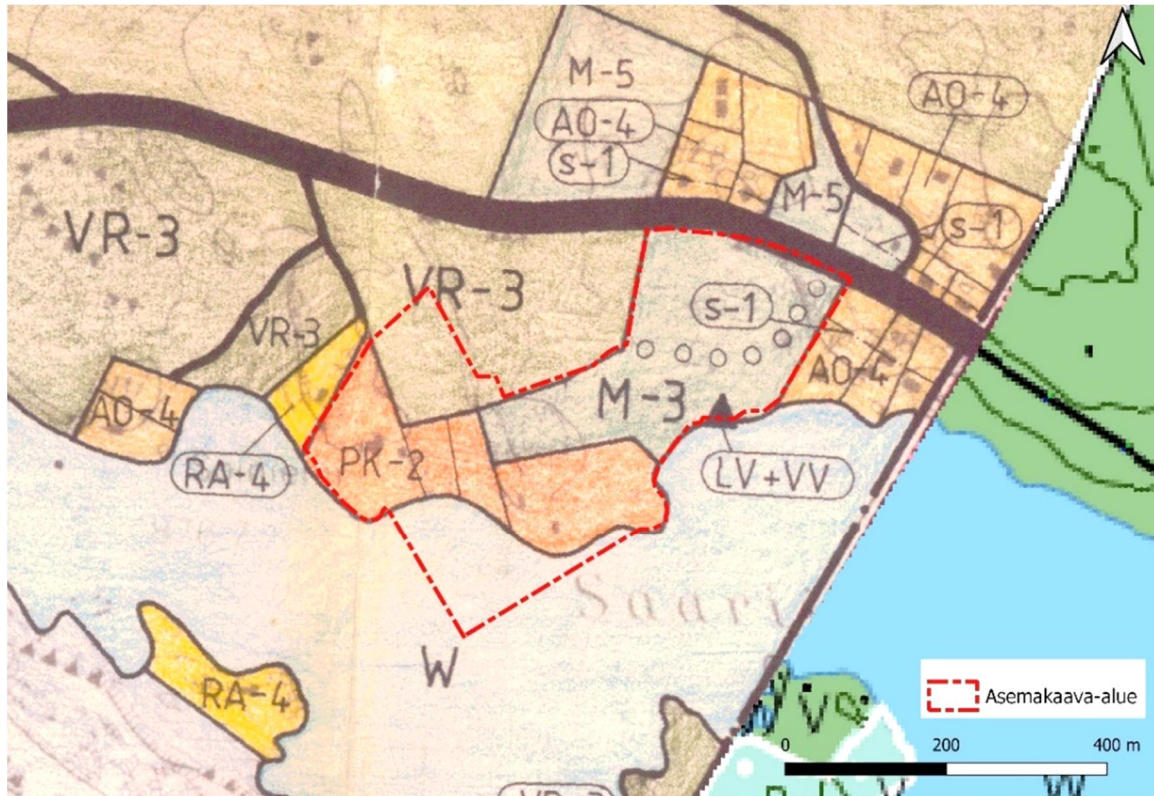
Kuva 2. Ote maakuntakaavojen epävirallisesta yhdistelmästä (Uudenmaan liiton tulkinta 11.11.2021). Suunnittelualueen likimääräinen sijainti on esitetty punaisella ympyrällä

#### 3.2 Yleiskaava

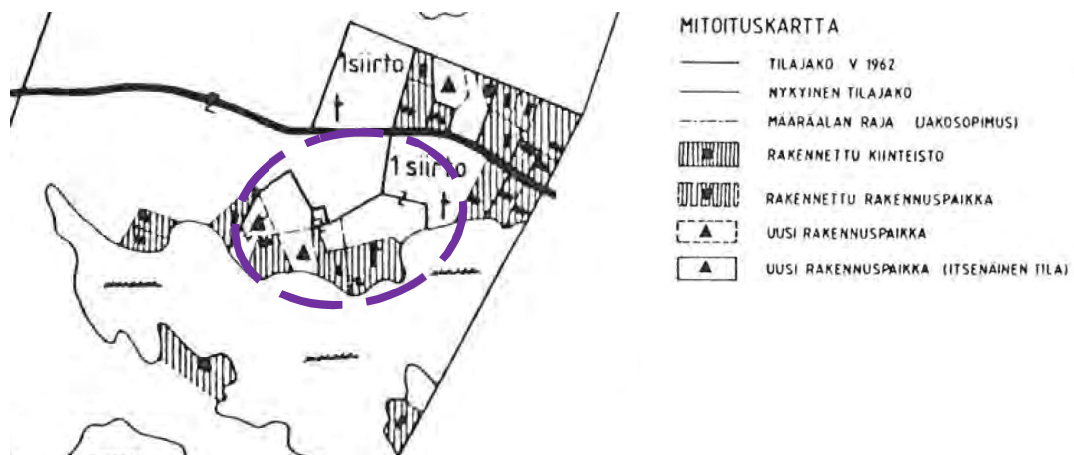
Alueella on voimassa Otalammen–Härkälän oikeusvaikutteinen osayleiskaava (voimaantulo 20.5.1998 YM). Suunnittelualue on osoitettu yleiskaavassa yksityisen palvelun ja hallinnon alueeksi (PK-2), retkeily- ja ulkoilualueeksi, maa- ja metsätalousalueeksi (M-3) ja vesialueeksi (W). PK-2-alueelle saa kaavamääräyksen mukaan rakentaa virkistys- ja koulutus- ja toimistotiloja. Maa- ja metsätalousalueelle on osoitettu ohjeellinen ulkoilureitti (pallomerkinä). Suunnittelualueelle järven rannalle on lisäksi merkitty virkistyskohde (musta kolmio), jonka kohdalla ovat venevalkama (LV) ja uimaranta-alue (VV).

Otalammen–Härkälän yleiskaava ei ohjaa suoraan rakentamista eikä sitä näin ollen voida käyttää maankäyttö- ja rakennuslain 44 §:n tarkoittamalla tavalla rakennuslupien myöntämisen perusteena. Maanomistajien tasapuolisen kohtelun varmistamiseksi yleiskaavan laatimisen yhteydessä on kuitenkin määritelty kiinteistökohtaiset rakennusoikeudet. Mitoituslaskelma on vaikuttanut kaavaratkaisuun, ja laskelman perusteella määritetyt rakennuspaikat on merkitty ohjeellisesti kaavakarttaan.

Yleiskaavan mitoituslaskelma on kadonnut, mutta siihen perustuva mitoituskartta on tallessa. Ranta-asemakaavoitettavalle alueelle on yleiskaavan mitoituskartassa merkitty 2–3 toteutunutta rakennuspaikkaa ja kaksi uutta rakennuspaikkaa. Yleiskaavakartassa PK-2-alueella on neljä ohjeellista rakennuspaikkaa.



Kuva 3. Ote voimassa olevien yleiskaavojen epävirallisesta yhdistelmästä (SYKE:n Yleiskaavapalvelu 26.11.2021). Kaava-alueen raja on esitetty punaisella pistekatkoviivalla.



Kuva 3. Ote Otalammen–Härkälän osayleiskaavan mitoituskartasta ja merkintöjen selitteestä. Ranta-asemakaava-alueelle on merkitty 2 toteutunutta rakennuspaikkaa (viivarasteri ja neliösymboli) ja 2 uutta rakennuspaikkaa (kolmiosymboli).

Vihdin strateginen yleiskaava saanut lainvoiman 19.10.2021. Strateginen yleiskaava koskee koko kunnan aluetta lukuun ottamatta voimaan jätettyjä oikeusvaikutteisia osayleiskaavoja. Yksi voimaan jätetyistä kaavoista on Otalammen–Härkälän osayleiskaava, joten strateginen yleiskaava ei ole voimassa laadittavana olevan Soiniemen ranta-asemakaavan alueella.

### 3.3 Asemakaava

Alueella ei ole voimassa asemakaavaa tai ranta-asemakaavaa.

### 3.4 Valtakunnalliset alueidenkäyttötavoitteet

Valtakunnalliset alueidenkäyttötavoitteet ovat osa maankäyttö- ja rakennuslain mukaista alueidenkäytön suunnittelujärjestelmää. Valtakunnallisten alueidenkäyttötavoitteiden viimeisin tarkistus on astunut voimaan 1.4.2018. Maankäyttö- ja rakennuslain (MRL) mukaan tavoitteet on otettava huomioon ja niiden toteuttamista on edistettävä maakunnan suunnittelussa, kuntien kaavoituksessa ja valtion viranomaisten toiminnassa.

Valtakunnalliset alueidenkäyttötavoitteet käsittelevät seuraavia kokonaisuuksia:

- o Toimivat yhdyskunnat ja kestävä liikkuminen
- o Tehokas liikennejärjestelmä
- o Terveellinen ja turvallinen elinympäristö
- o Elinvoimainen luonto- ja kulttuuriympäristö sekä luonnonvarat
- o Uusiutumiskykyinen energiahuolto

### 3.5 Rakentamisrajoitus

Alueella ei ole voimassa rakennuskieltoa.

### 3.6 Rakennusjärjestys

Vihdin kunnan rakennusjärjestys on tullut voimaan 13.11.2020.

### 3.7 Pohjakartta

Alueelta on laadittu asemakaavan pohjakartta, joka täyttää maankäyttö- ja rakennuslain 54a §:n (11.4.2014/323) vaatimukset. Pohjakartta on hyväksytty **x.x.202x**.

### 3.8 Selvitykset

Kaavoituksessa on hyödynnetty tehtyjä selvityksiä. Aluetta koskevat mm. seuraavat selvitykset:

- Vanha Porintie, tieliikenteen meluselvitys 1997
- Saarijärven veden laatu 2018 (Länsi-uudenmaan vesi ja ympäristö ry)
- Liito-orava- ja kasvillisuus selvitys 2022 (Ramboll Finland Oy)

## 4. SUUNNITTELUN VAIHEET

### 4.1 Aloitusvaihe

Elinvoimalautakunta merkitsi kokouksessaan 11.1.2022 (4 §) tiedoksi ranta-asemakaavan osallistumis- ja arviointisuunnitelman. Kunnanhallitus kuulutti ranta-asemakaavan vireille 17.1.2022 (4 §). Osallistumis- ja arviointisuunnitelma on nähtävillä kunnan internetsivuilla koko kaavaprosessin ajan. Aloitusvaiheen viranomaisneuvottelu pidettiin 9.3.2022.

### 4.2 Valmisteluvaihe

Ranta-asemakaavan valmisteluaineisto asetetaan nähtäville kunnantalolle ja kunnan internetsivuilla 30 vuorokauden ajaksi. Nähtävilläolo on vuodenvaihteessa 2022–2023. Valmisteluaineistosta jätettyihin mielipiteisiin laaditaan vastineet.

[Täydenty myöhemmin.](#)

### 4.3 Ehdotusvaihe

Valmisteluaineistosta saadun palautteen perusteella laaditaan kaavaehdotus, jonka kunnanhallitus käsittelee. Kaavaehdotus pidetään nähtävillä 30 päivän ajan lausuntojen antamista ja mahdollisten



muistutusten tekemistä varten. Nähtävilläolosta tiedotetaan samaan tapaan kuin valmisteluaineistostakin. Kaavaehdotuksesta jätettyihin muistutuksiin laaditaan vastineet ja mikäli ne antavat ai-  
hetta, kaavaratkaisua tarkistetaan. Tarvittaessa järjestetään ehdotusvaiheen viranomaisneuvot-  
telu.

[Täydenty myöhemmin.](#)

#### 4.4 Hyväksymisvaihe

Kaavaehdotuksen hyväksyy Vihdin kunnanvaltuusto. Hyväksymispäätökseen tyytymättömällä on mahdollisuus valittaa hallinto-oikeuteen.

[Täydenty myöhemmin.](#)

#### 4.5 Osallistuminen ja yhteistyö

Osallisilla on mahdollisuus osallistua kaavan valmisteluun, arvioida kaavoituksen vaikutuksia ja lausua mielipiteensä asiasta. Osallisia ovat mm. kaavoitettavan alueen maanomistajat, naapurit ja ympäristön käyttäjät. Viranomaiset ja yhteisöt ovat osallisia, kun kaavoitus koskee niiden toimia-  
laa.

- ➔ Tarkemmat tiedot osallisista ja vuorovaikutusmenettelyistä on esitetty ranta-asema-  
kaavan osallistumis- ja arviointisuunnitelmassa (Liite 1).

## 5. EMÄTILAJA- JA MITOITUSTARKASTELU

*Emättilaperiaate* on kaavoituksen ja lupamenettelyn tueksi kehitetty menetelmä rakennuspaikkojen määrän määrittelyyn erityisesti rantavyöhykkeillä. Keskeistä rakentamisen sijoittumisen ohjaami-  
sessa on samassa asemassa olevien maanomistajien yhdenvertainen kohtelu, yhdyskuntaraken-  
teen ja -toimintojen järkevä kehittäminen sekä ympäristöarvot. Maanomistajien tasapuolisen koh-  
telun turvaamiseksi huomioidaan emättilan ja siitä muodostettujen kiinteistöjen ns. hyödynnetty  
rakennusoikeus ja niillä sijaitsevien rakennuspaikkojen määrä. Vesistö- tai aluekohtaiset mitoitus-  
periaatteet ilmaisevat, kuinka monta rakennuspaikkaa voidaan enintään muodostaa emättilaa kohti.  
Vihdissä emättilatarkasteluiden lähtökohtana on rakennuslain voimaantulo vuosi 1959, ja tarkem-  
pana leikkausajankohtana käytetään päiväystä 1.7.1959. Emättilakohtainen kokonaisrakennusoi-  
keus jaetaan emättilasta muodostettujen tilojen kesken nykyisen kiinteistöjaotuksen mukaan. Käy-  
tetty rakennusoikeus vähennetään emättilan laskennallisesta rakennusoikeudesta.

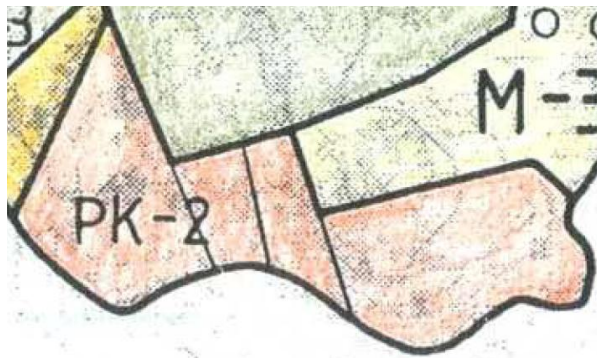
Rantarakennusoikeus muodostuu kunkin tilan *muunnetun rantaviivan* pituudesta. Muunnetun ran-  
taviivan määrittämiseksi todellinen rantaviiva ensin pyöristetään kapeiden niemien ja lahtien koh-  
dalla siten, että rantaviiva vastaa todellista käytettävissä olevaa rantaviivaa. Näin saadaan *oikaistu*  
*rantaviiva*. Lopullinen muunnettu rantaviiva lasketaan oikaistun rantaviivan pituuden sekä ranta-  
viivan muodon ja etäisyyksien perusteella ns. Etelä-Savon maakuntaliiton mallin mukaisesti. Koska  
lähekkäin sijoittuvat loma-asunnot häiritsevät toisiaan, kapean niemien, lahden tai salmen rannalle  
voidaan sijoittaa vähemmän rakentamista kuin leveiden lahtien, niemien ja salmien rannalle.  
Muuntamisperiaate on yleisesti käytössä koko Suomessa. Muunnetun rantaviivan sijaan puhutaan  
joskus myös mitoitusrantaviivasta.

Mitoitusnormi harkitaan aina tapauskohtaisesti. Harkintaan vaikuttavat vesistön ja rannan omi-  
naispiirteet, kuten vesistön pinta-ala, muoto ja vapaan rantaviivan määrä. Ympäristöarvoiltaan  
vaihteleva kaava-alue voidaan myös jakaa olosuhteiden perusteella erilaisiin mitoitusvyöhykkeisiin.  
Otalammen–Härkälän osayleiskaavassa on osoitettu vesistöstä riippuen 4–7 lomarakennuspaikkaa  
rantaviivakilometriä kohden. Yleiskaava-asiakirjoista ei suoraan käy ilmi, mikä mitoitusnormi on  
ollut Saarijärven tai toisen suuremman vesistön Salmijärven rannoilla. Saarijärven rannalle on  
yleiskaavan mitoituslaskelmassa muodostunut yhteensä 12 rakennuspaikkaa. Saarijärven

luoteispuolella sijaitsevalla huomattavasti pienialaisemmalla Pyyslammella mitoitusnormina on käytetty 7 rakennuspaikkaa rantaviivakilometriä kohden.

Espoon puolisella osalla Saarijärveä on kahdeksan olemassa olevaa rantarakennuspaikkaa. Voimassa olevassa Espoon pohjoisosien yleiskaavassa (osa II) ei kuitenkaan oteta kantaa alueen mitoitukseen. Vihdin puolisella osalla Saarijärveä on Soiniemen yhteisrantaisten alueen lisäksi kahdeksan toteutunutta rakennuspaikkaa. Järven etelä- ja lounaisrannat ovat yhtä rakennuspaikkaa lukuun ottamatta rakentamattomia, joten siellä on yhtenäistä rakentamatonta rantaviivaa yli kaksi kilometriä. Yhtenäistä rakentamatonta rantaviivaa on noin puolen kilometrin verran myös Vanhan Porintien varressa järven pohjoisrannalla. Ranta-asemakaavoitettavalla alueella on yhtenäistä rakentamatonta rantaviivaa noin 200 metriä.

Soiniemen ranta-asemakaavassa mitoitusnormina käytetään 6 rakennuspaikkaa muunnettua rantaviivakilometriä kohden. Mitoitusnormi mahdollistaa Soiniemen yhteisrantaisten alueen jakamisen neljäksi omarantaiseksi rakennuspaikaksi siten, että kullakin rakennuspaikalla sijaitsee yksi olemassa oleva asuin- tai lomarakennus. Mitoitusnormi on yleiskaavan tavoitteiden mukainen, sillä yleiskaavan mitoituskartassakin alueelle on muodostunut 4–5 laskennallista rakennuspaikkaa. Myös yleiskaavakartassa Soiniemen PK-2-alue on jaettu ohjeellisesti neljäksi rakennuspaikaksi. Ranta-asemakaava-alueen ulkopuolella mitoitusnormi 6 rp/mrv-km ei mahdollista enää uusien rakennuspaikkojen muodostamista Vihdin puoliselle osalle Saarijärveä.



Kuva 3. Ote Otalammen–Härkälän osayleiskaavasta Soiniemen PK-2-merkinnän kohdalta. PK-2-alueelle on merkitty kaavan mitoituskartan perusteella neljä ohjeellista rakennuspaikkaa.

Kaava-alueen kiinteistöt on muodostettu poikkileikkausajankohdan 1.7.1959 mukaisista emätiloista 927-430-2-4 Niemelä ja 927-430-2-40 (X) Soiniemi. Emätiloilla on yhteensä noin 860 metriä oikaistua rantaviivaa ja 760 metriä muunnettua rantaviivaa (mrv). Käytetyllä mitoitusnormilla (6 rp/mrv-km) laskettuna emätilan 927-430-2-4 Niemelä laskennallinen rakennusoikeus on 3,53 rakennuspaikkaa (pyöristettynä 4 rp). Emätilan alueella on tällä hetkellä yksityiskäytössä oleva yhteisrantaisten virkistysalue majoitus- ja saunarakennuksineen. Lakanneen emätilan 927-430-2-40 (X) Soiniemi laskennallinen rakennusoikeus on 1,04 rakennuspaikkaa (pyöristettynä 1 rp). Tämän emätilan rakennusoikeus on hyödynnetty täysimääräisesti nykyisellä kiinteistöllä 927-430-2-107 Saarisalo kaava-alueen ulkopuolella.

Niemelän emätila ja lakanneesta emätilasta Soiniemi muodostetut tilat kuuluvat nykyisin samalle maanomistajalle. Näin ollen tilojen Saariselkä ja Soiniemi jääminen rakentamattomiksi ei ole maanomistajien tasapuolisen kohtelun näkökulmasta kohtuutonta.

Taulukko 2. Emätilojen 927-430-2-4 Niemelä ja 927-430-2-40 (X) Soiniemi mitoituskartta

Emäkiinteistön tunnus ja nimi	Kiinteistötunnus- ja nimi	Oikaistu rantaviiva (m)	Muunnettu rantaviiva (m)	Laskennallinen rantarakennusoikeus	Nykyiset rakennuspaikat	Kaavassa osoitettavat rakennuspaikat
927-430-2-4 Niemelä		686	588	3,53	1	4
	927-430-2-4 Niemelä	686	588	3,53	1	4
927-430-2-40 (X) Soiniemi		175	173	1,04	1	0
	927-430-2-106 Saariselkä	41	41	0,25	0	0
	927-430-2-107 Saarisalo*	80	80	0,48	1	0
	927-430-2-108 Soiniemi	54	52	0,31	0	0

\* = kaava-alueen ulkopuolella

Ranta-asemakaava-alueen kiinteistöjen kanssa samaan maanomistuskokonaisuuteen kuuluu myös Vanhan Porintien pohjoispuolella sijaitseva kiinteistö 927-430-2-45, joka on muodostettu vuonna 1957 ja on siten sellaisenaan poikkileikkausajankohdan 1.7.1959 mukainen emätila. Kiinteistön pinta-ala on noin 5 hehtaaria ja se on rakentamaton. Kiinteistö on merkitty yleiskaavaan maa- ja metsätalousalueena (M-5). Yleiskaavan mitoitustarkastelussa kiinteistö kuuluu edullisuusvyöhykkeeseen III ja yleiskaavan mitoituskartan mukaan kiinteistöltä muodostuu laskennallista, pinta-alaan perustuvaa rantavyöhykkeen ulkopuolista rakennusoikeutta yhden rakennuspaikan verran. Tämä rakennusoikeus on yleiskaavassa siirretty Vanhan Porintien eteläpuolisille kiinteistöille. Koska yleiskaavan mitoituskartta ei ole tallessa, on epäselvää, mitä kerrointa kuivan maan rakennusoikeuden muuntamisessa rantarakennusoikeudeksi on käytetty. Kiinteistön 927-430-2-45 laskennallinen rakennusoikeus on rantavyöhykkeelle siirrettynä joka tapauksessa niin pieni (< 1,0 rp), että kiinteistön rakennusoikeus ei kasvata maanomistuskokonaisuuden yhteenlaskettua rakennusoikeutta siten, että ranta-asemakaavan mitoituskartta oleellisesti muuttuisi.

## 6. RANTA-ASEMAKAAVAN KUVAUS

### 6.1 Kaavaratkaisu

Ranta-asemakaavalla on osoitettu kaava-alueelle emätilatarkastelun ja mitoituskartan mahdollistamat neljä omarantaista rakennuspaikkaa. Olemassa olevan asuinrakennuksen kohdalle on osoitettu erillispientalojen korttelialue AO-1, jonne saa rakentaa yhden kaksiasuntoisen pientalon. Korttelialueelle sisältyy myös olemassa oleva saunarakennus.

AO-1-korttelin itäpuoliselle nurmikkoalueelle on osoitettu yksi loma-asunnon rakennuspaikka (RA-1). Olemassa olevien hirsimökkien kohdalle on osoitettu kaksi lomarakennuspaikkaa (RA-2). RA-1- ja RA-2-alueella on kummallakin yksi olemassa oleva saunarakennus.

Rakennusten etäisyyden rantaviivasta ja sijainnin rakennuspaikalla tulee olla sellainen, että maiseman luonnonmukaisuus mahdollisuuksien mukaan säilyy. Rakennusten ja rakenteiden tulee sopeutua myös malliltaan, materiaaleiltaan, mittasuhteiltaan ja väritykseltään luonnonmaisemaan. Lisäksi alueen yleisilme tulee säilyttää mahdollisimman luonnonmukaisena. Korttelialueilla rantaan on merkitty puustoisena säilytettävä alueen osa. Merkintä koskee olemassa olevaa puustoa.

Rakennuspaikkojen rakennusalat on rajattu siten, että korttelialueilla AO-1 ja RA-1 muun kuin saunarakennuksen etäisyyden keskivedenkorkeuden mukaisesta rantaviivasta tulee olla vähintään 50 metriä. Korttelialueella RA-2 nykyiset lomarakennukset on rakennettu em. etäisyyttä lähemmäksi rantaa. Rakentamista rajoittaa tällä kohdalla myös liikennemelu, sillä valtioneuvoston asetuksen mukainen loma-asumista koskeva 45 dB:n päiväohjearvo ylittyy melko lähellä rantaa.

Tämän vuoksi RA-2-korttelissa sallitaan muun kuin saunarakennuksen rakentaminen 35 metrin päähän keskivedenkorkeuden mukaisesta rantaviivasta.

Saunaa lukuun ottamatta uusi rakentaminen sijoittuu edellä olevan mukaan olemassa olevien asuin- ja lomarakennusten kanssa samaan pihapiiriin. Jokaiselle rakennuspaikalle saa rakentaa erillisen saunan päärakennuksen rakennusalan ja rantaviivan väliin. Tällöin saunarakennuksen vähimmäisetäisyys keskivedenkorkeuden mukaisesta rantaviivasta määräytyy rakennuksen koon perusteella siten, että rakennuksen kerrosala (m<sup>2</sup>) = etäisyys (m).

Kaava-alueella on kolme olemassa olevaa saunarakennusta, jotka kaikki sijaitsevat em. vähimmäisetäisyyttä lähempänä rantaviivaa. Kaavassa on määräys, jonka mukaan olemassa olevalle saunarakennukselle voidaan myöntää muutos- ja korjaustöiden rakennuslupa sen estämättä, mitä edellä on todettu saunan etäisyydestä rantaviivaan. Olemassa oleville saunoille on kaavassa merkitty erilliset rakennusalat ja -oikeudet. Jos olemassa oleva sauna puretaan/tuhoutuu, uuden saunan rakentamisessa noudatetaan kaavaan merkittyä enimmäiskerrosalaa ja edellä mainitulla tavalla laskettavaa vähimmäisetäisyyttä rantaviivaan. Korttelialueella AO-1 uusi sauna voidaan kuitenkin rakentaa kaavakarttaan merkitylle vanhalle rakennuspaikalle sen estämättä, mitä kaavassa on määrätty saunan etäisyydestä rantaviivaan, jos rakennus toteutetaan ulkoasultaan vanhaa vastaavana. Tällä tavalla turvataan saunan ja Soiniemen pihapiirin kulttuurihistoriallisten arvojen säilyminen.

Kaavan tonttijako on ohjeellinen.

Muu osa kaava-alueesta on osoitettu maa- ja metsätalousalueena tai vesialueena. Luonnonsuojelulailta suojeltu tervaleppäkorpi ja metsälain 10 §:n mukainen vähäpuustoinen kallioluontotyyppi on merkitty kaavaan päällekkäismerkinnällä luo-1. Kaavamääräys edellyttää, että näillä alueilla ei suoriteta luonnonarvoja heikentäviä toimenpiteitä.

## 6.2 Aluevaraukset

Ranta-asemakaava-alueen pinta-ala on noin 15,7 hehtaaria. Korttelialueiden pinta-ala on noin 4,2 hehtaaria (27 %).

Taulukko 3. Korttelikohtaiset rakennusoikeudet

Kortteli	Pinta-ala (ha)	Rakennusoikeus (k-m <sup>2</sup> )	Rakennuspaikat
AO-1	1,85	630	1
RA-1	0,76	240	1
RA-2	1,63	460	2
M	9,05	0	0
W	2,40	0	0
Yhteensä	15,69	1330	4

## 6.3 Alin rakentamiskorkeus

Rakentamisessa tulee huomioida Saarijärven ylin tulvataso (HV 1/100). Kaavassa annettu alin sallittu rakentamiskorkeus kastumiselta vaurioituville rakenteille on +74,0 m (N2000). Määräys koskee uudisrakentamista ja siihen verrattavissa olevaa täysimittaista saneerausta.

## 6.4 Liikenne

Olemassa olevan Niemeläntien kohdalle on osoitettu ohjeellinen ajoyhteys, joka johtaa kaikille rakennuspaikoille.

## 6.5 Tekninen huolto

Kaava-alueelle ei ulotu Vihdin kunnan vesihuoltoverkosta, joten rakennuspaikkojen talousvesi tulee hankkia kaivojen avulla.

Rakennuspaikkojen jätevedet tulee käsitellä ja käsittelylaitos sijoittaa kiinteistöllä kunnan voimassa olevien ympäristönsuojelumääräysten mukaisesti siten, ettei niistä aiheudu terveydelle tai ympäristölle haittaa. Harmaiden jätevesien käsittelylaitteisto on sijoitettava rakennuspaikalle ja tulvariskikorkeuden yläpuolelle. Lomarakennuspaikoilla tulee käyttää kompostoivaa tai muuta vastaavaa käymälää. Vesikäymälän rakentaminen on kiellettyä.

## 6.6 Nimistö

Kaava-alueelle osoitetun ajoyhteyden nimi on Niemeläntie.

## 6.7 Rantakaavoituksen erityiset sisältövaatimukset

Ranta-asemakaavassa on huomioitu maankäyttö- ja rakennuslain 73 §:n mukaiset rantakaavoitusta koskevat sisältövaatimukset:

- Suunniteltu rakentaminen ja muu maankäyttö sopeutuu rantamaisemaan ja muuhun ympäristöön. Alue on muotoutunut pääosin kaavaratkaisun kaltaiseksi jo 1980-luvulla. Kaavamerkinnoillä ja -määräyksillä ohjataan rakentamisen sijoittumista ja sopeutumista rantamaisemaan.
- Kaavan toteuttamisesta ei aiheudu merkittävää vaikutusta luonto- tai maisema-arvoihin, virkistysalueisiin, Saarijärven vesistöön tai vesihuollon järjestämiseen. Kaavaratkaisussa on otettu huomioon vesistön, maaston ja luonnon ominaispiirteet.
- Saarijärven ranta-alueille jää riittävästi yhtenäistä rakentamatonta aluetta. Kaavan rakennuspaikat sijoittuvat yleiskaavan mukaisille jo valmiiksi rakennetuille alueille.

## 6.8 Yleiskaavallinen tarkastelu

Osayleiskaavan laatimisen jälkeen tavoitteet Soiniemen alueen suhteen ovat osittain muuttuneet. Yksityiselle palvelu- hallintotoiminnalle ei ole enää tarvetta. Soiniemen arvioidaan soveltuvan hyvin omarantaiselle loma-asutukselle – ja myös nykytilannetta vastaavalle pysyvälle asutukselle. Alueella on jo valmiiksi tarkoitukseen sopivaa rakennuskantaa, piha-alueita ja infrastruktuuria. Saarijärven rannalla on ranta-asemakaava-alueen ulkopuolella 16 pysyvän tai loma-asumisen rakennuspaikkaa. Vaikutusten arvioinnissa tai suhteessa yleiskaavan sisältövaatimuksiin ei ole tullut esiin sellaisia tekijöitä, jotka olisivat toiminnan esteenä.

Kaava-alue rajoittuu pohjoisessa Vaakkoin ulkoilualueeseen. Kaava-alueella on vanha kylätielinjaus, joka toimii länsiosassa kaava-alueen pääsytienä ja samalla epävirallisena itä-länsisuuntaisena kävely-yhteytenä. Tämä yhteys osoitetaan ranta-asemakaavassa ohjeellisena ulkoilureittinä. Merkintä tarkentaa yleiskaavan ulkoilureittimerkintää.

Espoon puolella Saarijärven pohjoisrannalla on Vaakkoin uimapaikka, joten toista uimarantaa ei yleiskaavamerkinnästä huolimatta ole katsottu tarkoituksenmukaiseksi merkitä ranta-asemakaava-alueelle. Ranta-asemakaava-alueella ei ole ollut tähän asti myöskään venevelkamaa eikä tällaiselle toiminnalle ole nähtävissä tarvetta tulevaisuudessakaan. Tälle kohdalle jää jatkossakin yhtenäinen rakentamaton rantaosuus. Kun alueelle ei ohjata toimintoja, turvataan paremmin myös luonnonsuojelulla suojellun tervaleppäkorven arvojen säilyminen.

Ranta-asemakaavassa on huomioitu maankäyttö- ja rakennuslain 39 §:n mukaiset yleiskaavan sisältövaatimukset:

- Kaava tukeutuu olemassa olevaan ja suunniteltuun rakenteeseen ja perustuu olemassa oleviin, hyviin liikenneyhteyksiin. Kaava ei vaikuta heikentävästi yhdyskuntarakenteen toimivuuteen, taloudellisuuteen tai ekologiseen kestävyYTEEN.
- Kaavalla mahdollistetaan olemassa olevien rakennusten hyödyntäminen pysyvään asumiseen ja loma-asumiseen. Tällä tavalla luodaan edellytyksiä vähähiiliselle ja resurssitehokkaalle yhdyskuntakehitykselle.
- Kaava-alue on saavutettavissa joukkoliikenteellä. Kaavamääräykset ohjaavat vesi- ja jätehuollon järjestämistä ympäristön, luonnonvarojen ja talouden kannalta kestäväällä tavalla.
- Kaava mahdollistaa turvallisen ja terveellisen elinympäristön säilymisen alueella.
- Kaavalla ei ole vaikutusta kunnan elinkeinoelämän toimintaedellytyksiin.
- Suunnittelualueella ei ole ympäristön häiriötekijöitä. Kaavan toteuttaminen ei aiheuta merkittävää häiriötä ympäröivälle maankäytölle tai ympäristölle.
- Kaavassa on otettu huomioon rakennetun ympäristön, maiseman ja luonnon arvokohteet.
- Kaava-alueen ympärille jää laajoja metsäalueita virkistyskäyttöön. Nykyiset ja suunnitellut ulkoilureitit kulkevat pääosin kaava-alueen ulkopuolella.

## 7. KAAVAN VAIKUTUKSET

### 7.1 Vaikutukset ihmisten elinoloihin ja elinympäristöön

Ranta-asemakaavalla ei ole merkittäviä vaikutuksia ihmisten elinoloihin tai elinympäristöön. Kaava ei vaikuta merkittävästi alueen virkistyskäyttömahdollisuuksiin, sillä vapaan yhtenäisen rantaviivan riittävyys on varmistettu jo yleiskaavassa tarpeellisella laajuudella. Ranta-asemakaavassa ei varata yleiskaavaa enempää rantaviivaa. Kaava-alueen ympäristössä on erittäin laajat virkistysalueet, joiden käyttöön kaava ei aiheuta muutoksia.

### 7.2 Vaikutukset maa- ja kallioperään, veteen, ilmaan ja ilmastoon

Kaavamääräyksillä lievennetään erityisesti järviveden laatuun kohdistuvia vaikutuksia. Vaikutuksia lieventävät mm. rakentamisen riittävän suuri etäisyys rantaviivasta ja rakennuspaikkojen rakentamattomien osien säilyttäminen luonnonmukaisena. Lainsäädännön ja kaavamääräysten edellyttämien jätevesijärjestelmien vuoksi Saarijärveen kohdistuvat vaikutukset jäävät vähäisiksi.

Kaavalla ei ole vaikutuksia luokiteltuihin pohjavesialueisiin.

### 7.3 Vaikutukset kasvi- ja eläinlajeihin, luonnon monimuotoisuuteen ja luonnonarvoihin

Luonnonsuojelulla suojeltu tervaleppäkorpi ja metsälain 10 §:n mukainen vähäpuustoinen kallioluontotyyppi on rajattu rakentamisalueiden ulkopuolelle. Kaavalla ei arvioida olevan merkittäviä vaikutuksia kasvi- ja eläinlajeihin tai luonnon monimuotoisuuteen.

### 7.4 Vaikutukset alue- ja yhdyskuntarakenteeseen, yhdyskunta- ja energiatalouteen sekä liikenteeseen

Vaikutukset yhdyskuntarakenteeseen ovat vähäisiä. Olemassa olevan asuinkäytössä olevan rakennuspaikan kohdalle osoitetaan yksi ympärivuotiseen asumiseen tarkoitettu rakennuspaikka. Kaavalla mahdollistetaan olemassa olevien rakennusten hyödyntäminen pysyvään asumiseen ja loma-asumiseen. Tällä tavalla luodaan edellytyksiä vähähiiliselle ja resurssitehokkaalle yhdyskuntakehitykselle. Kaavalla ei ole merkittäviä vaikutuksia liikenteeseen.

### 7.5 Vaikutukset maisemaan, kulttuuriperintöön ja rakennettuun ympäristöön

Suunnittelualueelle tai sen läheisyyteen ei sijoitu maiseman tai kulttuuriympäristön kannalta huomionarvoisia kohteita tai alueita. Kaavamääräykset turvaavat rannassa olevan vanhan saunan

säilymisen osana miljöötä. Merkittävämmät kohteet sijaitsevat kauempana, jolloin niihin ei etäisyydestä johtuen kohdistu vaikutuksia. Osa kaava-alueen läpi kulkevasta vanhasta kylätiestä toimii kaava-alueella johtavana ajotienä eikä kaava aiheuta sen käyttöön muutoksia.

Vaikutukset maisemaan, kulttuuriperintöön ja rakennettuun ympäristöön ovat vähäisiä.

## 8. KAAVAN TOTEUTUS

Alue on jo pääosin toteutunut ranta-asemakaavan mukaisena. Kaava mahdollistaa alueen jakamisen neljäksi erilliseksi rakennuspaikaksi ja myös jonkin verran lisärakentamista kaikille rakennuspaikoille. Rakentaminen on mahdollista aloittaa ranta-asemakaavan saatua lainvoiman.

## 9. LÄHTEET

GTK 2022. Maaperätiedot. Viitattu 9.11.2022.

Harju 2012. Kuninkaan kartasto Etelä-Suomesta 1776–1805. SKS.

Länsi-Uudenmaan vesi ja ympäristö ry 2019. Saarijärven veden laatu, elokuu 2018.

Maanmittauslaitos 2021. Peruskartta- ja taustakarttarasterit.

Maanmittauslaitos 2022a. Kiinteistörekisteri. Viitattu 9.11.2022.

Maanmittauslaitos 2022b. Maastotietokanta. Viitattu 9.11.2022.

Maanmittauslaitos 2022c. Vanhat toimituskartat, peruskartat ja ortokuvat.

Metsähallitus 2021. Nuuksion kansallispuiston kartta. <https://julkaisut.metsa.fi/assets/pdf/lp/Esitteet/nuuksiofinsveeng.pdf>

Museovirasto 2022. Muinaisjäännösrekisteri. Viitattu 9.11.2022.

Ramboll 2022. Liito-orava- ja kasvillisuus selvitys 2022.

SYKE 2022. Ympäristötiedon hallintajärjestelmä Hertta. Saarijärven vedenlaatutiedot. Viitattu 9.11.2022.

Uudenmaan liitto 2020. Uusimaa-kaava 2050. Hyväksytty maakuntavaltuustossa 25.8.2020.

Vihdin kunta 1997. Vihdin tieliikenteen meluselvitys.

Vihdin kunta 1995. Osayleiskaava, joka koskee Otalampea, Härkälää, Salmea, Ollilaa, Ruskealaa, Jokipeltoa ja Lauria. Ympäristöministeriön päätös 20.5.1998.

Vihdin kunta 2022. Rakennus- ja huoneistorekisteri. Viitattu 10.11.2022.

Väylävirasto 2022. Tietoa väylistä. Tieliikenteen liikennemäärät (KVL). Viitattu 15.11.2022.