



V/HTA

# Kaava N 163

## Tuohivehmaan asemakaava

*Osallistumis- ja arviointisuunnitelma*

*8.10.2014, päivitetty 1.11.2022*



Kate 8.10.2014  
ELLA 1.11.2022

106 §  
87 §

Kate liite 2  
Ella om

25/10.02.03.00/2021

**Kaavan laatija:**

FCG Finnish Consulting Group Oy  
Janne Pekkarinen, projektipäällikkö, YKS 697  
Osmontie 34, 00610 Helsinki  
puh. 044 704 6265  
etunimi.sukunimi@fcg.fi



**Hallinnollinen käsittely:**

Roosa Saarela, kaavasuunnittelija  
puh. 044 042 1171  
Emma Kiukas, kaavoitusinsinööri  
puh. 040 612 4193  
etunimi.sukunimi@vihti.fi

**KAAVAPROSESSI JA KÄSITTELYVAIHEET:**

Osallistumis- ja arviointisuunnitelma



Perusselvitykset ja tavoitteet



Valmistelumateriaali



Kaavaehdotus



Kaavan hyväksyminen

Kate 8.10.2014	106 §	Kate liite 2
päivitetty 1.11.2022	87 §	ELLA om

Raportissa esitetyt lainaukset maankäyttö- ja rakennuslaista (MRL) eivät ole kaikilta osin suoria lainauksia. Lakipykälien tekstiä on osittain lyhennetty, kuitenkin niin, ettei lakipykälien merkitys ole muuttunut. Alkuperäiset MRL:n säännökset löytyvät mm. osoitteesta [www.finlex.fi](http://www.finlex.fi)

Osallistumis- ja arviointisuunnitelma on saatavilla Vihdin kunnan kaavoitustoimesta, Asemantie 30, Nummela. Suunnitelmaraportti julkaistaan myös kunnan internet-sivuilla [www.vihti.fi/palvelut/kaavoitus/asemakaavoitus](http://www.vihti.fi/palvelut/kaavoitus/asemakaavoitus)

Valokuvat © Vihdin kunnan kaavoitustoimi  
Viistoilmakuvat © Vihdin kunta  
Raportin on laatinut Tuomas Turpeinen. Päivitetyn raportin laatinut Janne Pekkarinen, FCG Finnish Consulting Group Oy

Katujen ja yleisten alueiden suunnittelu toteutetaan rinnan asemakaavatyön kanssa. Tämä osallistumis- ja arviointisuunnitelma koskee myös katu- ja yleisten alueiden suunnitelmia.

# OSALLISTUMIS- JA ARVIOINTISUUNNITELMA

*Osallistumis- ja arviointisuunnitelmassa kerrotaan, miten osalliset voivat osallistua ja vaikuttaa asema-kaavan laadintaan sekä miten asemakaavan vaikutuksia on tarkoitus arvioida. Lisäksi siinä esitetään pääpiirteittäin kaavatyön tarkoitus ja tavoitteet sekä kaavatyön lähtötilanne ja kaavan laadinnan eri työvaiheet.*

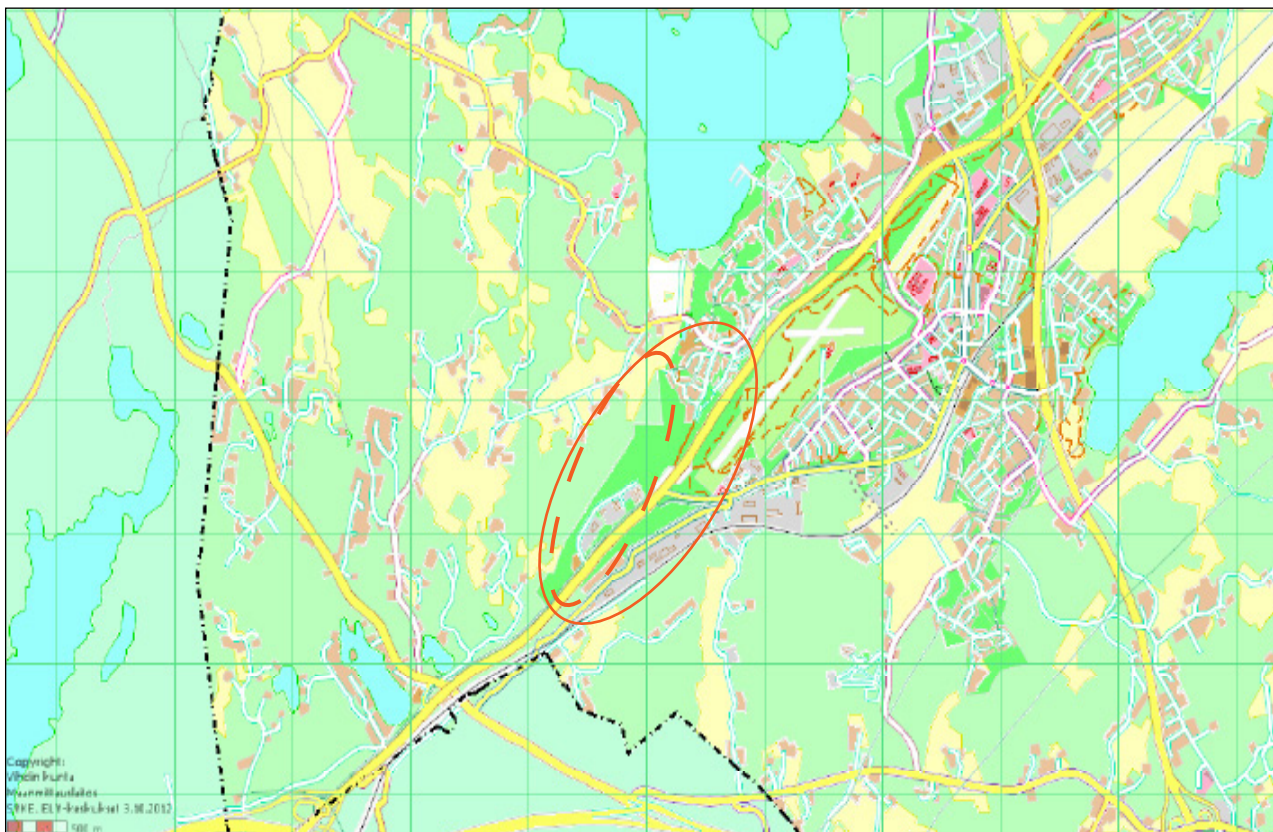
Osallistuminen ja vaikutusten arviointi suunnitellaan jokaista kaavaa varten erikseen. Tämä suunnitelma on laadittu Tuohivehmaan asemakaavan laatimiseksi sekä alueen katujen ja yleisten alueiden suunnitelmien laatimista varten.

Maankäyttö- ja rakennuslain 63 §:ssä säädetään osallistumis- ja arviointisuunnitelman laatimisesta. Osallistumis- ja arviointisuunnitelma (OAS) on virallinen asiakirja, joka määrittelee kaavan valmistelussa ja kaavan vaikutusten arvioinnissa noudatettavat osallistumisen ja vuorovaikutuksen periaatteet ja tavat sekä kaavan vaikutusten arvioinnin menetelmät.

Osallistumis- ja arviointisuunnitelma on nähtävillä koko kaavatyön ajan Vihdin kunnan kaavoitustoimessa sekä kunnan internet-sivuilla. Suunnitelmaa voidaan päivittää tarpeen mukaan työn edetessä.

MRL 63 §  
Osallistumis- ja  
arviointisuunnitelma

*Kaavaa laadittaessa tulee riittävän aikaisessa vaiheessa laatia kaavan tarkoitukseen ja merkitykseen nähden tarpeellinen suunnitelma osallistumis- ja vuorovaikutusmenettelystä sekä kaavan vaikutusten arvioinnista.*



Suunnittelualueen likimääräinen sijainti kunnan opaskartalla. Katkoviivalla on esitetty aikaisemman vaiheen vaihtoehto (kate 8.10.2014). © Vihdin kunnan mittastoimi

# SUUNNITTELUALUE

*Suunnittelualue sijaitsee Vihdin kunnan Hiidenmäentien ja Vesikansantien välillä sisältäen Kehätien (vt 25) ja Asemantien risteysalueen.*

Asemakaava-alue sijoittuu Kehätien (vt 25) eteläpuolella kulkevan Hiidenmäentien sekä Maaniitunlahden asemakaava-alueen eteläpuolella kulkevan Vesikansantien väliin. Alustava suunnittelualue rajautuu idässä lentokentän alueeseen sekä Hiidenrannan asemakaavoitettuun alueeseen ja lännessä Suokummuntiehen sekä etelässä Hiidenmäentien teollisuusalueeseen. Suunnittelualue on tarkentunut OAS:n (kate 8.10.2014) laadinnan jälkeen.

Alustavaan suunnittelualueeseen kuuluu Vesikansantien läheisyydessä pohjoisosassa peltoaluetta, suunnitelma-alueen keskiosa on lehtomaista tai tuoretta kangasmetsää ja Tervasuontien läheisyydessä maasto on kosteikkoaluetta. Alue on suurimmaksi osaksi asumaton lukuunottamatta kaava-alueen pohjois- ja luoteispäätä, jossa on muutama tila, jossa sijaitsee muutamalla tilalla 2000-luvulla rakennettuja asuinrakennuksia. Kaava-alueen lopullinen rajausta tarkentuu kaavatyön edetessä.

## SUUNNITTELUKÄYTÄVÄN MÄÄRITTELY JA ALUSTAVAT TAVOITTEET

*Asemakaavoitus on alueiden käytön yksityiskohtaista järjestämistä. Maankäyttö- ja rakennuslain 50 §:n mukaan asemakaavan tarkoituksena on muun muassa osoittaa tarpeelliset alueet eri tarkoituksia varten ja ohjata rakentamista ja muuta maankäyttöä paikallisten olosuhteiden, kaupunki- ja maisemakuvan sekä hyvän rakennustavan edellyttämällä tavalla.*

Kaavoituksen tavoitteena on tutkia uuden kokoojakatutasoisen katu-yhteyden toteutusmahdollisuudet Vesikansantien ja Tervasuontien väliseen maastoon, nykyisen Hiidenrannan asuinalueen eteläpuolelle. Yhteyttä varten on tarpeen laajentaa yleisen tien alue eritasoliittymän toteuttamista varten. Suunnittelulla pyritään selvittämään katulinjauksen sekä mahdollisten uusien liittymien tilatarpeet.

Hiidenrannan asuinalueelta on tällä hetkellä käytössä kaksi liittymää Kehätie Vt25:lle, joista Uudenmaan Elinkeino-, liikenne- ja ympäristökeskus on sulkemassa toisen. Uudella katu-yhteydellä mahdollistetaan vaihtoehtoinen kulku Hiidenrannan alueelta Nummelan keskustaan ja kehätielle. Yhteydellä pyritään parantamaan Nummelan keskusta-alueen saavutettavuutta ja vähentämään nykyisen Haapakyläntien ja valtatie 25 välisen liittymän liikenneuhkia.

Asemakaavatyön yhteydessä tutkitaan myös mahdollisuuksia pientaloasutuksen tiivistämiselle ja katuverkon uudelleen järjestelyille suunnittelualueen pohjois- ja luoteispäädyssä. Tämän lisäksi selvitetään uusien teollisuustoiminnalle soveltuvien tonttien sijoittamismahdollisuudet Tervasuontien varteen.

Asemakaavatyön ensisijainen tavoite on mahdollistaa Kehätien Vt25 ja Asemantien eritasoliittymän sekä uuden yhdystien toteuttamiset. Tuohivehmaan asemakaavan lopulliset tavoitteet täydentyvät kaavan laadintaprosessin aikana yhteistyössä osallisten kanssa. Katusuunnittelua tehdään samaan aikaan asemakaavan kanssa.

# SUUNNITTELUN LÄHTÖKOHDAT

*Alustava suunnittelualue muodostuu Tervasuontien ja Lähderinteentien välisestä raitista, Kopunsuon ja Vesikansantien välisestä alueesta sekä Kehätien Vt25 ja Asemantien eritasoliittymää varten varattavasta alueesta.*

Suunnittelualue sijaitsee pääasiassa asemakaavoitettulla alueella. Kaava-alueen eteläosa on teollisuus- ja varastorakennusten korttelialuetta, keskivaiheilta virkistysaluetta ja puistoaluetta, pohjoisosasta erillispientaloaluetta sekä itäosasta osittain yleisen tien aluetta ja puistoaluetta. Suunnittelualue on pääasiassa Vihdin kunnan omistamaa maa-aluetta.

Suunnittelualue sijoittuu Nummelanharjun luoteisosaan. Alueen keskivaiheilla maasto on rakentamatonta harjun rinnealuetta, jolla sijaitsee vanha raitti sekä kulkee Tervasuontie. Tervasuontie on päätyvä katu ja palvelee alueelle kaavoitettua ja rakentunutta teollisuusaluetta. Suunnittelualueen läpi kulkee Kehätie (valtatie 25). Suunnittelualueen pohjoisosa on rakentunutta aluetta. Suunnittelualueen pohjoisosassa sijaitsee Lähderinteentie, joka johtaa Haapakyläntielle. Niiden ympäristö on 1990- ja 2000-luvulla rakentunutta asuinalueita. Alueen eteläosa on lähivirkistysaluetta.

Kaavamuutoksella vastataan yhteystarpeeseen Nummelan taajamassa. Kaavalla yhdistetään Kehätien (Vt 25) länsipuoli ja itäpuolella sijaitseva Nummelan keskusta-alue sekä mahdollistetaan toinen liityntäalue Kehätie Vt25:lle.

Kaava-alueelle on laadittu luontoselvitys. Alustavan suunnittelualueen rajauksen sisälle ja sen lähiympäristöön osuu maakunnallisesti arvokas Kopunsuon lähteikkö, paikallisesti erittäin arvokkaaksi luokiteltu linnustoalue sekä paikallisesti arvokkaiksi luokiteltuja linnustoalueita. Lisäksi Hiidenmäki sekä Tyrynoja ja sen ranta-alueet sisältävät luontoarvoiltaan merkittäviä alueita.

Suunnittelun lähtökohtana on alueelle laadittavana oleva Valtatien 25 ja Asemantien eritasoliittymän tiesuunnitelmaluonnos (Uudenmaan ELY-keskus). Suunnittelualueen länsipuolella kulkee pohjois-eteläsuunnassa Gasumin maakaasuputkilinja Mäntsälä – Siuntio.

## Valtakunnalliset alueidenkäyttötavoitteet

Valtakunnalliset alueidenkäyttötavoitteet (VAT) ovat osa maankäyttö- ja rakennuslain mukaista alueidenkäytön suunnittelujärjestelmää ja ne tulee ottaa huomioon kaikessa alueiden käytön suunnittelussa.

Tavoitteiden tarkoituksena on varmistaa valtakunnallisesti merkittävien asioiden huomioon ottaminen kuntien kaavoituksessa sekä täsmentää ja konkretisoida kaavojen sisältövaatimuksia valtakunnallisesta näkökulmasta. VATEilla pyritään osaltaan vastaamaan niihin haasteisiin, joita mm. yhdyskuntarakenteen eheyttämisen tarve, elinympäristön laatuvaatimukset, luonnon ja rakennusperinnön säilyminen ja liikenneverkkojen toimivuus alueidenkäytölle asettavat.

Valtioneuvosto päätti maankäyttö- ja rakennuslain 22 § mukaisista valtakunnallisista alueidenkäyttötavoitteista 14.12.2017. Päätöksellä valtioneuvosto korvasi valtioneuvoston vuonna 2000 tekemän ja 2008 tarkistaman päätöksen valtakunnallisista alueidenkäyttötavoitteista.

## Valtakunnallisten alueidenkäyttötavoitteiden pääteemat:

- Toimivat yhdyskunnat ja kestävä liikkuminen
- Tehokas liikennejärjestelmä
- Terveellinen ja turvallinen ympäristö
- Elinvoimainen luonto- ja kulttuuriympäristö sekä luonnonvarat
- Uusiutumiskykyinen energiahuolto

## Maakuntakaava

Uudenmaan maakuntavaltuusto hyväksyi 25.8.2020 Uusimaa-kaavan 2050. Uusimaa-kaava 2050 tuli pääosin voimaan 4.9.2021 niiltä osin kuin valitukset hylättiin hallinto-oikeudessa. Aiemmista maakuntakaavoista jäi voimaan Natura 2000 -alueisiin ja luonnonsuojelualueisiin liittyviä merkintöjä. 4. vaihemaakuntakaavasta jäi voimaan kaavan tuulivoimaratkaisu. Uusimaa-kaavan käsittely jatkuu vielä korkeimmassa hallinto-oikeudessa.

Tuohivehmaan kaava-alue kuuluu Uusimaa-kaavan 2050 Helsingin seudun vaihemaakuntakaavaan. Alueelle on maakuntakaavassa osoitettu Hiidenmäen arvokas geologinen muodostuma, valtakunnallisesti merkittävä kaksiajoratainen tie, pohjavesialue ja maakaasujohdon runkoputki.

## Yleis- ja osayleiskaavat

Suunnittelualueella on voimassa oikeusvaikutteinen Vihdin strateginen yleiskaava 2050, joka sai lainvoiman 19.10.2021. Strategisessa yleiskaavassa suunnittelualueelle on osoitettu tiivistyvää taajama-alueita, pohjavesialuetta sekä osaksi intensiivisen joukkoliikenteen vyöhykettä ja joukkoliikenteen käytävää.

Vihdin kunnan oikeusvaikutukseton yleiskaava on hyväksytty kunnanvaltuustossa 10. marraskuuta 1986. Tässä yleiskaavassa suunnittelualue on merkitty teollisuus- ja varastoalueeksi (T), retkeily- ja ulkoilualueeksi (vr), maa- ja metsätalousalueeksi (mT) sekä vedenottamon suoja-alueeksi (pv-1).

## Asemakaavat

Suunnittelualue sijaitsee suurelta osin asemakaavoitetulla alueella. Alueella on voimassa asemakaavat:

- N 4 Asemakaava osalle Nummelan asemanseutua
- N 36 Vihti Nummela, Tuohivehmaa
- N 38 Vihti Nummela, Hiidenmäki
- N 79 Vihti Nummela, Tuohivehmaan taajamanosa
- N 139 Vihti Nummela, Tuohivehmaa asemakaavan muutos, joka koskee korttelia 442, liikennealuetta sekä urheilu- ja virkistyspalvelualuetta
- N 143 Vihti Nummela, Kenttälän ja Hiidenmäen taajamanosien asemakaavamuutos

## Selvitykset ja suunnitelmat

- Uusimaa-kaava 2050. Uudenmaan liitto, maakuntavaltuusto 25.8.2020.
- Vihdin kunnan yleiskaava 1986. Vihdin kunta. Kv 10.11.1986.
- Vihdin kunnan kehityskuva 2025. Vihdin kunta. Kv 15.11.2004.
- Vihdin Strateginen yleiskaava 2050. Vihdinkunta. Kv 21.9.2020.
- Nummelanharjun käyttömahdollisuuksien kartoitus. Eriksson Arkkitehdit Oy, 2010.
- Valtatien 25 parantaminen Asemantien liittymän kohdalla tiejärjestelyineen, Vihti. Uudenmaan ELY-keskus.
- Vihdin liikenneturvallisuussuunnitelma 2012. Uudenmaan Ely-keskus, 2012. (päivitys käynnistynyt)
- Vihdin kunnan päivitetty ympäristönsuojelumääräykset. Vihdin kunta, 2012.
- Vihdin kunnan kaavoitusohjelma 2014. Kv 11.11.2013.
- Vihdin kunnan ilmastostrategia. Vihdin kunta, 2010.
- KUUMA-asuminen 2040, loppuraportti . KUUMA-seudun kaavoitusjaosto, 2017.
- Maaniitunlahden asemakaava N 156 - Luontoselvitys. Luontotieto Keiron, 2011.
- Hiidenrannan sisääntuloväylä - Yleissuunnittelu ja linjaustarkastelut. Pöyry, 2011.
- Nummelan ja Ojakkalan hulevesien hallintasuunnitelma. Sito, 2013.
- Vihdin jalankulku-, pyörätie- ja ulkoilureittiverkoston kehittämissuunnitelma. WSP Finland, 2012.
- Valtatien 25 kehittäminen välillä Muijala-Ojakkala, Aluevaraussuunnitelma. Uudenmaan ELY-keskus, 2016.
- Vihti, Tuohivehmaan yhdystien vaihtoehtotarkastelu. Sweco, 2018.
- Nummelanharjun käyttömahdollisuuksien kartoitus. Vihdin kunta, 2010.

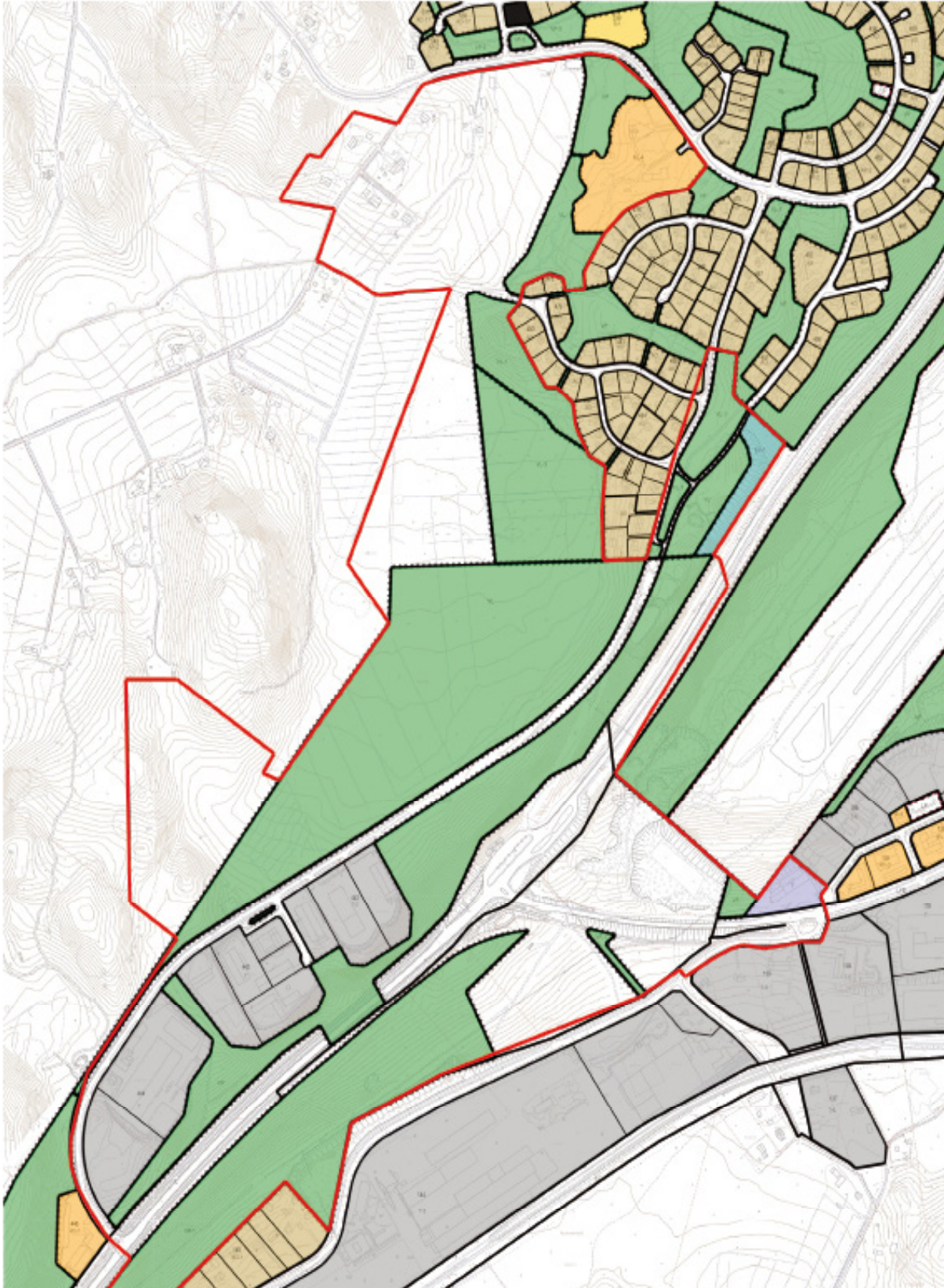
Maaniitunlahden asemakaavan laadinnan tueksi on vuonna 2011 tehty luontoselvitys, joka osittain ulottuu myös Tuohivehmaan alueelle. Alustavan suunnittelualueen länsipuolelle sijoittuu maakunnallisesti arvokas Kopunsuon lähteikkö, paikallisesti erittäin arvokkaaksi luokiteltu linnustoalue sekä paikallisesti arvokkaiksi luokiteltuja linnustoalueita. Lisäksi osalle suunnittelualueesta on laadittu luontoselvitys kesällä 2022.

## Tehtävät selvitykset

Kaavatyön kuluessa tullaan tarvittaessa tekemään, tarkentamaan sekä päivittämään suunnittelualueita koskevia selvityksiä, kuten esimerkiksi maaperäselvityksiä tarpeen mukaan.

## Aluetta koskevat sopimukset

Alustava suunnittelualue sijaitsee pääasiassa kunnan omistamalla maalla. Kaavarajauksen tarkentuessa tullaan tarvittaessa tekemään sopimuksia, mikäli kaava-alueelle sijoittuu yksityisen maanomistajan maa-alueita.



Suunnittelualueen alustava rajaus sekä ajantasakaava esitettynä kunnan kantakartalla. Rajaus tarkentuu kaavatyön edetessä.

# VAIKUTUSTEN ARVIOINTI

*Kaavan laatimisen yhteydessä arvioidaan maankäyttö- ja rakennuslain edellyttämällä tavalla suunnitelman toteuttamisen ekologisia, kulttuurisia, sosiaalisia ja taloudellisia vaikutuksia. Lisäksi arvioidaan kaavan suhde valtakunnallisiin alueidenkäyttötavoitteisiin sekä yleispiirteisten kaavojen ohjausvaikutukset, jotka koskevat aluetta. Asemakaavan vaikutuksia arvioidaan suhteessa asetettaviin tavoitteisiin.*

Vaikutukset ja vaikutusten arvioinnin menetelmät

MRL 9 § Vaikutusten selvittäminen kaavaa laadittaessa

*Kaavan tulee perustua riittäviin tutkimuksiin ja selvityksiin. Kaavaa laadittaessa on tarpeellisessa määrin selvittävä suunnitelman ja tarkasteltavien vaihtoehtojen toteuttamisen ympäristövaikutukset, mukaan lukien yhdyskuntataloudelliset, sosiaaliset, kulttuuriset ja muut vaikutukset. Selvitykset on tehtävä koko siltä alueelta, jolla kaavalla voidaan arvioida olevan olennaisia vaikutuksia.*

MRA 1 § Vaikutusten selvittäminen kaavaa laadittaessa

*Maankäyttö- ja rakennuslain 9 §:ssä tarkoitettuja kaavan vaikutuksia selvittäessä otetaan huomioon kaavan tehtävä ja tarkoitus, aikaisemmin tehdyt selvitykset sekä muut selvitysten tarpeellisuuteen vaikuttavat seikat. Selvitysten on annettava riittävät tiedot, jotta voidaan arvioida suunnitelman toteuttamisen merkittävät välittömät ja välilliset vaikutukset:*

1. ihmisten elinoloihin ja elinympäristöön;
2. maa- ja kallioperään, veteen, ilmaan ja ilmastoon;
3. kasvi- ja eläinlajeihin, luonnon monimuotoisuuteen ja luonnonvaroihin;
4. alue- ja yhdyskuntarakenteeseen, yhdyskunta- ja energiatalouteen sekä liikenteeseen;
5. kaupunkikuvaan, maisemaan, kulttuuriperintöön ja rakennettuun ympäristöön.

Vaikutusten arvioinnin tehtävänä on tukea kaavan valmistelua ja hyväksyttävien kaavaratkaisujen valintaa sekä auttaa arvioimaan, miten kaavan tavoitteet ja sisältövaatimukset toteutuvat. Kaavan vaikutusten arviointi perustuu alueelta laadittaviin perusselvityksiin, käytössä oleviin muihin perustietoihin, selvityksiin, suunnitelmiin, maastokäynteihin, osallisilta saataviin lähtötietoihin, lausuntoihin ja mielipiteisiin sekä laadittavien suunnitelmien ympäristöä muuttavien ominaisuuksien analysointiin. Vaikutusten arvioinnissa verrataan kaavaehdotuksen mukaista tilannetta nykytilanteeseen ja asetettuihin tavoitteisiin.

Eri tekijöiden vaikutukset arvioidaan ja optimoidaan suunnittelussa siten, että loppuympäristö on toimiva, viihtyisä, turvallinen ja ulkoasultaan esteettinen katu sekä katutila.

## Vaikutusalue

Asemakaavan muutoksen vaikutuksia arvioidaan osin paikallisella tasolla ja osin laajempaa aluetta koskevana. Esimerkiksi kaavamutoksen ympäristövaikutukset jäänevät paikallisiksi asemakaavamutoksen ollessa vaikutuksiltaan vähäinen. Taajamakuvaan, liikenteen ja sosiaalisten kysymysten kannalta vaikutusalue on suunnittelualue laajempi.

## Vaikutusten arvioinnin menetelmät

Vaikutuksia arvioidaan laadittujen perusselvitysten sekä asetettujen tavoitteiden pohjalta, peilaten kaavaratkaisun toteuttamisen vaikutuksia lähtökohtatilanteeseen. Tavoitteet asetetaan eri osallisryhmiä ja eri toimialojen asiantuntijoita kuullen. Kaikilla osallisryhmillä on mahdollisuus osallistua vaikutusten arviointiin kaavaprosessin kuluessa.

Vaikutuksia arvioidaan laadittujen perusselvitysten sekä asetettujen tavoitteiden pohjalta, peilaten kaavaratkaisun toteuttamisen vaikutuksia lähtökohtatilanteeseen. Tavoitteet asetetaan eri osallisryhmiä ja eri toimialojen asiantuntijoita kuullen. Kaikilla osallisryhmillä on mahdollisuus osallistua vaikutusten arviointiin kaavaprosessin kuluessa.



# OSALLISTUMINEN

*Osallistuminen painottuu kaavaprosessin alkuvaiheisiin, jolloin osallisilla on parhaimmat mahdollisuudet vaikuttaa kaavan sisältöön.*

*Osallisilla on koko kaavatyön ajan mahdollisuus antaa asemakaavatyöhön liittyvää palautetta kunnan verkkosivuilla tai sähköpostitse kaavoituksesta vastaaville kunnan edustajille. Kaavan laatijaan voi ottaa myös yhteyttä puhelimitse, kirjeitse tai käymällä kunnanvirastolla (tapaamisaika varattava etukäteen) koko kaavaprosessin ajan.*

*Eri viranomaistahojen kanssa ollaan yhteydessä kaavatyön aikana, ja heidän kanssa tullaan pitämään tarpeen mukaan neuvotteluita.*

## Osallistuminen ja vuorovaikutus kaavoituksen eri vaiheissa

### Suunnittelun käynnistyminen

Asemakaavatyö käynnistyy työn ohjelmoinnilla sekä osallistumis- ja arviointisuunnitelman (OAS) laadinnalla. Elinvoimalautakunnan käsiteltävä osallistumis- ja arviointisuunnitelman, ilmoitetaan kaavatyön vireille tulosta ja OAS:in nähtävillä olosta (MRL 63 §).

Osalliset voivat antaa palautetta osallistumis- ja arviointisuunnitelmasta koko kaavaprosessin ajan ja suunnitelmaa voidaan täydentää saadun palautteen pohjalta kaavaprosessin kuluessa. Suunnitelmaa koskevista puutteellisuuksissa pyydetään kääntymään ensisijassa kunnan edustajien puoleen. Mikäli osallinen katsoo yhteydenotosta ja kunnan OAS:iin tekemistä muutoksista huolimatta osallistumis- ja arviointisuunnitelman puutteelliseksi, on hänellä mahdollisuus esittää Uudenmaan ELY-keskukselle neuvottelun käymistä osallistumis- ja arviointisuunnitelman riittävydestä ennen kaavaehdotuksen asettamista julkisesti nähtäville (MRL 64 §). Vihdin alueesta vastaa Uudenmaan ELY-keskus.

Kaavatyön käynnistymisestä lähetetään tieto viranomaistoille kirjeitse tai sähköpostitse.

Osallisten kannalta keskeinen suunnitteluvaihe on kaavan valmistelu, jolloin tehdään muun muassa tarvittavia lisäselvityksiä kaava-alueita koskien sekä täsmennetään kaavatyön tavoitteita ja suunnitteluperiaatteita.

### Valmisteluvaihe

Valmisteluvaiheessa laaditaan kaava-alueita koskien kaavaluonnos. Elinvoimalautakunnan hyväksyttyä kaavan valmisteluaineiston, asetetaan se (kaavaluonnos ym.) julkisesti nähtäville 30 päivän ajaksi. Nähtävilläolonaikana osallisilla on mahdollisuus esittää mielipiteitä kaavaluonnoksesta ja muus-

ta valmisteluaineistosta (MRL 62 § ja MRA 30 §). Viranomais- tahoilta ja tarvittavilta muilta tahoilta (esim. yhdistyksiltä) pyydetään valmisteluaineistosta lausunnot.

Valmisteluaineiston nähtävillä ollessa järjestetään tarvittaessa ns. valmisteluvaiheen kuuleminen. Tässä kaikille avoimessa yleisötilaisuudessa esitellään kaavaluonnosta ja muuta valmisteluaineistoa, ja osallisilla on mahdollisuus esittää niitä koskevia kannanottoja sekä käsityksiä suunnitelman vaikutuksista.

### Asemakaavaehdotus

Kaavan valmisteluaineistosta saadun palautteen pohjalta laaditaan asemakaavaehdotus, jonka kunnanhallitus hyväksyy asetettavaksi julkisesti nähtäville 30 päivän ajaksi (MRL 65 § ja MRA 27 §). Nähtävilläolonaikana kaavaehdotuksesta voi jättää kirjallisen muistutuksen. Tarvittavilta viranomaistahoilta pyydetään kaavaehdotuksesta lausunnot (MRA 28 §). Muistutuksiin ja lausuntoihin annetaan kunnan perusteltu vastine.

Kaavaehdotukseen tehdään muistutusten ja lausuntojen perusteella mahdollisesti muutoksia ennen sen lopullista käsitteilyä. Mikäli tehtävät muutokset ovat oleellisia, kaavaehdotus asetetaan uudelleen nähtäville. Jos muutoksia ei tarvita tai ne eivät ole olennaisia, korjattu asemakaavaehdotus viedään kaavoitus- ja teknisen lautakunnan kautta kunnanhallitukseen, joka esittää sen kunnanvaltuuston hyväksyttäväksi.

### Kaavan hyväksyminen

Kaavan hyväksymisestä ilmoitetaan kuulutuksella kunnan ilmoituslehdissä ja internet-kotisivuilla. Lisäksi hyväksymispäätöksestä lähetetään tieto MRL:n mukaisesti niille kunnan jäsenille ja muistutuksen tekijöille, jotka ovat kaavaehdotuk-

sen nähtävillä ollessa sitä pyytäneet ja samalla ilmoittaneet osoitteensa (MRL 67 §). Kunnanvaltuuston hyväksymispäätöksestä voi valittaa kirjallisesti Helsingin hallinto-oikeuteen ja edelleen korkeimpaan hallinto-oikeuteen.

## Katujen ja yleisten alueiden suunnittelu

Katujen ja yleisten alueiden suunnittelun aloittamisesta ilmoitetaan kuulutuksella paikallislehdissä sekä Vihdin kunnan kotisivuilla.

Mielipiteensä katujen ja yleisten alueiden suunnitteluratkaisuista voivat esittää alueen maanomistajat, Vihdin kunnan jäsenet ja mm. alueella toimivat asukas- yms. yhdistykset sekä kirjallisesti että suullisesti. Mielipiteet kirjataan ylös ja kootaan yhteen luetteloon. Myöskin kunnan viranomaiset ja hallintokunnat voivat lausua suunnittelua koskevia mielipiteitä. Yhdyskuntatekniikan verkostoja alueelle rakentavat laitokset osallistuvat suunnitteluprosessiin.

Katujen ja yleisten alueiden suunnitelmaehdotukset asetetaan 14 vuorokauden ajaksi julkisesti nähtäville. Osalliset voivat jättää suunnitelmaehdotuksista kirjallisia muistutuksia, johon annetaan kunnan vastine.

Katujen ja yleisten alueiden suunnitelmat hyväksyy kaavoitus ja tekninen lautakunta asemakaavan tultua lainvoimaiseksi.

## Osalliset

Osallisia ovat kaava-alueen maanomistajat ja kaikki ne, joiden asumiseen, työnteekoon ja muihin oloihin kaava saattaa huomattavasti vaikuttaa. Osallisia ovat myös ne viranomaiset ja yhteisöt, joiden toimialaa suunnittelussa käsitellään (MRL 62 §).

Tuohivehmaan asemakaavan keskeisiä osallisia ovat ainakin:

- kaava-alueen ja siihen rajoittuvan alueen kiinteistönomistajat
- lähialueen asukkaat
- alueella toimivat yhdistykset ja järjestöt, kuten:
  - Hiiden Haukut ry
  - Nummelan Frisbeeseura ry
  - Vihdin yrittäjät ry
  - Vihti-Seura ry
  - Härköilän kylätoimikunta
  - Vihdin luonto ry
  - Nuorisovaltuusto
  - Vammaisneuvosto
- kunnan hallintokunnat ja asiantuntijatahot, kuten esimerkiksi:
  - rakennusvalvonta,
  - ympäristövalvonta,
  - kunnallistekniikka,
  - mittaus toimi
  - tilapalvelu
- muut viranomaiset ja yhteistyötahot, kuten:
  - Uudenmaan elinkeino-, liikenne- ja ympäristökeskus
  - Uudenmaan liitto
  - Väylävirasto
  - Liikennevirasto
  - Museovirasto
  - Länsi-Uudenmaan museo
  - Vihdin Vesi
  - Fingrid Oyj
  - Caruna Oy
  - Gasum Oy
  - Länsi-Uudenmaan pelastuslaitos

# TIEDOTTAMINEN

*Lähtökohtana tiedottamisessa on, että niillä, joita kaavatyö sekä katujen ja yleisten alueiden suunnittelutyö koskee on mahdollista seurata suunnittelua ja osallistua siihen.*

Kaavan sekä katujen ja yleisten alueiden suunnittelun etenemisen ja osallistumisen kannalta tärkeistä vaiheista ilmoitetaan paikallislehdissä, kunnan internetkotisivuilla ja ilmoitustaululla.

Kaavatyön sekä katujen ja yleisten alueiden suunnittelun käynnistymisestä, kaavan valmisteluaineiston ja kaavaehdotuksen nähtävillä asettamisesta sekä kaavan hyväksymisestä ja voimaantulosta ilmoitetaan kuulutuksella kunnan ilmoituslehdessä (Vihdin Uutiset), internet-sivuilla ([www.vihti.fi](http://www.vihti.fi)) ja ilmoitustaululla. Kuulutuksissa kerrotaan myös mahdollisesti järjestettävistä yleisötilaisuuksista.

Osallistumis- ja arviointisuunnitelma, kaavan valmisteluaineisto, asemakaavaehdotus sekä katujen ja yleisten alueiden suunnitelmat asetetaan nähtävillä Vihdin kunnanviraston ilmoitustaululle sekä kunnan internet-sivuilla.

Asemakaavaehdotuksesta sekä katujen ja yleisten alueiden suunnitelmista kirjallisen muistutuksen tehneille ja yhteystietonsa jättäneille toimitetaan kunnan perusteltu kannanotto (ns. vastine) muistutukseen.

Kaavan hyväksymistä koskevasta päätöksestä lähetetään tieto niille kunnan jäsenille ja muistutuksen tehneille, jotka ovat sitä kaavan nähtävillä ollessa kirjallisesti pyytäneet ja ovat jättäneet yhteystietonsa.

Kaavatyön etenemisestä tiedotetaan laajimmin kunnan verkkosivuilla, jossa julkaistaan kaavaa koskevaa aineistoa. Kaavoitusta koskevia tietoja löytyy osoitteesta [www.vihti.fi/palvelut/kaavoitus](http://www.vihti.fi/palvelut/kaavoitus)

## AIKATAULU

*Kaavatyö sisältyy kunnanvaltuuston 13.12.2021 § 98 hyväksymään vuosien 2022-2023 kaavoitusohjelmaan.*

Tavoitteena on viedä kaavan valmisteluaineisto elinvoimautakunnan käsittelyyn vuonna 2023. Valmisteluaineiston nähtävilläoloaikana järjestetään tarvittaessa kaavatyötä käsittelevä yleisötilaisuus.

Valmisteluaineiston ja siitä saatujen palautteiden pohjalta laaditaan kaavaehdotus, joka on tarkoitus saattaa julkisesti nähtävillä vuoden 2023 aikana. Katujen ja yleisten alueiden suunnitelmat asetetaan mahdollisuuksien mukaan nähtävillä yhdessä kaavaehdotuksen kanssa.

Tavoitteena on saada asemakaava kunnanvaltuuston hyväksyttäväksi vuoden 2023 aikana. Katujen ja yleisten alueiden suunnitelmat laaditaan mahdollisuuksien mukaan valmiiksi rinnan kaavaprosessin kanssa.

# LISÄTIETOJA

## Kuulutukset

Kaavaa sekä katu- ja puistosuunnitelmia koskevat kuulutukset kunnan virallisessa ilmoituslehdessä (Vihdin Uutiset), kunnan ilmoitustaululla sekä internet-kotisivuilla.

## Verkkosivu

Jatkuva tiedotus kunnan verkkosivuilla  
[www.vihti.fi/palvelut/kaavoitus](http://www.vihti.fi/palvelut/kaavoitus)  
[www.vihti.fi/palvelut/kadut\\_tiet\\_puistot\\_ja\\_torit](http://www.vihti.fi/palvelut/kadut_tiet_puistot_ja_torit)

## Tiedustelut

FCG Finnish Consulting Group Oy  
Janne Pekkarinen, projektipäällikkö, YKS 697  
Osmontie 34, 00610 Helsinki  
puh. 044 704 6265  
[etunimi.sukunimi@fcg.fi](mailto:etunimi.sukunimi@fcg.fi)

Vihdin kunta  
Roosa Saarela, kaava-suunnittelija  
puh. 044 042 1171  
Emma Kiukas, kaavoitusinsinööri  
puh. 040 612 4193

[etunimi.sukunimi@vihti.fi](mailto:etunimi.sukunimi@vihti.fi)  
Asemantie 30, 03100 Nummela

**Kaavaotteet:**  
Eila Siikanen, suunnitteluavustaja  
puh. 044 467 5582  
[etunimi.sukunimi@vihti.fi](mailto:etunimi.sukunimi@vihti.fi)

**Kaavoitustoimen käyntiosoite:**  
Asemantie 30, 03100 Nummela

**Kaavoitustoimen postiosoite:**  
Elinvoimakeskus,  
PL 13, 03101 Nummela

## Katujen ja yleisten alueiden suunnittelua koskeviin tiedusteluihin vastaa:

Ermo Mattila, yhdyskuntatekniikan päällikkö  
puh. 044 4675 393  
[etunimi.sukunimi@vihti.fi](mailto:etunimi.sukunimi@vihti.fi)

Kristiina Kemppainen, suunnittelija  
puh. 044 4675 325  
[etunimi.sukunimi@vihti.fi](mailto:etunimi.sukunimi@vihti.fi)

Laura Kilpeläinen, liikennesuunnittelija  
puh. 044 467 5444  
[etunimi.sukunimi@vihti.fi](mailto:etunimi.sukunimi@vihti.fi)

Raportissa esitetyt lainaukset maankäyttö- ja rakennuslaista (MRL) eivät ole kaikilta osin suoria lainauksia. Lakipykälien tekstiä on osittain lyhennetty, kuitenkin niin, ettei lakipykälien merkitys ole muuttunut. Alkuperäiset MRL:n säännökset löytyvät muun muassa osoitteesta [www.finlex.fi](http://www.finlex.fi)

Osallistumis- ja arviointisuunnitelma on saatavilla Vihdin kunnan kaavoitustoimesta, Asemantie 30, Nummela. Suunnitelmaraportti julkaistaan myös kunnan internet-sivuilla <http://www.vihti.fi/palvelut/kaavoitus/asemakaavoitus>

Raportin valokuvat © Vihdin kunnan kaavoitustoimi.

