

# Kaava N202

## Etelä-Nummellan yritysalue II asemakaava

*Osallistumis- ja arviointisuunnitelma*

*1.11.2022*



Kaavan laatija:

Roosa Saarela, kaavasuunnittelija  
Asemantie 30, 03100 Nummela  
s-posti roosa.saarela@vihti.fi  
puh. 044 042 1171



### Kaavaprosessi ja käsittelyvaiheet:

Osallistumis- ja arviointisuunnitelma  
sekä tavoitteet

Ella 1.11.2022  
KH 14.11.2022

§ 85  
§

Ella om  
liite



Valmisteluaineisto



Kaavaehdotus



Kaavan hyväksyminen

Raportissa esitetyt lainaukset maankäyttö- ja rakennuslaista (MRL) eivät ole kaikilta osin suoria lainauksia. Lakipykälien tekstiä on osittain lyhennetty, kuitenkin niin, ettei lakipykälien merkitys ole muuttunut. Alkuperäiset MRL:n säännökset löytyvät mm. osoitteesta [www.finlex.fi](http://www.finlex.fi)

Osallistumis- ja arviointisuunnitelma on saatavilla Vihdin kunnan kaavoitustoimesta, Asemantie 30, Nummela. Suunnitelmaraportti julkaistaan myös kunnan internet-sivuilla [www.vihti.fi/palvelut/kaavoitus/asemakaavoitus](http://www.vihti.fi/palvelut/kaavoitus/asemakaavoitus)

Valokuvat © Vihdin kunnan kaavoitustoimi Viistoilmakuvat © Vihdin kunta  
Raportin on laatinut kaavasuunnittelija Roosa Saarela.

# OSALLISTUMIS- JA ARVIOINTISUUNNITELMA

*Osallistumis- ja arviointisuunnitelmassa kerrotaan, miten osalliset voivat osallistua ja vaikuttaa asemakaavan laadintaan sekä miten asemakaavan vaikutuksia on tarkoitus arvioida. Lisäksi siinä esitetään pääpiirteittäin kaavatyön tarkoitus, lähtötilanne ja kaavan laadinnan eri työvaiheet. Osallistumis- ja arviointisuunnitelmassa määritellään myös kaavatyön tavoitteet.*

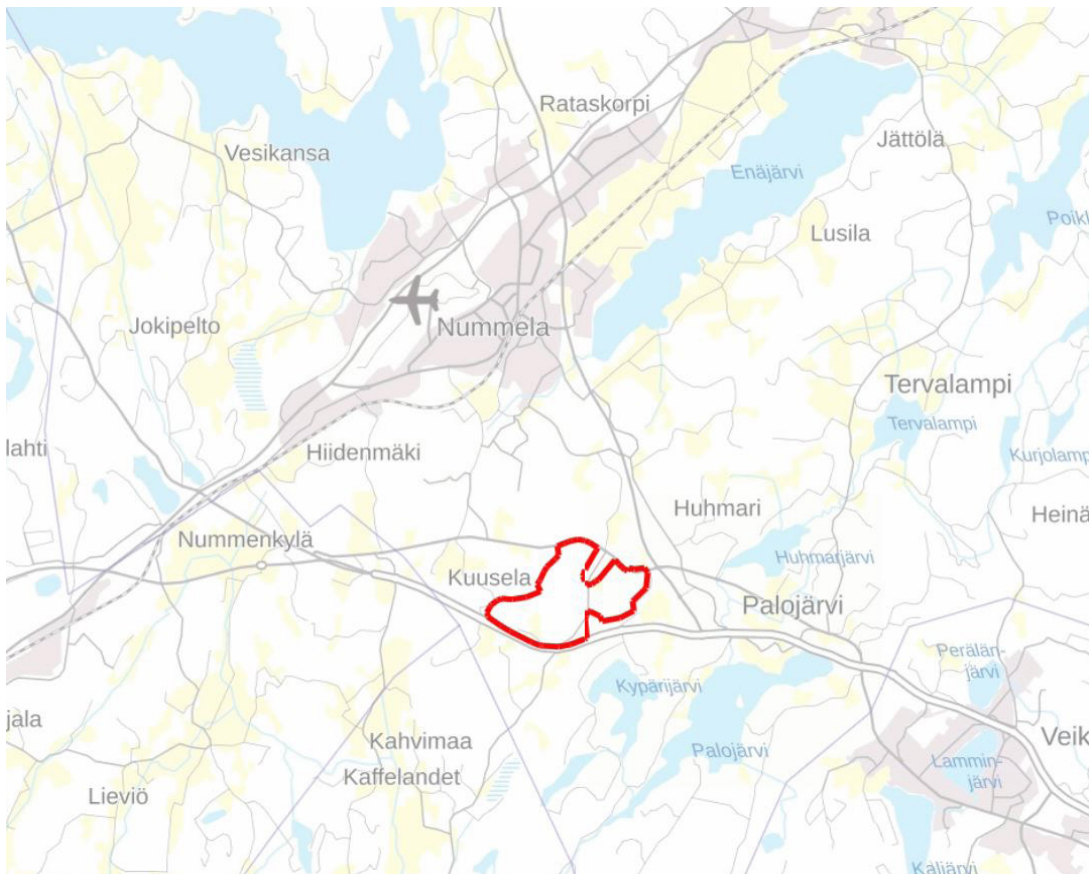
Osallistuminen ja vaikutusten arviointi suunnitellaan jokaista kaavaa varten erikseen. Tämä suunnitelma on laadittu etelä-Nummelan työpaikka-alueen II vaiheen asemakaavan laatimiseksi.

Maankäyttö- ja rakennuslain 63 §:ssä säädetään osallistumis- ja arviointisuunnitelman laatimisesta. Osallistumis- ja arviointisuunnitelma (OAS) on virallinen asiakirja, joka määrittelee kaavan valmistelussa ja kaavan vaikutusten arvioinnissa noudatettavat osallistumisen ja vuorovaikutuksen periaatteet ja tavat sekä kaavan vaikutusten arvioinnin menetelmät.

Osallistumis- ja arviointisuunnitelma on nähtävillä koko kaavatyön ajan Vihdin kunnan kaavoitustoimessa sekä kunnan verkkosivuilla. Suunnitelmaa voidaan päivittää tarpeen mukaan työn edetessä.

MRL 63 §  
Osallistumis- ja  
arviointisuunnitelma

*Kaavaa laadittaessa tulee riittävän aikaisessa vaiheessa laatia kaavan tarkoitukseen ja merkitykseen nähden tarpeellinen suunnitelma osallistumis- ja vuorovaikutusmenettelystä sekä kaavan vaikutusten arvioinnista.*



Kaava-alueen N202 sijainti osoitettu punasella rajauksella taustakartalle. © MML



# SUUNNITTELUKÄYTÄVÄN MÄÄRITTELY JA ALUSTAVAT TAVOITTEET

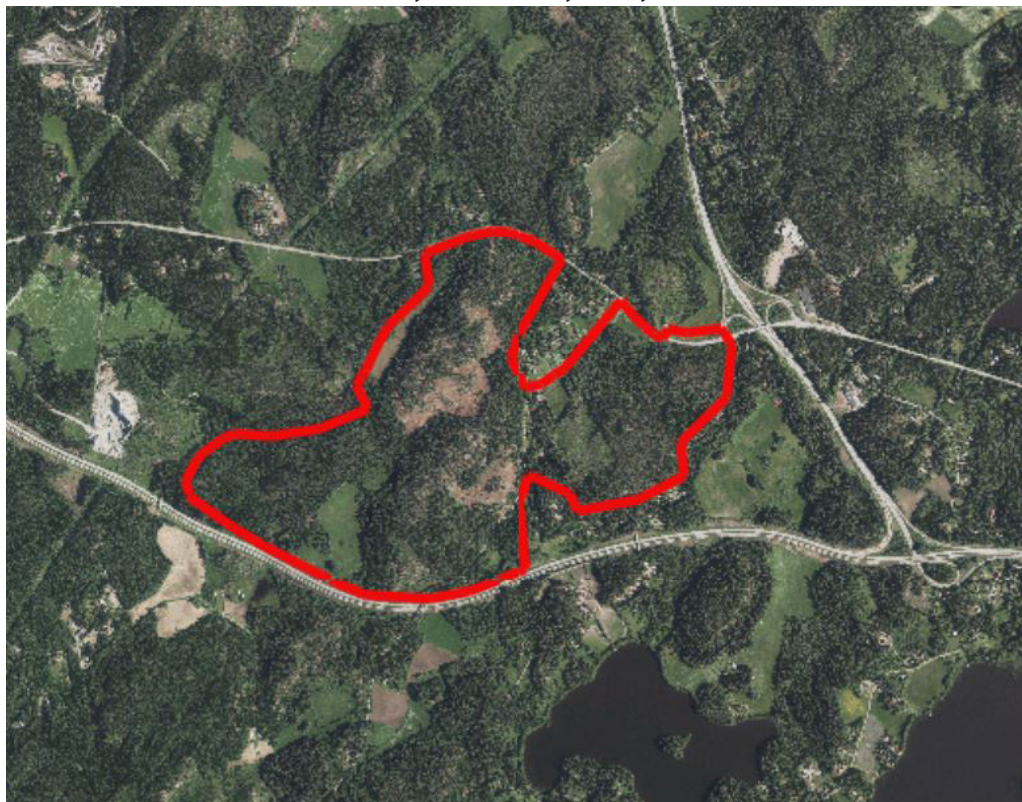
*Asemakaavoitus on alueiden käytön yksityiskohtaista järjestämistä. Maankäyttö- ja rakennuslain 50 §:n mukaan asemakaavan tarkoituksena on muun muassa osoittaa tarpeelliset alueet eri tarkoituksia varten ja ohjata rakentamista ja muuta maankäyttöä paikallisten olosuhteiden, taajama- ja maisemakuvan sekä hyvän rakennustavan edellyttämällä tavalla.*

Kunnan elinvoimaisuus tarvitsee väestönkasvun lisäksi myös yritysten ja työpaikkojen kasvua. Vihdin kunnan tavoitteena onkin parantaa työpaikkaomavaraisuutta, ja vähentää siten pendelöinnin tarvetta. Kunnan tavoitteena on myös olla yritysystävällinen ja pystyä tarjoamaan aiempaa joustavammin, enemmän ja monipuolisemmin rakennuspaikkoja erilaisten yritysten tarpeisiin.

Etelä-Nummelan yritysalueen asemakaavalla on tarkoitus tutkia työpaikka-alueen sijoittamista eteläiseen Nummelaan erinomaisten liikenneyhteyksien ulottuville ja näkyvyydeltään erinomaiselle paikalle, joka sijaitsee myös pohjavesialueiden ulkopuolella. Tavoitteena on kaavoittaa viihtyisä teollisuusalue. Tämän asemakaavan alue tulee olemaan toinen osa laajempaa Etelä-Nummelan työpaikka-aluetta, josta kaavallaan tulevaisuudessa kunnan merkittävimpiä ja laajimpia yritysalueita, jonne voi sijoittua monipuolisesti teollisuutta sekä erilaisia toimitiloja ja liiketiloja erityisesti tilaa vaativan kaupan tarpeisiin. Lisäksi näillä täysin uusilla alueilla voidaan panostaa erityisesti kiertotalouteen ja erilaisten yritysten yhteistoimintaan sen ympärillä.

Kaavan laatimisessa on erityisesti huomioitava, että alueen liikennejärjestelyille varataan riittävät tilat huomioiden alueelle tuleva raskas liikenne ja alueen hulevesien hallintaa varten varataan myös riittävät alueet, koska merkittävä osa rakennuspaikoista tulee todennäköisesti päällystettäväksi. Alueelle aiemmin muodostunut haja-asutus pyritään huomioidaan kaavatyössä mahdollisuuksien mukaan.

Kaavan tavoitteet tarkentuvat kaavatyön edetessä yhteistyössä osallisten kanssa.



*Kaava-alueen sijainti osoitettu punaisella rajauksella ortokartalla. © MML*

## Valtakunnalliset alueidenkäyttötavoitteet

Valtakunnalliset alueidenkäyttötavoitteet (VAT) ovat osa maankäyttö- ja rakennuslain mukaista alueidenkäytön suunnittelujärjestelmää ja ne tulee ottaa huomioon kaikessa alueiden käytön suunnittelussa. Tavoitteiden tarkoituksena on varmistaa valtakunnallisesti merkittävien asioiden huomioon ottaminen kuntien kaavoituksessa sekä täsmentää ja konkretisoida kaavojen sisältövaatimuksia valtakunnallisesta näkökulmasta. VATEilla pyritään osaltaan vastaamaan niihin haasteisiin, joita mm. yhdyskuntarakenteen eheyttämisen tarve, elinympäristön laatuvaatimukset, luonnon ja rakennusperinnön säilyminen ja liikenneverkkojen toimivuus alueidenkäytölle asettavat.

Valtioneuvosto päätti maankäyttö- ja rakennuslain 22 § mukaisista valtakunnallisista alueidenkäyttötavoitteista 14.12.2017. Päätöksellä valtioneuvosto korvasi valtioneuvoston vuonna 2000 tekemän ja 2008 tarkistaman päätöksen valtakunnallisista alueidenkäyttötavoitteista.

### Valtakunnallisten alueidenkäyttötavoitteiden pääteemat: VALTAKUNNALLISET ALUEIDENKÄYTTÖTAVOITTEET

- Toimivat yhdyskunnat ja kestävä liikkuminen
- Tehokas liikennejärjestelmä
- Terveellinen ja turvallinen ympäristö
- Elinvoimainen luonto- ja kulttuuriympäristö sekä luonnonvarat



## SUUNNITTELUALUE JA SUUNNITTELUN LÄHTÖKOHDAT

*Suunnittelualue sijaitsee Etelä-Nummelassa Valtatie 1:n ja maantie 110 välisellä alueella. Alue on kaavoittamatonta, mutta se liittyy Nummelan taajaman asemakaavoitettuun alueeseen.*

Asemakaava-alue sijoittuu Nummelan olemassa olevan taajaman eteläpuolelle rajautuen etelässä Tarvontiehen (valtatie 1), pohjoisessa Vanhaan Turuntiehen (110), lännessä rajautuan vireillä olevaan kaavaan N198 etelä-Nummelan työpaikka-alueeseen I ja idässä Ahonpähän. Suunnittelualueen alustava rajausta kattaa noin 166 ha, rajausta tulee tarkentumaan suunnittelun edetessä. ESA- radan linjaus kulkee suunnittelualueen ja Nummelan nykyisen keskusta-alueen välillä, jonne sijoittuu tulevaisuudessa myös Nummelan rautatieasema. Asemansaedun rakentumisen yhteydessä suunnittelualue liittyy entistä tiiviimmin joukkoliikenteen piiriin.

Alue soveltuu sijaintinsa, hyvien kulkuyhteyksiensä ja näkyvyytensä ansiosta hyvin työpaikka- alueeksi, jolle voi sijoittua mm. teollisuutta, logistiikkaa ja tilaa vaativaa kauppaa.

Suunnittelualueella on jonkin verran haja-asutusta, metsäisiä kallioita, hakkuu ja suo alueita. Suunnittelualueen läpi kulkee Yöviläntien, joka johtaa pohjoisessa alueelta Vanhalle Turuntielle sekä etelässä yli valtatie 1.

Alueen korkeuserot ovat verrattain suuria ja rakennettavuusolosuhteet paikoin hankalia. Alueelle sijoittuu myös suunnittelussa huomioitavia luontoarvoja sekä viheryhteystarpeita.

## Maakuntakaava

Uudenmaan maakuntavaltuusto hyväksyi 25.8.2020 Uusimaa-kaavan 2050. Uusimaa-kaava 2050 tuli pääosin voimaan 4.9.2021 niiltä osin kuin valitukset hylättiin hallinto-oikeudessa. Aiemmistä maakuntakaavoista jäi voimaan Natura 2000 -alueisiin ja luonnonsuojelualueisiin liittyviä merkintöjä. 4. vaihemaakuntakaavasta jäi voimaan kaavan tuulivoimaratkaisu. Uusimaa-kaavan käsittely jatkuu vielä korkeimmassa hallinto-oikeudessa.

Uusimaa 2050 kaavassa Etelä-Nummelan yritysalueelle II on osaksi osoitettu tuotannon ja logistiikkatoimintojen kehittämisalue (harmaa rinkula). Kohdemerkinnällä osoitetaan taajamatoimintojen kehittämisvyöhykkeiden ulkopuolella olevat laajat tuotannon ja logistiikkatoimintojen kehittämisalueet. Alueita osoitetaan sellaisia toimintoja varten, jotka toimintansa laadun, laajuutensa, ympäristövaikutusten tai muun syyn vuoksi eivät voi sijaita asutuksen välittömässä läheisyydessä. Alueelle voidaan yksityiskohtaisemmassa suunnittelussa osoittaa tarkempien selvitysten perusteella ympäristövaikutuksiltaan merkittäviä teollisuuslaitoksia, vaarallisia kemikaaleja, käsitteleviä laitoksia, logistiikkakeskuksia, logistiikkaintensiivistä teollisuutta ja niitä tukevia toimintoja, maa-aineshuoltoon liittyviä toimintoja ja kiertotaloustoimintoja.

## Yleiskaava

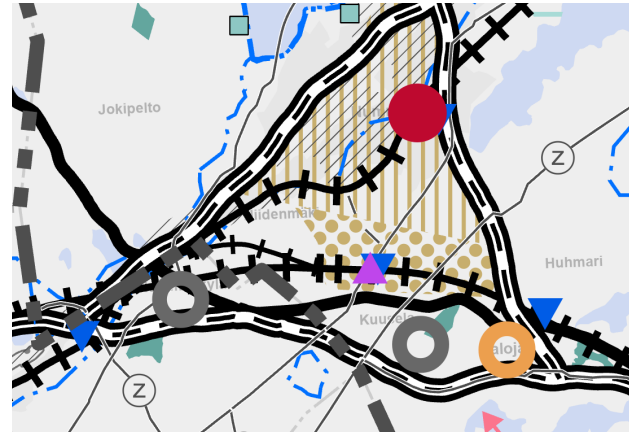
Alueella on voimassa koko Vihdin kunnan kattava strateginen yleiskaava (hyväksytty kunnanvaltuustossa 21.9.2020 ja lainvoimainen 19.10.2021), jonka tavoitteena on luoda yhteinen näkemys Vihdin maankäytön tulevaisuudesta pitkällä aikavälillä. Kaavalla pyritään alueidenkäytön strategisten linjausten tekemiseen ja kokonaiskuvan muodostamiseen kunnan maankäytön tavoitellusta kehityksestä.

Strateginen yleiskaava koskee koko kuntaa ja on laadittu oikeusvaikutteiseksi. Strateginen yleiskaava on hyvin yleispiirteinen, vastaten ensisijaisesti yhdyskuntarakenteen strategiseen ohjaustarpeeseen. Kaavaratkaisu sisältää pääkartan ja kaksi oikeusvaikutteista teemakarttaa, jolloin oikeusvaikutteisia karttoja on yhteensä kolme:

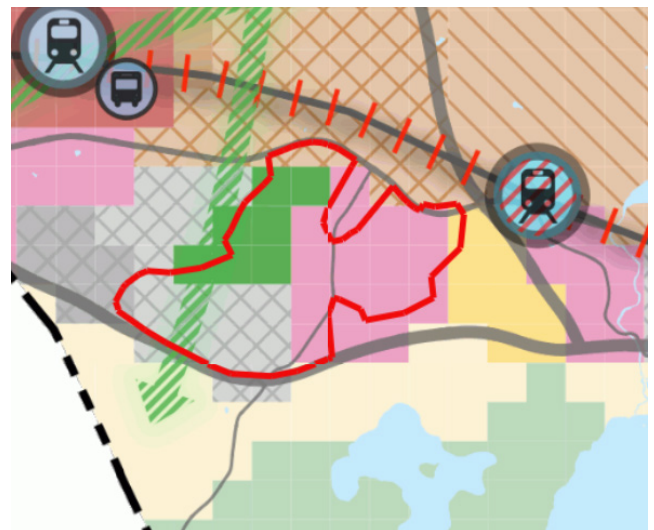
1. Yhdyskuntarakenteen ohjaus (pääkartta)
2. Luonto- ja kulttuuriarvot sekä virkistys
3. Kestävä liikenne ja yhdyskuntahuolto

*Yhdyskuntarakenteen ohjaus-teemakartta* on strategisen yleiskaavan pääkartta. Asemakaavan laajennusalue sijoittuu pääkartalla :

- Monipuoliselle työpaikka-alueelle (Alue on tarkoitettu ympäristöhäiriöitä aiheuttamattomille työpaikkatoiminnoille. Alueelle voi sijoittua teollisuutta ja varastointia, mikäli toiminta on ympäristövaikutuksiltaan verrattavissa liike- ja toimistotiloihin. Alueen toteutuksessa tulee kiinnittää myös kävelyn ja pyöräilyn mahdollisuuksiin, sekä alueen yleiseen viihtyisyyteen. Alueen uusien rakennuspaikkojen muodostamisen tulee perustua asemakaavoitukseen).
- Tuotanto- ja varastotoiminnan laajennusalueelle (Tuotanto ja varastotoiminnan alue, jolle voidaan asemakaavoittaa tuotanto- ja varastotoimintaa ja muuta tilaa vaativaa työpaikkatoimintaa. Alueelle voidaan muun työpaikkarakentamisen ohella sijoittaa tuotannolliseen pääkäyttötarkoitukseen liittyviä myymälätiloja. Myymälätoiminnan tulee olla merkitykseltään paikallista. Toiminta ei saa olla keskustahakuista kauppaa eikä synnyttää vähittäiskaupan suuryksiköön verrattavaa aluetta. Alueen uusien rakennuspaikkojen muodostamisen tulee perustua asemakaavoitukseen).



Ote Uusimaa-kaavasta 2050. © Uudenmaan liitto



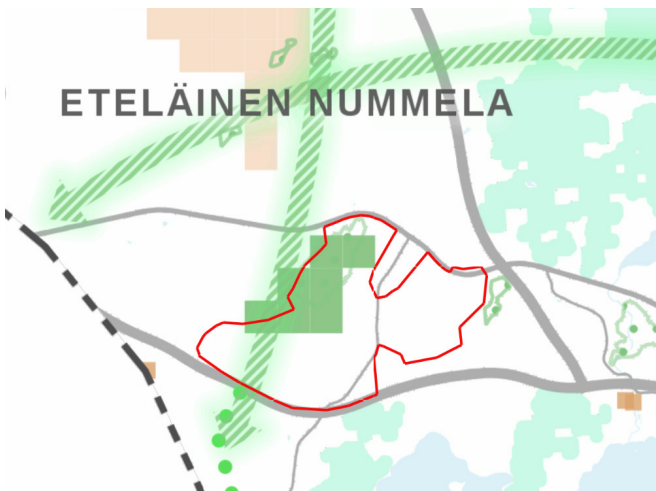
Suunnittelualueen rajaus yhdyskuntarakenteen ohjaus-teemakartassa © Vihdin kunta



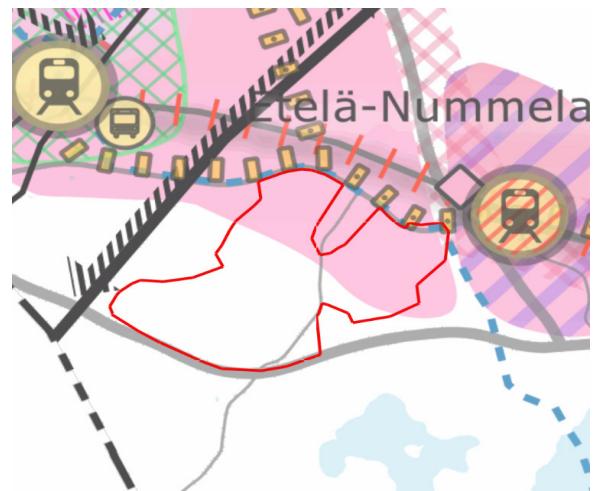
- Virkistysalueelle (Seudullisesti merkittävä virkistysalue. Suunnittelussa osoitetaan virkistystoimintoja varten tarpeelliset alueet ja ulkoilureitit, joiden tulee muodostaa lenkkimäisiä yhteyksiä ja sujuvat yhteydet asuinalueille. Alueiden hoidossa tulee ottaa huomioon myös kulttuuriympäristön, maiseman ja luonnon erityispiirteet sekä ekologiset viheryhteydet).
- Alueen länsireunassa on myös osoitettu tarve viheryhteydelle (Viheryhteys tarkentuu tarkemmassa suunnittelussa).

*Luonto- ja kulttuuriarvot sekä virkistys*-kartassa suunnittelualueelle on osoitettu pääkartan mukaisesti virkistysaluetta sekä tarve viheryhteydelle.

*Kestävä liikenne ja yhdyskuntahuolto*-kartassa suunnittelualue on osaksi osoitettu Intensiivisen joukkoliikenteen vyöhykkeelle. Aluetta kehitetään kaupunkimaisen joukkoliikenteen alueena. Pysäkit ja muut rakenteet toteutetaan korkeatasoisina ja sijoitetaan maankäytöllisesti edullisiin paikkoihin. Liikenneympäristön kehittämisessä tulee varmistaa korkeatasoisen joukkoliikenteen toiminnan edellytykset. Lisäksi kiinnitetään erityistä huomiota kävelyn ja pyöräilyn yhteyksiin sekä vaihtopaikkoihin kulkumuotojen välillä.



Suunnittelualueen rajaus luonto- ja kulttuuriarvot-teemakartassa © Vihdin kunta



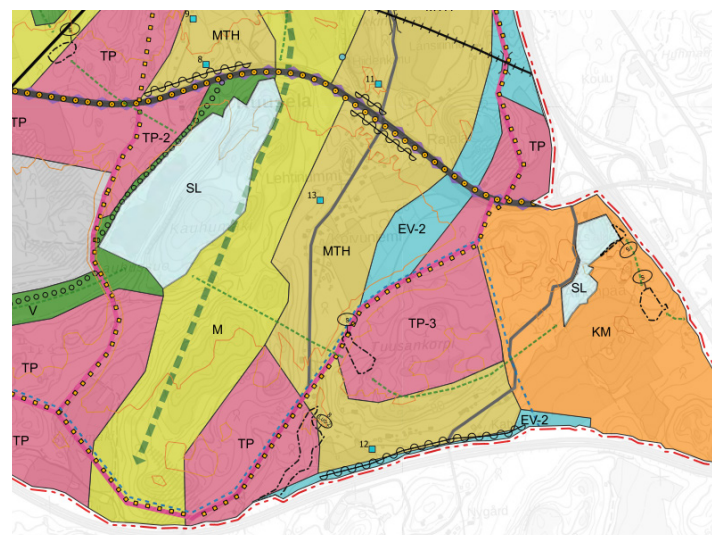
Suunnittelualueen rajaus kestävä liikenne ja yhdyskuntahuolto-teemakartassa © Vihdin kunta

## Osayleiskaava

Alueelle on laadittu Etelä-Nummelan osayleiskaava. Kunnanvaltuusto on hyväksynyt kaavan kokouksessaan 24.1.2022 § 3. Kaavan hyväksymispäätöksestä on valittu Helsingin hallinto-oikeuteen, joten kaava ei ole lainvoimainen.

Etelä-Nummelan osayleiskaava perustuu ESA-radan tulevan asemanseudun kehittämiseen. Etelä-Nummelan osayleiskaavalla on tavoitteena luoda mahdollisuudet uuden viihtyisän, houkuttelevan ja vireän, tehokkaasti rakennetun ja urbaanin asemanseudun toteuttamiselle. Osayleiskaavatyössä painotetaan Nummelan keskustan ja uuden asemanseudun välistä kokonaisuutta sekä molempien keskusta-alueiden elinvoimaisuutta. Myös uudet yritysalueet, Etelä-Nummelan työpaikka-alue ja Hiidenlaakso, nivoutuvat tiiviiksi osaksi Etelä-Nummelan taajamarakennetta.

Osayleiskaavassa alueelle on pääkäyttötarkoitus merkintöinä osoitettu haja-asutusaluetta (MTH), maa- ja metsätalousvaltaista aluetta (M), työpaikka-aluetta (TP ja TP-3), kaupallisten palvelujen aluetta (KM), luonnonsuojelualuetta (SL).



Ote Etelä-Nummelan osayleiskaavasta © Vihdin kunta

## Asemakaava

Suunnittelualueella ei ole voimassa olevaa asemakaavaa.

## Selvitykset ja suunnitelmat

Alueen suunnittelussa tullaan hyödyntämään strategisen yleiskaavan selvityksiä ja Etelä-Nummelan osayleiskaavan selvityksiä sekä muita kunnan selvityksiä, mitkä koskettavat suunnittelualueita.

## Tehtävät selvitykset

Kaavatyön kuluessa tullaan tarvittaessa tekemään, tarkentamaan sekä päivittämään suunnittelualueita koskevia selvityksiä. Suunnittelualueelle on laadittu 2022 luontoselvitys.

## Aluetta koskevat sopimukset

Alustava suunnittelualue sijaitsee pääasiassa kunnan omistamalla maalla. Kaavarajauksen tarkentuessa tullaan tarvittaessa tekemään sopimuksia, mikäli kaava-alueelle sijoittuu yksityisen maanomistajan maa-alueita.

# VAIKUTUSTEN ARVIOINTI

*Kaavan laatimisen yhteydessä arvioidaan maankäyttö- ja rakennuslain edellyttämällä tavalla suunnitelman toteuttamisen ekologisia, kulttuurisia, sosiaalisia ja taloudellisia vaikutuksia. Lisäksi arvioidaan kaavan suhde valtakunnallisiin alueidenkäyttötavoitteisiin sekä yleispiirteisten kaavojen ohjausvaikutukset, jotka koskevat aluetta. Asemakaavan vaikutuksia arvioidaan suhteessa asetettaviin tavoitteisiin.*

### Vaikutukset ja vaikutusten arvioinnin menetelmät

#### MRL 9 § Vaikutusten selvittäminen kaavaa laadittaessa

*Kaavan tulee perustua riittäviin tutkimuksiin ja selvityksiin. Kaavaa laadittaessa on tarpeellisessa määrin selvitettävä suunnitelman ja tarkasteltavien vaihtoehtojen toteuttamisen ympäristövaikutukset, mukaan lukien yhdyskuntataloudelliset, sosiaaliset, kulttuuriset ja muut vaikutukset. Selvitykset on tehtävä koko siltä alueelta, jolla kaavalla voidaan arvioida olevan olennaisia vaikutuksia.*

#### MRA 1 § Vaikutusten selvittäminen kaavaa laadittaessa

*Maankäyttö- ja rakennuslain 9 §:ssä tarkoitettuja kaavan vaikutuksia selvitettäessä otetaan huomioon kaavan tehtävä ja tarkoitus, aikaisemmin tehdyt selvitykset sekä muut selvitysten tarpeellisuuteen vaikuttavat seikat. Selvitysten on annettava riittävät tiedot, jotta voidaan arvioida suunnitelman toteuttamisen merkittävät välittömät ja välilliset vaikutukset:*

- 1. ihmisten elinoloihin ja elinympäristöön;*
- 2. maa- ja kallioperään, veteen, ilmaan ja ilmastoon;*
- 3. kasvi- ja eläinlajeihin, luonnon monimuotoisuuteen ja luonnonvaroihin;*
- 4. alue- ja yhdyskuntarakenteeseen, yhdyskunta- ja energiatalouteen sekä liikenteeseen;*
- 5. kaupunkikuvaan, maisemaan, kulttuuriperintöön ja rakennettuun ympäristöön.*

Vaikutusten arvioinnin tehtävänä on tukea kaavan valmistelua ja hyväksyttävien kaavaratkaisujen valintaa sekä auttaa arvioimaan, miten kaavan tavoitteet ja sisältövaatimukset toteutuvat. Kaavan vaikutusten arviointi perustuu alueelta laadittaviin perusselvityksiin, käytössä oleviin muihin perustietoihin, selvityksiin, suunnitelmiin, maastokäynteihin, osallisilta saataviin lähtötietoihin, lausuntoihin ja mielipiteisiin sekä laadittavien suunnitelmien ympäristöä muuttavien ominaisuuksien analysointiin. Vaikutusten arvioinnissa verrataan kaavaehdotuksen mukaista tilannetta nykytilanteeseen ja asetettuihin tavoitteisiin.

Eri tekijöiden vaikutukset arvioidaan ja optimoidaan suunnittelussa siten, että loppuympäristö on toimiva, viihtyisä, turvallinen ja ulkoasultaan esteettinen katu sekä katutila.



## Vaikutusalue

Asemakaavan muutoksen vaikutuksia arvioidaan osin paikallisella tasolla ja osin laajempaa aluetta koskevana. Esimerkiksi kaavamuutoksen ympäristövaikutukset jäänevät paikallisiksi asemakaavamuutoksen ollessa vaikutuksiltaan vähäinen. Taajamakuvaan, liikenteen ja sosiaalisten kysymysten kannalta vaikutusalue on suunnittelu- aluetta laajempi.

## Vaikutusten arvioinnin menetelmät

Vaikutuksia arvioidaan laadittujen perusselvitysten sekä asetettujen tavoitteiden pohjalta, peilaten kaavaratkaisun toteuttamisen vaikutuksia lähtökohtatilanteeseen. Tavoitteet asetetaan eri osallisryhmiä ja eri toimialojen

# OSALLISTUMINEN

*Osallistuminen painottuu kaavaprosessin alkuvaiheisiin, jolloin osallisilla on parhaimmat mahdollisuudet vaikuttaa kaavan sisältöön.*

*Osallisilla on koko kaavatyön ajan mahdollisuus antaa asemakaavatyöhön liittyvää palautetta kunnan verkkosivuilla tai sähköpostitse kaavoituksesta vastaaville kunnan edustajille. Kaavan laatijaan voi ottaa myös yhteyttä puhelimitse, kirjeitse tai käymällä kunnanvirastolla (tapaamisaika varattava etukäteen) koko kaavaprosessin ajan.*

*Eri viranomaistahojen kanssa ollaan yhteydessä kaavatyön aikana, ja heidän kanssa tullaan pitämään tarpeen mukaan neuvotteluita.*

Osallistuminen ja vuorovaikutus kaavoituksen eri vaiheissa

### Suunnittelun käynnistyminen

Asemakaavatyö käynnistyy työn ohjelmoinnilla sekä osallistumis- ja arviointisuunnitelman (OAS) laadinnalla. Elinvoimautakunnan käsiteltävä osallistumis- ja arviointisuunnitelman ja kunnanhallituksen hyväksytyä kaavan tavoitteet, ilmoitetaan kaavatyön vireille tulosta ja OAS:in nähtävillä olosta (MRL 63 §).

Osalliset voivat antaa palautetta osallistumis- ja arviointisuunnitelmasta koko kaavaprosessin ajan ja suunnitelmaa voidaan täydentää saadun palautteen pohjalta kaavaprosessin kuluessa. Suunnitelmaa koskevissa puutteellisuuksissa pyydetään kääntymään ensisijassa kunnan edustajien puoleen. Mikäli osallinen katsoo yhteydenotosta ja kunnan OAS:iin tekemistä muutoksista huolimatta osallistumis- ja arviointisuunnitelman puutteelliseksi, on hänellä mahdollisuus esittää Uudenmaan ELY -keskukselle neuvottelun käymistä osallistumis- ja arviointisuunnitelman riittävydestä ennen kaavaehdotuksen asettamista julkisesti nähtäville (MRL 64 §). Vihdin alueesta vastaa Uudenmaan ELY-keskus.

Kaavatyön käynnistymisestä lähetetään tieto viranomaistahoille kirjeitse tai sähköpostitse.

Osallisten kannalta keskeinen suunnitteluvaihe on kaavan valmistelu, jolloin tehdään muun muassa tarvittavia lisäselvityksiä kaava- aluetta koskien sekä täsmennetään kaavatyön tavoitteita ja suunnitteluperiaatteita.

### Valmisteluvaihe

Valmisteluvaiheessa laaditaan kaava- aluetta koskien kaavaluonnos. Vuorovaikutusprosessi käydään osallisten kanssa kaavaluonnosten perusteella julkisen nähtävilläolon ulkopuolella.

Valmisteluvaiheessa kaavahankkeesta järjestetään tarvittaessa yleisötilaisuus. Tilaisuuksissa esitellään alueelle laadittuja suunnitelmia ja muuta valmisteluaineistoa, ja osallisilla on mahdollisuus esittää niitä koskevia kannanottoja sekä käsityksiä suunnitelman vaikutuksista.

## Asemakaavaehdotus

Kaavan valmisteluvaiheessa saadun palautteen pohjalta laaditaan asemakaavaehdotus, jonka elinvoimalautakunta hyväksyy asetettavaksi julkisesti nähtäville 30 päivän ajaksi (MRL 65 § ja MRA 27 §). Nähtävilläoloaikana kaavaehdotuksesta voi jättää kirjallisen muistutuksen. Tarvittavilta viranomaistahoilta pyydetään kaavaehdotuksesta lausunnot (MRA 28 §). Muistutuksiin ja lausuntoihin annetaan kunnan perusteltu vastine. Kaavaehdotukseen tehdään muistutusten ja lausuntojen perusteella mahdollisesti muutoksia ennen kaavan hyväksymistä. Mikäli tehtävät muutokset ovat merkittäviä, kaavaehdotus asetetaan uudelleen nähtäville. Jos muutoksia ei tarvita tai ne eivät ole merkittäviä, korjattu asemakaavaehdotus viedään kunnanvaltuusto hyväksyttäväksi.

## Kaavan hyväksyminen

Kaavan hyväksymisestä ilmoitetaan kuulutuksella kunnan ilmoituslehdissä ja verkkosivuilla. Lisäksi hyväksymispäätöksestä lähetetään tieto MRL:n mukaisesti niille kunnan jäsenille ja muistutuksen tekijöille, jotka ovat kaavaehdotuksen nähtävillä ollessa sitä pyytäneet ja samalla ilmoittaneet osoitteensa (MRL 67 §). Kunnanvaltuuston hyväksymispäätöksestä voi valittaa kirjallisesti Helsingin hallinto-oikeuteen ja edelleen korkeimpaan hallinto-oikeuteen.

Etelä-Nummelan yritysalueen II asemakaavan keskeisiä osallisia ovat ainakin:

- kaava-alueen ja siihen rajoittuvan alueen kiinteistönomistajat
- lähialueen asukkaat
  
- alueella toimivat yhdistykset ja järjestöt, kuten:
  - Vihdin yrittäjät ry
  - Siuntiojoen latvajärvien suojeluyhdistys ry
  - Nummelan Kilta
  - Vammaisneuvosto
  - Vihdin asukas ja kylätoiminta ry (Viakas)
  - Vihdin luonto ry
  - Vihti Seura
  - Nuorisovaltuusto
  
- kunnan hallintokunnat ja asiantuntijatahot, kuten:
  - rakennusvalvonta,
  - ympäristövalvonta,
  - kunnallistekniikka,
  - mittaustoimi
  - tilapalvelu
  - Länsi-Uudenmaan museo
  - Vihdin vesi
  - elinkeinotoimi
  - reittisuunnittelu
  
- muut viranomaiset ja yhteistyötahot, kuten:
  - Uudenmaan elinkeino-, liikenne- ja ympäristökeskus (L- ja Y-vastualueet)
  - Uudenmaanliitto
  - Länsi-Uudenmaan museo
  - Fingrid Oyj
  - Caruna Oy
  - Gasum Oy
  - Auris Kaasunjakelu Oy
  - Nummelan Aluelämpö Oy
  - Länsi-Uudenmaan pelastuslaitos
  - Rosk'n Roll Oy Ab

# TIEDOTTAMINEN

*Lähtökohtana tiedottamisessa on, että niillä, joita kaavatyö koskee on mahdollista seurata suunnittelua ja osallistua siihen.*

Kaavan suunnittelun etenemisen ja osallistumisen kannalta tärkeistä vaiheista ilmoitetaan paikallislehdissä, kunnan internetkotisivuilla ja ilmoitustaululla.

Kaavatyön suunnittelun käynnistymisestä, kaavan valmisteluaineiston ja kaavaehdotuksen nähtäville asettamisesta sekä kaavan hyväksymisestä ja voimaantulosta ilmoitetaan kuulutuksella kunnan ilmoituslehdessä (Vihdin Uutiset), internet-sivuilla ([www.vihti.fi](http://www.vihti.fi)) ja ilmoitustaululla. Kuulutuksissa kerrotaan myös mahdollisesti järjestettävistä yleisötilaisuuksista.

Osallistumis- ja arviointisuunnitelma, kaavan valmisteluaineisto, asemakaavaehdotus asetetaan nähtäville Vihdin kunnanviraston ilmoitustaululle sekä kunnan internet-sivuille.

Asemakaavaehdotuksesta kirjallisen muistutuksen tehneille ja yhteystietonsa jättäneille toimitetaan kunnan perusteltu kannanotto (ns. vastine) muistutukseen.

Kaavan hyväksymistä koskevasta päätöksestä lähetetään tieto niille kunnan jäsenille ja muistutuksen tehneille, jotka ovat sitä kaavan nähtävillä ollessa kirjallisesti pyytäneet ja ovat jättäneet yhteystietonsa.

Kaavatyön etenemisestä tiedotetaan laajimmin kunnan verkkosivuilla, jossa julkaistaan kaavaa koskevaa aineistoa. Kaavoitusta koskevia tietoja löytyy osoitteesta <https://www.vihti.fi/asuminen-ja-ymparisto/kaavoitus/>

## AIKATAULU

*Kaavatyö ei sisälly kaavoitusohjelmaan vuosille 2022-2023 (Kv 13.12.2021 § 98)*

Kaavoitusohjelman mukaan kuntastrategian toteuttamiseen liittyvät, kunnan palvelujen järjestämistä ja taloudellista yhdyskuntarakenteen kehittämistä edistävät kaavahankkeet voidaan käynnistää tarvittaessa kunnanhallituksen päätöksellä ilman kaavoitusohjelman muutosta.

Tavoitteena on viedä kaavan hyväksyminen kunnanvaltuuston käsittelyyn vuoden 2024 aikana.



# LISÄTIETOJA

## Kuulutukset

Kaavaa koskevat kuulutukset kunnan virallisessa ilmoituslehdessä (Vihdin Uutiset), kunnan ilmoitustaululla sekä internet-kotisivuilla.

## Verkkosivu

Jatkuva tiedotus kunnan verkkosivuilla

[www.vihti.fi/palvelut/kaavoitus](http://www.vihti.fi/palvelut/kaavoitus)

[www.vihti.fi/palvelut/kadut\\_tiet\\_puistot\\_ja\\_torit](http://www.vihti.fi/palvelut/kadut_tiet_puistot_ja_torit)

## Tiedustelut

Kaavatiedusteluihin vastaa:

kaavasuunnittelija

Roosa Saarela

Asemantie 30, 03100 Nummela

s-posti [roosa.saarela@vihti.fi](mailto:roosa.saarela@vihti.fi)

puh. 044 042 1171

## Kaavaotteet:

Eila Siikanen, suunnitteluavustaja

puh. 044 4675 582

s-posti: [eila.siikanen@vihti.fi](mailto:eila.siikanen@vihti.fi)

Kaavoitustoimen käyntiosoite:

Asemantie 30, 03100 Nummela

Kaavoitustoimen postiosoite:

Elinvoimakeskus/kaavoitus,

PL 13, 03101 Nummela



Raportissa esitetyt lainaukset maankäyttö- ja rakennuslaista (MRL) eivät ole kaikilta osin suoria lainauksia. Lakipykälien tekstiä on osittain lyhennetty, kuitenkin niin, ettei lakipykälien merkitys ole muuttunut. Alkuperäiset MRL:n säännökset löytyvät muun muassa osoitteesta [www.finlex.fi](http://www.finlex.fi)

Osallistumis- ja arviointisuunnitelma on saatavilla Vihtin kunnan kaavoitustoimesta, Asemantie 30, Nummela. Suunnitelmaraportti julkaistaan myös kunnan internet-sivuilla <http://www.vihti.fi/palvelut/kaavoitus/asemakaavoitus>

Raportin valokuvat © Vihtin kunnan kaavoitustoimi.

