

Kaava N204

Nummelan kortteli 356, osa kortteleista 355 ja 357 sekä yleisistä alueista

Osallistumis- ja arviointisuunnitelma

5.9.2022



Kaavan laatija:

Emma Kiukas, kaavoitusinsinööri
Asemantie 30, 03100 Nummela
s-posti emma.kiukas@vihti.fi
puh. 040 612 4193



Kaavaprosessi ja käsittelyvaiheet:

Osallistumis- ja arviointisuunnitelma
sekä tavoitteet

Ella 23.8.2022
Kh 5.9.2022

§ 56
§ 165

Ella om
liite 5



Kaavaehdotus



Kaavan hyväksyminen

Raportissa esitetyt lainaukset maankäyttö- ja rakennuslaista (MRL) eivät ole kaikilta osin suoria lainauksia. Lakipykälien tekstiä on osittain lyhennetty, kuitenkin niin, ettei lakipykälien merkitys ole muuttunut. Alkuperäiset MRL:n säännökset löytyvät mm. osoitteesta www.finlex.fi

Osallistumis- ja arviointisuunnitelma on saatavilla Vihdin kunnan kaavoitustoimesta, Asemantie 30, Nummela. Suunnitelmaraportti julkaistaan myös kunnan internet-sivuilla www.vihti.fi/palvelut/kaavoitus/asemakaavoitus

Valokuvat © Vihdin kunnan kaavoitustoimi Viistoilmakuvat © Vihdin kunta
Raportin on laatinut kaavoitusinsinööri Emma Kiukas.

OSALLISTUMIS- JA ARVIOINTISUUNNITELMA

Osallistumis- ja arviointisuunnitelmassa kerrotaan, miten osalliset voivat osallistua ja vaikuttaa asemakaavan laadintaan sekä miten asemakaavan vaikutuksia on tarkoitus arvioida. Lisäksi siinä esitetään pääpiirteittäin kaavatyön tarkoitus, lähtötilanne ja kaavan laadinnan eri työvaiheet. Osallistumis- ja arviointisuunnitelmassa määritellään myös kaavatyön tavoitteet.

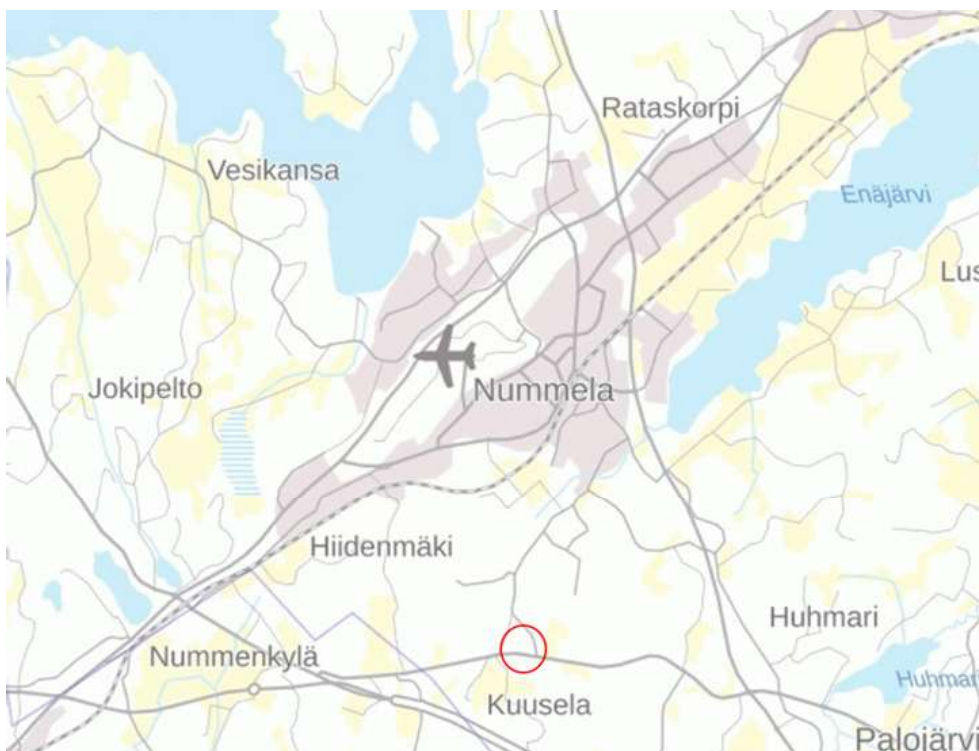
Osallistuminen ja vaikutusten arviointi suunnitellaan jokaista kaavaa varten erikseen. Tämä suunnitelma on laadittu Pillistöntien ja Vanhan Turuntien risteysalueella sijaitsevan asemakaavamuutoksen laatimiseksi sekä alueen katujen ja yleisten alueiden suunnitelmiin laatimista varten.

Maankäyttö- ja rakennuslain 63 §:ssä säädetään osallistumis- ja arviointisuunnitelman laatimisesta. Osallistumis- ja arviointisuunnitelma (OAS) on virallinen asiakirja, joka määrittelee kaavan valmistelussa ja kaavan vaikutusten arvioinnissa noudatettavat osallistumisen ja vuorovaikutuksen periaatteet ja tavat sekä kaavan vaikutusten arvioinnin menetelmät.

Osallistumis- ja arviointisuunnitelma on nähtävillä koko kaavatyön ajan Vihdin kunnan kaavoitustoimessa sekä kunnan verkkosivuilla. Suunnitelmaa voidaan päivittää tarpeen mukaan työn edetessä.

MRL 63 §
Osallistumis- ja
arviointisuunnitelma

Kaavaa laadittaessa tulee riittävän aikaisessa vaiheessa laatia kaavan tarkoitukseen ja merkitykseen nähden tarpeellinen suunnitelma osallistumis- ja vuorovaikutusmenettelystä sekä kaavan vaikutusten arvioinnista.



Kaava-alueen N204 sijainti taustakartalla. © MML

SUUNNITTELUKÄYTÄVÄN MÄÄRITTELY JA ALUSTAVAT TAVOITTEET

Asemakaavoitus on alueiden käytön yksityiskohtaista järjestämistä. Maankäyttö- ja rakennuslain 50 §:n mukaan asemakaavan tarkoituksena on muun muassa osoittaa tarpeelliset alueet eri tarkoituksia varten ja ohjata rakentamista ja muuta maankäyttöä paikallisten olosuhteiden, taajama- ja maisemakuvan sekä hyvän rakennustavan edellyttämällä tavalla.

Asemakaavamuutoksen tavoitteena on mahdollistaa Pillistöntien ja Vanhan Turuntien (mt110) risteysalueen perusparannus, jonka yhteydessä risteysalueelle ja sen välittömään läheisyyteen toteutetaan jalankulun ja pyöräilyn väylät sekä alikulut.

Suunnittelualueen eteläpuolella oleva nykyinen maantiealue on noin 25 metriä leveä ja sen omistaa valtio. Tiealue sisältyy Etelä-Nummelan työpaikka-alueen I / Rostin yrityspuiston asemakaavaan (N198), joka on hyväksytty Vihdin kunnanvaltuustossa 24.01.2022. Kaavasta on valitettu hallinto-oikeuteen ja tällä hetkellä suunnittelualueella on voimassa rakennuskielto (kh 24.5.2021 §125). Pillistöntien osalta voimassa on Pillistöntie (927-N167)-asemakaava, joka on saanut lainvoiman 13.03.2017.

Risteysalueen perusparannukselle on tarvetta, jotta risteysalue vastaa tulevaisuuden liikennemääriin ja alueelle voidaan toteuttaa turvalliset jalankulun ja pyöräilyn yhteydet. Alueen pohjoispuolelle on suunnitteilla Espoo-Salo-oikorata sekä Vihti-Nummela asemaseutu ja alueen eteläpuolelle sijoittuu merkittävästi uusia työpaikkoja kuntaan tuova Rostin yrityspuisto. Ympäristön rakentamisen yhteydessä asemakaavamuutosalue liittyy entistä tiiviimmin osaksi Nummelan taajamarakennetta ja alueen liikennemäärät eri liikennemuodoilla tulevat kasvamaan.

Tavoitteena on tiealueita leventämällä luoda liittymälle tarvittava tila sekä mahdollistaa alueelle toteutettavaksi jalankulun ja pyöräilyn väylä sekä tarvittavat alikulut Pillistöntien ja Vanhan Turuntien ali, muilta osin voimassa oleva asemakaava jää voimaan. Suunnittelun yhteydessä huomioidaan alueen ympäristön olemassa oleva ja suunniteltu/kaavailtu rakentaminen. Suunnitteluun kuuluu myös virkistysalueiden ja jalankulun ja pyöräilyn yhteyksien tarpeiden huomioon ottaminen.



Kaava-alueen sijainti ortokartalla. © MML

Valtakunnalliset alueidenkäyttötavoitteet

Valtakunnalliset alueidenkäyttötavoitteet ovat osa maankäyttö- ja rakennuslain mukaista alueidenkäytön suunnittelujärjestelmää. Alueidenkäyttötavoitteiden avulla taitetaan yhdyskuntien ja liikenteen päästöjä, turvataan luonnon monimuotoisuutta ja kulttuuriympäristön arvoja sekä parannetaan elinkeinojen uudistumismahdollisuuksia. Niillä myös sopeudutaan ilmastomuutoksen seurauksiin ja sääntäjä-ilmioihin.

Maankäyttö- ja rakennuslain mukaan tavoitteet on otettava huomioon ja niiden toteuttamista on edistettävä maakunnan suunnittelussa, kuntien kaavoituksessa ja valtion viranomaisten toiminnassa.

Alueidenkäyttötavoitteilla tähdätään kestäväan ja toimivaan yhdyskuntarakenteeseen, joiden perusedellytys on, että alueidenkäytössä vastataan väestö- ja työpaikkakehityksen edellyttämiin tarpeisiin, mahdollistetaan eri väestöryhmien tarpeita vastaava asuntotarjonta sekä elinkeinojen uusiutuminen ja kehittyminen. Resurssitehokas ja vähähiilinen yhdyskuntakehitys on välttämätöntä, jotta pystytään vastaamaan ilmastopimuksen mukaisiin päästövähennystavoitteisiin. Päästöjä voidaan vähentää hyödyntämällä tehokkaasti olemassa olevaa rakennetta, edistämällä työpaikkojen, palvelujen ja vapaa-ajanalueiden saavutettavuutta, parantamalla kävelyn, pyöräilyn ja joukkoliikenteen hyödyntämismahdollisuuksia sekä hyödyntämällä tehokkaasti olemassa olevia liikenneyhteyksiä ja -verkostoja.

Kestävän alueidenkäytön yhtenä tehtävänä on ennalta ehkäistä merkittäviä terveys- ja ympäristöhaittoja, joka on välttämätöntä myös talouden kannalta. Elinympäristön terveellisyyteen ja turvallisuuteen liittyviä haittatekijöitä ovat erityisesti liikenteen ja tuotantotoiminnan päästöt maaperään, veteen ja ilmaan, altistuminen melulle sekä ympäristöön vaikuttavat onnettomuudet. Varsinkin ilmaston lämpeneminen kasvattaa vakavien ja peruuttamattomien muutosten todennäköisyyttä, ja edellyttää alueidenkäytön ratkaisuja ilmastomuutokseen sopeutumiseksi.

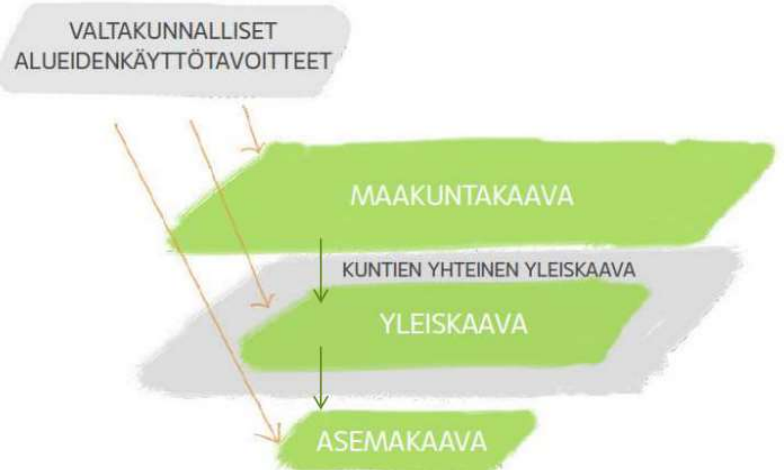
Alueidenkäytössä on tarpeen tunnistaa luonnon- ja kulttuuriympäristöjen sekä arkeologisten arvojen alueet sekä niiden kestävä käyttö, joka toteutuu turvaamalla niiden alueellinen monimuotoisuus ja ajallinen kerroksisuus. Luonnon- ja kulttuuriympäristöstä huolehtiminen kestävällä tavalla on tärkeää elinkeinojen, väestön hyvinvoinnin ja alueiden identiteetin kannalta. Alueidenkäytöllä vaikutetaan myös luonnonvarojen kestäväan hyödyntämiseen. Alueidenkäytössä on tarpeen varautua uusiutuvan energiatuotannon, erityisesti bioenergian tuotannon ja käytön merkittävään lisäämiseen sekä tuulivoimapotentiaalin laajamittaiseen hyödyntämiseen.

Valtakunnallisten alueidenkäyttötavoitteiden tehtävänä on:

- *varmistaa valtakunnallisesti merkittävien seikkojen huomioon ottaminen maakuntien ja kuntien kaavoituksessa sekä valtion viranomaisten toiminnassa,*
- *auttaa saavuttamaan maankäyttö- ja rakennuslain ja alueidenkäytön suunnittelun tavoitteet, joista tärkeimmät ovat hyvä elinympäristö ja kestävä kehitys,*
- *toimia kaavoituksen ennakoivan ja vuorovaikutteisen viranomaistyön välineenä valtakunnallisesti merkittävissä alueidenkäytön kysymyksissä sekä*
- *edistää kansainvälisten sopimusten täytäntöönpanoa Suomessa.*

Valtakunnallisten alueidenkäyttötavoitteiden pääteemat:

- Toimivat yhdyskunnat ja kestävä liikkuminen
- Tehokas liikennejärjestelmä
- Terveellinen ja turvallinen ympäristö
- Elinvoimainen luonto- ja kulttuuriympäristö sekä luonnonvarat
- Uusiutumiskykyinen energiahuolto



SUUNNITTELUALUE JA SUUNNITTELUN LÄHTÖKOHDAT

Nummela on Vihdin kunnan suurin ja yleisesti tunnetuin taajama. Nykypäivänä Nummelan dynaaminen taajama tarjoaa asukkailleen monipuoliset peruspalvelut, loistavat harrastusmahdollisuudet ja hyvät liikenneyhteydet pääkaupunkiseudulle.

Vihdin kunnan tavoitteena on edistää sekä kunnan että sen taajamien elinvoimaisuutta ja mahdollistaa asukkaiden aktiivinen elämäntapa. Kunta tavoittelee vuotuista yhden prosentin väestönkasvua, joka turvaa elinvoiman kehittymisen hallitulla tasolla.

Asemakaavamuutosalue sijaitsee Turunväylän (E18) pohjoispuolella, Nummelan taajaman eteläpuolella Vanhan Turuntien ja Pillistöntien risteyksessä. Suunnittelualue rajautuu idässä Pillistöntiehen, etelässä Vanhaan Turuntiehen ja lännessä 20 kV:n voimajohon.

Kaavamuutosalue muodostuu osittain metsää kasvavasta kallioisesta mäestä sekä ojan painanteesta. Alueelle ei sijoitu suunnittelussa huomioitavia luontoarvoja tai viheryhteystarpeita.

Voimassa olevassa asemakaavassa alueelle on osoitettu katualueen lisäksi yleinen pysäköintialue (LP), lähivirkistysalue (VL) sekä teollisuus- ja varastorakennusten korttelialue (TY). Asemakaava ei ole toteutunut ja suunnittelualue on rakentamaton. Suunnittelualue on kokonaisuudessaan kunnan omistuksessa.

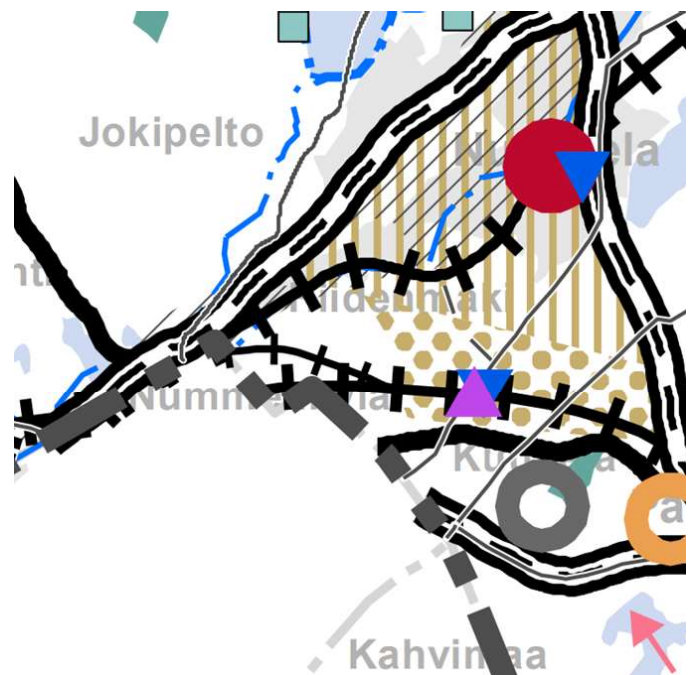
Suunnittelualueen eteläpuoli rajautuu Etelä-Nummelan työpaikka-alueen I/Rostin yrityspuiston asemakaavaan. Espoo-Salo-oikoradan linjaus kulkee suunnittelualueen ja Nummelan nykyisen keskusta-alueen välillä, jonne sijoittuu tulevaisuudessa myös Vihti-Nummelan rautatieasema. Asemansseudun rakentumisen yhteydessä suunnittelualue liittyy entistä tiiviimmin osaksi Nummelan taajamarakennetta.

Suunnittelualueen pinta-ala on alustavan rajauksen mukaan reilut 3,6 hehtaaria. Kaava-alueen lopullinen rajausta tarkentuu kaavamuutostyön edetessä.

Maakuntakaava

Uudenmaan maakuntavaltuusto hyväksyi 25.8.2020 Uusimaa-kaavan 2050. Uusimaa-kaava 2050 tuli pääosin voimaan 4.9.2021 niiltä osin kuin valitukset hylättiin hallinto-oikeudessa. Aiemmistä maakuntakaavoista jäi voimaan Natura 2000 -alueisiin ja luonnonsuojelualueisiin liittyviä merkintöjä. 4. vaihemaakuntakaavasta jäi voimaan kaavan tuulivoimaratkaisu. Uusimaa-kaavan käsittely jatkuu vielä korkeimmassa hallinto-oikeudessa.

Nyt laadittu asemakaavan muutos on Uusimaa-kaavassa 2050 osoitettu uudeksi raideliikenteeseen tukeutuvaksi taajamatoimintojen kehittämisvyöhykkeeksi. Alue rajautuu Vanhaan Turuntiehen, joka on maakuntakaavassa määritelty maakunnallisesti merkittäväksi tieksi.



Uusimaa-kaava 2050. © Uudenmaan liitto

Yleiskaava

Alueella on voimassa koko Vihdin kunnan kattava strateginen yleiskaava (hyväksytty kunnanvaltuustossa 21.9.2020 ja lainvoimainen 19.10.2021), jonka tavoitteena on luoda yhteinen näkemys Vihdin maankäytön tulevaisuudesta pitkällä aikavälillä. Kaavalla pyritään alueidenkäytön strategisten linjausten tekemiseen ja kokonaiskuvan muodostamiseen kunnan maankäytön tavoitellusta kehityksestä.

Strateginen yleiskaava koskee koko kuntaa ja on laadittu oikeusvaikutteiseksi. Strateginen yleiskaava on hyvin yleispiirteinen, vastaten ensisijaisesti yhdyskuntarakenteen strategiseen ohjaustarpeeseen. Kaavaratkaisu sisältää pääkartan ja kaksi oikeusvaikutteista teemakarttaa, jolloin oikeusvaikutteisia karttoja on yhteensä kolme:

1. Yhdyskuntarakenteen ohjaus (pääkartta)
2. Luonto- ja kulttuuriarvot sekä virkistys
3. Kestävä liikenne ja yhdyskuntahuolto

Yhdyskuntarakenteen ohjaus-teemakartta on strategisen yleiskaavan pääkartta. Asemakaavamuutosalue sijoittuu pääkartalla pääasiassa keskustatoimintojen laajenemisalueelle. Alueen rakentamisen tulee nojautua kestävän liikenteen runkoyhteyksiin, sekä toiminnoiltaan sekoitettuun kaupunkimaiseen yhdyskuntarakenteeseen, jonne saa sijoittaa keskustaan soveltuvaa asumista, palvelu- ja hallintorakentamista sekä ympäristöhäiriöitä aiheuttamattomia työpaikkatoimintoja.

Alueen suunnittelulla kehitetään toimintojen sekoittuneisuutta, sekä edistetään viihtyisiä ja turvallisia oleskelu-, kävely-, pyöräily- ja joukkoliikenneympäristöjä. Kestävien ratkaisujen hyödyntäminen yhdyskuntarakenteen kehittämisessä ja rakentamisessa on alueen toteuttamisen läpileikkaava teema. Merkitykseltään seudullisen vähittäiskaupan suuryksikön toteuttaminen tulee kytkeä ajallisesti ympäröivien taajamatoimintojen toteuttamiseen.

Alueelle tulee laatia osayleiskaava, joka muodostaa tarkoituksenmukaisen suunnittelukokonaisuuden. Alueen laajamittainen toteutus edellyttää ESA-radan sitovan toteuttamis päätöksen. yhdyskuntarakenteen kehittämisessä ja rakentamisessa on alueen toteuttamisen läpileikkaava teema. Merkitykseltään seudullisen vähittäiskaupan suuryksikön toteuttaminen tulee kytkeä ajallisesti ympäröivien taajamatoimintojen toteuttamiseen.



Suunnittelualan raja yhdyskuntarakenteen ohjaus-teemakartassa © Vihdin kunta

Luonto- ja kulttuuriarvot sekä virkistys-kartassa alueelle ei kohdistu merkittäviä luonto- tai kulttuuriarvoja.



Suunnittelualan raja luonto- ja kulttuuriarvot-teemakartassa © Vihdin kunta

Kestävä liikenne ja yhdyskuntahuolto-teemakartassa alue sijoittuu intensiivisen joukkoliikenteen vyöhykkeelle sekä kävelyn ja pyöräilyn ydinalueelle.

Aluetta kehitetään kaupunkimaisen joukkoliikenteen alueena. Pysäkit ja muut rakenteet toteutetaan korkeatasoisina ja sijoitetaan maankäytöllisesti edullisiin paikkoihin. Liikenneympäristön kehittämisessä tulee varmistaa korkeatasoisen joukkoliikenteen toiminnan edellytykset. Lisäksi kiinnitetään erityistä huomiota kävelyn ja pyöräilyn yhteyksiin sekä vaihtopaikkoihin kulkumuotojen välillä.

Kävelyn ja pyöräilyn ydinalue on keskusta-alue, joka suunnitellaan korkeatasoisesti kevyen liikenteen ja joukkoliikenteen ehdoilla. Pintamateriaalien, kalusteiden ja valaistuksen tulee olla korkeatasoisempia kuin normaalissa katu ympäristössä. Moottoriajoneuvoliikenteen käyttöä ja nopeutta rauhoitetaan nopeusrajoitusten lisäksi rakenteellisin ratkaisuin.

Lisäksi alueen poikki kulkee paikallinen kävelyn ja pyöräilyn yhteystarve.



Suunnittelualan raja kestävää liikennettä ja yhdyskuntahuolto-teemakartassa © Vihdin kunta

Osayleiskaava

Vihdin Kunnanvaltuusto on hyväksynyt Etelä-Nummelan osayleiskaavan kokouksessaan 24.1.2022 § 3. Osayleiskaavasta on valitettu hallinto-oikeuteen.

Osayleiskaavassa suunnittelualue sijoittuu pääosin tiivistetylle asuinalueelle (A). Vanhan Turuntien varteen on merkitty meluntorjuntatarve. Lisäksi Vanha Turuntie (mt 110) sekä Pillistöntie on osayleiskaavassa määritelty kävelyn ja pyöräiliikenteen seutureitiksi.

Asemakaava

Alueella on voimassa asemakaava 927-N161, Höytiönnummi työpaikka-alue, joka on hyväksytty Vihdin kunnanvaltuuston päätöksellä 7.12.2015 §58 (lainvoimainen 13.03.2017).

Voimassa olevassa asemakaavassa suunnittelualue koostuu katualueesta, yleisestä pysäköintialueesta (LP), lähivirkistysalueesta (VL) sekä teollisuus- ja varistorakennusten korttelialue (TY).

Teollisuus- ja varistorakennusten korttelialueille (TY) voidaan rakentaa ympäristöhäiriötä aiheuttamattomia teollisuus- ja varistorakennuksia tai niiden yhdistelmiä. Korttelialueiden tehokkuus $e=0.35$ ja suurin sallittu kerrosluku II. Autopaikkoja korttelialueille on toteutettava 1 autopaikka 100 kerrosneliötä kohden (1ap/100k-m²).

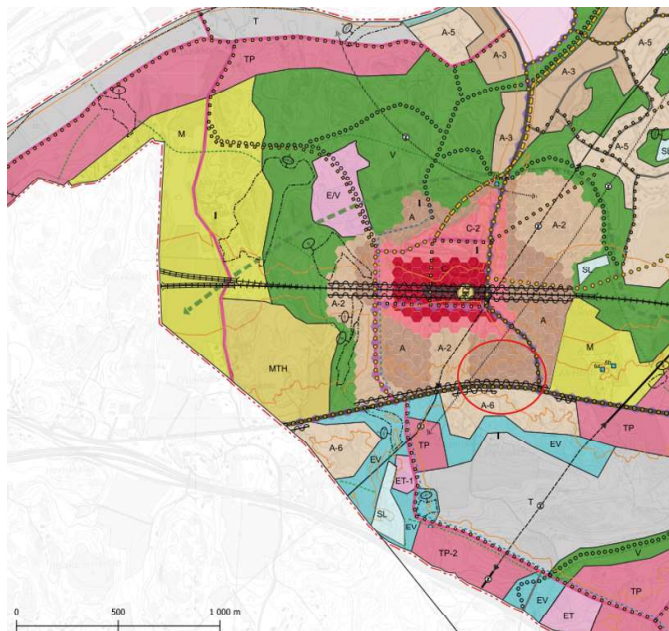
Korttelin 357 rakennuspaikan 1 eteläisessä osassa Vanhan Turuntien varressa on istutettava alueen osa.

Korttelin 355 rakennuspaikan 2 ja korttelin 356 rakennuspaikan 1 välissä kulkee Pillistöntieltä Kirnutielle Kivipolku-niminen jalankululle ja pyöräilylle varattu katu/tie.

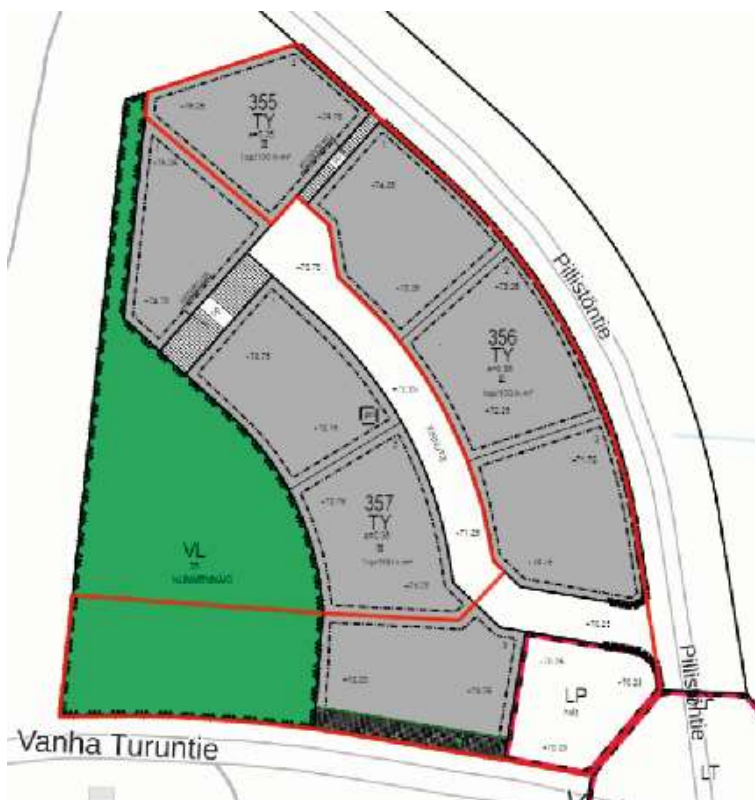
TY-korttelialueilla rakennukset tulee julkisivu- ja kattomateriaalien sekä kattomuodon suhteen rakentaa tonteittain yhtenäistä rakennustapaa noudattaen ja niiden tulee suuruudeltaan, muodoiltaan ja materiaaleiltaan muodostaa olemassa olevian rakennusten kanssa yhtenäinen kokonaisuus. Rakennukset ja rakennelmat tulee rakentaa siten, että ne sopeutuvat maisemaan ja ympäristöön julkisivun rakennusmateriaalin ja värien suhteen. Väriytyksen tulee olla luonnonläheinen ja hillitty.

Tonteilla suositellaan vettä läpäisevien pintojen käyttämistä sekä hulevesien johtamista viheralueille ja painanteisiin ennen hulevesiverkostoon johtamista. Työpaikka-alueen hulevedet tulee viemäroidä ja johtaa viemärissä keskitettyyn viivytysrakenkenteeseen ennen kaava-alueen ulkopuolelle johtamista.

Asemakaava ei ole toteutunut ja alue on kokonaisuudessaan rakentamaton.



Kaava-alueen sijainti Etelä-Nummelan osayleiskaavassa. © Vihdin kunta



Kaava-alueen rajaus ajantasakaavassa. © Vihdin kunta

Selvitykset ja suunnitelmat

- Etelä-Nummelan päivitetty luontokohde- ja liito-oravaselvitys. Luontopalvelu Keiron Oy, 2020.
- Nummelan ja Ojakkalan hulevesien hallintasuunnitelma, Sito Oy, 1.8.2013.
- Etelä-Nummelan liikenne-ennuste ja toimivuustarkastelut. Sitowise. Päivitys 5.2.2021
- Vihdin kuntastrategia vuosille 2022-2025. Kv 9.5.2022 §23
- KUUMA-asuminen 2040, loppuraportti. KUUMA-seudun kaavoitusjaosto, 2017.
- Uusimaa 2050-maakuntakaavat. Uudenmaan liitto, maakuntavaltuusto 25.8.2020
- Vihdin pohjavesialueet 2005. Uudenmaan ympäristökeskus 9.8.2005.
- Vihdin kunnan strateginen yleiskaava. Vihdin kunta. Kv 21.9.2020 §37
- Etelä-Nummelan osayleiskaava. Vihdin kunta. Kv 24.1.2022 § 3.
- Kaava N 161: Höytiönnummen työpaikka-alue, Vihdin kunnanvaltuusto 7.12.2015 § 58.
- Vihti Höytiönnummi, muinaisjäännöksen arkistoseelvitys 2013. Mikroliitti Oy, 2.6.2013.
- Arkeologinen kaivaus. Mikroliitti Oy, 11.9.2013.
- Vihdin kunnan ilmastostrategia. Kv 14.6.2010 § 25.
- Vihdin kunnan kestäväen energian ja ilmaston toimintasuunnitelma (SECAP). Kh 20.1.2020 §1
- Vihdin liikenneturvallisuussuunnitelma. Uudenmaan ELY -keskus, 2012.
- Vihdin jalankulku-, pyörätie- ja ulkoilureittiverkoston kehittämissuunnitelma, 2012.

Tehtävät selvitykset

Kaavatyön kuluessa tullaan tarvittaessa tekemään, tarkentamaan sekä päivittämään suunnittelualueita koskevia selvityksiä, kuten esimerkiksi maaperäselvityksiä tarpeen mukaan.



Vanha Turuntie Pillistöntien risteysalueelta länteen päin. © Vihdin kunta

VAIKUTUSTEN ARVIOINTI

Kaavan laatimisen yhteydessä arvioidaan maankäyttö- ja rakennuslain edellyttämällä tavalla suunnitelman toteuttamisen ekologisia, kulttuurisia, sosiaalisia ja taloudellisia vaikutuksia. Lisäksi arvioidaan kaavan suhde valtakunnallisiin alueidenkäyttötavoitteisiin sekä yleispiirteisten kaavojen ohjausvaikutukset, jotka koskevat aluetta. Asemakaavan vaikutuksia arvioidaan suhteessa asetettaviin tavoitteisiin.

Vaikutukset ja vaikutusten arvioinnin menetelmät

MRL 9 § Vaikutusten selvittäminen kaavaa laadittaessa

Kaavan tulee perustua riittäviin tutkimuksiin ja selvityksiin. Kaavaa laadittaessa on tarpeellisessa määrin selvitettävä suunnitelman ja tarkasteltavien vaihtoehtojen toteuttamisen ympäristövaikutukset, mukaan lukien yhdyskuntataloudelliset, sosiaaliset, kulttuuriset ja muut vaikutukset. Selvitykset on tehtävä koko siltä alueelta, jolla kaavalla voidaan arvioida olevan olennaisia vaikutuksia.

MRA 1 § Vaikutusten selvittäminen kaavaa laadittaessa

Maankäyttö- ja rakennuslain 9 §:ssä tarkoitettuja kaavan vaikutuksia selvitettäessä otetaan huomioon kaavan tehtävä ja tarkoitus, aikaisemmin tehdyt selvitykset sekä muut selvitysten tarpeellisuuteen vaikuttavat seikat. Selvitysten on annettava riittävät tiedot, jotta voidaan arvioida suunnitelman toteuttamisen merkittävät välittömät ja välilliset vaikutukset:

- 1. ihmisten elinoloihin ja elinympäristöön;*
- 2. maa- ja kallioperään, veteen, ilmaan ja ilmastoon;*
- 3. kasvi- ja eläinlajeihin, luonnon monimuotoisuuteen ja luonnonvaroihin;*
- 4. alue- ja yhdyskuntarakenteeseen, yhdyskunta- ja energiatalouteen sekä liikenteeseen;*
- 5. kaupunkikuvaan, maisemaan, kulttuuriperintöön ja rakennettuun ympäristöön.*

Vaikutusten arvioinnin tehtävänä on tukea kaavan valmistelua ja hyväksyttävien kaavaratkaisujen valintaa sekä auttaa arvioimaan, miten kaavan tavoitteet ja sisältövaatimukset toteutuvat. Kaavan vaikutusten arviointi perustuu alueelta laadittaviin perusselvityksiin, käytössä oleviin muihin perustietoihin, selvityksiin, suunnitelmiin, maastokäynteihin, osallisilta saataviin lähtötietoihin, lausuntoihin ja mielipiteisiin sekä laadittavien suunnitelmien ympäristöä muuttavien ominaisuuksien analysointiin. Vaikutusten arvioinnissa verrataan kaavaehdotuksen mukaista tilannetta nykytilanteeseen ja asetettuihin tavoitteisiin. Kaavaprosessin aikana tullaan arvioimaan erityisesti seuraavia kaavasunnitelman vaikutuksia:

Vaikutukset rakennettuun ympäristöön

- kaavaratkaisun vaikutukset yhdyskuntarakenteeseen (ehyteen, hajautumiseen jne.) ja taajamakuvaan
- kaavaratkaisun vaikutukset alueen palvelurakenteeseen, palveluiden saatavuuteen, työpaikkoihin ja elinkeino toimintaan
- kaavaratkaisun vaikutukset virkistykseen (virkistysmahdollisuudet; lisääntykö, kaventuuko, muuttuuko)
- kaavaratkaisun vaikutukset ympäröivään liikenneverkkoon, liikennemääriin ja liikenteen järjestämiseen
- kaavaratkaisun vaikutukset alueen tekniseen huoltoon (kunnallistekniikan rakentamistarpeisiin, nykyisen järjestelmän kuormittumiseen)
- kaavaratkaisun vaikutukset ympäristöhäiriöihin

Vaikutukset luontoon ja luonnonympäristöön

- kaavaratkaisun vaikutukset alueen maisemaan
- kaavaratkaisun vaikutukset luonnonoloihin ja luonnon monimuotoisuuteen
- kaavaratkaisun vaikutukset kunnan ilmastostrategian toteutumiseen
- kaavaratkaisun vaikutukset vesistöihin ja vesitalouteen (veden ekologiseen kiertoon, pohja- ja pintavesiin, vesialueisiin)
- kaavaratkaisun vaikutukset maa- ja metsätalouteen

Vaikutukset talouteen

- kaavaratkaisun vaikutukset kunnan talouteen lyhyellä ja pitkällä aikavälillä (investointeihin, uusiin työpaikkoihin, uusiin veronmaksajiin, palveluiden tuottamiskustannuksiin jne.)
- yksityistaloudellisiin kustannuksiin (esim. liikennöintikustannuksiin)

Vaikutukset terveellisyteen ja turvallisuuteen

- kaavaratkaisun vaikutukset liikenneturvallisuuteen
- kaavaratkaisun vaikutukset ihmisten elinoloihin ja terveyteen
- kaavaratkaisun vaikutukset ympäristön puhtauteen (pohjaveden ja maaperän pilaantumisriskit, ilmanlaatu)

Vaikutukset sosiaalisiin oloihin

- kaavaratkaisun vaikutukset väestön rakenteeseen ja kehitykseen kaava-alueella
- kaavaratkaisun vaikutukset asukkaiden määrän ja ikärakenteen muutoksiin
- kaavaratkaisun vaikutukset eri väestöryhmien toimintamahdollisuuksiin (paraneminen / heikkeneminen)

Katusuunnitelman ratkaisujen vaikutuksia arvioidaan mm. seuraavista näkökohdista:

- liittymäkorkeudet tonteilta katuun
- katukorkeus suhteessa asuntojen korkeustasoon (melu, näköyhteys huoneistoihin, roiskevesi, aurauslumi yms.)
- pintamateriaalien ja rakennusratkaisujen vaikutukset ajorytmiin ja sitä kautta liikennemeluun (kiihdytykset, jarrutukset, materiaali muutosten vaikutukset rengasääniin)
- katujen kunnossapito
- johtojen ja kaapeleiden rakentaminen ja ylläpito
- katu- ja rakennuskortteleiden ulkovalaistusten yhteensovittaminen

Eri tekijöiden vaikutukset arvioidaan ja optimoidaan suunnittelussa siten, että loppuympäristö on toimiva, viihtyisä, turvallinen ja ulkoasultaan esteettinen katu sekä katutila.

Vaikutusalue

Asemakaavan muutoksen vaikutuksia arvioidaan osin paikallisella tasolla ja osin laajempaa aluetta koskevana. Esimerkiksi kaavamuutoksen ympäristövaikutukset jäänevät paikallisiksi asemakaavamuutoksen ollessa vaikutuksiltaan vähäinen. Taajamakuvaan, liikenteen ja sosiaalisten kysymysten kannalta vaikutusalue on suunnittelualuetta laajempi.

Vaikutusten arvioinnin menetelmät

Vaikutuksia arvioidaan laadittujen perusselvitysten sekä asetettujen tavoitteiden pohjalta, peilaten kaavaratkaisun toteuttamisen vaikutuksia lähtökohtatilanteeseen. Tavoitteet asetetaan eri osallisryhmiä ja eri toimialojen asiantuntijoita kuullen. Kaikilla osallisryhmillä on mahdollisuus osallistua vaikutusten arviointiin kaavaprosessin kuluessa.



Pillistöntien ja Vanhan Turuntien risteysalue Pillistöntien suunnasta. © Vihdin kunta

OSALLISTUMINEN

Osallistuminen painottuu kaavaprosessin alkuvaiheisiin, jolloin osallisilla on parhaimmat mahdollisuudet vaikuttaa kaavan sisältöön.

Osallisilla on koko kaavatyön ajan mahdollisuus antaa asemakaavatyöhön liittyvää palautetta kunnan verkkosivuilla tai sähköpostitse kaavoituksesta vastaaville kunnan edustajille. Kaavan laatijaan voi ottaa myös yhteyttä puhelimitse, kirjeitse tai käymällä kunnanvirastolla (tapaamisaika varattava etukäteen) koko kaavaprosessin ajan.

Eri viranomaistahojen kanssa ollaan yhteydessä kaavatyön aikana, ja heidän kanssa tullaan pitämään tarpeen mukaan neuvotteluita.

Osallistuminen ja vuorovaikutus kaavoituksen eri vaiheissa

Suunnittelun käynnistyminen

Asemakaavatyö käynnistyy työn ohjelmoinnilla sekä osallistumis- ja arviointisuunnitelman (OAS) laadinnalla. Elinvoimalautakunnan käsiteltävä osallistumis- ja arviointisuunnitelman, ilmoitetaan kaavatyön vireille tulosta ja OAS:in nähtävillä olosta (MRL 63 §).

Osalliset voivat antaa palautetta osallistumis- ja arviointisuunnitelmasta koko kaavaprosessin ajan ja suunnitelmaa voidaan täydentää saadun palautteen pohjalta kaavaprosessin kuluessa. Suunnitelmaa koskevissa puutteellisuuksissa pyydetään kääntymään ensisijassa kunnan edustajien puoleen. Mikäli osallinen katsoo yhteydenotosta ja kunnan OAS:iin tekemistä muutoksista huolimatta osallistumis- ja arviointisuunnitelman puutteelliseksi, on hänellä mahdollisuus esittää Uudenmaan ELY-keskukselle neuvottelun käymistä osallistumis- ja arviointisuunnitelman riittävydestä ennen kaavaehdotuksen asettamista julkisesti nähtäville (MRL 64 §). Vihdin alueesta vastaa Uudenmaan ELY-keskus.

Kaavatyön käynnistymisestä lähetetään tieto viranomaistahoille kirjeitse tai sähköpostitse.

Osallisten kannalta keskeinen suunnitteluvaihe on kaavan valmistelu, jolloin tehdään muun muassa tarvittavia lisäselvityksiä kaava-aluetta koskien sekä täsmennetään kaavatyön tavoitteita ja suunnitteluperiaatteita.

Valmisteluvaihe

Valmisteluvaiheessa laaditaan kaava-aluetta koskien useampia kaavaluonnoksia. Koska kyseessä on vaikutuksiltaan vähäinen asemakaavan muutos, ei valmisteluaineistoa aseteta julkisesti nähtäville. Vuorovaikutusprosessi käydään osallisten kanssa kaavaluonnosten perusteella julkisen nähtävilläolon ulkopuolella.

Valmisteluvaiheessa kaavahankkeesta järjestetään tarvittaessa yleisötilaisuus. Tilaisuuksissa esitellään alueelle laadittuja suunnitelmia ja muuta valmisteluaineistoa, ja osallisilla on mahdollisuus esittää niitä koskevia kannanottoja sekä käsityksiä suunnitelman vaikutuksista.

Asemakaavaehdotus

Kaavan valmisteluvaiheessa saadun palautteen pohjalta laaditaan asemakaavaehdotus, jonka elinvoimalautakunta hyväksyy asetettavaksi julkisesti nähtäville 14 päivän ajaksi (MRL 65 § ja MRA 27 §). Nähtävilläoloaikana kaavaehdotuksesta voi jättää kirjallisen muistutuksen. Tarvittavilta viranomaistahoilta pyydetään kaavaehdotuksesta lausunnot (MRA 28 §). Muistutuksiin ja lausuntoihin annetaan kunnan perusteltu vastine.

Kaavaehdotukseen tehdään muistutusten ja lausuntojen perusteella mahdollisesti muutoksia ennen kaavan hyväksymistä. Mikäli tehtävät muutokset ovat oleellisia, kaavaehdotus asetetaan uudelleen nähtäville. Jos muutoksia ei tarvita tai ne eivät ole olennaisia, korjattu asemakaavaehdotus viedään elinvoimalautakunnan hyväksyttäväksi.

Kaavan hyväksyminen

Kaavan hyväksymisestä ilmoitetaan kuulutuksella kunnan ilmoituslehdissä ja verkkosivuilla. Lisäksi hyväksymispäätöksestä lähetetään tieto MRL:n mukaisesti niille kunnan jäsenille ja muistutuksen tekijöille, jotka ovat kaavaehdotuksen nähtävillä ollessa sitä pyytäneet ja samalla ilmoittaneet osoitteensa (MRL 67 §). Elinvoimalautakunnan hyväksymispäätöksestä voi valittaa kirjallisesti Helsingin hallinto-oikeuteen ja edelleen korkeimpaan hallinto-oikeuteen.

Katujen ja yleisten alueiden suunnittelu

Katujen ja yleisten alueiden suunnittelun aloittamisesta ilmoitetaan kuulutuksella paikallislehdissä sekä Vihdin kunnan kotisivuilla.

Mielipiteensä katujen ja yleisten alueiden suunnitteluratkaisuista voivat esittää alueen maanomistajat, Vihdin kunnan jäsenet ja mm. alueella toimivat asukas- yms. yhdistykset sekä kirjallisesti että suullisesti. Mielipiteet kirjataan ylös ja kootaan yhteen luetteloon. Myöskin kunnan viranomaiset ja hallintokunnat voivat lausua suunnittelua koskevia mielipiteitä. Yhdyskuntatekniikan verkostoja alueelle rakentavat laitokset osallistuvat suunnitteluprosessiin.

Katujen ja yleisten alueiden suunnitelmaehdotukset asetetaan 14 vuorokauden ajaksi julkisesti nähtäville. Osalliset voivat jättää suunnitelmaehdotuksista kirjallisia muistutuksia, johon annetaan kunnan vastine.

Katujen ja yleisten alueiden suunnitelmat hyväksyy elinvoimalautakunta asemakaavan tultua lainvoimaiseksi.

Osalliset

Osallisia ovat kaava-alueen maanomistajat ja kaikki ne, joiden asumiseen, työntekoon ja muihin oloihin kaava saattaa huomattavasti vaikuttaa. Osallisia ovat myös ne viranomaiset ja yhteisöt, joiden toimialaa suunnittelussa käsitellään (MRL 62 §).

Asemakaavamuutoksen keskeisiä osallisia ovat ainakin:

- kaava-alueen ja siihen rajoittuvan alueen kiinteistönomistajat
- lähialueen asukkaat
- alueella toimivat yhdistykset ja järjestöt, kuten:
 - Siuntionjoen latvajärvien suojeluyhdistys ry
 - Nummelan Kilta
 - Vammaisneuvosto
 - Vanhusneuvosto
 - Vihti-Seura ry
 - Vihdin asukas ja kylätoiminta ry (Viakas)
 - Vihdin luonto ry
- kunnan hallintokunnat ja asiantuntijatahot, kuten:
 - rakennusvalvonta,
 - ympäristövalvonta,
 - kunnallistekniikka,
 - mittaus-toimi
 - tilapalvelu
 - Vihdin museo
 - Vihdin Vesi
- muut viranomaiset ja yhteistyötahot, kuten:
 - Uudenmaan elinkeino-, liikenne- ja ympäristökeskus
 - Uudenmaanliitto
 - Väylävirasto
 - Nuorisovaltuusto
 - Länsi-Uudenmaan maakuntamuseo
 - Fingrid Oyj
 - Caruna Oy
 - Gasum Oy JA/TAI Aurin Kaasunjakelu Oy
 - Nummelan Aluelämpö Oy
 - Länsi-Uudenmaan pelastuslaitos
 - Rosk'n Roll Oy Ab
 - Lohjan kaupungin ympäristö- ja rakennuslautakunnan ympäristöterveysjaosto

TIEDOTTAMINEN

Lähtökohtana tiedottamisessa on, että niillä, joita kaavatyö sekä katujen ja yleisten alueiden suunnittelutyö koskee on mahdollista seurata suunnittelua ja osallistua siihen.

Kaavan sekä katujen ja yleisten alueiden suunnittelun etenemisen ja osallistumisen kannalta tärkeistä vaiheista ilmoitetaan paikallislehdissä, kunnan internetkotisivuilla ja ilmoitustaululla.

Kaavatyön sekä katujen ja yleisten alueiden suunnittelun käynnistymisestä, kaavan valmisteluaineiston ja kaavaehdotuksen nähtäville asettamisesta sekä kaavan hyväksymisestä ja voimaantulosta ilmoitetaan kuulutuksella kunnan ilmoituslehdessä (Vihdin Uutiset), internet-sivuilla (www.vihti.fi) ja ilmoitustaululla. Kuulutuksissa kerrotaan myös mahdollisesti järjestettävistä yleisötilaisuuksista.

Osallistumis- ja arviointisuunnitelma, kaavan valmisteluaineisto, asemakaavaehdotus sekä katujen ja yleisten alueiden suunnitelmat asetetaan nähtäville Vihdin kunnanviraston ilmoitustaululle sekä kunnan internet-sivuille.

Asemakaavaehdotuksesta sekä katujen ja yleisten alueiden suunnitelmista kirjallisen muistutuksen tehneille ja yhteystietonsa jättäneille toimitetaan kunnan perusteltu kannanotto (ns. vastine) muistutukseen.

Kaavan hyväksymistä koskevasta päätöksestä lähetetään tieto niille kunnan jäsenille ja muistutuksen tehneille, jotka ovat sitä kaavan nähtävillä ollessa kirjallisesti pyytäneet ja ovat jättäneet yhteystietonsa.

Kaavatyön etenemisestä tiedotetaan laajimmin kunnan verkkosivuilla, jossa julkaistaan kaavaa koskevaa aineistoa. Kaavoitusta koskevia tietoja löytyy osoitteesta <https://www.vihti.fi/asuminen-ja-ymparisto/kaavoitus/>

AIKATAULU

Kaavatyö ei sisälly kaavoitusohjelmaan vuosille 2022-2023 (Kv 13.12.2021 § 98)

Kaavoitusohjelman mukaan kuntastrategian toteuttamiseen liittyvät, kunnan palvelujen järjestämistä ja taloudellista yhdyskuntarakenteen kehittämistä edistävät kaavahankkeet voidaan käynnistää tarvittaessa kunnanhallituksen päätöksellä ilman kaavoitusohjelman muutosta.

Tavoitteena on viedä kaavamutosehdotus sekä kaavamutoksen hyväksyminen elinvoimalautakunnan käsittelyyn viimeistään alkuvuodesta 2023.

Katujen ja yleisten alueiden suunnitelmat laaditaan valmiiksi rinnan kaavaprosessin kanssa.

LISÄTIETOJA

Kuulutukset

Kaavaa sekä katu- ja puistosuunnitelmia koskevat kuulutukset kunnan virallisessa ilmoituslehdessä (Vihdin Uutiset), kunnan ilmoitustaululla sekä internet-kotisivuilla.

Verkkosivu

Jatkuva tiedotus kunnan verkkosivuilla

www.vihti.fi/palvelut/kaavoitus

www.vihti.fi/palvelut/kadut_tiet_puistot_ja_torit

Tiedustelut

Kaavatiedusteluihin vastaa:

kaavoitusinsinööri

Emma Kiukas

Asemantie 30, 03100 Nummela

s-posti emma.kiukas@vihti.fi

puh. 040 612 4193

Kaavaotteet:

Eila Siikanen, suunnitteluavustaja

puh. (09) 4258 3142

s-posti: eila.siikanen@vihti.fi

Kaavoitustoimen käyntiosoite:

Asemantie 30, 03100 Nummela

Kaavoitustoimen postiosoite:

Elinvoimakeskus/kaavoitus,

PL 13, 03101 Nummela

Katujen ja yleisten alueiden suunnittelua koskeviin tiedusteluihin vastaa:

Jonas Lindgren, vs. yhdyskuntatekniikan päällikkö

puh. (09) 4258 3597

jonas.lindgren@vihti.fi

Kristiina Kempainen, suunnittelija

puh. (09) 4258 3137

kristiina.kempainen@vihti.fi



Raportissa esitetyt lainaukset maankäyttö- ja rakennuslaista (MRL) eivät ole kaikilta osin suoria lainauksia. Lakipykälien tekstiä on osittain lyhennetty, kuitenkin niin, ettei lakipykälien merkitys ole muuttunut. Alkuperäiset MRL:n säännökset löytyvät muun muassa osoitteesta
www.finlex.fi

Osallistumis- ja arviointisuunnitelma on saatavilla Vihdin kunnan kaavoitustoimesta, Asemantie 30, Nummela. Suunnitelmaraportti julkaistaan myös kunnan internet-sivuilla
<http://www.vihti.fi/palvelut/kaavoitus/asemakaavoitus>

Raportin valokuvat © Vihdin kunnan kaavoitustoimi.

