



# Milloin tarvitsen maisematyöluvan?

*Maisematyöluopaohje puiden kaatamiseen asemakaava-alueilla*

7.9.2022



# MILLOIN TARVITSEN MAISEMATYÖLUVAN?

## Puiden kaatamisen luvanvaraisuus ja maisematyölupa asemakaava-alueilla

- Puunkaatoa ohjaa maankäyttö- ja rakennuslaki 128§ ja 140§ (liite 1).
- Puunkaadossa arvioidaan maisemallista merkittävyyttä. Asemakaava-alueella lupaa ei välttämättä vaadita vaikutuksiltaan vähäisiin toimenpiteisiin.
- Luvan arvioinnissa vaikuttavia tekijöitä ovat mm. puun koko ja sijainti, tontille jäävän puuston määrä, puun ympäristön muutokset ja puun kunto sekä kaatoperustelut. Lupaa ei voida myöntää, mikäli puut ovat merkitty asemakaavassa suojelluiksi, rauhoitettu luonnonmuistomerkkeinä tai suojeltu muulla päätöksellä, ellei myönnetä poikkeusta aivan erityisestä syystä.
- Epäselvissä tapauksissa voi konsultoida kunnan kaavoitusta tai rakennusvalvontaa, yhteystiedot löytyvät ohjeen lopusta.

Maisematyöluvan perusteella ei voida tuhota luonnonsuojelulain, Natura 2000 -verkoston, metsälain tai muun lainsäädännön mukaan suojeltavaksi tai säilytettäväksi tarkoitettuja kohteita.



Kuva Asemantieltä © Vihdin kunta.

### Maisematyölupa on haettava asemakaava-alueella, jos

- puu kasvaa katuvarressa tai rakennuksen kadun puoleisella alueella ja on korkeudeltaan yli 5m tai rungonhalkaisijaltaan 1m korkeudelta yli 10cm.
- puut sijaitsevat alueella, joka asemakaavassa on määrätty puin istutettavaksi tai luonnontilaisena säilytettäväksi tontin osaksi.
- puut sijaitsevat alueella, jolla asemakaavan määräyksen mukaan on säilytettävä maisemallisesti arvokkaat puut.
- asemakaavassa on kyseisiä puita koskevia suojelu-, lukumäärä- tai muita määräyksiä tai määräyksiä ympäristön säilyttämisestä.
- puut ovat maisemallisesti merkittäviä (puut muodostavat kujanteen, vanhat tai isokokoiset puut, harvinaiset puulajit kuten tammi, saarni, jalava, metsälehmus ja pylväskataja).
- kaadettavien puiden määrä on yli 20 % kiinteistön koko puustosta.
- kaadettavat männyt sijaitsevat Nummelanharjun alueella (liite 2).
- jos puiden kaatoa on tarkoitus suorittaa useana peräkkäisenä vuotena



Kuva Nummenselältä © Vihdin kunta. Katuvarressa sijaitsevien puiden kaataminen vaatii maisematyöluvan.



Kuva Lentäjänkujalta © Vihdin kunta. Nummelanharjun maisemaan kuuluvia mäntyjä on pyrittävä säilyttämään.

### Maisematyölupaa puiden kaatamiseen ei tarvita asemakaava-alueella, jos

- kaadettavia puita on enintään 20 % kiinteistön puustosta eikä kaataminen aiheuta olennaista muutosta maisemaan. Lupa tulee kuitenkin hakea, jos puiden kaatoa suoritetaan useana peräkkäisenä vuotena tai jokin ylläolevista kriteereistä täyttyy.
- puu on kuollut, pahasti vioittunut tai erityisen sairas, jolloin sen voi poistaa turvallisuutta uhkaavana tekijänä. Puun vaarallisuus on pystyttävä todistamaan jälkepäin. Vaarallisena kaadetun puun tilalle on lähtökohtaisesti istutettava uusi vastaava puu.
- nuoret taimet ovat poistettavissa raivaussaksilla.
- puun korkeus on enintään 5m ja puu on 1m korkeudelta rungonhalkaisijaltaan alle 10cm.
- kyseessä on rakennusluvan asemapiirroksen/pihasuunnitelman mukainen toimenpide.
- kaikki kulkuväylien ja rakennusten alle jäävät, sekä rakennusten ulkoseinästä alle 5 metrin päässä olevat puut saa kaataa (pois lukien asemakaavassa osoitetut säilytettävät tai istutettavat puut).
- pois lukien kiitotien suojavyöhyke, silloin kun ei ole kyse MRL 128§:n tarkoittamasta, vähäistä suurempaa puunkaadosta. Lentokenttien lentoturvallisuutta valvovan viranomaisen Traficom:n määräämät lentokentän lentoturvallisuuden vaarantavat puut voidaan poistaa ilman erillistä maisematyölupakäsittelyä.

JOS PUUNKAATOA SUUNNITELLUT TAHO TOTEAA PUUNKAADON VÄHÄISEKSI TOIMENPITEEKSI, ON KIINTEISTÖN NAAPUREITA TIEDOTETTAVA PUUN/PUIDEN KAATAMISESTA. MIKÄLI NAAPURI TULKITSEE PUIDEN KAADON OLEVAN MAISEMALLISESTI MERKITTÄVÄ TOIMENPIDE, VOI HÄN VAATIA HAKEMAAN MAISEMATYÖLUPAA. TÄLLÖIN ON HAETTAVA MAISEMATYÖLUPA.



## Esimerkkejä:

1) Jos puut sijaitsevat katunäkymässä ympäristössään erittäin näkyvällä paikalla, on kaataminen maisemallisesti **merkittävä toimenpide** ja siten vaatii maisematyöluvan.

2) Jos yksittäinen puu on ympäristössään erittäin näkyvä, on kaataminen maisemallisesti **merkittävä toimenpide** ja siten vaatii maisematyöluvan.

3) Puuparien hoidollinen harvennus: jos esimerkiksi pienempiä puita poistetaan suurempien puiden juurelta, on kaataminen maisemallisesti **vähäinen toimenpide** ja siten ei vaadi maisematyö lupaa.

### Tiesitkö, että puut

- ovat nopeita kaataa, mutta hitaita kasvattaa
- tuottavat hapetta ja sitovat ilman epäpuhtauksia
- tasaavat ilman äärevyyttä: suojaavat niin paahteelta kuin kylmiltä tuuilta ja hallalta
- suojaavat melulta ja ilmansaasteilta sekä antavat pihapiiriin näkösuojaa

### Otathan huomioon, että

- turha puunkaatoa on vältettävä.
- kaadetun puun tilalle on suositeltavaa istuttaa uusi puu tai pensas.
- lintujen pesintä-aikana puunkaatoja tulee välttää. Ennen puun kaatamista tulee varmistua, ettei puussa ole käynnissä pesintää.
- puiden kuntokartoitukset ja poistot suorittaa tontin haltija omalla kustannuksellaan, Vihdin kunnalla ei ole kuntokartoitus- tai puunkaato palvelua.
- jos puita kaadetaan asemakaavassa istutettavaksi määrättyltä tontin osalta, tulee kaadettujen puiden tilalle istuttaa asemakaavan mukaisesti puita tai pensaita.
- puu kuuluu sille kiinteistölle, jonka puolella sen tyvi sijaitsee.
- kun puu sijaitsee rajalinjalla tai puurivi toimii pihalueita erottavana raja-aitana, on puun kaatamisesta sovittava rajanaapurin kanssa.
- taloyhtiöiden osalta luvan hakee taloyhtiö.
- mikäli naapurin puolelta omalle tontille kasvavat oksat tai juuret aiheuttavat asukkaalle haittaa, voi asukas kirjallisesti kehottaa naapuria poistamaan kyseisen haitan. Ellei naapuri toimi kohtuullisessa ajassa, on haittaa kokevalla osapuolella oikeus katkaista haittaa aiheuttavat oksat ja juuret rajaa pitkin. Naapuruussuhdelain alaiset riitaisuudet ratkaistaan kärjääoikeudessa.



Kuva Vihdin kirkonkylän kirkolta Hiidenvedelle © Vihdin kunta.

# LIITE 1.

## Maankäyttö- ja rakennuslaki

### MRL 128 § Maisematyöluva

Maisemaa muuttavaa maanrakennustyötä, puiden kaatamista tai muuta näihin verrattavaa toimenpidettä ei saa suorittaa ilman lupaa (toimenpiderajoitus):

- 1) asemakaava-alueella;
- 2) ranta-asemakaava-alueella, jos ranta-asemakaavassa niin määrätään;
- 3) yleiskaava-alueella, jos yleiskaavassa niin määrätään, lukuun ottamatta puiden kaatamista yleiskaavassa maa- ja metsätalousvaltaiseksi alueeksi osoitetulla alueella; eikä
- 4) alueella, jolla on voimassa 53 §:ssä tarkoitettu rakennuskielto asemakaavan laatimiseksi tai jolle yleiskaavan laatimista tai muuttamista varten on niin määrätty.

Lupaa ei tarvita yleis- tai asemakaavan toteuttamiseksi tarpeellisten taikka myönnetyn rakennus- tai toimenpideluvan mukaisten töiden suorittamiseen eikä vaikutuksiltaan vähäisiin toimenpiteisiin.

Lupa ei ole myöskään tarpeen, jos toimenpide perustuu maantielain mukaiseen hyväksytyyn tiesuunnitelmaan tai ratelain mukaiseen hyväksytyyn ratasuunnitelmaan.

Maisematyölupaa koskevia säännöksiä ei sovelleta sellaiseen maa-ainesten ottamiseen, johon tarvitaan maa-aineslaissa tarkoitettu lupa.

### MRL 140 § Maisematyöluvan edellytykset

Alueella, jolla on voimassa asemakaava tai yleiskaava, maisematyöluva on myönnettävä, jollei toimenpide vaikeuta alueen käyttämistä kaavassa varattuun tarkoitukseen taikka turmele kaupunki- tai maisemakuvaa.

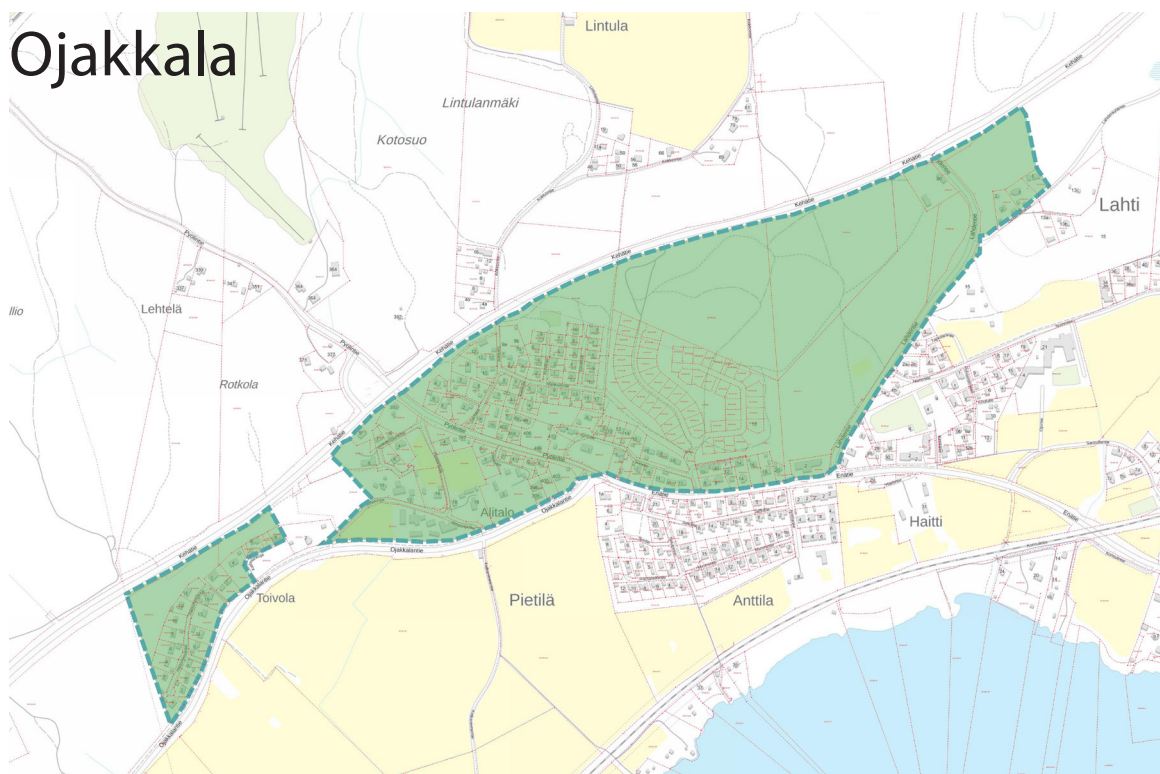
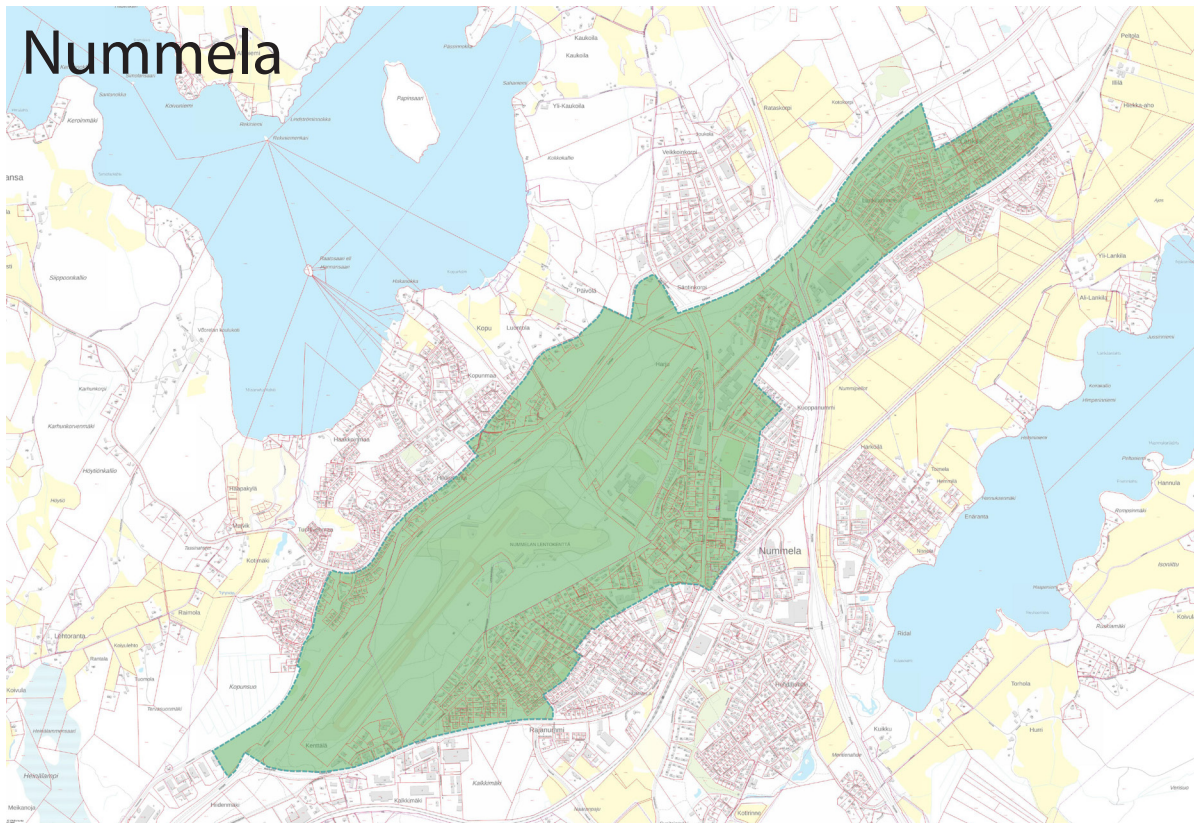
Alueella, jolle kunta on määrännyt rakennuskiellon asemakaavan laatimista tai muuttamista varten tai jolle yleiskaavan laatimista varten on määrätty toimenpiderajoitus, lupa voidaan myöntää, jollei toimenpide tuota huomattavaa haittaa kaavan laatimiselle taikka turmele kaupunki- tai maisemakuvaa.

Jos lupa kaivamiseen tai louhimiseen evätään yleiskaavassa olevan erityisen määräyksen nojalla taikka asemakaava-alueella, missä kaavaa ei ole päätetty muuttaa, lunastusvelvollisuudesta on voimassa, mitä maa-aineslain 8 §:ssä säädetään. Jos lupa muuhun toimenpiteeseen mainituilla alueilla evätään eikä maanomistaja sen vuoksi voi kohtuullista hyötyä tuottavalla tavalla käyttää hyväkseen maataan, hänellä on oikeus saada kunnalta tai, jos alue on tarkoitettu tai osoitettu valtion tarpeisiin, tältä korvaus vahingosta, joka hänelle siitä aiheutuu.

# LIITE 2.

## Nummelanharjun alue

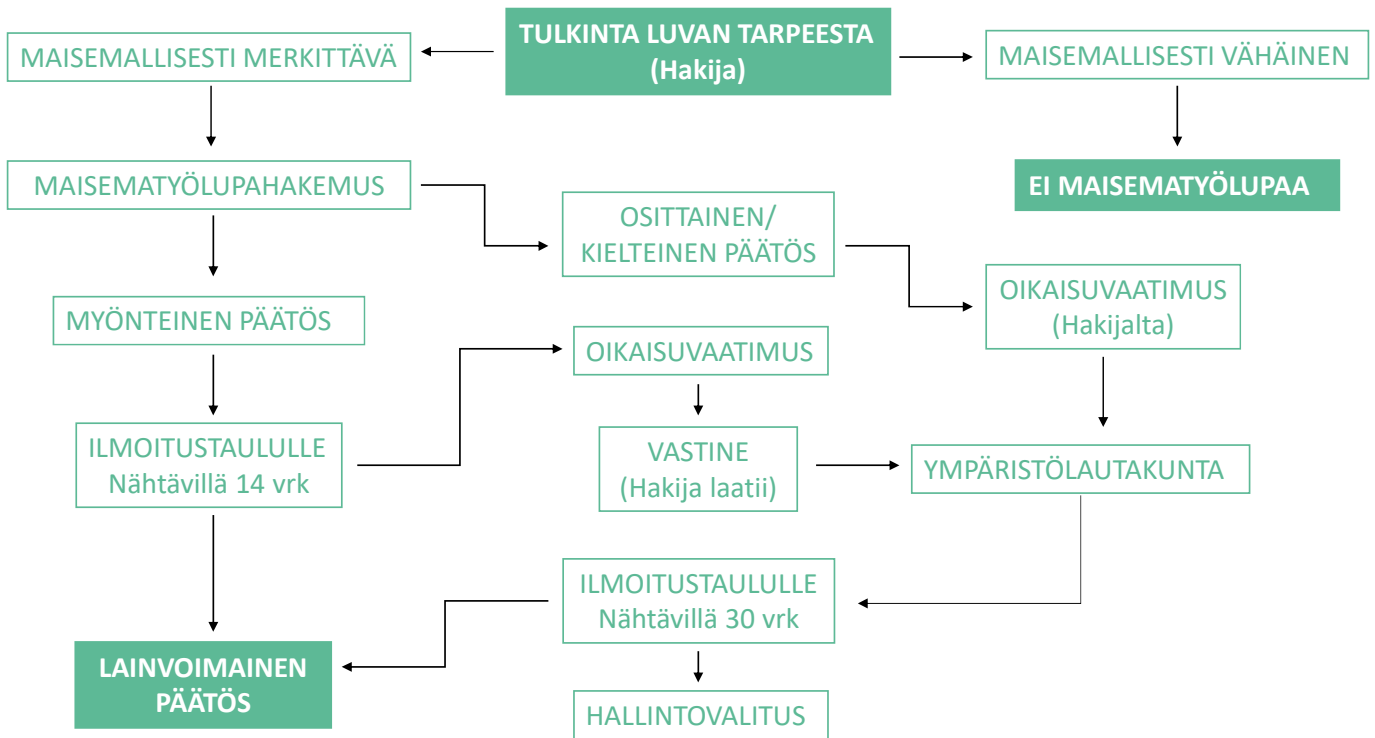
Mäntyjen kaataminen Nummelanharjun alueella vaatii aina lähtökohtaisesti maisematyöluvan.





# LIITE 3.

## Prosessikaavio, maisematyöluva



# LISÄTIETOJA

## **Verkkosivut**

Ohjeistus: <https://www.vihti.fi/asuminen-ja-ymparisto/kaavoitus/maisematyolupa/>

Kuulutukset: <https://www.vihti.fi/vihdin-kunnan-kuulutukset/>

## **Tiedustelut**

### **Kaavoitus**

Kaavoitustoimen käyntiosoite:  
Asemantie 30, 03100 Nummela

Kaavoitustoimen postiosoite:  
Elinvoimakeskus/kaavoitus,  
PL 13, 03101 Nummela

Kaavoituksen sähköposti:  
kaavoitus(a)vihti.fi

### **Rakennusvalvonta**

Rakennusvalvonnan käyntiosoite:  
Asemantie 30, 03100 Nummela

Rakennusvalvonnan postiosoite:  
Elinvoimakeskus/rakennusvalvonta,  
PL 13, 03101 Nummela

Rakennusvalvonnan sähköposti:  
rakennusvalvonta(a)vihti.fi



Raportissa esitetyt lainaukset maankäyttö- ja rakennuslaista (MRL) eivät ole kaikilta osin suoria lainauksia. Lakipykälien tekstiä on osittain lyhennetty, kuitenkin niin, ettei lakipykälien merkitys ole muuttunut. Alkuperäiset MRL:n säännökset löytyvät muun muassa osoitteesta [www.finlex.fi](http://www.finlex.fi)

Raportin valokuvat © Vihdin kunnan kaavoitustoimi.

