

**VIHDIN KUNTA**  
Ympäristölautakunta

**YMPÄRISTÖLUPAPÄÄTÖS**  
Ympäristölautakunta 1.6.2022

Diaarinro 577/11.01.00/2021

**PÄÄTÖS KOSKIEN VIHDIN KUNNAN HÖYTIÖNNUMMEN MAANKAATOPAIKAN  
YMPÄRISTÖLUVAN MUUTTAMISTA**

- ASIA** Päätös Vihdin kunnan ympäristönsuojelulain (527/2014) 29 §:n mukaisesta hakemuksesta, koskien maankaatopaikkatoiminnan laajentamista.
- Toiminnanharjoittaja hakee ympäristönsuojelulain (527/2014) 199 §:n mukaista toiminnan aloittamislupaa muutoksenhausta huolimatta.
- HAKIJA** Vihdin kunta (0131905-6), Kunnallistekniikka, PL 13, 03101 Nummela
- Yhteyshenkilö: Matti Kokkinen, tekninen johtaja, matti.kokkinen@vihti.fi, p. 044 042 1347

**TOIMINTA JA SEN SIJAINTI**

Toimialatunnus:  
38210 maankaatopaikkatoiminta

Höytiönnummen maankaatopaikka  
Pillistöntie 92 A  
03100 Nummela

Kiinteistörekisteritunnukset: 927-406-2-635 (Tavastila) ja 927-406-2-662 (Mäkelä)

**ASIAN VIREILLETULO**

Asia on tullut vireille 22.11.2021 saapuneella ympäristöluvan muutoshakemuksella.

**LUVAN HAKEMISEN PERUSTE JA LUPAVIRANOMAISEN TOIMIVALTA**

Toiminta on luvanvarainen ympäristönsuojelulain (527/2014) 27 §:n ja liitteen 1 taulukon 2 kohdan 13 f) mukaan.

Koska hakemuksessa esitetään maankaatopaikka-alueen pinta-alan laajentamista, asia käsitellään ympäristönsuojelulain 29 §:n mukaisena luvanvaraisen toiminnan olennaisena muuttamisena.

Vihdin kunnan ympäristönsuojeluviranomainen on asiassa toimivaltainen lupaviranomainen. Vihdin kunnassa ympäristönsuojeluviranomaisena toimii ympäristölautakunta Vihdin kunnan hallintosäännön 12 §:n mukaisesti.

**TOIMINTAA KOSKEVAT AIEMMAT LUVAT JA ILMOITUKSET**

Uudenmaan ympäristökeskus on myöntänyt Vihdin kunnalle ympäristölupamenettelylain mukaisen ympäristöluvan No YS 546/26.8.1998, joka koskee maan- ja lumenkaatopaikan perustamista Nummelan Höytiönnummen

alueelle tilalle Tavastila (RN:o 2:438).

Uudenmaan ympäristökeskus on myöntänyt ympäristönsuojelulain mukaisen ympäristöluvan No YS 554/13.5.2009, joka koskee Vihdin kunnan Höytiönnummen maankaatopaikan toimintaa ja toiminnan lopettamista maankaatopaikka-alueella.

Vihdin kunta on myöntänyt ympäristöluvan ympä 21.8.2012 § 56 (Dnro 275/11.01.00/2012), joka koskee Vihdin kunnan Höytiönnummen maankaatopaikan toimintaa. Lupa on myönnetty toistaiseksi voimassaolevana.

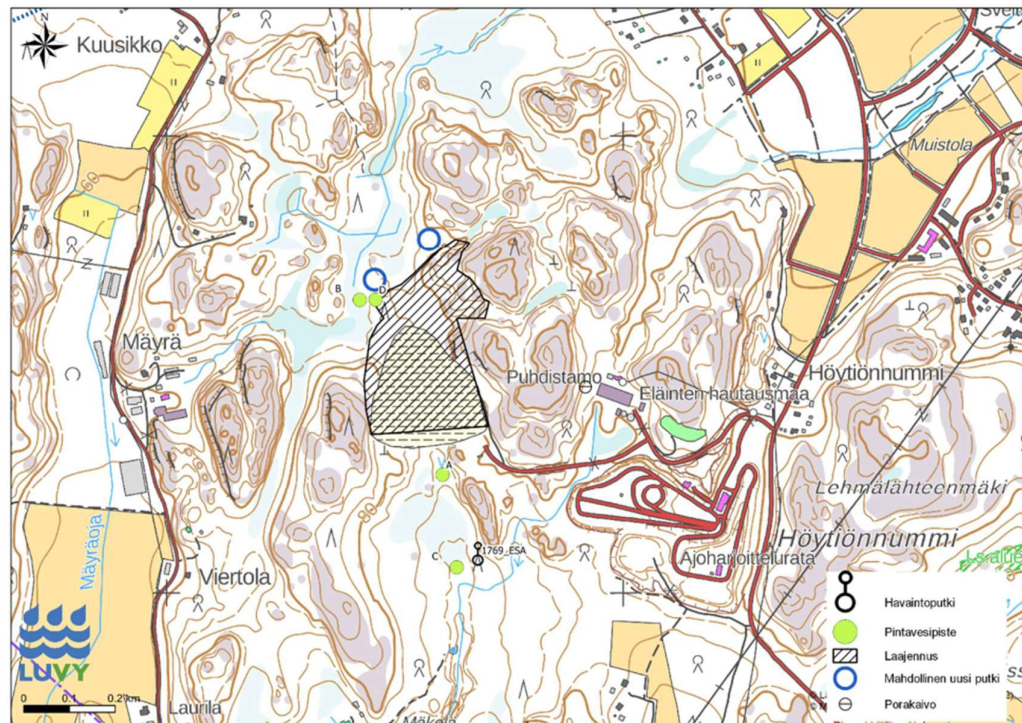
## ALUEEN KAAVOITUSTILANNE

Kiinteistö, jolla maankaatopaikka sijaitsee ei ole asemakaavoitettua aluetta. Alueelle on laadittu Etelä-Nummelan osayleiskaava, joka on hyväksytty kunnanvaltuustossa 24.1.2022 § 3, mutta joka ei ole vielä lainvoimainen. Hanke ei vaaranna osayleiskaavan toteutumista. Etelä-Nummelan osayleiskaavassa on varauduttu maankaatopaikan toimintaan merkinnällä E / V (Erityisalue / Virkistysalue). Alueella ei ole tällä hetkellä voimassa olevaa rakennuskieltoa.

## HAKEMUS

### Toiminnan sijainti

Höytiönnummen maankaatopaikka sijaitsee Vihdin kunnan omistamalla alueella noin 2,5 km Nummelan taajamasta lounaaseen Vanhan Turuntien pohjoispuolella. Maankaatopaikka sijaitsee kiinteistöillä 927-406-2-635 (TAVASTILA) ja 927-406-2-662 (MÄKELÄ), jotka sijaitsevat osoitteessa Pillistöntie 92A, 03100 Nummela (Kuva 1).



Kuva 1. Toiminnan sijainti. Maankaatopaikan laajennuksen sijainti kartalla on esitetty mustalla rasterilla ja sen alla vaalealla pohjalla on rajattu nykyinen maankaatopaikan alue. Kartalla on esitetty myös tarkkailusuunnitelman (päivätty 22.3.2022) mukaiset pintavesien ja vaihtoehdotiset pohjavesien näytteenottopisteet.

## **Alueen hydrologia**

Höytiönnummen maankaatopaikka sijaitsee Siuntion vesistöalueen Risupakanjoen valuma-alueella (22.007). Vesistöalueen suurimmat järvet ovat Kalliojärvi (12,94 ha), Nummijärvi (10,24 ha), Suolampi (5,69 ha), Ukkolan Tekolampi (3,69 ha) ja Bränträsk (1,87 ha).

Uusi täyttöalue sijaitsee suurimmalta osin Enäjärven valuma-alueella (22.005). Vesistöalueella sijaitsee Enäjärvi (492,26 ha).

Nummelan jätevedenpuhdistamo sijaitsee maankaatopaikan itäpuolella noin 250 metrin etäisyydellä.

### Pintavesi

Nykyisen maankaatopaikan pohjoisosissa sijaitsee pintavedenjakaja. Pohjoisosan pintavedet virtaavat pohjoiseen ja edelleen itään Enäjärven suuntaan. Pääosa vanhan maankaatopaikka-alueen pinta- ja suotovesistä virtaa kuitenkin etelän suuntaan maankaatopaikan alle rakennettua louhekerrosta pitkin. Maankaatopaikan eteläpuolella, ennen jätevedenpuhdistamolta tulevaa ojaa, on yli 200 m<sup>3</sup> laskeutusallas hienoaineksen keräämistä varten. Laskeutusaltaaseen johdetaan pintavedet maankaatopaikan alueelta. Altaasta vedet johdetaan olemassa olevia metsäojia pitkin jätevedenpuhdistamon purkuojaan ja siitä Risupakanjokeen. Risupakanjoesta vedet ohjautuvat Karhujärveen.

Maankaatopaikan uudelle osalle rakennetaan alueen pohjoispuolelle uudet laskeutusaltaat pintavesien käsittelyä varten. Uusien altaiden koko on yhteensä 400 m<sup>3</sup>. Altaiden tilavuus on arvioitu olemassa olevan maankaatopaikan laskeutusaltaan kokoon suhteutettuna. Uudet altaat tulevat olemaan kaksivaiheisia, jolloin niiden puhdistusteho on parempi kuin yhden altaan. Eteläpuolen vanha laskeutusallas saneerataan ja veden viipymää altaassa parannetaan muuttamalla allas kaksivaiheiseksi.

### Pohjavesi

Höytiönnummen maankaatopaikka ei sijaitse luokitellulla pohjavesialueella tai luokitellun pohjavesialueen välittömässä läheisyydessä. Lähin luokiteltu 1E-luokan pohjavesialue, Nummelanharju (0192755), sijaitsee noin 800 m etäisyydellä nykyisen maankaatopaikan pohjoispuolella. Maankaatopaikan suunniteltu laajennus on lähimmältä osaltaan noin 500 metrin etäisyydellä Nummelanharjun pohjavesialueesta. Nummelanharjun pohjavesialue kuuluu 1. Salpauselän selänteeseen. Pohjavesialueella on yhteensä kaksi vedenottamo. Luontolan ottamo sijaitsee maankaatopaikasta noin 4,5 km pohjoiseen. Muodostumassa on kolme eri pohjavesikerrosta. Kallioperän ruhje toimii kokoojasysteeminä, pohjavettä virtaa ruhjeeseen kaikista suunnista. Tutkimukset viittaavat siihen, että kaikki pohjavesikerrokset purkautuvat Luontolaan, jossa sijaitsee vedenottamo.

## **Alueen geologia ja ympäristön luonnon tila**

### Maa- ja kallioperä

Maankaatopaikan läheisyydessä maaperä on vaihtelevaa. Geologian tutkimuskeskuksen maaperäkartan mukaan alueella on kalliomäkiä ja niiden välissä pohjamaalaji on hienoa hietaa, savea, hiekkamoreenia ja soistuneilta osilta saraturvetta. Nykyisen maankaatopaikan kohdalla pohjamaalaji on hienoa hietaa, jota voidaan kutsua myös siltiksi. Pienestä raekoosta johtuen hieno hietä läpäisee vettä huonosti ja pidättää sitä melko runsaasti. Maaperän paksuus alueella on 0,8-7,8 m, jonka alla on noin metrin kerros moreenia ja kallio. Ylemmäs rinteitä noustessa kalliota peittää moreeni. Alueella on runsaasti kalliopaljastumia.

### Ympäristöolosuhteet

Maankaatopaikkaa ympäröi pääosin talousmetsäkäytössä olevat kangasmetsät. Maankaatopaikan laajennus sijoittuu nykyisen läjitysalueen pohjoispuolelle sekä osin vanhojen läjitysalueen luiskien päälle. Suunnitellulla alueella sijaitsee puustoa ja muuta kasvillisuutta. Maankaatopaikka sijaitsee kallioharjanteiden välisessä painanteessa, mutta pohjoisosiltaan maankaatopaikan itäistä reunaa reunustaa kallioalue ja läntistä reunaa suoalue, jonne sijoittuvat uudet laskeutusaltaat.

Luontoselvitysten mukaan alueella sijaitsee säilytettäviä luontotyyppisiä ja laajennusosan länsipuolella on kuusivaltainen korpi. Vanhan maankaatopaikan länsipuolella on kalliometsä- ja avokalliokohde.

Alueen läheisyydessä on liito-oravien pesäpuita, joihin hankkeella ei arvioida olevan vaikutusta.

Maankaatopaikan laajennuksella ei arvioida olevan vaikutuksia alueen luontokohteisiin.

### Luonnonsuojelualueet

Lähin Natura 2000-verkoston kuuluva luonnonsuojelualue on Nuuksion kansallispuisto (FI0100040), joka sijaitsee noin 6,6 km:n päässä maankaatopaikasta itään.

Yksityisten mailla olevat luonnonsuojelualueet:

- Linnanniitun pähkinäpensaslehto (LTA203564) sijaitsee noin 1,5 km maankaatopaikasta itään
- Linnanniitun koillinen pähkinäpensaslehto (LTA203563) sijaitsee noin 1,7 km maankaatopaikasta itään
- Ali-rostin rinne (YSA235015) sijaitsee noin 1,1 km maankaatopaikasta kaakkoon
- Linnunsilmän luonnonsuojelualue (YSA200404) sijaitsee noin 4 km maankaatopaikasta lounaaseen

### **Ilmanlaatu**

Uudenmaan ELY-keskuksen Ilmanlaatu Uudellamaalla vuonna 2019 -raportin mukaan Vihdin ilmanlaatu on keskimäärin melko hyvä ja mittausten perusteella voidaan arvioida, että typpioksidin, hengitettävien hiukkasten ja pienhiukkasten pitoisuudet ovat Vihdissä raja-arvojen alapuolella (ELY:n raportteja 20/2020).

ELY-keskus on raportoinut Uudenmaan ilmanlaadun bioindikaattoriseurannasta vuonna 2014 (ELY:n raportteja 109/2015).

Tässä seurannassa Vihdin kunnan alueella sijaitti 45 havaintoalaa, joista 11 oli taajama-aloja ja 34 tausta-aloja. Keskimääräinen sormipaisukarpeen vaurioaste, ilman epäpuhtauksista kärsivien jäkälien lajilukumäärä ja ilmanpuhtausindeksi olivat Vihdissä hieman parempaan ilmanlaatuun viittaavia kuin tutkimusalueella keskimäärin.

Sormipaisukarve oli tervettä yhdellä alalla Vihdin pohjoisosassa Ylimmäisen lähellä. Vauriot eivät olleet pahoja missään, mutta kahdeksalla alalla vauriot olivat selviä. Selvät sormipaisukarpeen vauriot esiintyivät Nummelassa, Vihdin kirkonkylän lähellä sekä Niemenkylässä.

Vertailtaessa eri tarkasteluvuosia (2000, 2004, 2009 ja 2014) sormipaisukarpeen vaurioaste oli suurin vuonna 2014. Lajilukumäärä ja ilmanpuhtausindeksi eivät olleet muuttuneet tilastollisesti merkitsevästi vuosien 2009 ja 2014 välillä, eikä lajilukumäärä ollut muuttunut merkitsevästi koko jakson aikana.

### **Pinta- ja pohjaveden tila**

Höytiönnummen maankaatopaikan laskeutusaltaasta (näytepiste A) purkautuvan pintaveden laatu vuosina 2019 - 2020 oli aiempien vuosien tapaan kuormittunutta, mikä näkyi mm. kohonneina sähkönjohtavuuden, kloridin, alkaliteetin ja kokonaiskovuuden pitoisuuksina. Myös liunneen hapen pitoisuudet olivat heikoimmat laskeutusaltaan vedessä. Vedessä oli runsaasti rautaa ja kromin pitoisuudet olivat kohonneita. Sinkin ja lyijyn pitoisuudet olivat enimmäkseen melko matalia. Lyijyn pitoisuudet alittivat pintaveden ympäristölaatunormit. Öljyhiilivetyjä ei todettu altaasta purkautuvassa vedessä.

Maankaatopaikan eteläpuolen purkuojassa sijaitsevalla havaintopaikalla C vedenlaatu oli parempi kuin laskeutusaltaasta lähtevässä vedessä vuosina 2019 - 2020. Vesi oli emäksisempää kuin laskeutusaltaan vesi, vaikka purkuojan veteen sekoittuu ympäröivien suoalueiden happamia vesiä. Kohonneet sähkönjohtavuuden, kloridin, kokonaiskovuuden ja alkaliteetin pitoisuudet aiheuttavat lievää kuormitusta purkuojaan. Metallien pitoisuudet olivat useimmiten pienemmät kuin laskeutusaltaan vedessä. Öljyhiilivetyjä ei todettu purkuojan näytteissä.

Maankaatopaikan pohjoispuolella havaintopaikan B veden laatuun vaikuttavat merkittävimmin valuma-alueella sijaitsevat suot, joilta kertyy humuspitoisia vesiä puroon. Veden sähkönjohtavuus, kokonaiskovuus ja alkaliteetti olivat matalia ja vesi oli melko hapanta vuosien 2019 - 2020 tarkkailussa. Vedessä todettiin vuosien 2019 - 2020 tarkkailujaksolla kertaluonteisesti kohonnut kloridin pitoisuus. Puropisteen hapettavuus COD<sub>Mn</sub> on ollut muita tarkkailupisteitä korkeampi suoympäristön vaikutuksesta. Kromin, lyijyn ja ajoittain sinkin pitoisuudet olivat korkeammat kuin muissa tarkkailupisteissä. Lyijyn vuosikeskiarvoon verrattava pitoisuus vuonna 2020 oli pintaveden ympäristölaatunormin tasolla. Öljyhiilivetyjä ei todettu pohjoisen ojan näytteissä. Tarkkailutulosten perusteella myös maankaatopaikan pohjoispuolelle kohdistui ajoittain kuormitusta.

Pohjaveden havaintopisteessä HP2 ei havaittu merkittäviä maankaatopaikan vaikutuksia vuosina 2019 - 2020. Vedenlaatu on ollut perusominaisuuksien osalta hyvää. Typpipitoisuudet olivat matalia, mutta liukoisen sinkin ja kokonaisfosforin pitoisuudet olivat keväällä 2019 kohonneita. Muiden tutkittujen metallien pitoisuudet olivat matalia. Vuonna 2019 pohjavedessä ei todettu fenolisia yhdisteitä tai öljyhiilivetyjä. Aiemmin todettujen fenolisten yhdisteiden johdosta havaintopisteen HP2 pohjavesitarkkailua on jatkettu.

### **Häiriintyvät kohteet**

Höytiönnummen maankaatopaikkaa ympäröivä alue on maa- ja metsätalouskäytössä. Maankaatopaikan välittömässä läheisyydessä ei ole asutusta. Lähin asutus sijaitsee noin 370 metrin etäisyydellä maankaatopaikasta länteen. Toiminta-alueen rajaan etäisyyttä on 340 metriä. Maankaatopaikan alueelta ei ole näköyhteyttä asuinrakennuksiin.

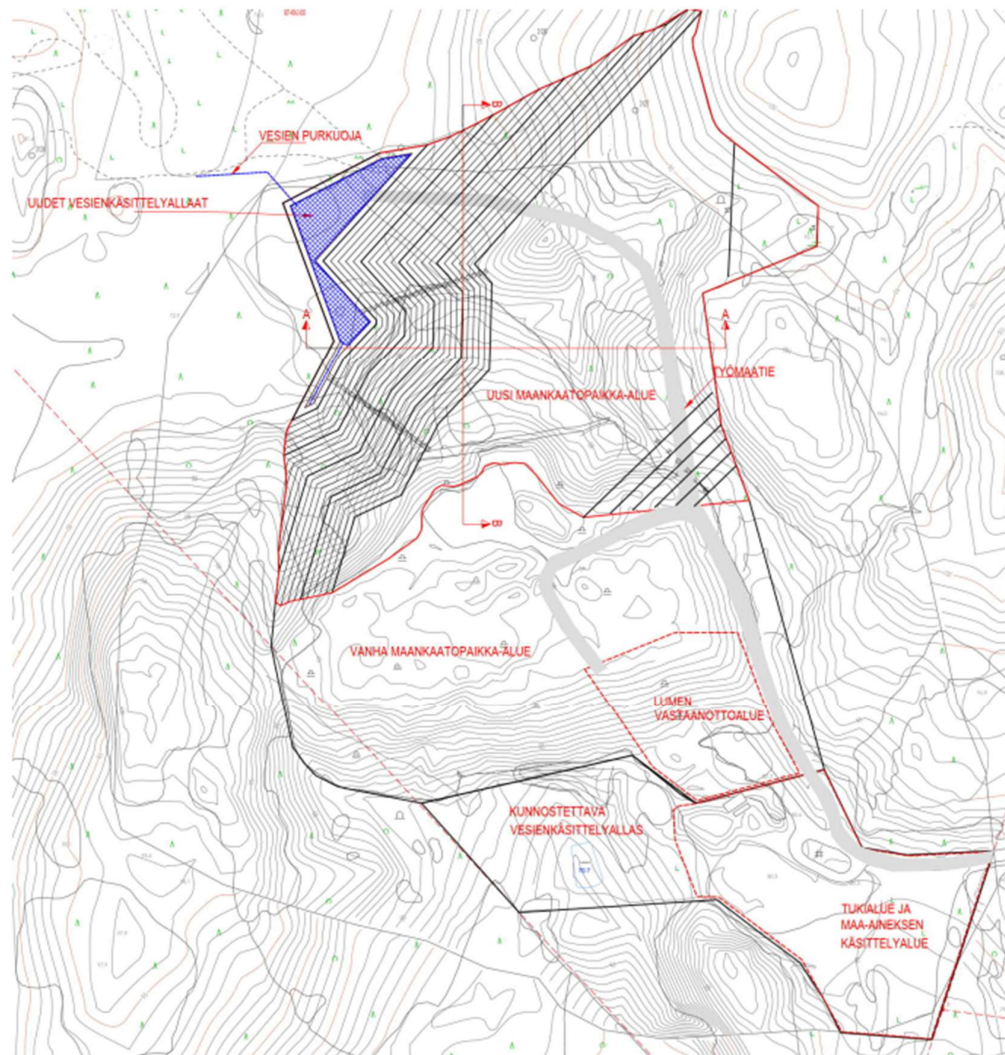
## **YLEISKUVAUS TOIMINNASTA**

Maankaatopaikka on toiminut alueella vuodesta 1999 lähtien ja alue on toiminut puhtaiden ylijäämämaiden vastaanottopaikkana. Vanhalle maankaatopaikalle on viety massoja viimeksi vuonna 2021, minkä jälkeen alue on muotoiltu tasoon +95.

Täyttöaluetta on osittain maisemoitu. Alue on mallinnettu/kartoitettu kesällä 2021.

Aluetta on käytetty myös lumenkaatopaikkana sekä kantojen ja risujen välivarastointialueena.

Alueen toiminta tulee säilymään pääosin maankaatopaikkana sekä lumenvastaanottoa ja uutena toimintona alueelle tulee pilaantumattomien kierrätysmaa-ainesten käsittely. Lupaa haetaan pilaantumattomien ylijäämämaiden vastaanotolle ja loppusijoitukselle, pilaantumattomien kierrätykseen soveltuvien maa-ainesten vastaanotolle ja välivarastoinnille sekä näiden jatkokäsittelylle (maa-ainespankki) sekä lumenkaatopaikalle. Alueen toiminnot on esitetty kartalla (Kuva 2).



Kuva 2. Asemapiirros. Höytiönnummen maankaatopaikan toimintojen sijoittuminen alueella.

Maankaatopaikalle sijoitetaan pilaantumattomia maa- ja kiviaineksia, joiden hyödyntäminen muualla maanrakentamisessa ei ole mm. maiden laadun takia mahdollista. Ympäristölupaa haetaan yhteensä noin 1 445 000 tonnin (780 000 m<sup>3</sup>) ylijäämämaalle ja pilaantumattoman kierrätysmaa-aineksen käsittelylle sekä lumenvastaanotolle. Ylijäämämaita tästä määrästä on 925 000 tonnia (noin 500 000 m<sup>3</sup>). Lupaa haetaan määräaikaisena vuosille 2022 - 2043. Ylijäämämaat sijoitetaan osin nykyisen täytön päälle ja suurelta osin nykyisen täytön pohjoispuolelle.



Lumenläjitys tulee tapahtumaan nykyisen maankaatopaikan eteläpuolella sekä tarvittaessa tähän voidaan käyttää myös jo maisemoitua etelärinnettä.

Alueella voidaan harjoittaa myös maa-ainespankkitoimintaa, jolloin hyödyntämällä sijoitettua maa- ja kiviainesta, vähennetään neitseellisen materiaalin käyttöä. Pilaantumattomia kierrätysmaa-aineksia käsitellään vuodessa noin 5 000 tonnia. Kierrätysmaa-aineksen käsittely tapahtuu nykyisen maankaatopaikan eteläpuolisella tukialueella. Pilaantumattomien kierrätysmaa-ainesten käsittelyn tavoitteena on palauttaa rakentamiseen soveltuvia ylijäämämaita takaisin rakentamiseen ja mahdollisesti jatkokäsittelyn kautta palauttaa maa-ainekset takaisin rakentamiseen. Jatkokäsittelytoimenpiteinä ovat lähinnä seulominen ja pilaantumattomien maa-ainesten sekoittaminen keskenään esimerkiksi sopivien kasvukerrosmateriaalien muodostamiseksi. Toiminta sisältää myös edellisten materiaalien varastoinnin alueella. Käsittely ja varastointi sisältävät myös multamaan käsittelyn.

Lumenkaatopaikka toimii talvisin nykyisen maankaatopaikan eteläpuolella ja etelärinnetin alueella. Lumenkaatopaikalle ajettavan lumen määrä vaihtelee talvesta toiseen, mutta vuodessa lunta ajetaan arviolta noin 1 000 - 5 000 m<sup>3</sup>.

Höytiönnummen maankaatopaikkaa hoitaa Vihdin kunnan toimeksiannosta urakoitsija, mutta alueella tulee toimimaan myös kunnan omat yksiköt ja puitesopimusurakoitsijat. Toimintaa harjoitetaan viitenä päivänä viikossa. Toiminta-aika on arkipäivisin klo 7.00 - 19.00. Maankaatopaikalla on aukioloaikana hoitohenkilökunta, jonka vastuulla on muun muassa kuormien vastaanotto, kaatopaikan hoito, tarkkailu ja sulkeminen.

#### **Alueelle tuotavien maa-ainesten määrä ja laatu**

Alueelle tuotava maa-aines on pääasiassa hyötykäyttöön kelpaamatonta hienojakoista koheesiomaata (savi, siltti), moreenimaata, pintamaita sekä isokokoisia kiviä ja lohkareita. Alueella ei vastaanoteta pilaantuneita maita.

Maankaatopaikan laajenukselle on täyttötilavuutta noin 500 000 m<sup>3</sup> (925 000 t), joka vastaa siten noin 21 vuoden täyttöaikaa. Tuotavan maa-aineksen määrä vaihtelee vuosittain mm. rakennustoiminnan volyymeista. Alueelle tuotavien pilaantumattomien kierrätysmaa-ainesten määrä on vuosi tasolla noin 5 000 t. Arvion mukaan vuosittainen loppusijoitukseen vastaanotettava maa-ainesmäärä on noin 44 000 tonnia. Kokonaisuudessaan alueelle tuotavien massojen määrä on 49 000 t, mikä vastaa noin 15 kuormaa vuorokaudessa.

#### **Vastaanotto ja seuranta**

Maankaatopaikalle johtavalla tiellä on puomi, jolla estetään asiaton pääsy alueelle ja maiden luvaton sijoittaminen. Puomi on lukittuna, kun paikalla ei ole vastaanoton valvontaa. Kaikki alueelle tuleva ja sieltä poistuva liikenne ohjataan vastaanottopisteen kautta. Vastaanottopisteessä kirjataan tiedot kuorman tuojasta, määrästä ja vastaanotettavan materiaalin laadusta. Toiminta-alue tullaan aitaamaan alueen turvallisuuden varmistamiseksi.

Maankaatopaikan aukioloaikana arkisin klo 7-19 on paikalla hoitohenkilökunta. Vastaanotettavan materiaalin laadun tarkastukseen kiinnitetään erityistä huomiota. Mikäli kuorma sisältää läjitysalueelle sopimatonta materiaalia, se ohjataan sopivaan vastaanottopaikkaan, jolla on ympäristönsuojelulain mukainen ympäristölupa vastaanottaa ko. materiaalia. Mikäli kuorma todetaan soveltumattomaksi vasta purkupaikalla, siivotaan epäpuhtaudet ja ne toimitetaan soveltuvaan vastaanottopaikkaan. Käännytyt kuormat kirjataan käyttöpäiväkirjaan ja raportoidaan. Kuorman tuoja on tarvittaessa velvollinen toimittamaan

vastaanottopisteelle kuorman materiaalin haitta-aineiden analyysitiedot, joilla voidaan osoittaa jätteen haittattomuus.

Alueen ympäristö ja alueelle johtavan tulotien ympäristö siivotaan säännöllisesti ja kerätyt jätteet (mm. muovit, roskat) toimitetaan asianmukaiseen keräyspisteeseen. Alueella suoritetaan tarvittavat rakenteiden kuntotarkistukset ja tarpeelliset kunnostustyöt. Alueen sisääntuloväylä tullaan päällystämään asfaltilla.

### **Nykyinen täytön määrä ja täyttösuunnitelma**

Tuleva maankaatopaikan täyttöalue sijaitsee nykyisen maankaatopaikan pohjoispuolella. Täyttöalueelle rakennetaan uusi kulkuyhteys nykyisen työmaatien kautta.

Nykyisellä maankaatopaikalla on maamassoja noin 600 000 m<sup>3</sup> ja tämä on huomioitu tässä lupahakemuksessa. Maamassojen määrän arviointi perustuu 17.6.2021 Vihdin kunnan mittauskoimen suorittamiin drone kuvauksiin. Drone kuvausten perusteella on laadittu pintamalli, jota on verrattu vuoden 2014 Maanmittauslaitoksen keilausaineistoon sekä vuoden 1990 korkeuskäyristä johdettuun pintamalliin. 1990 alueella ei ole vielä ollut maankaatopaikkatoimintaa. Pintojen eroksi vuosien 1990 ja 2021 välillä on saatu noin 600 000 m<sup>3</sup>. Vuosien 2014 ja 2021 välinen ero on ollut noin 408 000 m<sup>3</sup>.

Uusi läjitysalue perustetaan vanhan maankaatopaikan pohjoispuolelle sekä osin vanhan kaatopaikan luiskan päälle. Toiminnan päätyttyä alueella on loppusijoitettuna kokonaisuudessa maa-aineksia 2 035 000 tonnia eli 1 100 000 m<sup>3</sup>. Uuden läjitysalueen koko on noin 5,0 ha. Yhteensä vanhan ja uuden läjitysalueen koko on 8,7 ha. Koko toiminta-alueen pinta-ala on noin 10,7 ha. Pohjoispuolella oleva puusto kaadetaan ja raivataan puujätteestä. Kaatopaikan suurin lakikorkeus ei tule muuttumaan, vaan pysyy maksimissaan +95 tasolla. Maankaatopaikan luiskan kaltevuus on jyrkimmillään 1:3.

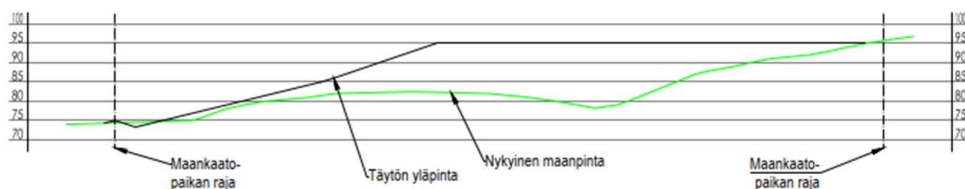
Koko maankaatopaikan täytön tilavuus on tällä hetkellä noin 600 000 m<sup>3</sup> (nykyinen täyttö sisältää suuren määrän lunta, joten todellinen maa-ainestäyttö on tätä pienempi) ja täytökerroksen paksuus on suurimmillaan noin 21 metriä. Lupaa haetaan 500 000 m<sup>3</sup> uudelle määrälle. Arvioitu täyttöaika (vuosittaisella määrällä 44 000 t) on noin 21 vuotta.

Täyttöön tuotavat ylijäämämaat puretaan alueen itäpuolelta rakennettavan tien kautta. Maankaatopaikka-alueen leikkauskuvat täyttötasoista on esitetty kuvassa 3. Täyttöpenger tasataan ja tiivistetään huolellisesti useaan kertaan päältä ajaen. Täyttö tehdään valvotusti, jotta vältytään työnaikaisilta sortumilta. Täyttö tehdään maksimissaan kahden metrin kerroksina siten, että alapuoliset kerrokset lujittuvat ja vasta sen jälkeen tehdään seuraava täytökerros. Tarvittaessa täytön pintaa kostutetaan pölyämisen estämiseksi. Täytön pinta pidetään keskeltä reunoille päin kaltevana, jotta täyttöön imeytyvän sadeveden määrä jää mahdollisimman pieneksi ja sadevedet ohjautuvat ojien ja louhepenkereiden kautta käsittelyyn.

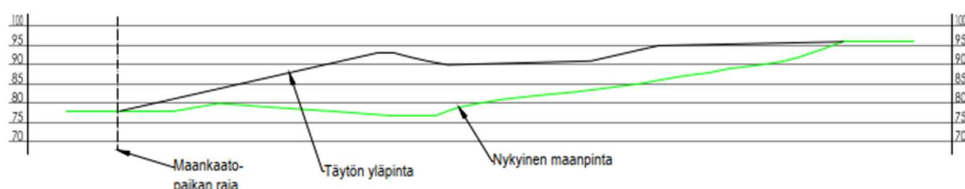
Alueelta on tehty vakavuustarkastelu vuonna 1997. Sen mukaisesti ylijäämämaat voidaan läjittää 1:3 kaltevuuteen. Työteknisesti täyttö kerrosten väliin pitää jäädä 10 m leveä "terassi", joka loppuvaiheessa luiskataan 1:3 kaltevuuteen.



### LEIKKAUS A-A



### LEIKKAUS B-B



Kuva 3. Höytiönnummen maankaatopaikan leikkauskuvat täyttötasoista. Leikkaus A-A on itä-länsisuuntainen ja B-B on pohjois-eteläsuuntainen.

### Vesien keräily ja käsittely

Maankaatopaikan vedet hallitaan osin vanhan kaatopaikan salaojilla. Lisäksi pohjoiseen laajenevan maankaatopaikan alle rakennetaan uudet salaojat. Salaojat johtavat vedet laskeutusaltaisiin ja siitä edelleen hallitusti olemassa olevaan ojaan. Ulkopuolisten vesien pääsy täyttöalueelle ja täyttöalueelta pois on estetty niskaojilla.

Alueen eteläpuolella sijaitsevaan laskeutusaltaaseen johdetaan pintavedet nykyisen maankaatopaikan alueelta. Altaasta vedet johdetaan olemassa olevia metsäojia pitkin jätevedenpuhdistamon purkuojaan ja siitä Risupakanjokeen. Risupakanjoesta vedet ohjautuvat Karhujärveen. Laskeutusaltaan pinta-ala on noin 300 m<sup>2</sup> ja tilavuus noin 210 m<sup>3</sup>. Altaan luiskat on tehty 1:1,5 kaltevuuteen. Allas on rakennettu alueelle, jolla pohjamaan vedenläpäisevyys on alle 10<sup>-8</sup> m/s, minkä takia pohjalle ei ole tehty keinotekoista tiivistyskerrosta.

Alueen pohjoisosaan rakennettaviin uusiin laskeutusaltaisiin johdetaan pääosin laajennusosan pinta- ja salaojavedet. Pohjoisosan vesienkäsittelyalueen kokonaispinta-ala tulee olemaan noin 1 800 m<sup>2</sup> ja sinne sijoittuu kaksi vesienkäsittelyallasta, jotka jaetaan kahteen lohkoksi. Vesienkäsittelyalue sijoittuu suoalueelle, jonka vuoksi se perustetaan käyttäen louherakenteita, jotka verhoillaan vettä heikosti läpäisevillä maamassoilla. Ratkaisulla varmistetaan vesitasapainon säilyminen alueella. Uudet laskeutusaltaat sijoittuvat nykyisten ojitusten alueelle. Suon alla on heikosti vettä läpäisevä savinen maakerrostuma.

### Liikenne ja liikennejärjestelyt

Maankaatopaikan alueelle liikennöidään Pillistöntien kautta. Alueelle kuljetetaan maamassoja yhteensä noin 49 000 tonnia vuodessa. Tämä vastaa noin 15 kuormaa/vrk. Toiminnan aiheuttama liikennemäärän kasvu alueelle on vähäinen.

## **Paras käyttökelpoinen tekniikka (BAT)**

Ympäristönsuojelulain (527/2014) 5 §:n kohdassa 7 parhaalla käyttökelpoisella tekniikalla tarkoitetaan mahdollisimman tehokkaita ja kehittyneitä, teknisesti ja taloudellisesti toteuttamiskelpoisia tuotanto- ja puhdistusmenetelmiä ja toiminnan suunnittelu-, rakentamis-, ylläpito-, käyttö- sekä lopettamistapoja, joilla voidaan ehkäistä toiminnan aiheuttama ympäristön pilaantuminen tai tehokkaimmin vähentää sitä ja jotka soveltuvat ympäristölupamääräysten perustaksi.

Tekniikka on teknisesti ja taloudellisesti toteuttamiskelpoista silloin, kun se on saatavissa käyttöön yleisesti ja sitä voidaan soveltaa asianomaisella toiminnan alalla kohtuullisin kustannuksin.

Maankaatopaikan osalta paras käyttökelpoinen tekniikka käsittää seuraavat toiminnot ja asiat:

- Täytön valvonta ja läjitettävän materiaalin tarkkailu
- Maankaatopaikalle kuulumattomat materiaalit toimitetaan asianmukaiseen luvan omaavaan vastaanottoipaikkaan.
- Toiminta- ja päästötarkkailu raportoidaan vuosittain
- Kiertotalous
  - Soveltuvat maa-ainekset pyritään palauttamaan takaisin rakentamiseen, joko sellaisenaan tai sopivan jalostustoimenpiteen, kuten seulomisen, sekoittamisen tai muun vastaavaan toimenpiteen kautta.
- Alueella käytettävät koneet ja laitteet ovat mahdollisimman uusia ja omaavat viimeisimmät kyseisen kalustoluokan parhaat tekniset ominaisuudet mm. päästöjen suhteen.

## **Toiminnan lopettaminen**

### Viimeistely ja maisemointisuunnitelma

Täytön luiskia viimeistellään vaiheittain sitä mukaa, kun täyttö etenee. Viimeistely käsittää alueen pintojen muotoilun suunniteltuun kaltevuuteen sekä maisemoinnin.

Läjitysainesten vastaanoton lakattua kaatopaikalla tai sen osassa, käytetty paikka saatetaan välittömästi sellaiseen kuntoon, ettei käytöstä poistamisen jälkeen aiheudu vaaraa tai haittaa. Alueelta poistetaan kaikki tarpeettomat viimeistelytyötä haittaavat esteet ja rakenteet.

Täytön lopulliset luiskat muotoillaan jyrkimmillään kaltevuuteen 1:3. Pintamaa tiivistetään. Maankaatopaikka muotoillaan maamassojen vastaanottamisen loputtua tai loppumisen yhteydessä siten, että pintavedet ohjautuvat painovoimaisesti alueelta virtaaviin ojiin niin, ettei pinnalle muodostu lammikoita.

Täytön pintaosaan sijoitetaan heikosti vettä läpäiseviä maita kasvukerroksen alle. Kasvualustakerrokseen (noin 1 m) voidaan käyttää pintahumus- ja kivennäismaita. Pinta nurmetetaan nopeakasvuisella siemenseoksella eroosiohaitan torjumiseksi. Alue ja sen ympäristö siistitään virkistyskäyttöön soveltuvaksi.

## **PÄÄSTÖT, KUORMITUS JA JÄTTEET**

Maankaatopaikalla otetaan vastaan tai käsitellään ainoastaan pilaantumattomia maamassoja, joiden ympäristöön vaikuttavista ominaisuuksista voidaan todeta seuraavaa

- maamassat ovat laadultaan pilaantumattomia
- orgaanisen aineksen määrä maa-aineksessa on alhainen
- sadevesien kulkeutuminen maamassojen läpi on vähäistä, koska maamassat

- ovat savipitoisia ja tiiviitä
- maamassojen haitta-ainepitoisuudet ovat alle valtioneuvoston asetuksessa 214/2007 annettujen alempien ohjearvojen. Näin ollen maamassojen läpi suotautuvat vedet eivät sisällä haitta-aineita tai pitoisuudet ovat huomattavan alhaisia eivätkä aiheuta haittaa tai vaaraa ympäristölle
  - maamassat ovat inerttiä materiaalia, joka ei hajoa, ei muodosta kaasua eikä hokuttele haittaeläimiä

### **Päästöt vesistöön**

Maankaatopaikka ja käsittelyalue on tarkoitettu pilaantumattomille ylijäämämaille, joten lähtökohtana on, ettei valumavesissä ole haitallisia aineita. Maankaatopaikalta suotautuvan veden suurin haitallinen ominaisuus on kiintoainepitoisuus, joka ilmenee lähinnä vesistön samentumisena. Suotovedet ohjataan laskeutusaltaaseen, jossa veden virtaus hidastuu ja vedessä oleva hienoaine laskeutuu näin altaan pohjalle. Maankaatopaikan ympärillä on niskaojat, joilla estetään ulkopuolisten vesien pääsy maankaatopaikalle tai sieltä pois.

### **Päästöt maaperään ja pohjaveteen**

Maankaatopaikasta ei aiheudu pilaantumisvaaraa maaperään ja pohjaveteen, kun toiminnassa noudatetaan seuraavia toimenpiteitä:

- Alueella käsitellään ainoastaan pilaantumattomia maa-aineksia. Mikäli tuotavan materiaalin epäillään sisältävän haitta-aineita, se ohjataan luvanvaraiseen vastaanottoipaikkaan.
- Alueella ei säilytetä poltto- tai voiteluaineita
- Alueella käytettävät koneet ovat huollettuja

### **Päästöt ilmaan**

Maankaatopaikkatoiminnassa pölyämistä aiheuttavat yleensä työmaaliikenne. Ympäristössä pölyä aiheuttaa pääasiassa autojen renkaisiin tarttunut maa-aines. Maankaatopaikalla muodostuneen pölyn leviämiseen maankaatopaikan ulkopuolelle vaikuttavat mm. ilman kosteus sekä tuuliolosuhteet. Tarvittaessa työmaateitä ym. kastellaan ja/tai suolataan pölyhaittojen ehkäisemiseksi.

### **Melu ja värinä**

Työmaaliikenne, kuorman purku ja maamassojen läjitys konetyönä ovat maankaatopaikkatoiminnan osalta eniten melua aiheuttavat toiminnot. Maamassojen käsittelyn meluhaittoja vähennetään kone- ja laitevalinnoilla. Lähin asutus sijaitsee noin 370 metrin etäisyydellä maankaatopaikasta länteen. Maankaatopaikan itäpuolella sijaitsee meluhaittaa aiheuttava ajoharjoittelurata.

### **Jätteet ja niiden käsittely ja hyödyntäminen**

Maankaatopaikan toiminnasta aiheutuva roskaantuminen on vähäistä. Maankaatopaikalle tuotavissa maa-aineksissa saattaa olla mukana rakennusalueilta peräisin olevia roskia, muun muassa muovina tai muita pakkausmateriaaleja, jotka voivat levitä ympäristöön kuljetuksen ja kuormien purun yhteydessä. Maankaatopaikan alue ympäristöineen ja sinne johtava tie siivotaan tarvittaessa.

Toiminnassa syntyvä jätteen määrä on vähäistä, ollen pääasiassa pakkaus- ja yhdyskuntajätettä. Alueella toimiva urakoitsija toimittaa syntyvät jätteet asianmukaiseen jätteenkeräykseen.

## **TOIMINNAN VAIKUTUKSET YMPÄRISTÖÖN**

### **Vaikutukset yleiseen viihtyisyyteen ja ihmisten terveyteen**

Toiminnasta ei aiheudu merkittävää maiseman rumentumista tai epäsiisteyttä.

Käsiteltävät maat ovat pilaantumattomia, joten niistä ei aiheudu myöskään pieneläinhaittoja.

### **Vaikutukset luontoon ja luonnonsuojeluarvoihin**

Toiminnasta ei juurikaan aiheudu vaikutuksia alueen lähiympäristöön. Maankaatopaikalla ei arvioida olevan haitallisia vaikutuksia alueen kasvillisuuteen lukuun ottamatta täyttöaluetta. Alueen eläimistön elinolosuhteet saattavat tilapäisesti heikentyä maankaatopaikan täyttöalueella. Luonnon monimuotoisuus vähenee paikallisesti läjitysalueella toiminnan aikana.

### **Vaikutukset maisemaan ja kulttuuriperintöön sekä maankäyttöön ja rakennettuun ympäristöön**

Maankaatopaikka sijaitsee metsän keskellä ja sitä ympäröivä puusto peittää pääosin näkyvyyden ympäristöön. Näin ollen maisema ei muutu paikallisesti merkittävästi. Maankaatopaikan suunniteltu lakikorkeus on korkeimmillaan +95...96 (N2000) ja lakikorkeus ei nouse ympäröivää aluetta korkeammalle. Lähistöllä olevien korkeimpien kallioiden laet ovat +100 (N2000) korkeudella. Paikallisen maisemahaitan vähentämiseksi valmiit luiskat metsitetään heti, kun mahdollista.

Alue ei ole kulttuurihistoriallisesti merkittävä.

Alue on merkitty osayleiskaavaehdotuksessa virkistysalueeksi. Kun maankaatopaikkatoiminta loppuu ja alue viimeistellään, voidaan aluetta käyttää virkistysalueena.

### **Vaikutukset vesistöön**

Vaikutuksia pintaveteen seurataan tarkkailuohjelman mukaisesti neljästä tutkimuspisteestä kaksi kertaa vuodessa. Laaja tutkimus tehdään joka kolmas vuosi syksyllä, muutoin näytteet otetaan suppean ohjelman mukaisesti. Maankaatopaikan eteläpuolelta otetussa havaintopisteessä on ollut havaittavissa maankaatopaikan suotovesien vaikutus ja tutkimuspisteessä (pintavesipiste A) on havaittu kohonnut veden sähkönjohtavuus, alkaliteetti ja kovuus. Myös kromi-, rauta- ja sinkkipitoisuudet ovat olleet purovesien taustapitoisuuksiin verrattuna selkeästi koholla. Etelämpänä olevassa havaintopisteessä C on havaittu myös viitteitä maankaatopaikan suotovesien vaikutuksista.

Pohjoispuolella olevassa havaintopisteessä (pintavesipiste B) ei ole havaittu merkittäviä vaikutuksia maankaatopaikan toiminnasta. Veden sähkönjohtavuus on luontaisella tasolla, vesi on pehmeää sekä veden alkaliteetti ja pH ovat matalat.

### **Vaikutus ilmaan**

Massojen vastaanotto- ja kuljetuskalustosta tulee päästöjä. Näiden päästöjen ei katsota aiheuttavan merkittävää ilman laadun huononemista.

Käsiteltävät maat ovat pilaantumattomia maita, joten niistä ei aiheudu hajuhaittoja.

### **Vaikutus maaperään ja pohjaveteen**

Alueen pohjavesitarkkailua on suoritettu alueen pohjoispuolella olevasta havaintopisteestä HP2 kahden vuoden välein. Vuoteen 2015 saakka pohjaveden tutkimuspiste on sijainnut myös etelässä ja näyte on otettu vuoden välein. Pohjaveden tarkkailutuloksissa pohjoispuolelta otetuissa näytteissä veden laadun on todettu olevan lähes luonnontilainen lukuun ottamatta fenolisia yhdisteitä, joita havaintoputkessa HP2 on todettu toistuvasti. Eteläpuolelta (HP1) otetuissa pohjavesinäytteissä on todettu kohonneita orgaanisen aineksen määriä ja rautapitoisuuksia. Muilta osin pohjavesi täyttää talousvedelle asetetut

laatuvaatimukset ja suositukset. Yhteenvedona maankaatopaikan vaikutukset pohjaveteen ovat pienet.

### **Melun ja värinän vaikutukset**

Toiminnasta ei arvioida aiheutuvan meluhaittaa lähimmille häiriintyville kohteille.

Toiminnasta aiheutuvalla värinällä ei arvioida olevan vaikutuksia lähimpiin kohteisiin.

## **TOIMINNAN JA SEN VAIKUTUSTEN TARKKAILU JA RAPORTOINTI**

Alueen käyttöä, rakenteiden toimivuutta sekä muuta alueella tapahtuvaa toimintaa valvotaan tarpeen mukaan. Maankaatopaikalle nimetään vastaava hoitaja (=urakoitsija).

Maankaatopaikan valvontaan ja tarkkailuun kuuluvat maankäytön, maankaatopaikalta valuvien ja suotautuvien vesien sekä täyttöalueen pintavesien seuranta.

### **Täytön seuranta**

Täyttöalue mitataan ja vaaitaan säännöllisesti. Mittausten ja vaaitusten perusteella voidaan seurata täytön pinta-alaa sekä laskea sen tilavuuden muutokset ja seurata täytön mahdollista painumista. Täytön tarkkailussa kiinnitetään huomiota siihen, ettei täytön pintaan pääse muodostumaan vettä kerääviä painanteita ja ettei täytössä esiinny eroosiota tai vakavuusvaurioita.

### **Vesien tarkkailu sekä päästö- ja vaikutustarkkailu**

Länsi-Uudenmaan vesi ja ympäristö ry on laatinut 22.3.2022 päivätyn Höytiönnummen maankaatopaikan vesientarkkailuohjelman. Tarkkailuohjelman mukaisesti pintaveden tarkkailua tullaan tekemään neljästä havaintopisteestä (A, B, C ja D) ja pohjaveden tarkkailua kahdesta pohjavesiputkesta sekä yhdestä porakaivosta. Toinen pohjavesiputki on maankaatopaikan eteläpuolella sijaitseva 1769 ESA. Tämän lisäksi maankaatopaikan pohjoispuolelle tullaan asentamaa yksi uusi pohjavesiputki.

Pinta- ja pohjavesinäytteet otetaan kaksi kertaa vuodessa (kevällä ja syksyllä) perustarkkailun mukaisesti. Joka toinen vuosi (parittomat vuodet) syksyllä tehdään laajan tarkkailun mukaiset analyysit. Havaintopisteistä A ja D (laskeutusaltaista purkautuva vesi) havainnoidaan perustarkkailussa kentällä ulkonäkö sekä haju ja mitataan lämpötila. Laboratoriossa analysoidaan sähkönjohtavuus, pH, kiintoaine GFC, väriluku, alkaliteetti, kok. kovuus, happi, COD<sub>Mn</sub>, kloridi, kokonaisfosfori, kokonaistyyppi, ammoniumtyppi, Fe, Cr, Pb, Zn ja öljyhiilivedyt. Laajassa tarkkailussa analysoidaan lisäksi As, Cd, Cu, Hg, Ni ja fenoliset yhdisteet.

Pintavesien ojapisteistä (B ja C) havainnoidaan kentällä ulkonäkö sekä haju ja mitataan lämpötila. Laboratoriossa analysoidaan sähkönjohtavuus, pH, sameus, väriluku, alkaliteetti, kok. kovuus, happi, COD<sub>Mn</sub>, kloridi, Fe, Cr, Pb ja Zn. Laajassa tarkkailussa analysoidaan lisäksi sulfaatti, kokonaisfosfori, kokonaistyyppi, ammoniumtyppi, As, Cd, Cu, Hg, Ni ja fenoliset yhdisteet.

Pohjavesiputkien ja porakaivon vesinäytteistä havainnoidaan kentällä ulkonäkö sekä haju ja mitataan lämpötila. Ennen näytteenottoa mitataan pohjaveden pinnankorkeus. Laboratoriossa analysoidaan sähkönjohtavuus, pH, sameus, alkaliteetti, kok. kovuus, happi, COD<sub>Mn</sub>, kloridi, Fe, Cr, Pb ja Zn. Laajassa tarkkailussa analysoidaan lisäksi sulfaatti, kokonaisfosfori, kokonaistyyppi, ammoniumtyppi, As, Cd, Cu, Hg, Ni, VOC-yhdisteet ja fenoliset yhdisteet.

Käsittelyalueen toiminnan lopettamisen jälkeen tarkkailuohjelma muutetaan jälkihoitoajan ohjelmaksi, jolloin tarkkailua jatketaan viiden vuoden ajan sulkemisen jälkeen. Tämän jälkeen arvioidaan tarkkailun tarve ja tarkkailuohjelma päivitetään tarvittaessa.

### **Raportointi**

Maankaatopaikan vastaanottopisteessä pidetään maankaatopaikasta käyttöpäiväkirjaa. Käyttöpäiväkirjaan kirjataan aukiolopäivittäin tuotujen massojen määrät, toiminnan seurantaan ja ympäristötarkkailuun sekä muuhun käsittelytoimintaan liittyvät tiedot ja normaalista poikkeavat tilanteet.

Maankaatopaikan tarkkailusta tehdään vuosittain yhteenvetoraportti, joka toimitetaan valvovalle viranomaiselle. Yhteenvetoraportissa ilmoitetaan kaikki alueella tapahtunut toiminta, alueella vuoden aikana tehdyt tarkkailut ja vesien tarkkailutulokset sekä vuoden aikana tapahtuneeseen toimintaan ja tarkkailutuloksiin perustuva lyhyt selostus sijoitusalueen ympäristövaikutuksista ja esitys haittojen torjunnasta.

## **POIKKEUKSELLISET TILANTEET JA NIIHIN VARAUTUMINEN**

Maankaatopaikkatoimintaa liittyviä riskejä ovat:

- alueelle ohjautuu sinne kuulumattomia jätteitä, pahimmillaan vaarallisiksi jätteiksi luokiteltavia
- rakenteiden vauriot ja täytön sortumat; maankaatopaikan rakenteita ovat ojitus- ja kuivatusrakenteet, suotovesien laskeutusallas ym.
- alueelle kulkevan liikenteen ja työkoneiden riskit
- tulipalot
- poltto- ja voiteluainevuodot

Maankaatopaikalla tapahtuvista poikkeuksellisista tilanteista ilmoitetaan alueen hoidosta vastuussa olevalle henkilölle. Riskitilanteisiin varaudutaan seuraavassa esitetyillä tavoilla.

### **Maa-aineksen laadun valvonnan pettäminen**

Maa-aineksen laadun valvontaan liittyviä riskejä voidaan pitää kaikkein merkittävimpana riskinä maankaatopaikkatoiminnassa. Käyttötarkkailua tehdään päivittäin maankaatopaikan valvontahenkilöstön toimesta. Kuormien vastaanotto on mahdollista ainoastaan maankaatopaikan aukioloaikana, jolloin paikalla on hoitohenkilökunta. Alueelle hyväksytään tuotavaksi vain lähtöpaikan maankäytön perusteella puhtaaksi oletettuja tai haitta-ainetutkimuksin puhtaaksi todettuja maamassoja. Kuormien vastaanoton yhteydessä kirjataan tiedot kuormasta (laatu, tilavuus, irtokuutiot, alkuperä ja kuljettaja), minkä jälkeen kuormat ohjataan läjitysalueelle.

Mikäli maankaatopaikalle joutuu sinne kuulumatonta jätettä tai pilaantuneita maita, poistetaan ne mahdollisimman pian ja kuljetetaan luvanvaraisiin vastaanottopaikkoihin.

Maankaatopaikalle kuulumattomilla jätteillä saattaa olla vaikutusta lähinnä alueelta suotautuvien vesien laatuun. Koska maankaatopaikalla ei ole erityisiä pohjarakenteita, ovat likaantuneiden suotovesien mahdolliset vaikutukset haitallisempia ja pitkäaikaisempia alueen pohjavedelle. Alueen pintavesivaikutusten osalta on mahdollista ryhtyä toimenpiteisiin vesien käsittelemiseksi.

### **Rakenteiden vauriot**

Maankaatopaikan täyttötöön ja toiminnasta aiheutuvan rakenteiden vaurioitumisen riski on merkittävä, ellei täyttötöön ohjeistusta noudateta. Ohjeistuksen noudattamatta jättämisen johdosta alueella on tapahtunut sortuma vuonna 2019. Alueelle on tehty vakavuustarkastelu vuonna 1997. Työssä noudatetaan alueelle määritettyä ohjetta, jota täydennetään pohjoisosan laajennusalueelta uudella pohjatutkimuksella sekä vakavuustarkastelulla, kun alueelle päästään rakentamaan uusi kulkureitti. Mahdollisten sortumien syntymistä tarkkaillaan alueella jatkuvasti ja työ keskeytetään, mikäli alueella tapahtuu uusi sortuma.

Nykyisen maankaatopaikan alueella on läjitetty lunta ja maata sekaisin, jonka vuoksi alue on epävakaata vielä useiden vuosien ajan. Nykyisestä täyttöpöytätyöstä pyritään ottamaan maanäytteen, joiden perusteella lumen määrää rakenteissa arvioidaan ja tämän pohjalta tehdään riskiarvio lumen sulamisen vaikutuksesta. Mahdolliset sulamisen vuoksi syntyvät kuopat täytetään välittömästi, kun ne havaitaan.

### **Liikenteen ja työkoneiden riskit**

Liikenteen ja työkoneiden riskejä pyritään hallitsemaan alueen ja työmaaliikenteen huolellisella suunnittelulla. Asiaton pääsy alueelle työaikojen ulkopuolella on estetty puomeilla sekä alueen ympärille rakennetaan aita.

### **Tulipalot**

Tulipalon mahdollisuus alueella on pieni, mutta voi alkaa esimerkiksi koneiden kipinästä tai huolimattomasta tulenkäytöstä. Tulipalotapauksissa ilmoitetaan yleiseen hätänumeroon. Mahdollinen evakuointi tehdään palokunnan tai poliisin toimesta.

Mahdollisen tulipalon vaikutukset liittyvät alueen maisemakuvan muuttumiseen aluetta ympäröivässä metsässä. Alueen toiminta ei merkittävästi vaikeudu mahdollisen tulipalon seurauksena.

### **Kemikaalit ja polttoaineet**

Alueella säilytetään ainoastaan toiminnan kannalta tarpeellinen määrä poltto- ja voiteluaineita. Työkoneiden kuntoa tarkkaillaan säännöllisesti, jotta mahdollinen öljyvuoto havaitaan välittömästi. Alueelle on varattu imeytysmateriaalia mahdollisen öljyvahingon varalle. Pilaantunut maa-aines imeytysmateriaaleineen kerätään heti kasalle ja toimitetaan luvanvaraiseen vastaanottoaikaan. Mahdollisista öljyvahingoista ilmoitetaan kunnan ympäristönsuojeluviranomaisille ja toimitaan ohjeiden mukaan.

## **LUPAHAKEMUKSEN KÄSITTELY**

### **Lupahakemuksen täydennykset**

Hakemusta on täydennetty 17.3.2022 mm. aiemmilla ympäristölupapäätöksillä ja tilavuusraporteilla, 18.3.2022 tiedolla jätevedenpuhdistamon porakaivon sijainnista ja 22.3.2022 päivitettyllä vesientarkkailuohjelmalla.

### **Lupahakemuksesta tiedottaminen**

Hakemuksen vireilläolosta on kuulutettu Vihdin kunnan sähköisellä ilmoitustaululla internetissä 28.3. - 3.5.2022. Kuulutus on julkaistu myös Vihdin Uutisissa 30.3.2022 ja Luoteis-Uusimaassa 3.4.2022.

Hakemuksen johdosta on lupaviranomaisen toimesta kuultu erillistiedoksiantona hakemuksen kohteena olevien tilojen naapurikiinteistöjen omistajia ja haltijoita 47 kpl.



## **Maastokäynti**

Vihdin kunnan ympäristövalvonta on tehnyt maankaatopaikalle maastokäynnin 12.5.2022. Maastokäynnistä on laadittu muistio. Edellinen valvontaohjelman mukainen määräaikaistarkastus on tehty 10.6.2021.

## **Muistutukset ja mielipiteet**

Ympäristölupahakemuksesta jätettiin määräaikaan mennessä yksi muistutus.

### H.S. toteaa 3.5.2022 jättämässään muistutuksessa mm. seuraavaa:

H.S. vastustaa ympäristölupahakemusta koskien Höytiönnummen maankaatopaikan laajennusta alueen ainutlaatuisten, jäljellä olevien metsäalueiden ja niissä esiintyvien lajitojen vuoksi. Ympäristölupahakemus ei H.S.:n mukaan vastaa Vihdin kunnan kuntastrategiaa tai ilmastostrategiaa. Lisäksi Höytiönnummen ja Mäyrän luontoarvoiltaan arvokas ja korvaamaton kokonaisuus on turmeltu ja pirstottu rajusti hakatuilla metsäkuviolla ja avohakkuilla eikä alue kestä enää lisää näitä voimaperäisiä muutoksia. H.S. toteaa myös, etteivät tehdyt selvitykset ole riittäviä.

Perusteluina H.S. toteaa, että hakemuksen liitteenä esitetty FCG:n luontoselvitys, joka on päivätty 21.10.2019 ei ole luotettava, koska kattavien ja luotettavien luontoselvitysten paras arviointi ja laadinta-aika ei suinkaan ole syksy. H.S. esittää muistutuksessa myös huolensa maanlajitystoiminnan harjoittamisesta ja siihen liittyvien hakkuiden tekemisestä liito-oravan elinalueella ja sen läheisyydessä. Sekä huolen siitä riittääkö luonnolle enää riittävästi monimuotoista elintilaa, jos Höytiönnummen ja Mäyrän metsäalueita entisestään tyypistetään ja hävitetään. Ja miten käy alueella elävien uhanalaisten ja vaarantuneiden lajien? Lisäksi H.S. toteaa perusteluissaan, että maankaatopaikan laajentaminen tuhoaa Höytiönnummen alueen lopullisesti.

## **Lausunnot**

Vihdin kunnan kaavoitus antoi lausunnon 3.5.2022. Lausuntoja hakemuksesta pyydettiin myös Uudenmaan ELY-keskukselta, Lohjan ympäristöterveyspalveluilta, Vihdin Vedeltä ja Lohjan kaupungin ympäristönsuojeluviranomaiselta, mutta nämä eivät antaneet lausuntoja.

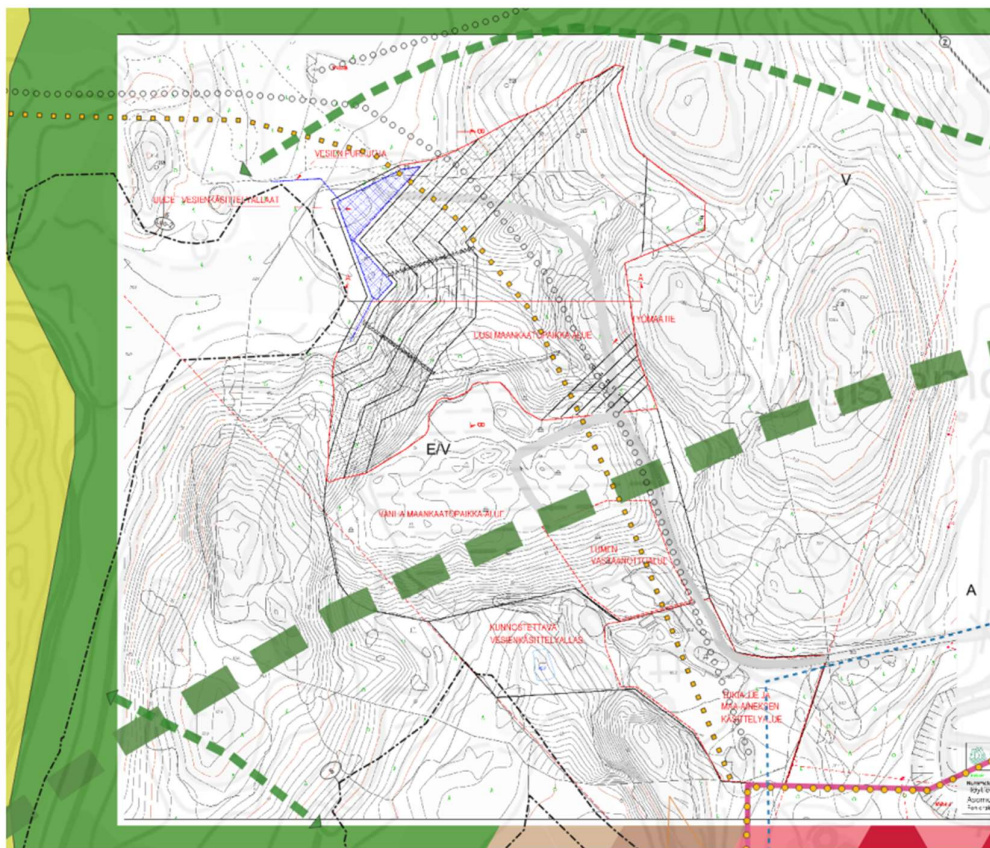
### Vihdin kunnan kaavoitus toteaa 3.5.2022 antamassaan lausunnossa seuraavaa:

*Höytiönnummen maankaatopaikan toiminnan jatkaminen entisellä paikallaan ja sen laajentaminen ei aseta estettä kaavoitukselle, mikäli sen käytössä noudatetaan Etelä-Nummelan osayleiskaavan määräyksiä. Etelä-Nummelan osayleiskaavassa (kunnanvaltuuston hyväksymä 24.1.2022 § 3, ei lainvoimainen) on varauduttu maankaatopaikan toimintaan merkinnällä E/V, "Erytisyalue / Virkistysalue", jonka määräys on "Alue, jolla puhtaiden ylijäämämaiden määräaikainen maamassojen varastointi on sallittua. Maamassojen varastointi vaatii ympäristöluvan, jossa määritellään tarkemmin alueen laajuus. Maamassojen varastointitoiminta on lopetettava ennen C, C-2, A ja A-2-alueiden toteuttamista. Määräaikaisessa käytössä on otettava huomioon yleiskaavan mukainen loppukäyttö. Maamassojen varastointitoiminnan päätyttyä alue on maisemoitava virkistysalueeksi."*

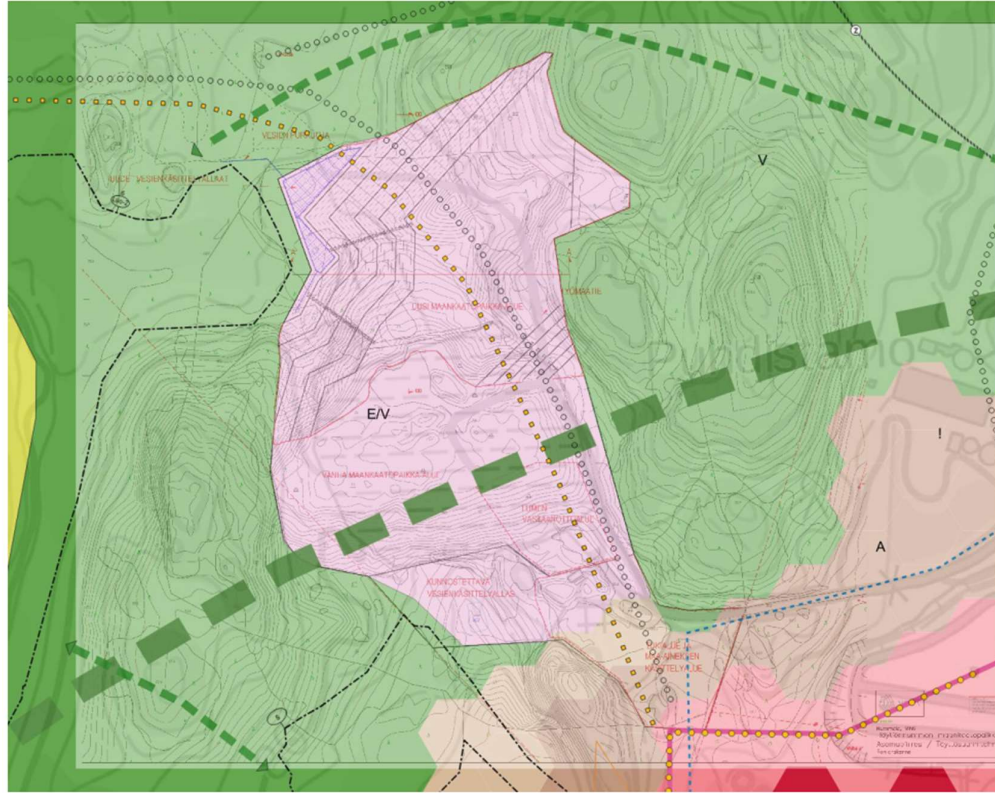
*Erytisyalueen kaavamääräyksen ohella on huomioitava merkintä suojelualueesta, joka sijoittuu maankaatopaikan eteläpuolelle. Kaavatyön aikana on tehty selvitys alueen luontoarvoista, joiden perusteella on selvitetty liito-oravan ydin- ja elinalueet ja merkitty. Maankaatopaikan asemapiirroksen mukaan kunnostettava vesienkäsittelyaltaan alue osuu jonkin verran osayleiskaavassa osoitetun suojelualueen päälle. Rajausten päällekkäisyys on esitetty alla olevissa kuvissa 1. ja*

2. Osayleiskaavassa maankaatopaikalle varattu erityisalueen merkintä on rajattu siten, että se ei osu suojelualueelle ja väliin jäisi suojavyöhyke. Maankaatopaikan suunnittelussa ja rajauksessa tulisi ottaa huomioon suojelumerkintä ja osayleiskaavassa esitetty ehdotus erityisalueen rajauksesta. Suojelumerkinnän määräys: ”Luonnonsuojelulain 49 §:n mukaisen eläinlajin lisääntymis- tai levähdyspaikka, jonka hävittäminen ja heikentäminen on kielletty. Alueen puusto tulee säilyttää ikärakenteeltaan ja puustolajisuhteiltaan liito-oravalle soveltuvana. Lajin liikkumisen kannalta riittävä puusto tulee säilyttää. Asemakaavoituksessa tulee selvittää ja huomioida myös lisääntymis- ja levähdyspaikkoja sisältäviin ydinalueisiin kytkeytyvät muut liito-oravalle soveltuvat metsät siten, että lisääntymis- ja levähdyspaikat säilyvät tarkoituksenmukaisena. Maisemaa muuttava maanrakennustyö, puiden kaataminen tai muu näihin verrattavissa oleva toimenpide on luvanvaraista siten kuin MRL 128 §:ssä on säädetty. Maisematyölupaa ei tarvita puunkaatoon pääkäyttötarkoitukseltaan maa- ja metsätalousvaltaisilla alueilla.”

Lisäksi Etelä-Nummelan osayleiskaavassa alueen läpi on merkitty kulkemaan maakunnallinen viheryhteystarve, jonka määräys on ”Tarkemmassa suunnittelussa tulee turvata viheryhteysjärjestelmän kehitys, jatkuvuus ja kytkeytyvyys muihin viheralueisiin. Yhteysvälin sijainti ohjeellinen”. Merkinnän strategisuus huomioon ottaen yhteys on mahdollista toteuttaa myös maankaatopaikan pohjoispuolelta. Kaavaan on merkitty myös ulkoilureitti sekä kävelyn ja pyöräliikenteen alureitti. Yhteyksien tulee toteutua vasta asemanseudun toteutuessa eli varastotoiminnan päätyttyä ja maisemoinnin yhteydessä.



Kuva 1. Asemapiirros yleiskaavakartalla.



Kuva 2. Asemapiirros läpinäkyvänä yleiskaavakartalla.

## Hakijan kuuleminen ja vastine

Hakija toteaa 16.5.2022 päivätysssä vastineessaan H.S.:n muistutukseen mm. seuraavaa:

*Muistuttaja vastustaa maankaatopaikan laajennusta laajennusalueen*

1. metsäalueiden ja niissä esiintyvän lajiston vuoksi
2. laajennus ei vastaa Vihdin kuntastrategiaa tai ilmastostrategiaa
3. laajennus edellyttää hakkuita, joita muistuttaja vastustaa
4. tehdyt selvitykset eivät ole riittäviä

### *1 Metsäalue ja siellä esiintyvä lajisto*

*Nykyisen Höytiönnummen maankaatopaikan pinta-ala on n. 5,0 ha ja tukialueen laajuus on n. 7,0 ha. Laajennuksen toteutuessa maankaatopaikan pinta-ala on n. 8,7 ha ja kokonaislaajuus n. 10,7 ha. Laajennusalueella ei ole voimassa olevaa asemakaavaa. Helsingin seudun oikeusvaikutteisessa maakuntakaavassa alue on merkitty osaksi Uusi raideliikenteeseen tukeutuva taajamatoimintojen kehitysvyöhyke -aluetta. Alue sisältyy kokonaisuudessaan Vihdin kunnanvaltuuston 24.1.2022 hyväksymän Etelä-Nummelan osayleiskaava-alueeseen. Osayleiskaava ei ole vielä lainvoimainen. Hanke ei vaaranna osayleiskaavan toteutumista. Alueella ei ole voimassa olevaa rakennuskieltoa. Alueen suunnittelussa on otettu huomioon kaavoissa määritetyt lähtökohdat.*

*Alueesta on tehty kattava luontoselvitys (FCG suunnittelu ja tekniikka Oy, 21.10.2019). Selvitystyöstä on vastannut tehtävän edellyttämän koulutuksen saanut*

luontoselvityksiin erikoistunut asiantuntija. Selvityksessä on arvioitu maankaatopaikan laajennuksen vaikutuksia. Laajennussuunnitelmassa on otettu huomioon luontoselvityksen suositukset.

## 2. Kuntastrategia ja ilmastostrategia

Vihdin kuntastrategiassa todetaan mm. ”Merkittävä osa päästöistä syntyy liikenteestä, jolloin saavutettavuuden kehittäminen on olennaista.” Tavoite on läpileikkaava kaikkien kunnan toimintojen kannalta. Kunnan kehittämisen ja etenkin rakentamisen osalta on tarpeen kyetä osoittamaan paikka rakentamisessa syntyville puhtaille ylijäämämassoille rakentamisen painopistealueen tuntumasta. Höytiönnummen maankaatopaikka täyttää tämän tavoitteen.

Ylijäämämassojen kuljettaminen kunnan ulkopuolelle oli ilmastostrategian kannalta huono ratkaisu. Suurin osa päästöistä syntyy liikenteestä. Maankaatopaikan laajentaminen Höytiönnummella mahdollistaa ilmastostrategiassakin tavoitteeksi asetetun tarpeettoman kuljettamisen vähentämisen.

## 3. Laajennuksen edellyttämät hakkuut

Maankaatopaikan toiminta edellyttää laajennusalueella hakkuita. Laajennus on pinta-alana hyvin maltillinen saavutettavaan ylijäämämassojen vastaanottokapasiteettiin nähden. Kokonaispinta-ala tukialueineen kasvaa seitsemästä hehtaarista noin 10,7 hehtaariin.

## 4. Selvitysten riittävyys

Ympäristölupahakemukseen on liitetty kattavat selvitykset ylijäämämassojen vastaanoton vaikutuksista. Selvityksissä on käsitelty mm. maankaatopaikan toimintaa, ympäristöhaittoja sekä niiden vähentämistä ja ehkäisyä, poikkeustilanteisiin varautumista sekä toiminnan ja sen vaikutusten tarkkailua. Selvitykset kattavat kaikki maankaatopaikan laajennukseen liittyvät oleelliset aihealueet ja ne laatineet kunkin aihepiirin ammattilaisasiantuntijat.

Hakemuksen laatijan näkemyksen mukaan muistutuksessa ei ole eitetty sen kaltaisia asioita, että Höytiönnummen maankaatopaikan laajennusta ei voitaisi toteuttaa.

Hakijan 16.5.2022 päivätyssä vastineessa Vihdin kunnan kaavoituksen lausuntoon todetaan mm. seuraavaa:

1. Höytiönnummen maankaatopaikan laajennuksen suunnittelun lähtökohtana on se, että laajennus ottaa huomioon valtuuston hyväksymän osayleiskaavan periaatteet ja määräykset. Suunniteltu käyttöaika ylijäämämassojen vastaanottamiseksi päättyy 2043. Tämän jälkeen alue tullaan maisemoimaan ja mahdollisesti osoittamaan liikunta-aktiviteeteille.

2. Suunnitelmaa tarkennetaan toteutusvaiheessa niin, että toteutus kunnioittaa osayleiskaavassa esitettyjä rajauksia niin, että ylijäämämassojen vastaanottoalue sekä osayleiskaava ovat rajauksiltaan yhtenevät ja noudattavat osayleiskaavassa esitettyjä rajauksia.

3. Viheryhteystarve otetaan huomioon ylijäämämassojen vastaanoton päättymisen jälkeistä maisemointia suunniteltaessa. Maamassojen vastaanotto toiminnan aikana yhteystarve on tarkoituksenmukaista toteuttaa Höytiönnummen ylijäämämassojen käsittelyalueen pohjoispuolitse, mikäli sen toteutuminen tulee ajankohtaiseksi ennen

*maanvastaanoton päättymistä.*

## **VIRANOMAISEN RATKAISU**

Vihdin kunnan ympäristölautakunta on tutkinut asian ja päättää myöntää ympäristönsuojelulain 27 §:n mukaisen ympäristöluvan Vihdin kunnan Höytiönnummen maankaatopaikalle ja maa-ainespankkitoiminnalle kiinteistöillä 927-406-2-635 (Tavastila) ja 927-406-2-662 (Mäkelä), osoitteessa Pillistöntie 92 A, 03100 Nummela. Toiminta on sijoitettava ja mitoitettava sekä toimintaa harjoitettava hakemuksessa sekä hakemuksen liitteissä ja täydennyksissä esitetyn mukaisesti, ellei näissä lupamääräyksissä toisin määrätä.

Tämä lupa korvaa aiemman vuonna 2012 Vihdin kunnan myöntämän ympäristöluvan (ympä 21.8.2012 § 56). Aiemmin myönnetty lupapäätös raukeaa, kun tämä päätös saa lainvoiman.

## **LUPAMÄÄRÄYKSET**

1. Ylijäämämaiden vastaanotto ja loppusijoitus (maankaatopaikka)
  - 1.1 Maankaatopaikka luokitellaan maa- ja kiviainesjätteen kaatopaikaksi, missä saa vastaanottaa ja loppusijoittaa ylijäämämaita (jätenimike 17 05 04 muut kuin nimikkeessä 17 05 03 mainitut maa- ja kiviainekset) yhteensä 925 000 tonnia eli noin 500 000 m<sup>3</sup> luvan voimassaolon aikana. Ylijäämämaita saa läjittää yhteensä enintään 44 000 t/vuosi. Toiminnanharjoittajan tulee jatkuvasti seurata maankaatopaikan täyttötilavuuden kehittymistä.

Maankaatopaikan aluerajauksen tulee olla yhteneväinen Etelä-Nummolan osayleiskaavassa (kunnanvaltuuston hyväksymä 24.1.2022 § 3, ei lainvoimainen) esitetyn aluerajauksen kanssa (E/V -alue).

- 1.2 Maankaatopaikalle läjitettävät maa-ainekset voivat olla ns. puhtaita luonnontilaisia tai pitoisuuksiltaan Vna 214/2007 kynnsarvon ylittäviä, mutta alemman ohjearvon alittavia maita.
- 1.3 Muiden kuin nimikkeen 17 05 04 mukaisten maa-ainesten tai jätteiden vastaanottaminen maankaatopaikalle on kielletty.

Maankaatopaikalle ei saa ottaa vastaan eikä läjittää tai välivarastoida yhdyskuntajätettä tai siihen verrattavaa jätettä, vaarallista jätettä tai valtioneuvoston asetuksen maaperän pilaantuneisuuden ja puhdistustarpeen arvioinnista (214/2007) mukaisia **alemman ohjearvon** ylittäviä maita, hiekanerotuskaivojen hiekkaa, rakennusten purkujätettä, ruoppausmassoja eikä sulfaattipitoisia maita. Läjitettävien maa-ainesten seassa ei saa olla purkujätettä eikä kantoja.

Lisäksi haitallisten vieraslajien osia, kuten juuria, siemeniä tai munia sisältävää maa-ainesta ei saa vastaanottaa maankaatopaikalle.

- 1.4 Maankaatopaikkatoiminnassa tulee noudattaa hakemuksessa esitettyä täyttösuunnitelmaa. Täyttötöylle tulee olla laadittuna kirjallinen ohjeistus, jossa huomioidaan maankaatopaikan erityispiirteet.

Maankaatopaikan täytön korkeus saa olla pintarakenteet mukaan lukien enintään + 95 (N2000). Lakialueiden korkotiedot ja luiskakaltevuudet on

merkittävä maastoon.

Luiskien muotoilu ja niiden lopullinen rakenne on tehtävä suunnitelmallisesti täytön edetessä. Luiskat on muotoiltava niin, että niiden kaltevuus on 1:3 (korkeus:leveys) tai tasaisempi.

## 2. Kierrätykseen soveltuvien maa-ainesten vastaanotto, välivarastointi ja jatkokäsittely (maa-ainespankkitoiminta)

- 2.1 Maa-ainespankkitoiminnassa saa käsitellä enintään 5 000 tonnia vuodessa kierrätykseen soveltuvia maa-aineksia (17 05 04 muut kuin nimikkeessä 17 05 03 mainitut maa- ja kiviainekset) eli yhteensä 105 000 tonnia luvan voimassaolon aikana.

Maa-ainespankkitoiminnan toiminta-alueen rajauksen tulee olla yhteneväinen Etelä-Nummelan osayleiskaavassa (kunnanvaltuuston hyväksymä 24.1.2022 § 3, ei lainvoimainen) esitetyn aluerajauksen kanssa (E/V -alue).

- 2.2 Maa-ainespankkitoiminnassa vastaanotettavat maa-ainekset voivat olla ns. puhtaita luonnontilaisia pitoisuuksiltaan Vna 214/2007 mukaisen kynnyksarvon alittavia maita.

- 2.3 Muiden kuin nimikkeen 17 05 04 maa-ainesten tai jätteiden vastaanottaminen ja käsittely maa-ainespankkitoiminnassa on kielletty. Maa-ainespankkitoiminnassa ei saa ottaa vastaan eikä välivarastoida yhdyskuntajätettä tai siihen verrattavaa jätettä, vaarallista jätettä tai Vna 214/2007 mukaisen **kynnyksarvon** ylittäviä maita, hiekanerotuskaivojen hiekkaa, rakennusten purkujätettä, ruoppausmassoja eikä sulfaattipitoisia maita. Alueelle ei saa vastaanottaa kantoja, risuja, muuta puuainesta tai muita jätteitä.

Maa-ainespankkitoiminnassa hyväksytyjä maa-aineksia saa seuloa ja sekoittaa keskenään sopivien kasvukerrosmateriaalien muodostamiseksi. Jätteiden, mukaan lukien lannan, sekoittaminen maa-aineksiin on kielletty.

Lisäksi haitallisten vieraslajien osia, kuten juuria, siemeniä tai munia sisältävää maa-ainesta ei saa vastaanottaa ja käsitellä maa-ainespankkitoiminnassa.

- 2.4 Kierrätykseen soveltuvia maa-aineksia saa välivarastoida maa-ainespankkitoiminnan alueella ennen hyödyntämistä tai esikäsittelyä enintään kolme vuotta. Kierrätysmaa-aineksia, joita ei toimiteta eteenpäin maa-ainespankista, voidaan läjittää maankaatopaikalle. Tällöin tulee huomioida, että maankaatopaikalle loppusijoitettavan maa-aineksen kokonaismäärä ei ylitä 44 000 t / vuosi.

## 3. Lumen vastaanotto

- 3.1 Lunta saa läjittää hakemuksessa esitettyyn asemapiirroksen rajatulle alueelle vanhan maankaatopaikan eteläosaan. Lumen vastaanottoalue tulee rajata selvästi erilleen varsinaisen maankaatopaikan sekä maa-ainespankkitoiminnan alueista. Lumet ja maa-ainekset eivät saa päästä sekoittumaan keskenään.

## 4. Toiminta-ajat

- 4.1 Maankaatopaikka- ja maa-ainespankkitoimintaa saa harjoittaa maanantaista perjantaihin klo 7.00 - 19.00 pois lukien arkipyhät.



- 4.2 Lumenvastaanottoa tulee harjoittaa pääasiassa maanantaista perjantaihin klo 7.00 - 19.00 pois lukien arkipyhät. Tarvittaessa lumia saa ajaa lumenvastaanottopaikalle myös iltaisin ja öisin sekä viikonloppuisin, mikäli sitä on liikenneturvallisuuden ja liikenteen sujuvuuden kannalta pidettävä välttämättömänä.
5. Maankaatopaikan hoitaja, hänen vastuut sekä lupamääräyksistä tiedottaminen
- 5.1 Maankaatopaikan hoidosta, käytöstä ja toiminnan tarkkailusta vastaavan hoitajan nimi ja yhteystiedot on toimitettava Vihdin kunnan ympäristönsuojeluviranomaiselle. Myös henkilön vaihtumisesta tai yhteystietojen muuttumisesta on ilmoitettava viipymättä.
- 5.2 Maankaatopaikan hoitajan on oltava paikalla aina maankaatopaikan aukioloaikoina. Hoitajan tulee tarkastaa kuormat ja niitä koskevat asiakirjat sekä osoittaa jätteelle sijoituspaikka. Hoitajan vastuulla on myös jätteenkäsittelyn seuranta- ja tarkkailusuunnitelman noudattamisen valvonta.
- 5.3 Luvan haltijan tulee huolehtia siitä, että maankaatopaikan hoitajalla on riittävä ammattitaito tehtävän hoitamiseen ja että hoitaja on tietoinen näistä ympäristölupamääräyksistä. Myös maankaatopaikalla asioivia urakoitsijoita / kuljettajia tulee riittävässä määrin tiedottaa ympäristölupamääräyksistä.
6. Maa-ainesjätteen vastaanotto ja täytön valvonta
- 6.1 Toiminnanharjoittajan tulee olla selvillä vastaanotettujen jätemateriaalien alkuperästä ja laadusta. Täyttöä tulee valvoa päivittäin koko maankaatopaikan aukioloajan ajan.
- 6.2 Jos otetaan vastaan sellaista maa- ja kiviainesjätettä, joka on peräisin alueilta, joita on käytetty ampumaratana, huoltoasema tai pesulatoimintaan, romun tai jätteiden käsittelyyn, teolliseen tai muuhun vastaavaan toimintaan, on siitä oltava ennalta luotettavat analyysitulokset ja puolueettoman asiantuntijalaitoksen lausunto, jossa todetaan maa- ja kiviainesjätteen haitta-ainepitoisuuksien alittavan valtioneuvoston asetuksessa 214/2007 esitetyt alemmat ohjeet. Maa- ja kiviainesjätteen tutkimustulos tulee saada maa-aineksen tuojalta ennen läjitysluvan antamista.
- 6.3 Jos vastaanotetussa maa- ja kiviaineksessa on yksittäisiä jättekappaleita (esim. betonia, asfalttia, puuta) on jättekappaleet poistettava ennen maa- ja kiviainesten sijoittamista maankaatopaikalle. Jos tuotava maa- ja kiviaineserä sisältää merkittävän määrän jätettä, koko erä luokitellaan sekalaiseksi rakennus- ja purkujätteeksi (jätenimike 17 09 04) ja se on ohjattava paikkaan, jolla on lupa kyseisen jätteen vastaanottoon.
- 6.4 Maa-ainesjätteet, joiden vastaanottoon luvan haltijalla ei ole lupaa on toimitettava viipymättä käsittelypaikkaan tai laitokseen, jonka ympäristöluvassa ko. jätteen vastaanotto on hyväksytty, tai jäte on palautettava sen tuottajalle. Vaarallista jätettä luovutettaessa on jätteen siirrosta laadittava sähköinen siirtoasiakirja. Siirtoasiakirja tai sen jäljennös on säilytettävä vähintään kolmen vuoden ajan.

Vastaanottamatta jätetyistä kuormista on viipymättä ilmoitettava Vihdin kunnan ympäristövalvontaan.



## 7. Alueen turvallisuus

- 7.1 Asiaton pääsy toiminta-alueelle ja jätteen luvaton sijoittaminen alueelle on estettävä. Toiminta-alue tulee aidata kokonaisuudessaan. Myös laskeutusaltaat tulee olla aidatun alueen sisällä. Alueelle pääsy tulee estää lukittavilla puomeilla/porteilla. Aitaaminen ja porttien asennukset tulee olla tehtynä ennen maa-aineksen vastaanoton aloittamista.

Maankaatopaikan portti/puomi tulee olla lukittuna maankaatopaikan aukioloaikojen ulkopuolella ja silloin, kun alueella ei ole valvontaa.

- 7.2 Maankaatopaikalla on suunnitelmallisesti estettävä haitat ja vaaratilanteet, kuten sortumat, penkereen puutteellinen vakavuus ja veden lammikoituminen täyttöalueen painaumiin. Havaittuihin epäkohtiin tulee puuttua viipymättä.

Täyttökerrosten liukumien ja sortumien estämiseksi savi- ja silttipitoisten täyttömaakerrosten väliin on sijoitettava kerroksia karkeammista maa-aineksista.

## 8. Siisteys, jätteet ja haitallisten vieraslajien torjunta

- 8.1 Maankaatopaikkaa on täytettävä järjestelmällisesti siten, ettei toiminnasta aiheudu maiseman rumentumista, pölyämistä, epäsiisteyttä tai ympäristön roskaantumista, pilaantumisvaaraa maaperälle, pinta- ja pohjavesien pilaantumista eikä muutakaan haittaa ympäristölle.

Eri laatuiset läjitettävät materiaalit tulee ohjata ennalta varattuihin paikkoihin selkeällä opastuksella.

Ympäristön siisteyttä on valvottava. Alueesta ei saa muodostua sinne kelpaamattomien maa-ainesten eikä sinne kuulumattomien muidenkaan materiaalien varastoaluetta.

Maa-aines- ja lumikuormien mukana kulkeutuvat jätteet ja roskat on siivottava alueelta säännöllisesti, lajiteltava eri jätejakeisiin ja säilytettävä toisistaan erillään sekä toimitettava vastaanotto paikalle, jolla on lupa niiden vastaanottamiseen ja käsittelyyn. Jätteiden varastointiaika on pidettävä mahdollisimman lyhyenä.

- 8.2 Haitallisia vieraslajeja tai niiden osia sisältävät maa-ainesjätteet tulee toimittaa sellaiseen vastaanotto paikkaan, jolla on lupa vastaanottaa kyseistä jätettä ja jossa se voidaan asianmukaisesti käsitellä.
- 8.3 Haitallisten vieraslajien leviäminen toiminta-alueen ympäristöön tulee estää. Toiminnanharjoittajan on poistettava toiminta-alueelta sen ympäristöön levinneet vieraslajit. Vieraslajien poistoon tulee olla maanomistajan lupa.
- 8.4 Toiminnanharjoittajan on esitettävä lupaviranomaiselle kolmen kuukauden kuluessa ympäristölupapäätöksen lainvoimaiseksi tulosta jätelain 120 §:n mukainen suunnitelma jätteenkäsittelyn seurannan ja tarkkailun järjestämisestä. Jätteen käsittelyn seuranta- ja tarkkailusuunnitelman tulee sisältää jäteasetuksen (978/2021) 41 §:ssä määrätyt asiat.

## 9. Pinta- sekä valumavesien johtaminen ja käsittely

- 9.1 Maankaatopaikan ympärille on hakemuksessa esitetyn mukaisesti kaivettava ns. niskaojat, jotka estävät maankaatopaikan ulkopuolisten alueiden vesien pääsyn täyttöalueelle ja täyttöalueen vesien kulkeutumisen maankaatopaikan ulkopuolelle.

Maankaatopaikan sisällä vedet tulee ohjata salaojien avulla laskeutusaltaisiin sekä vanhan maankaatopaikan alueella, että uudella laajennusosalla. Uudet laskeutusaltaat on rakennettava ja vanha laskeutusallas saneerattava kaksivaiheiseksi hakemuksessa esitetyn mukaisesti. Laskeutusaltaat on varustettava kaarevalla purkuputkella (öljylukko). Veden viipymän laskeutusaltaissa tulee pysyä riittävänä hienoaineksen laskeutumisiksi. Laskeutusaltaiden mitoituksessa tulee ottaa huomioon myös suuret hetkelliset sademäärät.

Maankaatopaikan hulevedet on käsiteltävä ja niiden virtaamaa tasattava niin, ettei vedestä aiheudu purkualueen liettymistä, vettymistä tai muuta haittaa eikä alueen avo-ojien pintaveden kiintoaine- tai muun kuormituksen haitallista lisääntymistä.

Maankaatopaikan vesienkäsittelyssä tulee erityisesti huomioida vesienkäsittelyn vaikutus maankaatopaikan länsipuolella sijaitsevan korpialueen vesitasapainoon. Maankaatopaikan vesienkäsittelystä ei saa aiheutua korpialueen kuivumista.

Toiminnanharjoittajan on osallistuttava alueen ojien kunnossapitoon siltä osin kuin tarve johtuu maankaatopaikan vesien johtamisesta.

- 9.2 Toiminnanharjoittajan on toimitettava laskeutusaltaiden yksityiskohtaiset rakennesuunnitelmat lupaviranomaiselle hyväksyttäväksi vähintään kuukautta ennen altaiden rakennustöiden aloittamista.

Laskeutusaltaiden ja niskaojien tulee olla rakennettu valmiiksi ennen kuin maa-aineksia voidaan alkaa vastaanottaa maankaatopaikalle tai kierrätysmaa-asemalle.

- 9.3 Ojien ja laskeutusaltaiden rakenteiden kuntoa on tarkkailtava säännöllisesti. Tarvittaessa maankaatopaikkaa ympäröivät niskaojat on aukaistava ja laskeutusaltaat tyhjennettävä lietteestä. Liette on toimitettava laitokseen, jolla on kyseisen jätteen käsittelylle lupa.

## 10. Pinta- ja pohjaveden sekä maaperän suojelu

- 10.1 Maankaatopaikalla tapahtuva toiminta on toteutettava siten, ettei toiminnasta aiheudu maaperän, pinta- ja pohjavesien pilaantumista eikä muutakaan haittaa ympäristölle tai terveydelle.
- 10.2 Työkoneiden huolto ja polttoaineiden pysyvä varastointi alueella on kielletty.
- 10.3 Työkoneiden tankkaus tulee tapahtua sille erikseen rajatulla alueella, siten että polttoainevuodot maaperään voidaan estää.
- 10.4 Mahdollisen öljy-/polttoainevahingon sattuessa luvan saajan on välittömästi ryhdyttävä toimenpiteisiin pilaantuneen maan poistamiseksi sekä ilmoitettava asiasta alueelliselle pelastusviranomaiselle ja Vihdin kunnan ympäristövalvonnalle. Toiminta-alueella on oltava riittävästi imeytysainetta ja

muuta torjuntakalustoa polttoaine- ja muiden kemikaalivuotojen keräämiseksi.

## 11. Melu

11.1 Toiminnasta aiheutuva melu ei saa ylittää lähimpien asuinrakennusten ulko-oleskelualueella päivällä klo 7 - 22 keskiäänitasoa 55 dB (LA<sub>eq</sub>). Toiminnasta aiheutuva melu ei saa ylittää vapaa-ajan asuntojen piha-alueella päiväohjearvoa 45 dB (LA<sub>eq</sub>).

11.2 Mikäli toiminnan johdosta aiheutuu meluvalituksia, tulee toiminnanharjoittajan tehdä melumittaukset ulkopuolisen asiantuntijan toimesta noudattaen ympäristöministeriön ohjetta 1/1995 "Ympäristömelun mittaaminen". Ennen mittauksia tulee toiminnanharjoittajan esittää melumittaussuunnitelma Vihdin kunnan ympäristönsuojeluviranomaiselle. Mittausraportti tulee toimittaa ympäristönsuojeluviranomaiselle viimeistään kuukauden kuluttua mittauksesta.

## 12. Pöly

12.1 Toimintaa tulee harjoittaa siten, että se aiheuttaa mahdollisimman vähän pölyämistä. Pölyämistä on tarvittaessa estettävä kastelulla, työteknisillä tavoilla tai muilla vastaavilla pölyntorjuntakeinoilla. Suolan käyttö pölyämisen torjunnassa on kielletty.

12.2 Kuljetus- ja läjityskaluston puhtaudesta on huolehdittava niin, ettei niiden mukana leviä maa-aineksia ja pölyä maankaatopaikan eikä maa-ainespätkien ulkopuolelle. Liikenteestä aiheutuvaa pölyämistä on tarvittaessa ehkäistävä ajoreittejä kastelemalla.

12.3 Materiaalien käsittelyssä ilmaan pääsevien hengitettävien hiukkasten (PM<sub>10</sub>) pitoisuus lähimmissä häiriintyvissä kohteissa ei saa ylittää valtioneuvoston asetuksessa 79/2017 asetettua raja-arvoa.

## 13. Paras käyttökelpoinen tekniikka (BAT) ja käytäntö (BEP)

13.1 Toiminnanharjoittajan on käytettävä parasta käyttökelpoista tekniikkaa ja toimittava ympäristön kannalta parhaan käytännön mukaan. Toiminnanharjoittajan on seurattava toimialansa parhaan käyttökelpoisen tekniikan kehittymistä ja varauduttava laitokselle soveltuvan uuden tekniikan ja uusien käytäntöjen käyttöönottoon.

## 14. Häiriötilanteet ja muut poikkeukselliset tilanteet

14.1 Häiriötilanteista ja muista poikkeuksellisista tilanteista, joista saattaa aiheutua ympäristön pilaantumista tai sen vaaraa tai haittaa terveydelle, on viivytyksettä ilmoitettava Vihdin kunnan ympäristönsuojeluviranomaiselle. Samalla on ilmoitettava niistä toimenpiteistä, joihin on ryhdytty tilanteen korjaamiseksi. Tilanteista, joissa polttoainetta tai muuta kemikaalia pääsee valumaan ympäristöön, on ilmoitettava myös pelastusviranomaiselle ja Uudenmaan ELY-keskukselle.

14.2 Onnettomuus- ja häiriötilanteita varten on toiminta-alueella oltava riittävä vuotojen torjuntakalusto, kuten riittävä määrä imeytysmateriaalia. Lisäksi maankaatopaikalla käytettävissä työkoneissa on oltava vuotojen varalta imeytysainetta. Vuotoina ympäristöön päässeet polttoaineet ja muut kemikaalit on kerättävä välittömästi talteen. Haitta-aineilla mahdollisesti pilaantunut

maaperä on kaivettava pois ja toimitettava asianmukaiseen ympäristöluvan omaavaan käsittelypaikkaan.

## 15. Päästötarkkailu

15.1 Toiminnasta aiheutuvaa melua ja pölyä on tarvittaessa tarkkailtava valvontaviranomaisen edellyttämällä tavalla. Mahdolliset mittaukset on tehtävä ulkopuolisen asiantuntijan toimesta.

Mittaustulosten perusteella Vihdin kunnan ympäristönsuojeluviranomainen päättää tarvittavista jatkotoimenpiteistä.

15.2 Maankaatopaikan pinta- ja pohjavesiin kohdistuvia vaikutuksia on tarkkailtava hakemuksen liitteenä olevan 22.3.2022 päivätyn vesientarkkailuohjelman sekä lupamääräysten edellyttämällä tavalla.

Toiminnanharjoittajan on huolehdittava siitä, että pohjavesien havaintoputket ovat lukittuja, edustavia, näytteenotto niistä on mahdollista ja pohjavesiputket pysyvät käyttökunnossa sekä maankaatopaikan täyttö- että jälkihoitovaiheessa.

Vesientarkkailuohjelmassa esitetyt uudet pohjavesiputket on asennettava ennen kuin maankaatopaikalle aletaan läjittää maa-aineksia tai maa-ainespankin alueelle aletaan ottaa vastaan kierrätysmaa-aineksia.

Vesientarkkailuohjelma tulee päivittää maankaatopaikan pohjoispuolelle asennettavan uuden pohjavesiputken sijaintitiedolla kuukauden kuluessa tämän luvan lainvoimaisuudesta.

Vesientarkkailuohjelmaa voidaan muuttaa tarvittaessa Vihdin kunnan ympäristönsuojeluviranomaisen hyväksymällä tavalla edellyttäen, että tämä ei heikennä tulosten luotettavuutta tai tarkkailun kattavuutta.

15.3 Pinta- ja pohjaveden laadunseurantaan liittyvät selvitykset tulee teettää puolueettomalla asiantuntijalaitoksella. Tarkkailutuloksista on ilmoitettava välittömästi Vihdin kunnan ympäristönsuojeluviranomaiselle, mikäli tuloksissa ilmenee jotain poikkeuksellista. Muutoin tarkkailuraportti toimitetaan Vihdin kunnan ympäristönsuojeluviranomaiselle vuosittain helmikuun loppuun mennessä muun vuosiraportoinnin yhteydessä. Tulosten raportoinnissa on esitettävä käytetyt menetelmät ja niiden mittausepävarmuus sekä tulosten edustavuus. Raportissa tulee olla sanallinen arvio vesien laadussa tapahtuneista muutoksista ja niiden mahdollisesta aiheuttajasta. Tulokset tulee esittää myös kuvaajilla, joissa verrataan uusimpia tarkkailutuloksia edellisvuosien tuloksiin.

15.4 Mittaukset, näytteenotto, analysointi ja kalibroinnit on suoritettava standardien (CEN, ISO, SFS tai vastaavan tasoinen kansallinen tai kansainvälinen yleisesti käytössä oleva standardi) mukaisesti tai muilla tarkoitukseen sopivilla yleisesti käytössä olevilla viranomaisten hyväksymillä menetelmillä.

## 16. Kirjanpito

16.1 Maankaatopaikalle läjitettävistä ja maa-ainespankkiin toimitettavista maa-aineksista on pidettävä kirjanpitoa, josta ilmenee:

- vastaanotettujen maa-ainesten määrä (t/a), laatu (esim. savi, moreeni, humus tai multa), alkuperä (kiinteistötunnus ja osoite sekä edellinen haltija),

- tuontipäivämäärä ja tuoja sekä mahdollisten haitta-ainetutkimusten tulokset
- maa-ainespankista hyödynnettäväksi toimitetun maa-aineksen määrä (t/a), vientipäivämäärä, viejä ja kohde minne viety
- maa-ainespankkitoiminnasta maankaatopaikalle ajetun maa-aineksen määrä (t/a), laatu ja läjityspäivämäärä
- vastaanottamatta jätettyjen maa-ainekuormien (pilaantuneet, roskaiset tai vieraslajeja sisältävät kuormat) määrä (t/a), laatu, alkuperä, tuontipäivämäärä ja tuoja sekä kuormien uudelleentoimituspaikat
- toiminnassa syntyneiden jätteiden määrä, jätenimike ja kuvaus jätelajista, jätteen tyyppi, jätteen vastaanottajan ja kuljettajan tunnistetiedot, jätteen käsittelypaikka sekä käsittelytapa, jos jäte toimitetaan muualle käsiteltäväksi
- vaarallisten jätteiden vaaraominaisuudet ja POP-jätteestä sen sisältämät pysyvät orgaaniset yhdisteet
- ympäristönsuojelun kannalta merkittävistä häiriötilanteista ja onnettomuuksista sekä niiden johdosta tehdyistä toimenpiteistä
- tehdyistä huolto- ja kunnostustoimenpiteistä, esim. laskeutusaltaiden lietteen tyhjennykset
- toteutetuista muutoksista toiminnassa

Kirjanpidon sisältämät tiedot on säilytettävä kuusi vuotta, ja ne on pyydettyessä esitettävä Vihdin kunnan ympäristönsuojeluviranomaiselle.

## 17. Raportointi

17.1 Toiminnanharjoittajan on **vuosittain helmikuun loppuun mennessä** toimitettava Vihdin kunnan ympäristönsuojeluviranomaiselle edellistä vuotta koskeva yhteenveto kirjanpidosta, josta käyvät ilmi ainakin seuraavat asiat:

- vuoden aikana vastaanotettujen maa-ainesten määrä (t/a), eri laadut maalajeittain eriteltynä sekä maankaatopaikan täyttötilavuus ja korkeustaso kyseisen raportointivuoden lopussa
- maa-ainespankin alueella vuoden lopussa välivarastossa olevan maa-aineksen määrä (t)
- maa-ainespankkitoiminnasta hyödynnettäväksi toimitettujen maa-ainesten määrä (t/a) ja kohteet minne viety
- maa-ainespankkitoiminnasta maankaatopaikalle läjitetyn maa-aineksen määrä (t/a)
- vuoden aikana vastaanottamatta jätettyjen maa-ainekuormien määrä (t/a), laatu, alkuperä ja näiden kuormien uudelleentoimituspaikat
- toiminnassa syntyneiden jätteiden määrä, jätenimike ja kuvaus jätelajista, jätteen tyyppi, jätteen vastaanottajan ja kuljettajan tunnistetiedot, jätteen käsittelypaikka sekä käsittelytapa, jos jäte toimitetaan muualle käsiteltäväksi
- toiminnassa syntyneiden vaarallisten jätteiden vaaraominaisuudet ja POP-jätteestä sen sisältämät pysyvät orgaaniset yhdisteet
- tiedot ympäristönsuojelun kannalta merkittävistä häiriötilanteista ja onnettomuuksista sekä niiden johdosta tehdyistä toimenpiteistä
- tiedot raportointivuoden aikana tehdyistä huolto- ja kunnostustoimenpiteistä
- maisemointitilanne
- tiedot vuoden aikana toteutetuista tai suunnitteilla olevista muutoksista toiminnassa
- yhteenvetoraportti pinta- ja pohjavesitarkkailusta

Vuosiraportointi on ensisijaisesti tehtävä sähköisesti ympäristöhallinnon tietojärjestelmään sähköisen palvelun tuottaman käyttöliittymän

raportointilomakkeiden välityksellä. Tarvittaessa raportointitiedot voi toimittaa sähköisesti suoraan kunnan ympäristönsuojeluviranomaiselle.

Määräaikaistarkastuksia varten on toimitettava mittauksiin perustuva tieto täytön tilasta.

#### 18. Toiminnan muutokset ja lopettaminen

18.1 Toiminnan olennaiseen laajentamiseen tai muuttamiseen on haettava lupa. Toiminnan lopettamisesta, pitkäaikaisesta keskeyttämisestä tai toiminnanharjoittajan vaihtumisesta on viipymättä ilmoitettava kirjallisesti lupaviranomaiselle.

18.2 Luvan saaja vastaa maankaatopaikka-alueen jälkihoidosta toiminnan loputtua. Alue on saatettava sellaiseen kuntoon, ettei siitä käytöstä poistamisen jälkeen aiheudu vaaraa tai haittaa terveydelle tai ympäristölle. Toiminnan päätyttyä alue on kunnostettava ja maisemoitava erikseen laadittavan suunnitelman mukaisesti, joka on toimitettava Vihdin kunnan ympäristönsuojeluviranomaiselle ennen töiden aloittamista. Toiminta-alue tulee maisemoida siten, että se soveltuu virkistyskäyttöön ja että Etelä-Nummelan osayleiskaavaan merkityt ulkoilu- sekä kävelyn ja pyöräliikenteen aluereitit on mahdollista toteuttaa alueelle. Myös kaavaan merkityn viheryhteyden toteuttamiseen maankaatopaikan alueelle tulee varautua.

Pinta- ja pohjavesistä on otettava seurantanäytteet tarkkailuohjelman mukaisesti viiden vuoden ajan maankaatopaikkatoiminnan päättymisestä siten, että viimeisimmässä näytteenotossa otettavista näytteistä analysoidaan laajan analyysin mukaiset parametrit. Näiden tulosten perusteella Vihdin kunnan ympäristönsuojeluviranomainen tekee päätöksen pinta- ja pohjavesitarkkailun lopettamisesta.

#### 19. Vakuus

19.1 Toiminnanharjoittajan on pidettävä voimassa vanhan luvan (21.8.2012 § 56) mukainen 50 000 €:n suuruisen vakuus Vihdin kunnan ympäristönsuojeluviranomaisen eduksi asianmukaisen jätehuollon varmistamiseksi ja luvan mukaisten velvoitteiden täyttämiseksi. Vakuuden tulee olla voimassa, kunnes jälkihoitotyöt on loppukatselmuksessa todettu hyväksytyksi tehdyiksi. Lupaviranomainen voi tarvittaessa tarkistaa vakuuden suuruutta.

### **RATKAISUN PERUSTELUT**

#### **Lupaharkinnan perusteet ja luvan myöntämisen edellytykset**

Vihdin kunnan Höytiönnummen maankaatopaikalta edellytetään ympäristönsuojelulain (527/2014) 27 §:n mukaista ympäristölupaa. Kyseiselle toiminnalle on annettu toistaiseksi voimassa oleva ympäristölupa 2012 (ympä 21.8.2012 § 56). Koska luvan mukainen täyttömäärä on täyttynyt ja hakemuksessa on esitetty maankaatopaikka-alueen pinta-alan laajentamista, asia on käsitelty ympäristönsuojelulain 29 §:n mukaisena toiminnan olennaisena muuttamisena.

Ympäristölautakunta on lupaharkinnassa tutkinut ympäristöluvan myöntämisen edellytykset ympäristönsuojelulain edellyttämällä tavalla ja ottanut huomioon asiassa annetun lausunnon ja muistuttajan näkemykset, perusteluissa ilmenevillä tavoilla.

Vihdin kunnan ympäristölautakunta katsoo, että asetetut lupamääräykset huomioon ottaen maankaatopaikan toiminnasta ei aiheudu yksinään tai yhdessä muiden toimintojen kanssa terveyshaittaa, merkittävää muuta ympäristön pilaantumista tai sen vaaraa, maaperän tai pohjaveden pilaantumista tai erityisten luonnonolosuhteiden huonontumista, vedenhankinnan tai yleiseltä kannalta tärkeän muun käyttömahdollisuuden vaarantumista toiminnan vaikutusalueella eikä eräistä naapuruussuhteista annetun lain (26/1920) 17 §:n 1 momentissa tarkoitettua kohtuutonta rasiutusta. Määräyksiä annettaessa on otettu huomioon toiminnan aiheuttama pilaantumisen todennäköisyys ja onnettomuusriski sekä alueen kaavamääräykset.

Vihdin kunnanvaltuusto on hyväksynyt 24.1.2022 § 3 Etelä-Nummelan osayleiskaavan (ei vielä lainvoimainen), jossa toiminta-alue on osoitettu erityis- / virkistysalueeksi (E/V), jolla puhtaiden ylijäämämaiden määräaikainen maamassojen varastointi on sallittua.

Ympäristölautakunta katsoo, että edellytykset luvan myöntämiselle ympäristönsuojelulain (527/2014) 49 §:n mukaisesti täytyvät.

### **Lupamääräysten yleiset perustelut**

Lupamääräyksiä annettaessa on ympäristönsuojelulain (527/2014) 52 §:n mukaan otettava huomioon toiminnan luonne, sen alueen ominaisuudet, jolla toiminnan vaikutus ilmenee, toiminnan vaikutus ympäristöön kokonaisuutena, ympäristön pilaantumisen ehkäisemiseksi tarkoitettujen toimien merkitys ympäristön kokonaisuuden kannalta sekä tekniset ja taloudelliset mahdollisuudet toteuttaa nämä toimet. Päästöjen ehkäisemistä ja rajoittamista koskevien lupamääräysten tulee perustua parhaaseen käytökelpoiseen tekniikkaan. Lisäksi on tarpeen mukaan otettava huomioon energian ja materiaalien käytön tehokkuus sekä varautuminen onnettomuuksien ehkäisemiseen ja niiden seurausten rajoittamiseen.

Toiminta-alueen läheisyydessä ei sijaitse häiriintyviä kohteita eikä maankaatopaikka sijaitse luokitellulla pohjavesialueella. Maankaatopaikan hulevedet tullaan johtamaan kaksivaiheisten laskeutusaltaiden kautta edelleen laskuoihin. Hulevedet eivät ennalta arvioiden aiheuta ympäristön pilaantumista, mutta vaikutuksia on tarkkailtava ja tarvittaessa ryhdyttävä toimenpiteisiin päästöjen vähentämiseksi. Samoin tulee tarkkailla pohjaveden laatua. Maankaatopaikkatoiminnan laajentumisen ei katsota heikentävän liito-oravien elinolosuhteita tai vaarantavan arvokkaita luontokohteita, koska nämä alueet rajautuvat maankaatopaikan ulkopuolelle. Pölyämistä voidaan tarvittaessa estää kastelemalla. Toimittaessa tämän ympäristöluvan ja hakemuksessa esitetyn mukaisesti, voidaan maankaatopaikan toimintojen katsoa edustavan parasta käytökelpoista tekniikkaa.

### **Lupamääräysten yksilöidyt perustelut**

#### **1. Ylijäämämaiden vastaanotto ja loppusijoitus (maankaatopaikka)**

1.1 - 1.3 Maankaatopaikan ympäristöluva on rajoitettu koskemaan vain tietynlaisen maa-ainesjätteen vastaanottoa. Ympäristönsuojeluasetuksen (713/2014) 16 §:n mukaan kaatopaikan ympäristöluvassa on oltava määräys kaatopaikan luokasta sekä kaatopaikalle sijoitettavaksi hyväksytyin jätteen määrästä ja lajista. Maankaatopaikat ovat ympäristönsuojelulain tarkoittamia kaatopaikkoja, vaikka niihin ei sovelletakaan valtioneuvoston asetusta kaatopaikoista (331/2013).

Alueelle läjitettävän materiaalin enimmäismäärä on hakijan esityksen mukainen. Vuotuisen jätemäärän rajoittaminen perustuu valtion ja kunnan väliseen



toimivaltaraajaan. (YSL 7, 8, 16, 17, 20, 52, 58 §, Vna 713/2014 2, 16 §)

Pilaantumattomana voidaan yleensä pitää maa-ainesta, jonka haitta-ainepitoisuus ylittää kynnsarvon, mutta alittaa Vna (214/2017) liitteen mukaisen alemman ohjearvon, kun maa-aines loppusijoitetaan luvanvaraiselle maankaatopaikalle.

1.4 Maankaatopaikan täytön tulee tapahtua järjestelmällisesti täyttösuunnitelman mukaisesti. Toiminnan valvonnan helpottamiseksi maastoon on merkittävä luiskakaltevuudet ja sijoitettava korkeustasomerkit. Maisemallisista syistä läjityskorkeus ei saa ylittää + 95 metriä (N2000). (YSL 52 §, JL 13 §)

## 2. Kierrätykseen soveltuvien maa-ainesten vastaanotto, välivarastointi ja jatkokäsittely (maa-ainespankkitoiminta)

2.1 - 2.3 Maa-ainespankin osalta ympäristölupa on rajoitettu koskemaan vain Vna (214/2017) mukaista kynnsarvon alittavan maa-aineksen vastaanottoa. Hakemuksen mukaan kierrätysmaa-aineksia aiotaan viedä maa-ainespankista hyödynnettäväksi erinäisiin rakentamiskohteisiin, eikä kynnsarvon ylittävien maa-ainesten hyödyntäminen ole sallittua ilman, että maa-ainesten vastaanottajalla on ympäristölupa ko. toimintaan (YSL 7, 8, 16, 17, 20, 52, 58 §)

2.4 Valtioneuvoston kaatopaikoista antaman asetuksen (331/2013) 3 §:n mukaan kaatopaikkana ei pidetä alle kolmen vuoden pituista jätteen varastointia ennen sen hyödyntämistä tai esikäsittelyä.

## 3. Lumen vastaanotto

3.1 Lumien ja maamassojen sekoittuminen maankaatopaikan alueella voi olla turvallisuusriski ja aiheuttaa liukumia tai sortumia. Siksi lumet tulee läjittää niille rajatulle alueelle, jonne ei läjitetä maamassoja. (JL 13 §)

## 4. Toiminta-ajat

4.1 - 4.2 Toiminta-ajat ovat hakemuksessa esitetyn mukaiset. Toiminta-aikoja ei ole katsottu tarpeelliseksi rajata, koska toiminnasta ei aiheudu merkittävää liikennemäärien kasvua verrattuna aiempaan eikä maankaatopaikalle johtavan tien varrella ole asutusta. Lumien ajaminen ilta- ja yöaikaan sekä viikonloppuisin on perusteltua, koska lumien aurausta ja pois kuljettamista joudutaan tekemään päivittäin ja myös yöaikaan. (YSL 52 §, NaapL 17 §, Vihdin kunnan ympäristönsuojelumääräykset, voim. 2.4.2012 17.2 §)

## 5. Maankaatopaikan hoitaja, hänen vastuut sekä lupamääräyksistä tiedottaminen

5.1 - 5.3 Luvan haltijalla on oltava nimetty maankaatopaikan hoidosta, käytöstä ja toiminnan tarkkailusta vastaava henkilö. Vastuuhenkilön on oltava toiminnanharjoittajan palveluksessa ja hänellä on oltava tehtävien hoitamiseksi riittävä ammattitaito. Toimintaa valvomalla ja toiminta-alueelle kohdistuvan asiattoman liikenteen estämisellä vähennetään riskiä sille, että alueelle tuodaan pilaantuneita maa-aineksia tai muuta jätettä. Nimeämällä tehtävien suorittamiseen riittävän ammattitaitoinen vastuuhenkilö varmistetaan selkeä vastuunjako. Valvontaviranomainen tarvitsee vastuuhenkilön yhteystiedot voidakseen sujuvasti hoitaa toiminnan valvontaa. (JL 141§)

## 6. Maa-ainesjätteen vastaanotto ja täytön valvonta

6.1 - 6.2 Toiminnanharjoittajan on oltava selvillä toimintansa ympäristövaikutuksista, ympäristöriskeistä ja niiden hallinnasta sekä haitallisten vaikutusten vähentämismahdollisuuksista (*selvilläolovelvollisuus*). Vain systemaattisella tulevien kuormien valvonnalla voidaan olla selvillä siitä, millaisia maa-aineksia maankaatopaikalle tuodaan

Kun tiedetään tai epäillään maa-ainesten olevan haitta-aineilla pilaantuneita, on vaadittava analyysitulokset, ennen kuin maa-aines voidaan toimittaa maankaatopaikalle. Tällöin varmistetaan siitä, että vastaanotetaan luvassa sallittuja maa-aineksia. Tämä on normaali käytäntö, kun ollaan tekemisissä mahdollisten pilaantuneiden maiden kanssa. (YSL 6 §, JL 12 §)

6.3 Työmailta tulevassa ylijäämämaassa saattaa olla yksittäisiä jätekappaleita. Tällöin on tarkoituksenmukaista ja jätelain (646/2011) etusijajärjestyksen mukaista vastaanottaa kyseinen maa-ainesarä, mutta poistaa jätekappaleet ennen kyseisen maa-ainesarän läjittämistä maankaatopaikalle, sen sijaan, että se kuljetettaisiin muualle seulottavaksi. Laajamittaista ja systemaattista maa-ainesten seulontaa ja jätteiden erottelemista ei ole luvassa hyväksyty. (JL 8, 13 §)

6.4 Toissijaisesta siivoamisvelvollisuudesta säädetään jätelain (646/2011) 74 §:ssä.

Ilmoittamalla vastaanottamatta jätetyt kuormat ympäristövalvontaan, voi valvontaviranomainen tarvittaessa seurata jätekuorman päätymistä asianmukaiseen vastaanottopaikkaan. (JL 74, YSL 172 §)

## 7. Alueen turvallisuus

7.1 - 7.2 Aitaamisella ja lukittavalla puomilla/portilla voidaan estää luvaton liikkuminen alueella ja siten alueen väärinkäytöksiä ja roskaantumisriskiä.

Sortumien ennaltaehkäisy on tarpeen sekä alueella työskentelevään henkilöstöön, että alueella käyville kuljettajille kohdistuvan turvallisuusriskin vähentämiseksi. (JL 13, 72 §)

## 8. Siisteys, jätteet ja haitallisten vieraslajien torjunta

8.1 Vastaanotettavaksi soveltumattomien jätteiden poistamisella varmistetaan, että toiminnasta ei aiheudu ympäristö- ja terveyshaittaa tai roskaantumista ja että maankaatopaikalle ei läjitetä sinne kuulumatonta materiaalia (JL 13, 72 §)

8.2 - 8.3 Vieraslajia ei saa pitää, kasvattaa, istuttaa, kylvää tai muulla vastaavalla tavalla käsitellä siten, että se voi päästä ympäristöön.

Kiinteistön omistajan tai haltijan on huolehdittava kohtuullisista toimenpiteistä kiinteistöllä esiintyvän Euroopan unionin luetteloon kuuluvan tai kansallisesti merkityksellisen haitallisen vieraslajin hävittämiseksi tai sen leviämisen rajoittamiseksi, jos haitallisen vieraslajin esiintymästä tai sen leviämisestä voi aiheutua merkittävää vahinkoa luonnon monimuotoisuudelle taikka vaaraa terveydelle tai turvallisuudelle.

Toimijan on huolehdittava siitä, ettei hänen tuottamassaan, varastoimassaan, markkinoille saattamassaan, kuljettamassaan, välittämässään, myymässään tai muuten luovuttamassaan tuotteessa tai aineistossa ole unionin luetteloon kuuluvaa tai kansallisesti merkityksellistä haitallista vieraslajia, joka tuotteen tai aineiston mukana voi levitä toimijan hallinnassa olevan alueen ulkopuolelle. (Laki vieraslajeista aiheutuvien riskien hallinnasta 1709/2015 3, 4 ja 5 §)

8.4 Ympäristöluvanvaraisen jätteen käsittelytoiminnan harjoittajan on esitettävä lupaviranomaiselle suunnitelma jätteen käsittelyn seurannan ja tarkkailun järjestämisestä. Suunnitelmaan on sisällytettävä tarpeelliset tiedot jätehuollon seurannan ja tarkkailun järjestämiseksi. (JL 120 §, Vna (978/2021) 41 §)

#### 9. Pinta- sekä valumavesien johtaminen ja käsittely

9.1 - 9.3 Määräykset on annettu pinta- ja pohjavesien pilaantumisen ja ympäristön vettymisen ehkäisemiseksi.

Maankaatopaikan länsipuolella sijaitseva korpialue on Etelä-Nummelan osayleiskaavassa merkitty luo-alueeksi (Luonnon monimuotoisuuden kannalta erityisen tärkeä alue) ja aluetta tulee suojella luonnon monimuotoisuuden ylläpitämiseksi (YSL 7, 17, 52, 66 §)

#### 10. Pinta- ja pohjaveden sekä maaperän suojelu

10.1 - 10.3 Määräykset on annettu pinta- ja pohjavesien sekä maaperän pilaantumisen ehkäisemiseksi (YSL 7, 16, 17, 52, §)

10.4 Luvanvaraisen toiminnan harjoittajan on ennakolta varauduttava toimiin onnettomuuksien ja muiden poikkeuksellisten tilanteiden estämiseksi ja niiden terveydelle ja ympäristölle haitallisten seurausten rajoittamiseksi. (YSL 14, 15, 123 §)

#### 11. Melu

11.1 - 11.2 Melutasosta annetussa määräyksessä on sovellettu Valtioneuvoston päätöstä melutason ohjearvoista (993/1992).

Toiminnasta aiheutuvan melun raja-arvon ylittyminen on epätodennäköistä. Mikäli toiminnan aiheuttamasta melusta kuitenkin tulee yhteydenottoja, voi valvontaviranomainen määrätä tehtäväksi melumittaukset. (YSL 7, 8 §, Vna 993/1992 2, 3 §)

#### 12. Pöly

12.1 - 12.3 Maankaatopaikalla ja sille johtavalla tiellä tulee kiinnittää huomiota pölyntorjuntaan. Ilmanlaadun heikkenemisen ehkäisemiseksi on huolehdittava siitä, että liikenteestä tai alueen muusta toiminnasta aiheutuvat pölypäästöt pidetään mahdollisimman pieninä. Pölystä ei saa aiheutua terveys- tai viihtyvyyshaittaa. Pölynsidontakemikaaleja (ml. suola) tulee välttää, jotta pohjaveden pilaumisriski olisi mahdollisimman vähäinen. Maankaatopaikan pintavesinäytteissä kloridin pitoisuudet ovat olleet koholla, joten lisäkuormitusta tulee välttää. (YSL 7, 8, 17, 52 §)

Toiminta on järjestettävä niin, ettei se aiheuta ympäristölle eräistä naapuruussuhteista annetun lain (26/1920) 17 §:ssä tarkoitettua kohtuutonta räsitusta. (NaapL 17 §)

#### 13. Paras käyttökelpoinen tekniikka (BAT) ja käytäntö (BEP)

Maankaatopaikan kaikessa toiminnassa on toimittava ympäristön kannalta parhaiden käytäntöjen mukaisesti sekä pyrittävä vähentämään haitallisia vaikutuksia mm. parhaan käyttökelpoisen tekniikan avulla (YSL 7, 8, 52 ja 53 §, JL 13 §)

#### 14. Häiriötilanteet ja muut poikkeukselliset tilanteet

14.1 - 14.2 Mahdollisissa häiriö- ja poikkeustilanteissa on ryhdyttävä välittömiin toimenpiteisiin ympäristön pilaantumisen estämiseksi. Poikkeuksellisiin tilanteisiin varautumalla voidaan ehkäistä ja vähentää onnettomuuksista aiheutuvia terveys- ja ympäristövaikutuksia ja ympäristön pilaantumisen vaaraa. Poikkeuksellisista tilanteista ilmoittaminen on tarpeen mahdollisten ympäristö- ja terveysriskien arvioimiseksi sekä tarvittavien toimenpiteiden määrittelemiseksi. (YSL 52, 123, 134 §, JL 13 §)

#### 15. Päästötarkkailu

15.1 - 15.3 Tarkkailua koskevat määräykset ovat tarpeen valvonnan ja tarkkailun tehokkaaksi toteuttamiseksi. Tarkkailun lupamääräykset perustuvat ympäristönsuojelulakiin. Ympäristönsuojelulain (527/2014) 62 §:n mukaan ympäristölupapäätöksessä on oltava lupamääräykset päästöjen ja toiminnan tarkkailusta sekä toiminnan vaikutusten ja toiminnan lopettamisen jälkeisen ympäristön tilan tarkkailusta.

Lupaviranomainen tai ympäristönsuojelulain (527/2014) 64 §:n mukaisen suunnitelman hyväksynyt viranomainen voi tarvittaessa muuttaa antamiaan tarkkailumääräyksiä tai hyväksymäänsä suunnitelmaa luvan tai suunnitelman voimassaolosta huolimatta.

Selvyyden vuoksi kaikki tarkkailuun liittyvät muutokset on syytä päivittää tarkkailuohjelmaan. (YSL 8, 62, 65, 66 §)

15.4 Kaikki mittaukset, testaukset, selvitykset ja tutkimukset on tehtävä pätevästi, luotettavasti ja tarkoituksenmukaisin menetelmin. (YSL 209 §)

#### 16 Kirjanpito ja 17. Raportointi

16.1 - 17.1 Toiminnanharjoittajan on oltava selvillä toimintansa vaikutuksista ympäristöön. Valvontaviranomaisella on ympäristönsuojelulain perusteella oikeus saada säädösten ja määräysten valvontaa ja tehtävien hoitamista varten tarpeelliset tiedot. Kirjanpitoa ja raportointia koskevat määräykset ovat tarpeen valvonnan toteuttamiseksi. Jätelaissa (646/2011) on säädetty kirjanpitovelvollisuudesta, joka koskee mm. ympäristöluvanvaraista toimintaa.

Mittaustietoja ja raportoituja tietoja vertaamalla saadaan kuva täyttöasteesta ja miten täyttö on toteutunut suunniteltuun täyttöön ja muotoon nähden. (YSL 8, 62 §, JL 118 §)

#### 18. Toiminnan muutokset ja lopettaminen

18.1 Toiminnan olennainen muutos vaatii ympäristöluvan muutoksen ja siksi on tärkeää saada tieto muutoksista viranomaisille (YSL 29, 89, 170 §)

18.2 Ympäristöluvassa on annettava tarpeelliset määräykset toiminnan lopettamisen jälkeisistä toimista, kuten alueen kunnostamisesta ja päästöjen ehkäisemisestä. Jotta lopettamista koskevat toimet täyttävät ympäristönsuojelulain vaatimukset pilaantumisen ehkäisemiseksi, tulee toiminnan lopettamista koskeva suunnitelma esittää ympäristönsuojeluviranomaiselle hyväksyttäväksi (YSL 52 §)

#### 19. Vakuus

19.1 Vakuuden asettaminen perustuu ympäristönsuojelulakiin, jonka mukaan kaatopaikkatoimintaa harjoittavan on aina asetettava vakuus. (YSL 59, 60, 61 §)

## **Vastaus yksilöityihin vaatimuksiin ja lausuntoihin**

H.S.:n muistutuksessa esiin tuomat asiat on huomioitu antamalla määräyksiä maankaatopaikan ja maa-ainespankkitoiminnan aluerajauksista (määräykset 1.1 ja 2.1). Kun maankaatopaikan alue rajataan Etelä-Nummelan osayleiskaavan E/V (erityis- / viheralue) alueen mukaisesti jää maankaatopaikan ja luontoselvityksissä esitettyjen arvokkaiden luontokohteiden välille suojavyöhyke. Maankaatopaikan alue ei tule laajenemaan hakemuksen liitteenä olleissa luontoselvityksissä esitetyille liito-oravien elinalueille eikä maankaatopaikkatoiminnan vuoksi siten ole tarpeen kaataa liito-oraville tärkeitä puita.

Lupaviranomaisen näkemyksen mukaan hakemuksen liitteenä esitetyt luontoselvitykset (FCG Suunnittelu ja tekniikka Oy, 21.10.2019 sekä Luontotieto Keiron Oy, 18.10.2020) on tehty asiantuntevasti ja riittävässä laajuudessa. Molemmista luontoselvityksissä on nostettu esiin samoja arvokkaita luontokohteita, vaikka selvitysten tekijöinä ovat olleet eri tahot ja selvitykset on tehty eri aikoina.

Luvassa on lisäksi annettu määräyksiä koskien uusien laskeutusaltaiden rakentamista (määräykset 9.1 ja 9.2). Toiminnanharjoittajan tulee toimittaa yksityiskohtaiset rakennesuunnitelmat ennen laskeutusaltaiden rakentamisen aloittamista ympäristövalvontaan hyväksyttäväksi ja suunnitelmassa tulee ottaa huomioon vesienkäsittelyn vaikutukset läheisen korpialueen vesitasapainoon.

Vihdin kunnan kaavoituksen lausunnossa esitetyt seikat on otettu huomioon antamalla määräyksiä maankaatopaikan ja maa-ainespankkitoiminnan aluerajauksista (määräykset 1.1 ja 2.1), maankaatopaikan alueen maisemoinnista ja Etelä-Nummelan osayleiskaavan mukaisen viheryhteyden mahdollistamisesta toiminnan päättymisen jälkeen (määräys 18.2) sekä luvan voimassaolon määrittämisessä määräaikaiseksi vuoteen 2043 asti tai siihen saakka, kun Etelä-Nummelan osayleiskaavaa aletaan toteuttaa lausunnossa mainittujen C, C-2, A ja A-2 alueiden osalta.

## **LUVAN VOIMASSAOLO**

### **Luvan voimassaolo (YSL 87 §)**

Tämä lupapäätös on voimassa määräaikaisesti vuoden 2043 loppuun asti tai siihen saakka, kun Etelä-Nummelan osayleiskaavaa aletaan toteuttaa alueiden C, C-2, A ja A-2 osalta.

Ympäristöluvan saaneen toiminnan päästöjä tai niiden vaikutuksia lisäävään tai muuhun toiminnan olennaiseen muuttamiseen on oltava lupa.

### **Asetuksen noudattaminen**

Jos asetuksella annetaan ympäristönsuojelulain tai jätelain nojalla jo myönnetyn luvan määräystä ankarampia säännöksiä tai luvasta poikkeavia säännöksiä luvan voimassaolosta tai tarkistamisesta, on asetusta luvan estämättä noudatettava. Toiminnanharjoittajan on oltava riittävän selvillä toimialansa parhaan käyttökelpoisen tekniikan kehitymisestä ja varauduttava sen käyttöönottoon. (YSL 6, 53 §)

### **Luvan muuttaminen**

Ympäristölautakunta voi tarvittaessa ympäristönsuojelulain 89 §:ssä säädettyjen edellytysten täytyessä muuttaa lupaa tai ympäristönsuojelulain 93 §:ssä säädettyjen

edellytysten täytyessä peruuttaa luvan.

## **PÄÄTÖKSEN TÄYTÄNTÖÖNPANO**

### **Päätöksen täytäntöönpanokelpoisuus (YSL 198 §)**

Jos tähän lupapäätökseen ei haeta muutosta, lupapäätös on lainvoimainen kolmantenakymmenentenä päivänä päätöksen tiedoksisaantiajan päättymisestä.

### **Päätöksen täytäntöönpano muutoksenhausta huolimatta (YSL 199 §)**

Toiminta voidaan aloittaa tämän lupapäätöksen määräyksiä noudattaen mahdollisesta muutoksenhausta huolimatta. Hakijalta ei vaadita erillistä tähän liittyvää vakuutta.

Muutoksenhakutuomioistuin voi kieltää lupapäätöksen täytäntöönpanon.

### Perustelut:

Ympäristönsuojelulain 199 §:n mukaan lupaviranomainen voi perustellusta syystä määrätä, että toiminta voidaan muutoksenhausta huolimatta aloittaa lupapäätöstä noudattaen, jos hakija asettaa hyväksyttävän vakuuden. Vaatimus vakuuden asettamisesta ei koske valtiota tai sen laitosta eikä kuntaa tai kuntayhtymää.

Lupapäätöksen mukaista toimintaa on jo alueella ja toiminta on luonteeltaan sellaista, että toiminta-alue voidaan ennallistaa, mikäli lupapäätös kumoutuu tai sitä muutetaan. Toiminta-alueen välittömässä läheisyydessä ei ole asuintaloja tai muita häiriintyviä kohteita.

## **SOVELLETUT SÄÄNNÖKSET**

Ympäristönsuojelulaki (527/2014) 6, 7, 8, 14, 15, 16, 17, 20, 27, 29, 49, 52, 53, 58, 59, 60, 61, 62, 64, 65, 66, 87, 89, 93, 123, 134, 170, 172, 198, 199, 209 §  
Valtioneuvoston asetus ympäristönsuojelusta (713/2014) 16 §  
Jätelaki (646/2011) 8, 12, 13, 72, 74, 118, 120, 141 §  
Valtioneuvoston asetus jätteistä (978/2021) 41 §  
Valtioneuvoston asetus kaatopaikoista (331/2013) 3 §  
Laki eräistä naapuruussuhteista (26/1920) 17 §  
Laki vieraslajeista aiheutuvien riskien hallinnasta (1709/2015) 3, 4 ja 5 §  
Valtioneuvoston päätös melutason ohjearvoista (993/1992) 2, 3 §  
Valtioneuvoston asetus maaperän pilaantuneisuuden ja puhdistustarpeen arvioinnista (214/2007) Liite  
Valtioneuvoston asetus ilmanlaadusta (79/2017) 4 §  
Vihdin kunnan ympäristönsuojelumääräykset (voim. 2.4.2012) 17.2 §  
Vihdin kunnan hallintosääntö (voim. 1.10.2021) 12 §  
Vihdin kunnan ympäristönsuojeluviranomaisen taksa (voim. 1.5.2020) 3, 4.1 §  
Vihdin kunnan ympäristönsuojeluviranomaisen taksan liite (voim. 1.5.2020) kohta 12.1

## **KÄSITTELYMAKSU JA SEN MÄÄRÄYTYMINEN**

Vihdin kunnan ympäristölautakunta on 28.4.2020 hyväksynyt kunnan ympäristönsuojeluviranomaisen taksan, joka on tullut voimaan 1.5.2020. Taksan 3 §:n mukaan lupien, ilmoitusten ja muiden asioiden käsittelystä perittävät maksut on esitetty taksan liitteessä olevassa maksutaulukossa.

Tämän ympäristöluvan käsittelymaksu määräytyy maksutaulukon kohdan 12.1 mukaan: maankaatopaikka. Käsittelymaksu on 4 050 € käsittelyajan ollessa 75 tuntia.

Lisäksi laskutetaan naapurien kuuleminen (§ 4.1) 54 € / kuultava; erikseen on kuultu 47 naapuria, joten summa on yhteensä  $47 \times 54 \text{ €} = 2\,538 \text{ €}$ . Hakemuksen ja päätöksen kuuluttamisesta lehti-ilmoituksella peritään 80 €:n perusmaksu ja lisäksi laskutetaan todelliset lehti-ilmoituskulut (Vihdin Uutiset ja Luoteis-Uusimaa).

Käsittelymaksu yhteensä:  $4\,050 \text{ €} + 2\,538 \text{ €} + 80 \text{ €} = 6\,668 \text{ €}$ , johon lisätään lehtikuulutuskulut toteutuneiden kustannusten mukaan.

## **LUPAPÄÄTÖKSESTÄ TIEDOTTAMINEN**

### **Päätös**

Hakija

Uudenmaan elinkeino-, liikenne- ja ympäristökeskus  
Vihdin kunnan kaavoitus

### **Tieto päätöksestä**

Lupahakemuksesta muistutuksen antaneet

Lupahakemuksesta erikseen tiedon saaneet (asianosaisina kuullut lähinaapurit)

Lohjan kaupungin ympäristönsuojeluviranomainen

Lohjan ympäristöterveyspalvelut

Vihdin Vesi

### **Ilmoittaminen lehdissä ja internetissä**

Ympäristölautakunta tiedottaa tästä päätöksestä kuuluttamalla Vihdin kunnan sähköisellä ilmoitustaululla kunnan internetsivuilla <https://www.vihti.fi/vihdin-kunnan-kuulutukset/> sekä julkaisemalla kuulutuksen Vihdin Uutisissa ja Luoteis-Uusimaassa.

## **MUUTOKSENHAKU**

Tähän päätökseen tyytymätön saa hakea muutosta valittamalla Vaasan hallinto-oikeuteen. Asian käsittelystä perittävästä maksusta valitetaan samassa järjestyksessä kuin päätösasiasta.