



# Kaava N 166 Nummela, Kuoppanummen asemakaavamuutos kortteleissa 14, 18, 21(Osa) ja 71 sekä urheilu- ja katualueilla

*Osallistumis- ja arviointisuunnitelma (OAS)*



Kate 12.3.2014 § 40 Kate liite 5

Ella 11.1.2022 §5 Ella om

KH 17.1.2022 §6 KH liite 7



Kaavan laatija:  
Mirka Kekki, *kaavasuunnittelija*  
Asemantie 30, 03100 Nummela  
s-posti: mirka.kekki@vihti.fi  
p.044 767 4785

### Kaavaprosessi ja käsittelyvaiheet:

Osallistumis- ja arviointisuunnitelma

Kate 12.3.2014

§ 40

Kate liite 5

Ella 11.1.2022

§ 5

Ella om

KH 17.1.2022

§ 6

KH liite 7

Tavoitteet

Valmisteluaineisto

Kaavaehdotus

Kaavan hyväksyminen

Raportissa esitetyt lainaukset maankäyttö- ja rakennuslaista (MRL) eivät ole kaikilta osin suoria lainauksia. Lakipykälien tekstiä on osittain lyhennetty, kuitenkin niin, ettei lakipykälien merkitys ole muuttunut. Alkuperäiset MRL:n säännökset löytyvät mm. osoitteesta [www.finlex.fi](http://www.finlex.fi)

Osallistumis- ja arviointisuunnitelma on saatavilla Vihdin kunnan kaavoitustoimesta, Asemantie 30, Nummela. Raportti julkaistaan myös kunnan internet-sivuilla <http://www.vihti.fi/asuminen-ja-ymparisto/kaavoitus/>

Valokuvat © Vihdin kunnan kaavoitustoimi

Viistoilmakuvat © Vihdin kunta  
Raportin on laatinut Mirka Kekki

Katujen ja yleisten alueiden suunnittelu voidaan toteuttaa rinnan asemakaavatyön kanssa. Tämä osallistumis- ja arviointisuunnitelma koskee myös katu- ja yleisten alueiden suunnitelmia.

# OSALLISTUMIS- JA ARVIOINTISUUNNITELMA

Osallistumis- ja arviointisuunnitelmassa kerrotaan, miten osalliset voivat osallistua ja vaikuttaa asemakaavan laadintaan sekä miten asemakaavan vaikutuksia on tarkoitus arvioida. Lisäksi siinä esitetään pääpiirteittäin kaavatyön tarkoitus ja tavoitteet sekä kaavatyön lähtötilanne ja kaavan laadinnan eri työvaiheet.

Osallistuminen ja vaikutusten arviointi suunnitellaan jokaista kaavaa varten erikseen. Tämä suunnitelma on laadittu Nummelan Kuoppaanummen urheilukenttien ja niiden viereisten korttelialueitten asemakaavamuutoksen laatimiseksi sekä alueen katujen ja yleisten alueiden suunnitelmien laatimista varten.

Maankäyttö- ja rakennuslain 63 §:ssä säädetään osallistumis- ja arviointisuunnitelman laatimisesta. Osallistumis- ja arviointisuunnitelma (OAS) on virallinen asiakirja, joka määrittelee kaavan valmistelussa ja kaavan vaikutusten arvioinnissa noudatettavat osallistumisen ja vuorovaikutuksen periaatteet ja tavat sekä mitä vaikutuksia ainakin tulee kaavatyön edetessä arvioida.

Osallistumis- ja arviointisuunnitelma on nähtävillä koko kaavatyön ajan Vihdin kunnan kaavoitustoimessa sekä kunnan internet-sivuilla. Suunnitelmaa voidaan päivittää tarpeen mukaan työn edetessä.

## MRL 63 §

### Osallistumis- ja arviointisuunnitelma

Kaavaa laadittaessa tulee riittävän aikaisessa vaiheessa laatia kaavan tarkoitukseen ja merkitykseen nähden tarpeellinen suunnitelma osallistumis- ja vuorovaikutusmenettelystä sekä kaavan vaikutusten arvioinnista.

Kaavoituksen vireilletulosta tulee ilmoittaa sillä tavoin, että osallisilla on mahdollisuus saada tietoja kaavoituksen lähtökohdista, suunnittelun aikataulusta sekä osallistumis- ja arviointimenetelystä. Ilmoittaminen on järjestettävä kaavan tarkoituksen ja merkityksen kannalta sopivalla tavalla. Ilmoittaminen voi tapahtua myös kaavoituskatsauksesta tiedottamisen yhteydessä.

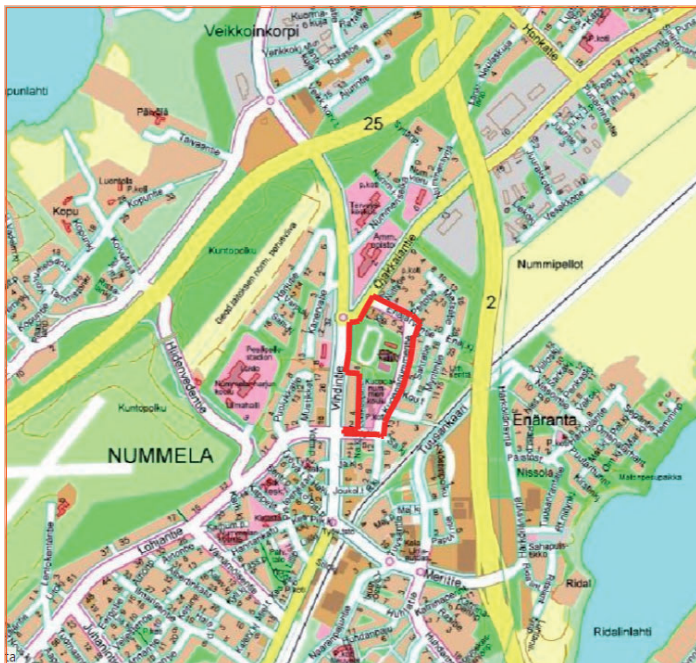
# SUUNNITTELUALUE

Suunnittelualue sijaitsee Vihdin kunnan Nummelan taajamassa Kuoppanummen alueella, Härköilän rekisterikylässä.

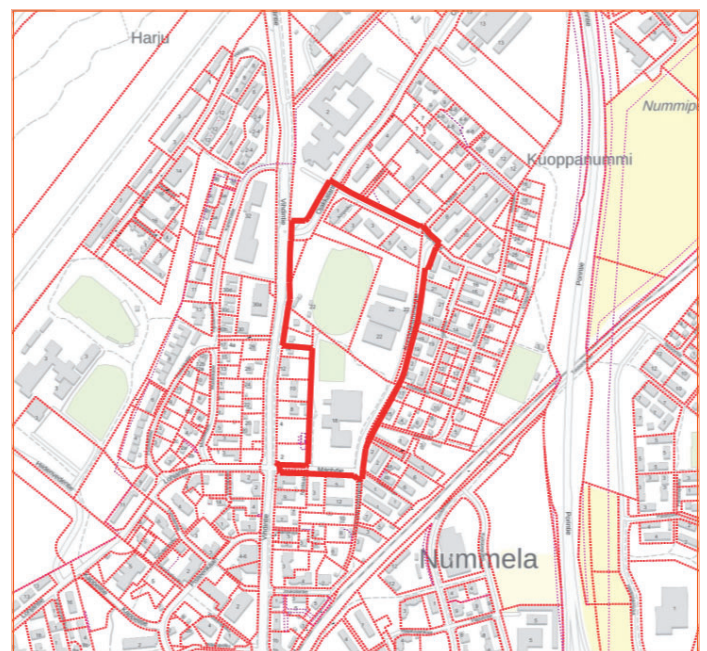
Kaava-alueen sijainti on keskeinen Nummelan taajamassa. Kaavan muuttaminen on tullut ajankohtaiseksi, koska urheilutoimintoja ollaan siirtämässä Pajuniityn eteläosaan kaavailtuun liikuntapuistoon.

Kuoppanummen asemakaavan muutosalue on Nummelanharjun kaakkoisrinnettä, alue on maaperältään hiekkaa.

Suunnittelualue kuuluu Enäjärven valuma-alueeseen. Karjaa-Hyvinkää rataosa ja vt 2 halkovat luontaisia osavaluma-alueita.



Kaava-alueen likimääräinen sijainti opaskartalla, ei mittakaavassa  
@ Vihdin kunta



Kaava-alueen likimääräinen sijainti kantakartalla, ei mittakaavassa  
@ Vihdin kunta  
@ MML taustakartta



Kuoppanummentien varren urheiluhallirakentamista ja Kuoppanummen koulukeskus.



Kaavamuutosalue sijoittuu Vihdintien ja Kuoppanummentien väliin.  
@ Vihdin kunnan mittastoimi.

# SUUNNITTELUTEHTÄVÄN MÄÄRITTELY JA ALUSTAVAT TAVOITTEET

*Asemakaavoitus on alueiden käytön yksityiskohtaista järjestämistä. Maankäyttö- ja rakennuslain 50 §:n mukaan asemakaavan tarkoituksena on muun muassa osoittaa tarpeelliset alueet eri tarkoituksia varten ja ohjata rakentamista ja muuta maankäyttöä paikallisten olosuhteiden, kaupunki- ja maisemakuvan sekä hyvän rakennustavan edellyttämällä tavalla.*

## MRL 54 § Asemakaavan sisältövaatimukset

Asemakaava on laadittava siten, että luodaan edellytykset terveelliselle, turvalliselle ja viihtyisälle elinympäristölle, palveluiden alueelliselle saatavuudelle ja liikenteen järjestämiselle. Rakennettua ympäristöä ja luonnonympäristöä tulee vaalia eikä niihin liittyviä erityisiä arvoja saa hävittää. Kaavoitettavalla alueella tai sen lähiympäristössä on oltava riittävästi puistoja tai muita lähivirkistykseen soveltuvia alueita. Asemakaava ei saa aiheuttaa kenenkään elinympäristön laadun sellaista merkityksellistä heikkenemistä, joka ei ole perusteltua asemakaavan tarkoitus huomioon ottaen. Asemakaavalla ei myöskään saa asettaa maanomistajalle tai muulle oikeuden haltijalle sellaisia kohtuutonta rajoitusta tai aiheuttaa sellaista kohtuutonta haittaa, joka kaavalle asetettavia tavoitteita tai vaatimuksia syrjäyttämättä voidaan välttää. Jos asemakaava laaditaan alueelle, jolla ei ole oikeusvaikutteista yleiskaavaa, on asemakaavaa laadittaessa soveltuvin osin otettava huomioon myös mitä yleiskaavan sisältövaatimuksista säädetään.

Kaavamuuoksen tavoitteena on selvittää Kuoppanummen urheilualan tulevaisuuden käyttömahdollisuudet ja tutkia voidaanko alueelle sijoittaa uutta asuinrakentamista ja kuinka alueelle voidaan liikennöidä. Kaavatyön jatkuessa tulee selvittää tarve ja mahdollisuudet säilyttää liikuntaan tarkoitettua aluetta Kuoppanummen koulun vieressä.

Samalla tutkitaan Nummelan keskustan puistoalueiden tarve, koska tämä liikunta-alue on toiminut osaltaan lähivirkistysalueena. Liikunta-alueen viereisten korttelialueiden asemakaavojen ajanmukaisuus on syytä selvittää myös tässä yhteydessä. Alueella on 2 omakotitonttia, joiden muuttamista kerrostalorakentamiseen tutkitaan.

Kuoppanummen asemakaavamuutoksen lopulliset tavoitteet täydentyvät kaavan laadintaprosessin aikana yhteistyössä osallisten kanssa. Uusien katujen suunnittelu pyritään tekemään samaan aikaan asemakaavan kanssa.

Kuoppanummen alueen asemakaavamuutos on mainittu resurssien salissa työpöydällä tulevaksi Vihdin kunnan kaavoitusohjelmassa vuodelle 2022-2023 (Kunnanvaltuusto 13.12.2021 § 98).

538/10.00.00.01/2021

## MRA 41 § Katusuunnitelma

Katusuunnitelmassa tulee esittää kadun alueen käyttäminen eri tarkoituksiin sekä kadun sopeuttaminen ympäristöön ja vaikutukset ympäristökuvaan, jos se alueen rakentamistoimenpiteen luonteen vuoksi on tarpeen.

Katusuunnitelmasta tulee käydä ilmi kadun liikennejärjestelyperiaatteet, kuivatus ja sadevesien johtaminen, kadun korkeusasema ja päällystemateriaali sekä tarvittaessa istutukset ja pysyväisluonteiset rakennelmat ja laitteet.

# SUUNNITTELUN LÄHTÖKOHDAT

*Asemakaavamuutoksen suunnittelualue sijaitsee Nummelan taajaman suhteen keskeisellä paikalla. Suunnittelualue rajautuu Vihdintiehen, Enäjärventiehen, Kuoppanummentiehen ja Mäntytiehen sekä pitää sisällään urheilualueen lisäksi asuinkortteleita ja Kuoppanummen koulukeskuksen.*

Kaava-alue sijaitsee Nummelan keskustassa, Nummelan Pisteelle (keskustaan) on matkaa n. 600 m.

Liikenneyhteydet ja saavutettavuus ovat suunnittelualueella hyvät, linja-autopysäkit sijaitsevat Vihdintiellä ja Ojakkalan-tiellä alueen vieressä.

Vihdintien ja urheilukentän välissä on taimimyymä ja tällä alueella sekä korttelin 18 vieressä olevalla alueella on mäntypuustoa. Muuten alue on rakennettua eikä luonnontilassa olevaa aluetta ole.

## Valtakunnalliset alueidenkäyttötavoitteet

Valtakunnalliset alueidenkäyttötavoitteet ovat osa maankäyttö- ja rakennuslain mukaista alueidenkäytön suunnittelujärjestelmää. Alueidenkäyttötavoitteiden avulla taitetaan yhdyskuntien ja liikenteen päästöjä, turvataan luonnon monimuotoisuutta ja kulttuuriympäristön arvoja sekä parannetaan elinkeinojen uudistumismahdollisuuksia. Niillä myös sopeudutaan ilmastomuutoksen seurauksiin ja sään ääri-ilmiöihin.

Maankäyttö- ja rakennuslain mukaan tavoitteet on otettava huomioon ja niiden toteuttamista on edistettävä maakunnan suunnittelussa, kuntien kaavoituksessa ja valtion viranomaisen toiminnassa.

Alueidenkäyttötavoitteilla tähdätään kestäväan ja toimivaan yhdyskuntarakenteeseen, joiden perusedellytys on, että alueidenkäytössä vastataan väestö- ja työpaikkakehityksen edellyttämiin tarpeisiin, mahdollistetaan eri väestöryhmien tarpeita vastaava asuntotarjonta sekä elinkeinojen uusiutumisen ja kehittyminen. Resurssitehokas ja vähähiilinen yhdyskuntakehitys on välttämätöntä, jotta pystytään vastaamaan ilmastopäästöjen mukaisiin päästövähennystavoitteisiin. Päästöjä voidaan vähentää hyödyntämällä tehokkaasti olemassa olevaa rakennetta, edistämällä työpaikkojen, palvelujen ja vapaa-ajanalueiden saavutettavuutta, parantamalla kävelyn, pyöräilyn ja joukkoliikenteen hyödyntämismahdollisuuksia sekä hyödyntämällä tehokkaasti olemassa olevia liikenneyhteyksiä ja -verkostoja.

Kestävän alueidenkäytön yhtenä tehtävänä on ennalta ehkäistä merkittäviä terveys- ja ympäristöhaittoja, joka on välttämätöntä myös talouden kannalta. Elinympäristön terveellisyteen ja turvallisuuteen liittyviä haittatekijöitä ovat erityisesti liikenteen ja tuotantotoiminnan päästöt maaperään, veteen ja ilmaan, altistuminen melulle sekä ympäristöön vaikuttavat onnettomuudet. Varsinkin ilmaston

lämpeneminen kasvattaa vakavien ja peruuttamattomien muutosten todennäköisyyttä, ja edellyttää alueidenkäytön ratkaisuja ilmastomuutokseen sopeutumiseksi

Alueidenkäytössä on tarpeen tunnistaa luonnon- ja kulttuuriympäristöjen sekä arkeologisten arvojen alueet sekä niiden kestävä käyttö, joka toteutuu turvaamalla niiden alueellinen monimuotoisuus ja ajallinen kerroksisuus. Luonnon- ja kulttuuriympäristöstä huolehtiminen kestäväällä tavalla on tärkeää elinkeinojen, väestön hyvinvoinnin ja alueiden identiteetin kannalta. Alueidenkäytöllä vaikutetaan myös luonnonvarojen kestäväan hyödyntämiseen. Alueidenkäytössä on tarpeen varautua uusiutuvan energiatuotannon, erityisesti bioenergian tuotannon ja käytön merkittävään lisäämiseen sekä tuulivoimapotentiaalin laajamittaiseen hyödyntämiseen.

## Valtakunnallisten alueidenkäyttötavoitteiden pääteemat:

- Toimivat yhdyskunnat ja kestävä liikkuminen
- Tehokas liikennejärjestelmä
- Terveellinen ja turvallinen ympäristö
- Elinvoimainen luonto- ja kulttuuriympäristö sekä luonnonvarat
- Uusiutumiskykyinen energiahuolto

Tätä asemakaavatyötä ohjaavat muun muassa seuraavat kohdat:

## Toimivat yhdyskunnat ja kestävä liikkuminen

Yhdyskuntarakennetta kehitetään siten, että palvelut ja työpaikat ovat hyvin eri väestöryhmien saavutettavissa ja mahdollisuuksien mukaan asuinalueiden läheisyydessä siten, että henkilöautoliikenteen tarve on mahdollisimman vähäinen.

Liikenneturvallisuutta sekä joukkoliikenteen, kävelyn ja pyöräilyn edellytyksiä parannetaan.

Olemassa olevia yhdyskuntarakenteita hyödynnetään sekä eheytetään kaupunkiseutuja että taajamia. Taajamia eheyttäessä parannetaan elinympäristöjen laatua.

Alueidenkäytöllä edistetään elinkeinoelämän toimintaedellytyksiä osoittamalla elinkeinotoiminnalle riittävästi sijoittumismahdollisuuksia olemassa olevaa yhdyskuntarakennetta hyödyntäen.

Aluerakennetta kehitetään monikeskuksisena ja verkottuvana

hyviin liikenneyhteyksiin perustuvana kokonaisuutena. Seudun keskuksia vahvistetaan asunto-, työpaikka- ja palvelukeskuksina.

Alueidenkäytössä on varattava riittävät alueet jalankulun ja pyöräilyn verkostoja varten sekä edistettävä verkostojen jatkuvuutta, turvallisuutta ja laatua.

#### Terveellinen ja turvallinen ympäristö

Kaavoituksessa on varauduttava lisääntyviin myrskyihin, rankkasateisiin ja taajamatulviin.

Alueidenkäytössä on ehkäistävä melusta, tärinästä ja ilman epäpuhtauksista aiheutuvaa haittaa ja pyrittävä vähentämään jo olemassa olevia haittoja.

#### Tehokas liikennejärjestelmä

Liikennejärjestelmä ja alueidenkäyttö sovitetaan yhteen siten, että vähennetään henkilöautoliikenteen tarvetta ja parannetaan ympäristöä vähän kuormittavien liikennemuotojen käyttöedellytyksiä.

Tarvittaviin liikenneyhteyksiin varaudutaan kehittämällä ensisijaisesti olemassa olevia pääliikenneyhteyksiä ja -verkostoja.

Alueidenkäytössä on edistettävä matka- ja kuljetusketjujen toimivuutta ja turvattu edellytykset julkiselle liikenteelle sekä eri liikennemuotojen yhteistyön kehittämiseksi.

#### Elinvoimainen luonto- ja kulttuuriympäristö sekä luonnonvarat ja uusiutumiskykyinen energiahuolto

Alueidenkäytössä edistetään vesien hyvän tilan saavuttamista ja ylläpitämistä. Taajamia kehitettäessä on huolehdittava siitä, että viheralueista muodostuu yhtenäisiä kokonaisuuksia.

Valtakunnallisten alueidenkäyttötavoitteiden tehtävänä on: varmistaa valtakunnallisesti merkittävien seikkojen huomioon ottaminen maakuntien ja kuntien kaavoituksessa sekä valtion viranomaisten toiminnassa, auttaa saavuttamaan maankäyttö- ja rakennuslain ja alueidenkäytön suunnittelun tavoitteet, joista tärkeimmät ovat hyvä elinympäristö ja kestävä kehitys, toimia kaavoituksen ennakoivan ja vuorovaikutteisen viranomaistyön välineenä valtakunnallisesti merkittävässä alueidenkäytön kysymyksissä sekä edistää kansainvälisten sopimusten täytäntöönpanoa Suomessa.



## Maakuntakaava

Uusimaa-kaava kattaa lähes koko Uudenmaan alueen, ja sen aikatahtain on vuodessa 2050. Kaikki maankäytön keskeiset teemat yhteen kokoava maakuntakaava on valmisteltu vuosina 2016–2020. Hallinto-oikeuden 24.9.2021 valituksista antaman päätöksen jälkeen kaavakokonaisuus on tullut voimaan siltä osin kuin valitukset hylättiin.

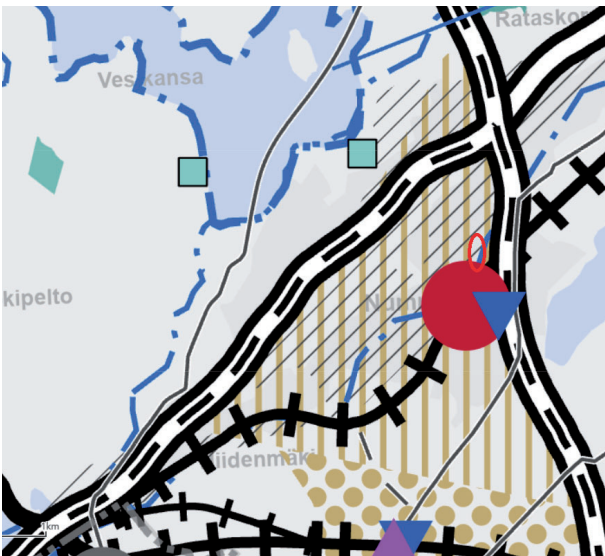
Maakuntavaltuusto hyväksyi Uusimaa-kaava 2050 -maakuntakaavakokonaisuuden 25.8.2020, ja maakuntahallitus päätti kaavojen voimaantulosta 7.12.2020.

Helsingin hallinto-oikeus kielsi välipäätöksellään 22.1.2021 valtuuston hyväksymispäätösten täytäntöönpanon kaavoista jätettyjen valitusten perusteella. 24.9.2021 hallinto-oikeus totesi, ettei täytäntöönpanokieltä ollut enää aihetta pitää voimassa siltä osin kuin valitukset oli hylätty, ja kaavakokonaisuus tuli pääosin voimaan.

Hallinto-oikeus kumosi luonnonsuojeluyhdistysten valitusten perusteella ne maakuntakaavoja koskevat päätökset, joilla oli kumottu aiemmissa maakuntakaavoissa olevia Natura 2000 -alueisiin ja luonnonsuojelualueisiin liittyviä merkintöjä. Edellä mainitut aiemmissa maakuntakaavoissa esitetyt suojelumerkinnot jäivät siten voimaan.

Lisäksi hallinto-oikeus kumosi Uudenmaan ELY-keskuksen valituksen perusteella kaavamääräyksestä osan, joka koski vähittäiskaupan suuryksiköiden koon alarajoja muualla kuin pääkaupunkiseudulla sijaitsevilla taajamatoimintojen kehittämisvyöhykkeillä. Maakuntakaavalla oli määrätty, että näillä alueilla seudullisia vaikutuksia on vain vähintään 10 000 kerrosalaneliömetrin suuruisella vähittäiskaupan myymälällä.

Kaava-alue sijaitsee Helsingin seudun vaihemaakuntakaavan mukaan (Hyväksytty maakuntavaltuustossa 25.8.2020) keskustatoimintojen alueeseen sekä taajamatoimintojen ke-

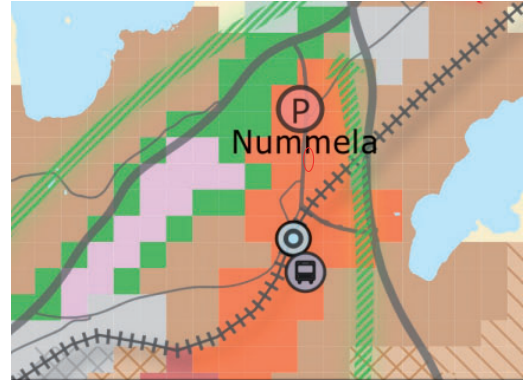


Suunnittelualan likimääräinen sijainti Helsingin seudun vaihemaakunta kaavassa.

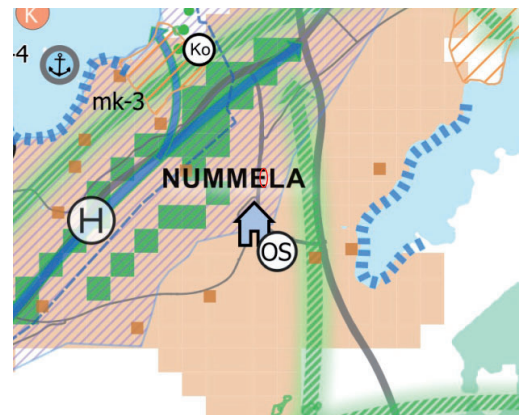
hittämisvyöhykkeeseen, pohjavesialueelle sekä arvokkaaseen geologiseen muodostumaan.

## Yleis- ja osayleiskaavat

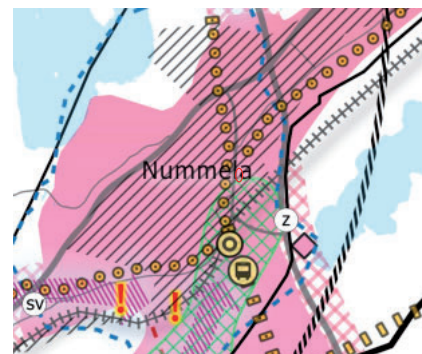
Vihdin Strateginen yleiskaava 2050 sain lainvoiman 18.10.2021. Kaava-aineisto koostuu kolmesta kartasta. Suunnittelualue sijoittuu yhdyskuntarakennetta käsittelevällä kartalla keskustatoimintojen alueelle. Luonnon, kulttuurin ja virkistysalueen osalta suunnittelualue sijaitsee Nummelanharjulla ja pohjavesialueella. Liikenne ja yhdyskuntarakennetta käsittelevällä kartalla suunnittelualue sijoittuu intensiivisen joukkoliikenteen vyöhykkeelle ja olemassa olevalle seudullisen kävelyn ja pyöräilyn yhteyden varrelle sekä arvokkaalle harjualueelle.



Ote Vihdin strategisesta yleiskaavasta, yhdyskuntarakenne.



Ote Vihdin strategisesta yleiskaavasta, luonto, kulttuuri ja virkistys.

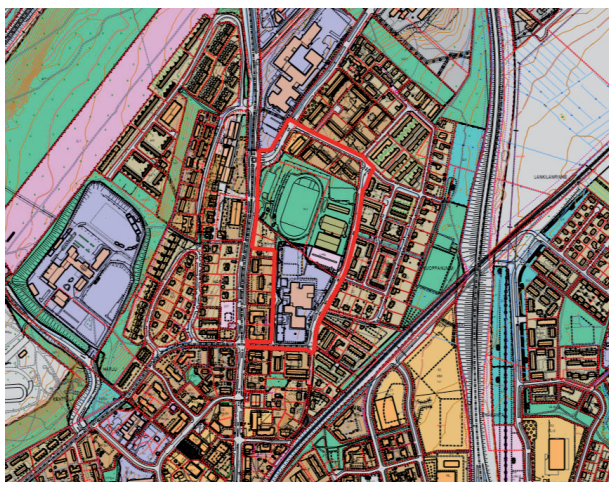


Ote Vihdin strategisesta yleiskaavasta, liikenne ja yhdyskuntahuolto.

## Asemakaavat

Suunnittelualue on kokonaan asemakaavoitettu.

Suunnittelualueella sijaitsee asemakaavan n:o 24 (Kuoppnummen asemakaava vahv. 20.2.1980, Lh) korttelit 18 AK ja 21 AO (osa), urheilualue U sekä , Enärjärvientien, Ojakkalantien, Loiskaajantien ja Kuoppnummentien katualueita, kaavan 53 (vahv. 31.10.1988, Lh) alueella kortteli 14 K-1 ja Ojakkalantien ja Enärjärvientien katualueita, kaavan 59 (vahv. 6.10.1989, Lh) Loiskaajantien ,Mäntytien ja Kuoppnummentien katualueita, kaavan 109 kortteli 71 YL, LPA-alue, Loiskaajantien , Mäntytien ja Kuoppnummentien katualueita.



Alustava kaava-alueen rajaus ajantasa-asemakaavan kantakartalla

### **Vihdin kunnan kehityskuva 2025**

Kunnanvaltuusto on hyväksynyt 15.11.2004 Vihdin kunnan kehityskuvan 2025:n, jossa kaavamuutosalue sijoittuu taajama-alueelle.

### **Vihdin kunnan ilmastostrategia vuosille 2010-2020**

Kunnanvaltuusto on hyväksynyt 14.6.2010 Vihdin kunnan ilmastostrategian vuosille 2010-2020. Ilmastostrategian tavoitteeksi on asetettu kasvihuonekaasupäästöjen vähentäminen vuoteen 2020 mennessä 20 % vuoden 1990 tasosta.

Vihdin kunnan elinkeinostrategia 2021-2025 (kv 15.2.2021) viitoittaa tietä, jota kulkemalla teemme Vihdistä entistä yritysystävällisemmän ja elinvoimaisemman kunnan meille kaikille. Kunnan elinvoimaisuus tarvitsee väestönkasvun lisäksi myös yritysten ja työpaikkojen kasvua.

## Selvitykset ja suunnitelmat

- Uudenmaan maakuntakaava. Uudenmaan liitto, 2006.
- Uudenmaan 2. vaihemaakuntakaava. Uudenmaan liitto, 2013, maakuntavaltuuston hyväksymä 20.3.2013
- Helsingin seudun vaihemaakuntakaava, hyväksytty maakuntavaltuustossa 25.8.2020 (Uusimaa-kaavakokonaisuudesta ovat voimassa ne kaavaratkaisujen osat, joita hallinto-oikeus ei kumonnut)
- Vihdin strateginen yleiskaava, Vihdin kunnanvaltuuston hyväksymä 21.9.2021 §37
- Vihdin kunnan kehityskuva 2025. Vihdin kunta. Kv 15.11.2004.
- Vihdin kunnan kaavoitusohjelma 2022-2023, kunnanvaltuusto 13.12.2021 § 98
- Vihdin liikenneturvallisuussuunnitelma 2019. Uudenmaan Ely-keskus, 2012.
- Vihdin kunnan päivitetty ympäristönsuojelumääräykset. Vihdin kunta, 2012
- Vihdin kunnan palveluverkkosuunnitelma 2010
- Nummelanharjun pohjavesialueen suojelusuunnitelma , Rambol 2009, • Nummelan ja Ojakkalan hulevesien hallintasuunnitelma. Sito, 2013.
- Vihdinten toimivuustarkastelu, Sweco, 2015.
- Tie- ja raideliikennemeluserivitys (N126, N166), Promethor Oy, 2014. Vihdin kunta kunnallistekniikka.
- Meritie-Vihdinte, Nummela Toimivuustarkastelu ja liikennesuunnitelma. Pöyry Finland, 2011.
- Nummelan lentokentän EFNU lentomelimallinnus, Windcract 2009.
- Nummelan ja Ojakkalan hulevesisuunnitelma, Sito 2013
- Vihdin jalankulku-, pyöräily- ja ulkoilureittiverkoston kehittämissuunnitelma 2012
- Vihdin kunnan ilmastostrategia, kv 14.6.2010 § 25
- Keski-Uudenmaan strateginen ilmasto-ohjelma. KUUMA-kunnat. Kuuma-hallitus 2010
- Vihdin kuntastrategia 2018-2021 26.8.2018 §4
- Vihdin elinkeinostrategia 2021-2025 kv 15.2.2021 §2

### Tehtävät selvitykset

Kaavatyön kuluessa tullaan tarvittaessa tekemään, tarkentamaan sekä päivittämään suunnittelualuetta koskevia selvityksiä.

### Aluetta koskevat sopimukset

Vaikka suurin osa suunnittelualueesta on Vihdin kunnan omistamaa, ovat asuinkerrostalokorttelit ja liikekortteli yksityisessä omistuksessa.

Maanomistajien kanssa tullaan käymään tarvittaessa neuvotteluita suunnittelun edetessä.

# VAIKUTUSTEN ARVIOINTI

Kaavan laatimisen yhteydessä arvioidaan maankäyttö- ja rakennuslain edellyttämällä tavalla suunnitelman toteuttamisen ekologisia, kulttuurisia, sosiaalisia ja taloudellisia vaikutuksia. Lisäksi arvioidaan kaavan suhde valtakunnallisiin alueidenkäyttötavoitteisiin sekä yleispiirteisten kaavojen ohjausvaikutukset, jotka koskevat aluetta. Asemakaavan vaikutuksia arvioidaan suhteessa asetettaviin tavoitteisiin.

## Vaikutukset ja vaikutusten arvioinnin menetelmät

### MRL 9 § Vaikutusten selvittäminen kaavaa laadittaessa

Kaavan tulee perustua kaavan merkittävät vaikutukset arvioivaan suunnitteluun ja sen edellyttämiin tutkimuksiin ja selvityksiin. Kaavan vaikutuksia selvitetessä otetaan huomioon kaavan tehtävä ja tarkoitus.

### MRA 1 § Vaikutusten selvittäminen kaavaa laadittaessa

Maankäyttö- ja rakennuslain 9 §:ssä tarkoitettuja kaavan vaikutuksia selvitetessä otetaan huomioon kaavan tehtävä ja tarkoitus, aikaisemmin tehdyt selvitykset sekä muut selvitysten tarpeellisuuteen vaikuttavat seikat. Selvitysten on annettava riittävät tiedot, jotta voidaan arvioida suunnitelman toteuttamisen merkittävät välittömät ja välilliset vaikutukset:

ihmisten elinoloihin ja elinympäristöön;

maa- ja kallioperään, veteen, ilmaan ja ilmastoon;

kasvi- ja eläinlajeihin, luonnon monimuotoisuuteen ja luonnonvaroihin;

alue- ja yhdyskuntarakenteeseen, yhdyskunta- ja energiatalouteen sekä liikenteeseen;

kaupunkikuvaan, maisemaan, kulttuuriperintöön ja rakennettuun ympäristöön.

**Kaavaprosessin aikana tullaan arvioimaan erityisesti seuraavia kaavasuunnitelman vaikutuksia:**

## Vaikutukset rakennettuun ympäristöön

- kaavaratkaisun vaikutukset yhdyskuntarakenteeseen (eheyteen, hajautumiseen jne.) ja taajamakuvaan
- kaavaratkaisun vaikutukset alueen palvelurakenteeseen, palveluiden saatavuuteen, työpaikkoihin ja elinkeinotoimintaan
- kaavaratkaisun vaikutukset virkistykseen (virkistysmahdollisuudet; lisääntykö, kaventuuko, muuttuuko)
- kaavaratkaisun vaikutukset ympäröivään liikenneverkkoon, liikennemääriin ja liikenteen järjestämiseen
- kaavaratkaisun vaikutukset alueen tekniseen huoltoon (kunnallistekniikan rakentamistarpeisiin, nykyisen järjestelmän kuormittumiseen)
- kaavaratkaisun vaikutukset ympäristöhäiriöihin ja päinvastoin

## Vaikutukset luontoon ja luonnonympäristöön

- kaavaratkaisun vaikutukset alueen maisemaan
- kaavaratkaisun vaikutukset luonnonoloihin ja luonnon monimuotoisuuteen
- kaavaratkaisun vaikutukset kunnan ilmastostrategian

toteutumiseen

- kaavaratkaisun vaikutukset vesistöihin ja vesitalouteen (veden ekologiseen kiertoon, pohja- ja pintavesiin, vesialueisiin)
- kaavaratkaisun vaikutukset maa- ja metsätalouteen

## Vaikutukset talouteen

- kaavaratkaisun vaikutukset kunnan talouteen lyhyellä ja pitkällä aikavälillä (investointeihin, uusiin työpaikkoihin, uusiin veronmaksajiin, palveluiden tuottamiskustannuksiin jne.)
- yksityistaloudellisiin kustannuksiin (esim. liikennöintikustannuksiin)

## Vaikutukset terveellisyyteen ja turvallisuuteen

- kaavaratkaisun vaikutukset liikenneturvallisuuteen
- kaavaratkaisun vaikutukset ihmisten elinoloihin ja terveyteen
- kaavaratkaisun vaikutukset ympäristön puhtauteen (pohjaveden ja maaperän pilaantumisriskit, ilmanlaatu)

## Vaikutukset sosiaalisiin oloihin

- kaavaratkaisun vaikutukset väestön rakenteeseen ja kehitykseen kaava-alueella
- kaavaratkaisun vaikutukset asukkaiden määrän ja ikärakenteen muutoksiin

- kaavaratkaisun vaikutukset eri väestöryhmien toimintamahdollisuuksiin (paraneminen / heikkeneminen)

Katusuunnitelman ratkaisujen vaikutuksia arvioidaan mm. seuraavista näkökohdista:

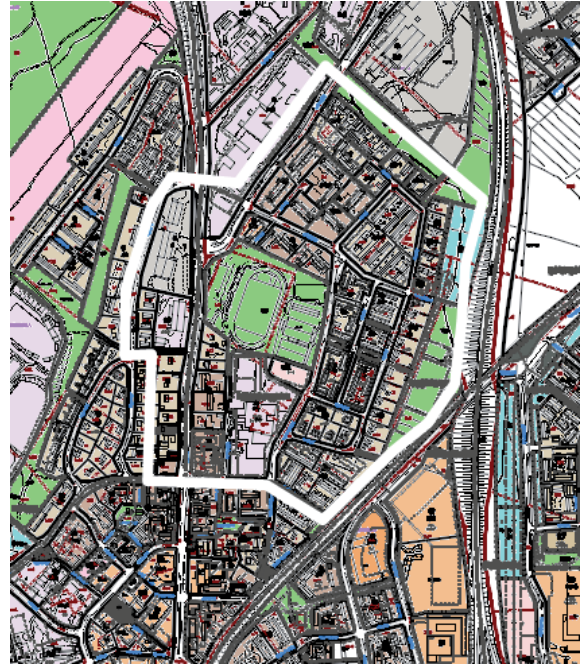
- liittymäkorkeudet tonteilta katuun
- katujen kunnossapito
- johtojen ja kaapeleiden rakentaminen ja ylläpito

Eri tekijöiden vaikutukset arvioidaan ja optimoidaan suunnittelussa siten, että toteutettuna olisi toimiva, turvallinen ja esteettinen katutila.

### Vaikutusalue

Asemakaavalla on kohtalaisia vaikutuksia ympäristöönsä, sillä kaavan tavoitteena on tutkia Kuoppanummen urheilukentän ja -hallien alueen tuleva käyttö, koska urheilutoiminnot siirretään pitkällä aikavälillä Pajuniityn liikuntapuistoon.

Kaavan toteuttamisvaiheessa tulee mahdollinen rakentaminen todennäköisesti aiheuttamaan häiriöitä ympäristön asukkaille.



Tälle alueelle arvioidaan syntyvän vaikutuksia jos maankäyttöä muutetaan urheilukenttien alueella.

### Vaikutusten arvioinnin menetelmät

Vaikutuksia arvioidaan laadittujen perusselvitysten sekä asetettujen tavoitteiden pohjalta, peilaten kaavaratkaisun toteuttamisen vaikutuksia lähtökohtatilanteeseen eli voimassa olevan kaavaratkaisun tilanteeseen. Tavoitteet asetetaan eri osallisryhmiä ja eri toimialojen asiantuntijoita kuullen. Kaikilla osallisryhmillä on mahdollisuus osallistua vaikutusten arviointiin kaavaprosessin kuluessa.

# OSALLISTUMINEN

Osallistuminen painottuu kaavaprosessin alkuvaiheisiin, jolloin osallisilla on parhaimmat mahdollisuudet vaikuttaa kaavan sisältöön.

Osallisilla on koko kaavatyön ajan mahdollisuus antaa asemakaavatyöhön liittyvää palautetta kunnan verkkosivuilla tai sähköpostitse kaavoituksesta vastaaville kunnan edustajille. Kaavan laatijaan voi ottaa myös yhteyttä puhelimitse, kirjeitse tai käymällä kunnanvirastolla koko kaavaprosessin ajan. Tapaaminen kunnanvirastolla on sovittava etukäteen.

Eri viranomaistahojen kanssa ollaan tarvittaessa yhteydessä kaavatyön aikana, ja heidän kanssa tullaan pitämään tarpeen mukaan neuvotteluita.

## Osallistuminen ja vuorovaikutus kaavoituksen eri vaiheissa

### Suunnittelun käynnistyminen

Asemakaavatyö käynnistyy työn ohjelmoinnilla sekä osallistumis- ja arviointisuunnitelman (OAS) laadinnalla. Elinvoimalautakunnan merkittävää osallistumis- ja arviointisuunnitelman tiedoksi, kuulutetaan kaavatyön vireille tulosta ja OAS:in nähtävillä olosta (MRL 63 §).

Osalliset voivat antaa palautetta osallistumis- ja arviointisuunnitelmasta koko kaavaprosessin ajan ja suunnitelmaa voidaan täydentää saadun palautteen pohjalta kaavaprosessin kuluessa. Suunnitelmaa koskeissa puutteellisuuksissa pyydetään kääntymään ensisijassa kunnan edustajien puoleen. Mikäli osallinen katsoo yhteydenotosta ja kunnan OAS:iin tekemistä muutoksista huolimatta osallistumis- ja arviointisuunnitelman puutteelliseksi, on hänellä mahdollisuus esittää alueelliselle ELY-keskukselle neuvottelun käymistä osallistumis- ja arviointisuunnitelman riittävydestä ennen kaavaehdotuksen asettamista julkisesti nähtäville (MRL 64 §). Vihdin alueesta vastaa Uudenmaan ELY-keskus.

Osallisten kannalta keskeinen on kaavan valmisteluaineiston laadintavaihe, jolloin tehdään muun muassa tarvittavia lisäselvityksiä kaava-aluetta koskien sekä täsmennetään kaavatyön tavoitteita ja suunnitteluperiaatteita.

### Valmisteluvaihe

Valmisteluvaiheessa laaditaan kaava-aluetta koskien yksi tai useampi maankäyttöluonnos. Elinvoimalautakunta asettaa kaavan valmisteluaineiston nähtäville 30 päivän ajaksi kaavan vuorovaikutusprosessin käymiseksi. Nähtävilläoloaikana osallisilla on mahdollisuus esittää mielipiteitä suunnitelmista ja muusta valmisteluaineistosta (MRL 62 § ja MRA 30 §). Viranomaistahoilta ja muilta tarvittavilta tahoilta (esim. yhdistyksiltä) pyydetään valmisteluaineistosta tarvittaessa lausunnot.

Valmisteluaineiston nähtävillä ollessa järjestetään tarvittaessa ns. valmisteluvaiheen kuuleminen. Tässä kaikille avoimessa yleisötilaisuudessa esitellään kaavasunnitelmia ja muuta valmisteluaineistoa, ja osallisilla on mahdollisuus esittää niitä koskevia kannanottoja sekä käsityksiä suunnitelmista ja niiden vaikutuksista.

### Asemakaavaehdotus

Kaavan valmisteluaineistosta saatujen mielipiteiden pohjalta laaditaan asemakaavaehdotus, jonka kunnanhallitus hyväksyy asetettavaksi julkisesti nähtäville 30 päivän ajaksi (MRL 65 § ja MRA 27 §). Nähtävilläoloaikana kaavaehdotuksesta voi jättää kirjallisen muistutuksen. Tarvittavilta viranomaistahoilta pyydetään kaavaehdotuksesta lausunnot (MRA 28 §). Muistutuksiin ja lausuntoihin annetaan kunnan perusteltu vastine.

Kaavaehdotukseen tehdään muistutusten ja lausuntojen perusteella mahdollisesti muutoksia ennen sen lopullista käsittelyä. Mikäli tehtävät muutokset ovat oleellisia, kaavaehdotus asetetaan uudelleen nähtäville. Jos muutoksia ei tarvita tai ne eivät ole olennaisia, korjattu asemakaava viedään elinvoimalautakunnan kautta kunnanhallitukseen, joka esittää sen kunnanvaltuuston hyväksyttäväksi.

### Kaavan hyväksyminen

Kaavan hyväksymisestä ilmoitetaan kuulutuksella kunnan ilmoituslehdissä ja internet-kotisivuilla. Lisäksi hyväksymispäätöksestä lähetetään tieto MRL:n mukaisesti niille kunnan jäsenille ja muistutuksen tekijöille, jotka ovat kaavaehdotuksen nähtävillä ollessa sitä pyytäneet ja samalla ilmoittaneet osoitteensa (MRL 67 §). Kunnanvaltuuston hyväksymispäätöksestä voi valittaa kirjallisesti Helsingin hallinto-oikeuteen ja edelleen korkeimpaan hallinto-oikeuteen.

## Katujen ja yleisten alueiden suunnittelu

Katujen ja yleisten alueiden suunnittelun aloittamisesta ilmoitetaan kuulutuksella paikallislehdissä sekä Vihdin kunnan kotisivuilla.

Mielipiteensä katujen ja yleisten alueiden suunnitteluratkaisuista voivat esittää alueen maanomistajat, Vihdin kunnan jäsenet ja mm. alueella toimivat asukas- yms. yhdistykset sekä kirjallisesti että suullisesti. Mielipiteet kirjataan ylös ja kootaan yhteen luetteloon. Myöskin kunnan viranomaiset ja hallintokunnat voivat lausua suunnittelua koskevia mielipiteitä. Yhdyskuntatekniikan verkostoja alueelle rakentavat laitokset osallistuvat suunnitteluprosessiin.

Katujen ja yleisten alueiden suunnitelmaehdotukset asetetaan 14 vuorokauden ajaksi julkisesti nähtäville. Osalliset voivat jättää suunnitelmaehdotuksista kirjallisia muistutuksia, johon annetaan kunnan vastine.

Katujen ja yleisten alueiden suunnitelmat hyväksyy elinvoimautakunta asemakaavan tultua lainvoimaiseksi.

## Osalliset

Osallisia ovat kaava-alueen maanomistajat ja kaikki ne, joiden asumiseen, työntekoon ja muihin oloihin kaava saattaa huomattavasti vaikuttaa. Osallisia ovat myös ne viranomaiset ja yhteisöt, joiden toimialaa suunnittelussa käsitellään (MRL 62 §).

Kuoppanummen kentän asemakaavamuutoksen keskeisiä osallisia ovat ainakin:

- kaava-alueen ja siihen rajoittuvan alueen kiinteistönomistajat
- lähialueen asukkaat
- alueella toimivat yhdistykset ja järjestöt, kuten:
  - Vihdin yrittäjät ry
  - Vihti-Seura ry
  - Vihdin luonto ry
  - Nummelan kiltä ry
  - Vihdin asukas- ja kylätoimintaryhmä
  - SuurVihdin Kiltä ry
- kunnan eri lautakunnat, kuten:
  - sivistyslautakunta
- asiantuntijatahot, kuten
  - rakennusvalvonta
  - ympäristövalvonta
  - kunnallistekniikka
  - mittaus toimi
  - tilapalvelu
  - Vihdin museo
  - elinkeinopalvelut
  - Vihdin Vesi
- muut viranomaiset ja yhteistyötahot, kuten:
  - Uudenmaan elinkeino-, liikenne- ja ympäristökeskus
  - Fortum Sähkönsiirto Oy
  - Gasum Paikallisjakelu Oy
  - Länsi-Uudenmaan pelastuslaitos
  - Lohjan kaupungin ympäristö- ja rakennuslautakunnan ympäristöterveysjaosto
  - Vihdin nuorisovaltuusto
  - Caruna
  - Uudenmaan liitto
  - Rosk'n Roll Oy Ab
  - Elisa Oyj
  - Auris Kaasunjakelu Oy
  - Länsi-Uudenmaan museo
  - Nummelan aluelämpö
  - Uudenmaanliitto
  - Vanhusneuvosto
  - Vammaisneuvosto
  - Nuorisofoorumi

# TIEDOTTAMINEN

*Lähtökohtana tiedottamisessa on, että niillä joita kaavatyö sekä katujen ja yleisten alueiden suunnittelutyö koskee on mahdollisuus seurata suunnittelua ja osallistua siihen.*

Asemakaavan sekä katujen ja yleisten alueiden suunnittelun etenemisen ja osallistumisen kannalta tärkeitä vaiheista ilmoitetaan paikallislehdissä, kunnan verkkosivuilla ja ilmoitustaululla.

Kaavatyön sekä katujen ja yleisten alueiden suunnittelun käynnistymisestä, kaavan valmisteluaineiston ja kaavaehdotuksen nähtäville asettamisesta sekä kaavan hyväksymisestä ja voimaantulosta ilmoitetaan kuulutuksilla kunnan ilmoituslehdissä (Luoteis-Uusimaa ja Vihdin Uutiset), verkkosivuilla ([www.vihti.fi](http://www.vihti.fi)) ja ilmoitustaululla. Kuulutuksissa kerrotaan myös järjestettävistä yleisötilaisuuksista.

Osallistumis- ja arviointisuunnitelma, kaavan valmisteluaineisto, asemakaavaehdotus sekä katujen ja yleisten alueiden suunnitelmat asetetaan nähtäville Vihdin kunnanviraston ilmoitustaululle sekä kunnan verkkosivuille.

Asemakaavaehdotuksesta sekä katujen ja yleisten alueiden suunnitelmista kirjallisen muistutuksen tehneille ja yhteystietonsa jättäneille toimitetaan kunnan perusteltu kannanotto (ns. vastine) muistutukseen.

Kaavan hyväksymistä koskevasta päätöksestä lähetetään tieto niille kunnan jäsenille ja muistutuksen tehneille, jotka ovat sitä kaavan nähtävillä ollessa kirjallisesti pyytäneet ja ovat jättäneet yhteystietonsa.

Kaavatyön etenemisestä tiedotetaan laajimmin kunnan verkkosivuilla, jossa julkaistaan kaavaa koskevaa aineistoa. Kaavoitusta koskevia tietoja löytyy osoitteesta [www.vihti.fi/asuminen-ja-ymparisto/kaavoitus/](http://www.vihti.fi/asuminen-ja-ymparisto/kaavoitus/)

## AIKATAULU

Kaavatyö sisältyy vuoden 2022-2023 kunnanvaltuuston hyväksymässä kaavoitusohjelmassa (kv 13.12.2021 § 98) resurssien sallimassa työpöydälle nostettavaksi.



# LISÄTIETOJA

## **Kuulutukset**

Kaavaa sekä katu- ja puistosuunnitelmia koskevat kuulutukset julkaistaan kunnan virallisissa ilmoituslehdissä (Vihdin Uutiset, Luoteis-Uusimaa), kunnan ilmoitustaululla sekä internet-kotisivuilla.

## **Verkkosivu**

Jatkuva tiedotus kunnan verkkosivuilla  
[www.vihti.fi/asuminen-ja-ymparisto/kaavoitus/](http://www.vihti.fi/asuminen-ja-ymparisto/kaavoitus/)  
[www.vihti.fi/asuminen-ja-ymparisto/kadut-ja-tiet/](http://www.vihti.fi/asuminen-ja-ymparisto/kadut-ja-tiet/)

## **Tiedustelut**

Kaavatiedusteluihin vastaa:  
Mirka Kekki, kaavasuunnittelija  
puh. 044 767 4785  
s-posti: [mirka.kekki@vihti.fi](mailto:mirka.kekki@vihti.fi)

Kaavaotteet:  
Eila Siikanen, suunnitteluavustaja  
puh. (09) 4258 3142  
s-posti: [eila.siikanen@vihti.fi](mailto:eila.siikanen@vihti.fi)

Kaavoitustoimen käyntiosoite:  
Asemantie 30, 03100 Nummela

Kaavoitustoimen postiosoite:  
Elinvoimakeskus/kaavoitus,  
PL 13, 03101 Nummela

## **Katujen ja yleisten alueiden suunnittelua koskeviin tiedusteluihin vastaa:**

Toni Keski-Lusa, yhdyskuntatekniikan päällikkö  
puh. 044 467 5393  
s-posti: [toni.keski-lusa@vihti.fi](mailto:toni.keski-lusa@vihti.fi)

Kristiina Kemppainen, suunnittelija  
puh. 044 467 5325  
s-posti: [kristiina.kemppainen@vihti.fi](mailto:kristiina.kemppainen@vihti.fi)

Laura Kilpeläinen, liikennesuunnittelija  
puh. 044 467 5444  
s-posti: [laura.kilpelainen@vihti.fi](mailto:laura.kilpelainen@vihti.fi)

Raportissa esitetyt lainaukset maankäyttö- ja rakennuslaista (MRL) eivät ole kaikilta osin suoria lainauksia. Lakipykälien tekstiä on osittain lyhennetty, kuitenkin niin, ettei lakipykälien merkitys ole muuttunut. Alkuperäiset MRL:n säännökset löytyvät muun muassa osoitteesta [www.finlex.fi](http://www.finlex.fi)

Osallistumis- ja arviointisuunnitelma on saatavilla Vihdin kunnan kaavoitustoimesta, Asemantie 30, Nummela. Suunnitelmaraportti julkaistaan myös kunnan internet-sivuilla <https://www.vihti.fi/asuminen-ja-ymparisto/kaavoitus/>

Raportin valokuvat © Vihdin kunnan kaavoitustoimi.

