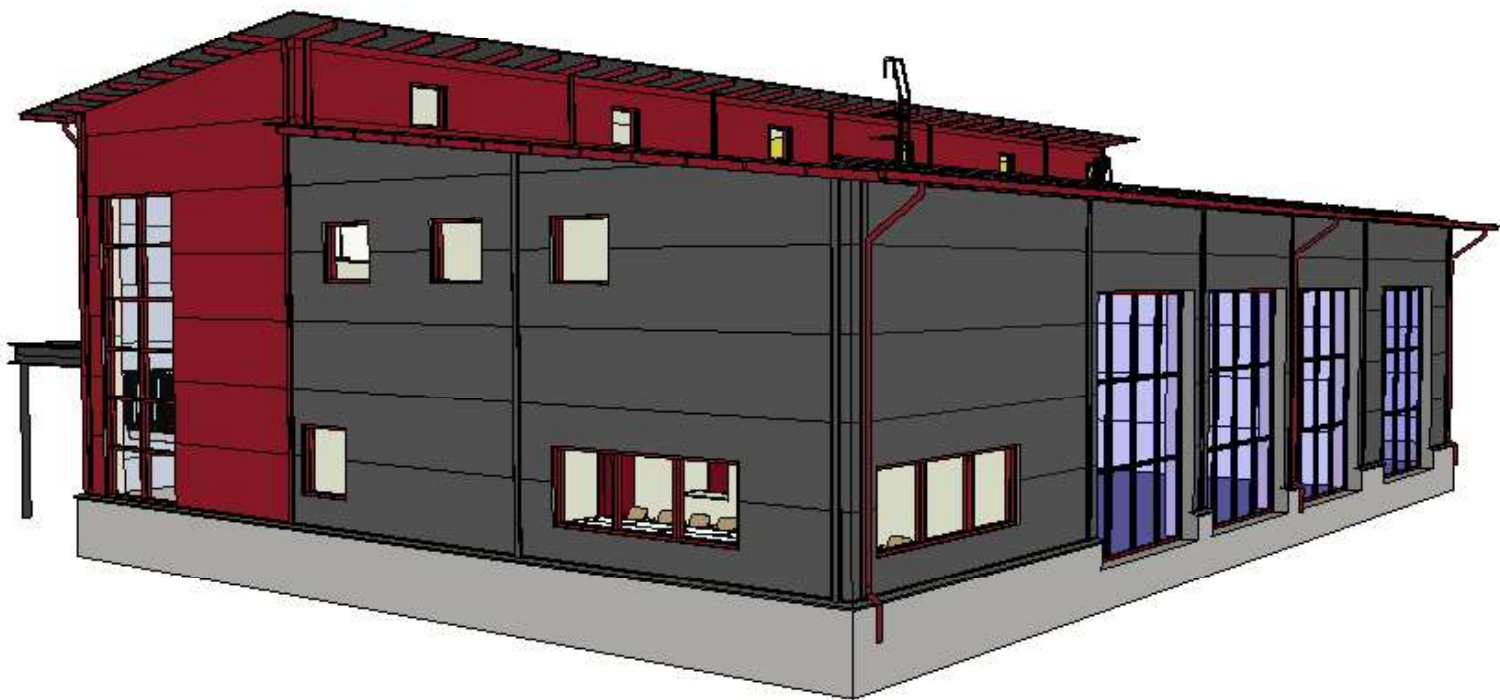




VIHTI

Kaava V 47A Vihti kk liikekeskuksen asemakaavamuutos (Paloasema)

Osallistumis- ja arviointisuunnitelma



Asia 60/10.02.03/2019

Kaavan laatija:

Tarja Johansson, kaavasuunnittelija
Asemantie 30, 03100 Nummela
s-posti tarja.johansson@vihti.fi
puh. 044 421 171



Kaavaprosessi ja käsittelyvaiheet:

Osallistumis- ja arviointisuunnitelma

Tavoitteet

Valmistelumateriaali

Kaavaehdotus

Kaavan hyväksyminen

Kate 12.2.2019	§ 10	Kate liite 2
Ella 11.1.2022	§	Ella om
Kh 4.3.2019	§ 26	Kh liite 1
kh	§	Kh liite
Vireilletulokuulutus 19.2.2019		
Kate 9.4.2019	§ 20	Kate liite
Nähtävillä 7.5. - 5.6.2019		
Kate 10.12.2019	§ 89	Kate liite 2 ja 3
Kh 16.12.2019	§ 213	Kh liite 1 ja 2
Nähtävillä 7.1. – 5.2.2020		
Ella 11.1.2022	§ xx	Ella om
Kh xx.xx.2022	§ xx	Kh liite
Kv xx.xx.2022	§ xx	Kv liite

Reportissa esitetyt lainaukset maankäyttö- ja rakennuslaista (MRL) eivät ole kaikilta osin suoria lainauksia. Lakipykälien tekstiä on osittain lyhennetty, kuitenkin niin, ettei lakipykälien merkitys ole muuttunut. Alkuperäiset MRL:n säännökset löytyvät mm. osoitteesta www.finlex.fi

Osallistumis- ja arviointisuunnitelma on saatavilla Vihdin kunnan kaavoitustoimesta, Asemantie 30, Nummela. Suunnitelmaraportti julkaistaan myös kunnan internet-sivuilla www.vihti.fi/palvelut/kaavoitus/asemakaavoitus

Valokuvat © Vihdin kunnan kaavoitustoimi Viistoilmakuvat © Vihdin kunta
Raportin on laatinut Tarja Johansson

Katujen ja yleisten alueiden suunnittelu toteutetaan rinnan asemakaavatyön kanssa. Tämä osallistumis- ja arviointisuunnitelma koskee myös katu- ja yleisten alueiden suunnitelmia.

OSALLISTUMIS- JA ARVIOINTISUUNNITELMA

Osallistumis- ja arviointisuunnitelmassa kerrotaan, miten osalliset voivat osallistua ja vaikuttaa asemakaavan laadintaan sekä miten asemakaavan vaikutuksia on tarkoitus arvioida. Lisäksi siinä esitetään pääpiirteittäin kaavatyön tarkoitus, lähtötilanne ja kaavan laadinnan eri työvaiheet. Osallistumis- ja arviointisuunnitelmassa määritellään myös kaavatyön tavoitteet.

Osallistuminen ja vaikutusten arviointi suunnitellaan jokaista kaavaa varten erikseen. Tämä suunnitelma on laadittu Vihdin kirkonkylän liikekeskuksen asemakaavan ja asemakaavamuutoksen laatimiseksi sekä alueen katujen ja yleisten alueiden suunnitelmien laatimista varten.

Maankäyttö- ja rakennuslain 63 §:ssä säädetään osallistumis- ja arviointisuunnitelman laatimisesta. Osallistumis- ja arviointisuunnitelma (OAS) on virallinen asiakirja, joka määrittelee kaavan valmistelussa ja kaavan vaikutusten arvioinnissa noudatettavat osallistumisen ja vuorovaikutuksen periaatteet ja tavat sekä kaavan vaikutusten arvioinnin menetelmät.

Osallistumis- ja arviointisuunnitelma on nähtävillä koko kaavatyön ajan Vihdin kunnan kaavoitustoimessa sekä kunnan internet-sivuilla. Suunnitelmaa voidaan päivittää tarpeen mukaan työn edetessä.

MRL 63 §
Osallistumis- ja arviointisuunnitelma

Kaavaa laadittaessa tulee riittävän aikaisessa vaiheessa laatia kaavan tarkoitukseen ja merkitykseen nähden tarpeellinen suunnitelma osallistumis- ja vuorovaikutusmenettelystä sekä kaavan vaikutusten arvioinnista.



Kaava-alueen V47A likimääräinen rajaus on erotettu kaavan V47 koko aluerajauksesta. © MML

SUUNNITTELUALUE

Suunnittelualue sijaitsee Vihdin kirkonkylän keskustassa. Alueella tuntumassa sijaitsee kirkonkylän kaupallisten palveluiden keskus, mm. päivittäistavarakaupat, joiden yhteydessä on myös linja-autoasema.

Asemakaava-alue sijoittuu Vihdin kirkonkylän taajamaan ja se on laajuudeltaan noin 0,7 ha. Se käsittää osan Sakastinpuistoa ja Helsingintien maantiealuetta.

SUUNNITTELUTEHTÄVÄN MÄÄRITTELY JA ALUSTAVAT TAVOITTEET

Asemakaavoitus on alueiden käytön yksityiskohtaista järjestämistä. Maankäyttö- ja rakennuslain 50 §:n mukaan asemakaavan tarkoituksena on muun muassa osoittaa tarpeelliset alueet eri tarkoituksia varten ja ohjata rakentamista ja muuta maankäyttöä paikallisten olosuhteiden, taajama- ja maisemakuvan sekä hyvän rakennustavan edellyttämällä tavalla.

Kirkonkylän liikekeskuksen (Paloaseman) asemakaavamuutoksen tavoitteena tutkitaan mahdollisuutta sijoittaa uusi paloasema sujuvat liikenneyhteydet takaavaan paikkaan Helsingintien varrelle. Paloaseman toiminnalle varattavan rakennuspaikan tulee olla riittävän kokoinen ko. tarkoitukseen ja sen tulee muutoinkin olla tarkoitukseen sopiva.

Valtakunnalliset alueidenkäyttötavoitteet

Valtakunnalliset alueidenkäyttötavoitteet ovat osa maankäyttö- ja rakennuslain mukaista alueidenkäytön suunnittelujärjestelmää. Alueidenkäyttötavoitteiden avulla taitetaan yhdyskuntien ja liikenteen päästöjä, turvataan luonnon monimuotoisuutta ja kulttuuriympäristön arvoja sekä parannetaan elinkeinojen uudistumismahdollisuuksia. Niillä myös sopeudutaan ilmastonmuutoksen seurauksiin ja sään ääri-ilmiöihin.

Maankäyttö- ja rakennuslain mukaan tavoitteet on otettava huomioon ja niiden toteuttamista on edistettävä maakunnan suunnittelussa, kuntien kaavoituksessa ja valtion viranomaisten toiminnassa.

Alueidenkäyttötavoitteilla tähdätään kestävään ja toimivaan yhdyskuntarakenteeseen, joiden perusedellytys on, että alueidenkäytössä vastataan väestö- ja työpaikkakehityksen edellyttämiin tarpeisiin, mahdollistetaan eri väestöryhmien tarpeita vastaava asuntotarjonta sekä elinkeinojen uusiutuminen ja kehittyminen. Resurssitehokas ja vähähiilinen yhdyskuntakehitys on välttämätöntä, jotta pystytään vastaamaan ilmastopimuksen mukaisiin päästövähennystavoitteisiin. Päästöjä voidaan vähentää

Valtakunnallisten alueidenkäyttötavoitteiden tehtävänä on:

- varmistaa valtakunnallisesti merkittävien seikkojen huomioon ottaminen maakuntien ja kuntien kaavoituksessa sekä valtion viranomaisten toiminnassa,
- auttaa saavuttamaan maankäyttö- ja rakennuslain ja alueidenkäytön suunnittelun tavoitteet, joista tärkeimmät ovat hyvä elinympäristö ja kestävä kehitys,
- toimia kaavoituksen ennakoivan ja vuorovaikutteisen viranomaistyön välineenä valtakunnallisesti merkittävässä alueidenkäytön kysymyksissä sekä
- edistää kansainvälisten sopimusten täytäntöönpanoa Suomessa.

hyödyntämällä tehokkaasti olemassa olevaa rakennetta, edistämällä työpaikkojen, palvelujen ja vapaa-ajanalueiden saavutettavuutta, parantamalla kävelyn, pyöräilyn ja joukkoliikenteen hyödyntämismahdollisuuksia sekä hyödyntämällä tehokkaasti olemassa olevia liikenneyhteyksiä ja -verkostoja.

Kestävän alueidenkäytön yhtenä tehtävänä on ennalta ehkäistä merkittäviä terveys- ja ympäristöhaittoja, joka on välttämätöntä myös talouden kannalta. Elinympäristön terveellisyyteen ja turvallisuuteen liittyviä haittatekijöitä ovat erityisesti liikenteen ja tuotantotoiminnan päästöt maaperään, veteen ja ilmaan, altistuminen melulle sekä ympäristöön vaikuttavat onnettomuudet. Varsinkin ilmaston lämpeneminen kasvattaa vakavien ja peruuttamattomien muutosten todennäköisyyttä, ja edellyttää alueidenkäytön ratkaisuja ilmastomuutokseen sopeutumiseksi

Alueidenkäytössä on tarpeen tunnistaa luonnon- ja kulttuuriympäristöjen sekä arkeologisten arvojen alueet sekä niiden kestävä käyttö, joka toteutuu turvaamalla niiden alueellinen monimuotoisuus ja ajallinen kerroksisuus. Luonnon- ja kulttuuriympäristöstä huolehtiminen kestävällä tavalla on tärkeää elinkeinojen, väestön hyvinvoinnin ja alueiden identiteetin kannalta. Alueidenkäytöllä vaikutetaan myös luonnonvarojen kestävään hyödyntämiseen. Alueidenkäytössä on tarpeen varautua uusiutuvan energiatuotannon, erityisesti bioenergian tuotannon ja käytön merkittävään lisäämiseen sekä tuulivoimapotentiaalin laajamittaiseen hyödyntämiseen.

Valtakunnallisten alueidenkäyttötavoitteiden pääteemat:

- Toimivat yhdyskunnat ja kestävä liikkuminen
- Tehokas liikennejärjestelmä
- Terveellinen ja turvallinen ympäristö
- Elinvoimainen luonto- ja kulttuuriympäristö sekä luonnonvarat
- Uusiutumiskykyinen energiahuolto

SUUNNITTELUN LÄHTÖKOHDAT

Vihdin kirkonkylä on Vihdin kunnan toiseksi suurin taajama Nummelan jälkeen. Kirkonkylä on viime vuosina ollut lievästi taantuva sekä palveluiden että asukasmäärän suhteen. Vihdin kunnan tavoitteena on edistää sekä kunnan että sen taajamien elinvoimaisuutta ja mahdollistaa asukkaiden aktiivinen elämäntapa. Kunta tavoittelee vuotuista yhden prosentin väestönkasvua, joka turvaa elinvoiman kehittymisen hallitulla tasolla.

Vihdin kirkonkylä sijaitsee Hiidenveden kulttuurimaisemassa Kirkkojärven rannalla. Alueen maisema on rakenteeltaan kumpuilevaa; savilaaksoista kohoaa moreenikumpareita, joiden alarinteille ja lomaan asutus ja tiestö on sijoittunut. Kirkonmäen ja Kirkkoniemen rinteille kasvanut taajama muodostaa maisematilan polttopisteen. Taajamakeskustan maisemakuvaa hallitsee Kirkonmäen laelle 1700-luvun lopulla rakennettu kirkko, mäkeä kiertävä Niuhalanraitti sekä Kirkonmäeltä Kirkkojärven rantaan viettävään rinteeseen ja Vihdintien varteen muodostunut rakennuskanta. Vihdin kirkonkylän alue on luokiteltu valtakunnallisesti merkittäväksi kulttuurihistorialliseksi ympäristöksi ja kirkonkylän keskusta kulttuurihistoriallisesti arvokkaaksi alueeksi useine kulttuurihistoriallisesti arvokkaine rakennuksineen.

Suunnittelualue sijaitsee asemakaavoitetulla alueella. Suunnittelualue on pinta-alaltaan noin 0,7 ha ja se on ollut seurakunnan tai yksityisessä omistuksessa. Vihdin kunta on hankkitun/on hankkimassa aluetta omistukseensa. Kaavamuu-tosalue sijaitsee rakennettujen kunnallisteknisten verkkojen piirissä.

Maakuntakaava

Uusimaa-kaavassa 2050 Vihdin kirkonkylän keskus on osoitettu pienen keskuksen keskustatoimintojen alueeksi. Vanhalan ja Vihdin kirkonkylän viljelymaisema on osoitettu kulttuuriympäristön tai maiseman vaalimisen kannalta tärkeäksi alueeksi.

Yleis- ja osayleiskaavat

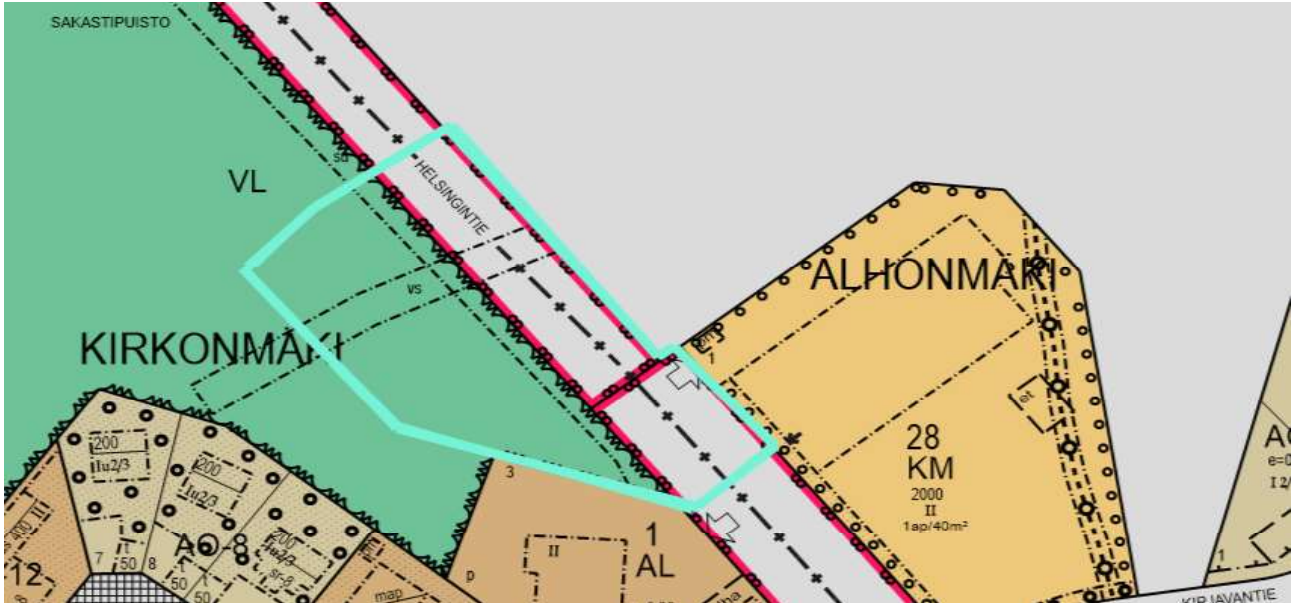
Vihdin strategisessa yleiskaavassa suunnittelualue sijoittuu Vihdin kirkonkylän aluekeskuksen alueelle. Kirkonkylän keskustaan on merkitty myös palvelukeskittymä, joka toimii julkisten palveluiden järjestämisen painopisteenä kunnassa. Palvelukeskittymällä muodostetaan edellytykset riittävälle ja tehokkaalle julkisten palveluiden verkostolle.

Asemakaavat

Suunnittelualue sijaitsee asemakaavoitetulla alueella. Alueella on voimassa asemakaavat:

- V42 Kirkonkylän keskusta asemakaavamuutos, KV 15.03.2010 § 7
- V10 Kirkonseudun, Pappilanpellon ja Sipilänmäen asemakaava (rakennuskaava), KV 27.4.1981

Suunnittelualueella on voimassa olevissa asemakaavoissa lähivirkistysaluetta (VL) sekä maantietaluetta (LT).



Ote ajantasakaavasta, johon on rajattu kaavan V47A suunnittelualue.

Selvitykset ja suunnitelmat

- Uudenmaan maakuntakaava. Uudenmaan liitto, 2006.
- Uudenmaan I vaihemaakuntakaava. Uudenmaan liitto, 2010.
- Uudenmaan II vaihemaakuntakaava. Uudenmaan liitto, 2013.
- Uudenmaan III vaihemaakuntakaava. Uudenmaan liitto, 2012.
- Uudenmaan IV vaihemaakuntakaava. Uudenmaan liitto, 2017.
- Uusimaa-kaava 2050.. Uudenmaanliitto, 2021.
- Vihdin kunnan yleiskaava 1986. Vihdin kunta. Kv 10.11.1986.
- Vihdin kunnan kehityskuva 2025. Vihdin kunta. Kv 15.11.2004.
- Vihdin strateginen yleiskaava. Vihdin kunta, 21.9.2020. HHO 19.10.2021.
- Vihdin liikenneturvallisuussuunnitelma 2012. Uudenmaan Ely-keskus, 2012.
- Vihdin kunnan päivitetty ympäristönsuojelumääräykset. Vihdin kunta, 2012.
- Vihdin kunnan ilmastostrategia. Vihdin kunta, 2010.
- Keski-Uudenmaan strateginen ilmasto-ohjelma. KUUMA -kunnat. Kuuma-hallitus 23.3.2010.
- Vihdin jalankulku-, pyörätie- ja ulkoilureittiverkoston kehittämissuunnitelma. WSP Finland, 2012.
- Asemakaava V10 Kirkonseudun, Pappilanpellon ja Sipilänmäen asemakaava (rakennuskaava), KV 27.4.1981.
- Asemakaava V13, Vihti, Kirkonseutu, Alhonmäki, KV 13.3.1989.
- Asemakaava V42 Kirkonkylän keskusta asemakaavamuutos, KV 15.03.2010.
- Kaavoitusohjelma vuosille 2018-2019. Vihdin kunta, KV 11.12.2017.
- Kaavoitusohjelma 2019-2020. Vihdin kunta, KV 10.12.2018.
- VIHTI: kirkonkylä, Ojakkala ja Nummela. Kaava-alueiden arkeologinen inventointi. Museovirasto 2012.
- Rakennusinventointi Vihdin kirkonkylä 1. Piipponen 1991.
- Vihdin asutushistoriaa, kulttuurimaisemaa ja vanhaa rakennuskantaa. Vihdin rakennuskulttuurisäätiö. Vihti, 2012.
- Linjalan rakennusten inventointi. Kati Salonen ja Mona Schalin Arkkitehdit Oy, 30.10.2019.
- Vihti kk liikekeskuksen asemakaavan ja asemakaavn muutoksen (V47) hulevesiselvitys. FCG Suunnittelu ja tekniikka Oy, 6.11.2019.
- Vihdin kunta, Kirkonkylä, Kirjavan alue, Luontoselvitys 2019. Luontotieto Keiron Oy, 31.10.2019.

Aluetta koskevat sopimukset

Alueella ei ole tarpeen tehdä maanomistajien kanssa maankäyttösopimuksia, koska kunta hankkii/ on hankkinut alueen omistukseensa.

VAIKUTUSTEN ARVIOINTI

Kaavan laatimisen yhteydessä arvioidaan maankäyttö- ja rakennuslain edellyttämällä tavalla suunnitelman toteuttamisen ekologisia, kulttuurisia, sosiaalisia ja taloudellisia vaikutuksia. Lisäksi arvioidaan kaavan suhde valtakunnallisiin alueidenkäyttötavoitteisiin sekä yleispiirteisten kaavojen ohjausvaikutukset, jotka koskevat aluetta. Asemakaavan vaikutuksia arvioidaan suhteessa asetettaviin tavoitteisiin.

Vaikutukset ja vaikutusten arvioinnin menetelmät

MRL 9 § Vaikutusten selvittäminen kaavaa laadittaessa

Kaavan tulee perustua riittäviin tutkimuksiin ja selvityksiin. Kaavaa laadittaessa on tarpeellisessa määrin selvitettävä suunnitelman ja tarkasteltavien vaihtoehtojen toteuttamisen ympäristövaikutukset, mukaan lukien yhdyskuntataloudelliset, sosiaaliset, kulttuuriset ja muut vaikutukset. Selvitykset on tehtävä koko siltä alueelta, jolla kaavalla voidaan arvioida olevan olennaisia vaikutuksia.

MRA 1 § Vaikutusten selvittäminen kaavaa laadittaessa

Maankäyttö- ja rakennuslain 9 §:ssä tarkoitettuja kaavan vaikutuksia selvitettäessä otetaan huomioon kaavan tehtävä ja tarkoitus, aikaisemmin tehdyt selvitykset sekä muut selvitysten tarpeellisuuteen vaikuttavat seikat. Selvitysten on annettava riittävät tiedot, jotta voidaan arvioida suunnitelman toteuttamisen merkittävät välittömät ja välilliset vaikutukset:

- 1. ihmisten elinoloihin ja elinympäristöön;*
- 2. maa- ja kallioperään, veteen, ilmaan ja ilmastoon;*
- 3. kasvi- ja eläinlajeihin, luonnon monimuotoisuuteen ja luonnonvaroihin;*
- 4. alue- ja yhdyskuntarakenteeseen, yhdyskunta- ja energiatalouteen sekä liikenteeseen;*
- 5. kaupunkikuvaan, maisemaan, kulttuuriperintöön ja rakennettuun ympäristöön.*

Vaikutusten arvioinnin tehtävänä on tukea kaavan valmistelua ja hyväksyttävien kaavaratkaisujen valintaa sekä auttaa arvioimaan, miten kaavan tavoitteet ja sisältövaatimukset toteutuvat. Kaavan vaikutusten arviointi perustuu alueelta laadittaviin perusselvityksiin, käytössä oleviin muihin perustietoihin, selvityksiin, suunnitelmiin, maastokäynteihin, osallisilta saataviin lähtötietoihin, lausuntoihin ja mielipiteisiin sekä laadittavien suunnitelmien ympäristöä muuttavien ominaisuuksien analysointiin. Vaikutusten arvioinnissa verrataan kaavaehdotuksen mukaista tilannetta nykytilanteeseen ja asetettuihin tavoitteisiin. Kaavaprosessin aikana tullaan arvioimaan erityisesti seuraavia kaavasunnitelman vaikutuksia:

Vaikutukset rakennettuun ympäristöön

- kaavaratkaisun vaikutukset yhdyskuntarakenteeseen (ehyteen, hajautumiseen jne.) ja taajamakuvaan
- kaavaratkaisun vaikutukset alueen palvelurakenteeseen, palveluiden saatavuuteen, työpaikkoihin ja elinkeinotoimintaan
- kaavaratkaisun vaikutukset virkistykseen (virkistysmahdollisuudet; lisääntykö, kaventuuko, muuttuuko)
- kaavaratkaisun vaikutukset ympäröivään liikenneverkkoon, liikennemääriin ja liikenteen järjestämiseen
- kaavaratkaisun vaikutukset alueen tekniseen huoltoon (kunnallistekniikan rakentamistarpeisiin, nykyisen järjestelmän kuormittumiseen)
- kaavaratkaisun vaikutukset ympäristöhäiriöihin

Vaikutukset luontoon ja luonnonympäristöön

- kaavaratkaisun vaikutukset alueen maisemaan
- kaavaratkaisun vaikutukset luonnonoloihin ja luonnon monimuotoisuuteen
- kaavaratkaisun vaikutukset kunnan ilmastostrategian toteutumiseen
- kaavaratkaisun vaikutukset vesistöihin ja vesitalouteen (veden ekologiseen kiertoon, pohja- ja pintavesiin, vesialueisiin)
- kaavaratkaisun vaikutukset maa- ja metsätalouteen

Vaikutukset talouteen

- kaavaratkaisun vaikutukset kunnan talouteen lyhyellä ja pitkällä aikavälillä (investointeihin, uusiin työpaikkoihin, uusiin veronmaksajiin, palveluiden tuottamiskustannuksiin jne.)
- yksityistaloudellisiin kustannuksiin (esim. liikennöintikustannuksiin)

Vaikutukset terveellisyteen ja turvallisuuteen

- kaavaratkaisun vaikutukset liikenneturvallisuuteen
- kaavaratkaisun vaikutukset ihmisten elinoloihin ja terveyteen
- kaavaratkaisun vaikutukset ympäristön puhtauteen (pohjaveden ja maaperän pilaantumiskäsit, ilmanlaatu)

Vaikutukset sosiaalisiin oloihin

- kaavaratkaisun vaikutukset väestön rakenteeseen ja kehitykseen kaava-alueella
- kaavaratkaisun vaikutukset asukkaiden määrän ja ikärakenteen muutoksiin
- kaavaratkaisun vaikutukset eri väestöryhmien toimintamahdollisuuksiin (paraneminen / heikkeneminen)

Katusuunnitelman ratkaisujen vaikutuksia arvioidaan mm. seuraavista näkökohdista:

- liittymäkorkeudet tonteilta katuun
- katukorkeus suhteessa asuntojen korkeustasoon (melu, näköyhteys huoneistoihin, roiskevesi, aurauslumi yms.)
- pintamateriaalien ja rakenneratkaisujen vaikutukset ajorytmiin ja sitä kautta liikennemeluun (kiihdytykset, jarrutukset, materiaalimuutosten vaikutukset rengasääniin)
- katujen kunnossapito
- johtojen ja kaapeleiden rakentaminen ja ylläpito
- katu- ja rakennuskortteleiden ulkovalaistusten yhteensovittaminen

Eri tekijöiden vaikutukset arvioidaan ja optimoidaan suunnittelussa siten, että loppuympäristö on toimiva, viihtyisä, turvallinen ja ulkoasultaan esteettinen katu sekä katutila.

Vaikutusalue

Vaikutukset ovat pääosin paikallisia, rajoittuen Vihdin kirkonkylän taajama-alueeseen, suunnittelualueeseen ja sen lähiympäristöön.

Vaikutusten arvioinnin menetelmät

Vaikutuksia arvioidaan laadittujen perusselvitysten sekä asetettujen tavoitteiden pohjalta, peilaten kaavaratkaisun toteuttamisen vaikutuksia lähtökohtatilanteeseen. Tavoitteet asetetaan eri osallisryhmiä ja eri toimialojen asiantuntijoita kuullen. Kaikilla osallisryhmillä on mahdollisuus osallistua vaikutusten arviointiin kaavaprosessin kuluessa.



Viistokuva Kirkonkylästä ja kaava-alueesta idästä kuvattuna. Kuvaan on merkitty uuden paloaseman likimääräinen sijainti.

OSALLISTUMINEN

Osallistuminen painottuu kaavaprosessin alkuvaiheisiin, jolloin osallisilla on parhaimmat mahdollisuudet vaikuttaa kaavan sisältöön.

Osallisilla on koko kaavatyön ajan mahdollisuus antaa asemakaavatyöhön liittyvää palautetta kunnan verkkosivuilla tai sähköpostitse kaavoituksesta vastaaville kunnan edustajille. Kaavan laatijaan voi ottaa myös yhteyttä puhelimitse, kirjeitse tai käymällä kunnanvirastolla (tapaamisaika varattava etukäteen) koko kaavaprosessin ajan.

Eri viranomaistahojen kanssa ollaan yhteydessä kaavatyön aikana, ja heidän kanssa tullaan pitämään tarpeen mukaan neuvotteluita.

Osallistuminen ja vuorovaikutus kaavoituksen eri vaiheissa

Suunnittelun käynnistyminen

Asemakaavatyö käynnistyy työn ohjelmoinnilla sekä osallistumis- ja arviointisuunnitelman (OAS) laadinnalla. Kaavoitus- ja teknisen lautakunnan käsiteltävä osallistumis- ja arviointisuunnitelman, ilmoitetaan kaavatyön vireille tulosta ja OAS:in nähtävillä olosta (MRL 63 §).

Osalliset voivat antaa palautetta osallistumis- ja arviointisuunnitelmasta koko kaavaprosessin ajan ja suunnitelmaa voidaan täydentää saadun palautteen pohjalta kaavaprosessin kuluessa. Suunnitelmaa koskevista puutteellisuuksista pyydetään kääntymään ensisijassa kunnan edustajien puoleen. Mikäli osallinen katsoo yhteydenotosta ja kunnan OAS:iin tekemistä muutoksista huolimatta osallistumis- ja arviointisuunnitelman puutteelliseksi, on hänellä mahdollisuus esittää Uudenmaan ELY -keskukselle neuvottelun käymistä osallistumis- ja arviointisuunnitelman riittävydestä ennen kaavaehdotuksen asettamista julkisesti nähtäville (MRL 64 §). Viuhdin alueesta vastaa Uudenmaan ELY-keskus.

Kaavatyön käynnistymisestä lähetetään tieto viranomaistahoille kirjeitse tai sähköpostitse.

Osallisten kannalta keskeinen suunnitteluvaihe on kaavan valmistelu, jolloin tehdään muun muassa tarvittavia lisäselvityksiä kaava-alueita koskien sekä täsmennetään kaavatyön tavoitteita ja suunnitteluperiaatteita.

Valmisteluvaihe

Valmisteluvaiheessa laaditaan kaava-alueita koskien yksi tai useampi kaavaluonnos. Kaavoitus- ja teknisen lautakunnan hyväksytyt kaavan valmisteluaineistot, asetetaan se (kaavaluonnos ym.) julkisesti nähtäville 30 päivän ajaksi. Nähtävilläolonaikana osallisilla on mahdollisuus esittää mielipiteitä kaavaluonnoksesta ja muusta valmisteluaineistosta (MRL 62 § ja MRA 30 §). Viranomaistahoilta ja tarvittavilta muilta tahoilta (esim. yhdistyksiltä) pyydetään valmisteluaineistosta lausunnot.

Valmisteluaineiston nähtävillä ollessa järjestetään tarvittaessa ns. valmisteluvaiheen kuuleminen. Tässä kaikille avoimessa yleisötilaisuudessa esitellään kaavaluonnosta ja muuta valmisteluaineistoa, ja osallisilla on mahdollisuus esittää niitä koskevia kannanottoja sekä käsityksiä suunnitelman vaikutuksista.

Asemakaavaehdotus

Kaavan valmisteluaineistosta saadun palautteen pohjalta laaditaan asemakaavaehdotus, jonka kunnanhallitus hyväksyy asetettavaksi julkisesti nähtäville 30 päivän ajaksi (MRL 65 § ja MRA 27 §). Nähtävilläolonaikana kaavaehdotuksesta voi jättää kirjallisen muistutuksen. Tarvittavilta viranomaistahoilta pyydetään kaavaehdotuksesta lausunnot (MRA 28 §). Muistutuksiin ja lausuntoihin annetaan kunnan perusteltu vastine.

Kaavaehdotukseen tehdään muistutusten ja lausuntojen perusteella mahdollisesti muutoksia ennen sen lopullista käsittelyä. Mikäli tehtävät muutokset ovat oleellisia, kaavaehdotus asetetaan uudelleen nähtäville. Jos muutoksia ei tarvita tai ne eivät ole olennaisia, korjattu asemakaavaehdotus viedään kaavoitus- ja teknisen lautakunnan kautta kunnanhallitukseen, joka esittää sen kunnanvaltuuston hyväksyttäväksi.

Kaavan hyväksyminen

Kaavan hyväksymisestä ilmoitetaan kuulutuksella kunnan ilmoituslehdissä ja internet-kotisivuilla. Lisäksi hyväksymispäätöksestä lähetetään tieto MRL:n mukaisesti niille kunnan jäsenille ja muistutuksen tekijöille, jotka ovat kaavaehdotuksen nähtävillä ollessa sitä pyytäneet ja samalla ilmoittaneet osoitteensa (MRL 67 §). Kunnanvaltuuston hyväksymispäätöksestä voi valittaa kirjallisesti Helsingin hallinto-oikeuteen ja edelleen korkeimpaan hallinto-oikeuteen.

Katujen ja yleisten alueiden suunnittelu

Katujen ja yleisten alueiden suunnittelun aloittamisesta ilmoitetaan kuulutuksella paikallislehdissä sekä Vihdin kunnan kotisivuilla.

Mielipiteensä katujen ja yleisten alueiden suunnitteluratkaisuista voivat esittää alueen maanomistajat, Vihdin kunnan jäsenet ja mm. alueella toimivat asukas- yms. yhdistykset sekä kirjallisesti että suullisesti. Mielipiteet kirjataan ylös ja kootaan yhteen luetteloon. Myöskin kunnan viranomaiset ja hallintokunnat voivat lausua suunnittelua koskevia mielipiteitä. Yhdyskuntatekniikan verkostoja alueelle rakentavat laitokset osallistuvat suunnitteluprosessiin.

Katujen ja yleisten alueiden suunnitelmaehdotukset asetetaan 14 vuorokauden ajaksi julkisesti nähtäville. Osalliset voivat jättää suunnitelmaehdotuksista kirjallisia muistutuksia, johon annetaan kunnan vastine.

Katujen ja yleisten alueiden suunnitelmat hyväksyy kaavoitus ja tekninen lautakunta asemakaavan tultua lainvoimaiseksi.

Osalliset

Osallisia ovat kaava-alueen maanomistajat ja kaikki ne, joiden asumiseen, työntekoon ja muihin oloihin kaava saattaa huomattavasti vaikuttaa. Osallisia ovat myös ne viranomaiset ja yhteisöt, joiden toimialaa suunnittelussa käsitellään (MRL 62 §).

Vihdin kirkonkylän liikekeskuksen asemakaavan ja asemakaavamuutoksen keskeisiä osallisia ovat ainakin:

- kaava-alueen ja siihen rajoittuvan alueen kiinteistönomistajat
- lähialueen asukkaat
- alueella toimivat yhdistykset ja järjestöt, kuten:
 - Vihdin kirkonkylän kyläyhdistys ry
 - Wichtis ry
 - Vihti-Seura ry
 - SuurVihdin Kilta ry
 - Vihdin asukas ja kylätoiminta ry (Viakas)
 - Vihdin VPK
 - Vihdin luonto ry
- kunnan hallintokunnat ja asiantuntijatahot, kuten:
 - rakennusvalvonta,
 - ympäristövalvonta,
 - kunnallistekniikka,
 - mittau- ja paikkatietopalvelut
 - tilapalvelu
 - Vihdin museo
- muut viranomaiset ja yhteistyötahot, kuten:
 - Uudenmaan elinkeino-, liikenne- ja ympäristökeskus
 - Uudenmaan liitto
 - Länsi-Uudenmaan museo
 - Vihdin Vesi
 - Caruna Oy
 - Gasum Oy
 - Eltel Networks Oy/ Telia Finland Oyj
 - DNA Oy
 - Voimatel Oy/Elisa Oyj
 - Auris kaasunjakelu Oy
 - Länsi-Uudenmaan pelastuslaitos

TIEDOTTAMINEN

Lähtökohtana tiedottamisessa on, että niillä, joita kaavatyö sekä katujen ja yleisten alueiden suunnittelutyö koskee on mahdollista seurata suunnittelua ja osallistua siihen.

Kaavan sekä katujen ja yleisten alueiden suunnittelun etenemisen ja osallistumisen kannalta tärkeistä vaiheista ilmoitetaan paikallislehdissä, kunnan internetkotisivuilla ja ilmoitustaululla.

Kaavatyön sekä katujen ja yleisten alueiden suunnittelun käynnistymisestä, kaavan valmisteluaineiston ja kaavaehdotuksen nähtäville asettamisesta sekä kaavan hyväksymisestä ja voimaantulosta ilmoitetaan kuulutuksella kunnan ilmoituslehdessä (Vihdin Uutiset), internet-sivuilla (www.vihti.fi) ja ilmoitustaululla. Kuulutuksissa kerrotaan myös mahdollisesti järjestettävistä yleisötilaisuuksista.

Osallistumis- ja arviointisuunnitelma, kaavan valmisteluaineisto, asemakaavaehdotus sekä katujen ja yleisten alueiden suunnitelmat asetetaan nähtäville Vihdin kunnanviraston ilmoitustaululle sekä kunnan internet-sivuille.

Asemakaavaehdotuksesta sekä katujen ja yleisten alueiden suunnitelmista kirjallisen muistutuksen tehneille ja yhteystietonsa jättäneille toimitetaan kunnan perusteltu kannanotto (ns. vastine) muistutukseen.

Kaavan hyväksymistä koskevasta päätöksestä lähetetään tieto niille kunnan jäsenille ja muistutuksen tehneille, jotka ovat sitä kaavan nähtävillä ollessa kirjallisesti pyytäneet ja ovat jättäneet yhteystietonsa.

Kaavatyön etenemisestä tiedotetaan laajimmin kunnan verkkosivuilla, jossa julkaistaan kaavaa koskevaa aineistoa. Kaavoitusta koskevia tietoja löytyy osoitteesta <https://www.vihti.fi/asuminen-ja-ymparisto/kaavoitus/>

AIKATAULU

Kaavatyö V47 on sisältynyt kunnanvaltuuston 10.12.2018 § 54 hyväksymään vuosien 2019 -2020 kaavoitusohjelmaan.

Tavoitteena on ollut saada kaavatyö vireille vuoden 2019 alussa ja viedä kaavan valmisteluaineisto kaavoitus- ja teknisen lautakunnan käsittelyyn nopeassa aikataulussa vuoden 2019 alkuvuodesta. Valmisteluaineiston nähtävilläoloaikana järjestettiin kaavatyötä käsittelevä yleisötilaisuus, joka suoritettiin alueella kaavakävelynä.

Valmisteluaineiston ja siitä saatujen palautteiden pohjalta laadittiin kaavaehdotus, joka oasetetiin julkisesti nähtäville alkuvuodesta 2020. Katujen ja yleisten alueiden suunnitelmat asetetaan nähtäville kaavan hyväksymisen jälkeen.

Tavoitteena on saada asemakaava kunnanvaltuuston hyväksyttäväksi tammikuussa 2022. Katujen ja yleisten alueiden yleisuunnitelmat laaditaan valmiiksi, kun kaava on saanut lainvoiman.

LISÄTIETOJA

Kuulutukset

Kunnan viralliset ilmoituslehdet, kunnan ilmoitustaulu sekä internet -sivut.

Verkkosivut

[www.vihti.fi /palvelut/kaavoitus/asemakaavat](http://www.vihti.fi/palvelut/kaavoitus/asemakaavat)
www.vihti.fi/palvelut/kadut_tiet_puistot_ja_torit

Kaavoituksen esimies

Petra Ståhl, *elinvoimajohtaja*
s-posti petra.stahl@vihti.fi
puh. 050 5766 256

Kaavan valmistelu

Tarja Johansson, *kaavasunnittelija*
s-posti tarja.johansson@vihti.fi
puh. 044 0421 171

Kaavan piirtäminen

Eila Oulujärvi, *kaavoitusassistentti*
puh. 044 4675 285
s-posti eila.oulujarvi@vihti.fi

Kaavaotteet

Eila Siikanen, *suunnitteluavustaja*
puh. 044 4675 582
s-posti eila.siikanen@vihti.fi

Sopimukset ja maanhankinta

Mika Kukkula, *maankäyttöinsinööri*
puh. 044 4675 227
s-posti mika.kukkula@vihti.fi

Käyntiosoite

Asemantie 30, 03100 Nummela
(taapamiset vain ajanvarauksella)

Kaavoitustoimen postiosoite

Elinvoimakeskus/kaavoitus
PL 13, 03101 Nummela

Katujen ja yleisten alueiden suunnitelmat

Toni Keski-Lusa, *yhdyskuntatekniikan päällikkö*
puh. (09) 4258 3597
toni.keski-lusa@vihti.fi

Laura Kilpeläinen, liikennesuunnittelija

puh. 044 4675 444
laura.kilpelainen@vihti.fi

Raportissa esitetyt lainaukset maankäyttö- ja rakennuslaista (MRL) eivät ole kaikilta osin suoria lainauksia. Lakipykälien tekstiä on osittain lyhennetty, kuitenkin niin, ettei lakipykälien merkitys ole muuttunut. Alkuperäiset MRL:n säännökset löytyvät muun muassa osoitteesta www.finlex.fi

Osallistumis- ja arviointisuunnitelma on saatavilla Vihdin kunnan kaavoitustoimesta, Asemantie 30, Nummela. Suunnitelmaraportti julkaistaan myös kunnan internet-sivuilla <http://www.vihti.fi/palvelut/kaavoitus/asemakaavoitus>

Raportin valokuvat © Vihdin kunnan kaavoitustoimi.

