

Kaava N201

Palojärven työpaikka-alueen asemakaava ja asemakaavan muutos

Osallistumis- ja arviointisuunnitelma (OAS)

20.4.2021



Kaavan laatija:

Katri Kuusisto, kaavasuunnittelija
Asemantie 30, 03100 Nummela
s-posti katri.kuusisto@vihti.fi
puh. 044 7674 785



Kaavaprosessi ja käsittelyvaiheet:

Osallistumis- ja arviointisuunnitelma

Kate 20.4.2021

§ 28

Kate liite 1

Tavoitteet

Kh 26.4.2021

§

Kh liite

Vireilletulokuulutus

Valmistelumateriaali

Kaavaehdotus

Kaavan hyväksyminen

Raportissa esitetyt lainaukset maankäyttö- ja rakennuslaista (MRL) eivät ole kaikilta osin suoria lainauksia. Lakipykälien tekstiä on osittain lyhennetty, kuitenkin niin, ettei lakipykälien merkitys ole muuttunut. Alkuperäiset MRL:n säännökset löytyvät mm. osoitteesta www.finlex.fi

Osallistumis- ja arviointisuunnitelma on saatavilla Vihdin kunnan kaavoitustoimesta, Asemantie 30, Nummela. Suunnitelmaraportti julkaistaan myös kunnan internet-sivuilla www.vihti.fi/palvelut/kaavoitus/asemakaavoitus

Kartat © Vihdin kunta, MML, Uudenmaanliitto
Raportin on laatinut Katri Kuusisto

Viistoilmakuvat © Vihdin kunta

Katujen ja yleisten alueiden suunnittelu toteutetaan tarvittaessa rinnan asemakaavatyön kanssa. Tämä osallistumis- ja arviointisuunnitelma koskee myös katu- ja yleisten alueiden suunnitelmia.

OSALLISTUMIS- JA ARVIOINTISUUNNITELMA

Osallistumis- ja arviointisuunnitelmassa kerrotaan, miten osalliset voivat osallistua ja vaikuttaa asemakaavan laadintaan sekä miten asemakaavan vaikutuksia on tarkoitus arvioida. Lisäksi siinä esitetään pääpiirteittäin kaavatyön tarkoitus, lähtötilanne ja kaavan laadinnan eri työvaiheet. Osallistumis- ja arviointisuunnitelmassa määritellään myös kaavatyön tavoitteet.

MRL 63 §
Osallistumis- ja
arviointisuunnitelma

Kaavaa laadittaessa tulee riittävän aikaisessa vaiheessa laatia kaavan tarkoitukseen ja merkitykseen nähden tarpeellinen suunnitelma osallistumis- ja vuorovaikutusmenettelystä sekä kaavan vaikutusten arvioinnista.

Osallistuminen ja vaikutusten arviointi suunnitellaan jokaista kaavaa varten erikseen. Tämä suunnitelma on laadittu Palojärven työpaikka-alueen asemakaavaa ja asemakaavan muutosta sekä tarvittaessa alueen katujen ja yleisten alueiden suunnitelmien laatimista varten.

Maankäyttö- ja rakennuslain 63 §:ssä säädetään osallistumis- ja arviointisuunnitelman laatimisesta. Osallistumis- ja arviointisuunnitelma (OAS) on virallinen asiakirja, joka määrittelee kaavan valmistelussa ja kaavan vaikutusten arvioinnissa noudatettavat osallistumisen ja vuorovaikutuksen periaatteet ja tavat sekä kaavan vaikutusten arvioinnin menettelmät.

Osallistumis- ja arviointisuunnitelma on nähtävillä koko kaavatyön ajan Vihdin kunnan kaavoitustoimessa sekä kunnan internet-sivuilla. Suunnitelmaa voidaan päivittää tarpeen mukaan työn edetessä.



Suunnittelualan sijainti taustakartalla. © MML

SUUNNITTELUALUE

Suunnittelualue sijaitsee Vihdissä, Nummelan kaakkoisosassa Valtatie 1:n (Tarvontie) ja Maantie 110 (Vanha Turuntie) välisellä alueella. Alueella on voimassa Nummelan taajaman Huhmarin alueen asemakaava N134.

Voimassa olevalla asemakaavalla on osoitettu työpaikka-alue. Työpaikka-alueen laajennusmahdollisuutta tutkitaan voimassa olevan asemakaavan länsipuoleisena jatkeena. Alue on rakentumatonta maatalosaluetta ja metsää. Suunnittelualueen alustava rajaus on noin 24 ha, josta noin 18 ha on jo asemakaavoitettua aluetta. Suunnittelualueen rajaus ja pinta-ala tarkentuu suunnittelun edetessä. ESA-radan linjaus kulkee suunnittelualueen pohjoisosassa maantien 110 suuntaisesti. Oikoradan yleissuunnittelu on käynnissä. Palojärven alue soveltuu sijainnin, hyvien kulkuyhteyksien ja näkyvyyden ansiosta hyvin työpaikka-alueeksi.

Suunnittelualueen alustava rajaus taustakartalla. © MML, Vihdin kunta



Suunnittelualueen alustava rajaus maastokartalla. Rajaus tarkentuu suunnittelun edetessä. © MML, Vihdin kunta

SUUNNITTELUTEHTÄVÄN MÄÄRITTELY JA ALUSTAVAT TAVOITTEET

Asemakaavoitus on alueiden käytön yksityiskohtaista järjestämistä. Maankäyttö- ja rakennuslain 50 §:n mukaan asemakaavan tarkoituksena on muun muassa osoittaa tarpeelliset alueet eri tarkoituksia varten ja ohjata rakentamista ja muuta maankäyttöä paikallisten olosuhteiden, taajama- ja maisemakuvan sekä hyvän rakennustavan edellyttämällä tavalla.

Vihdin kunnan elinkeinostrategia 2021-2025 (kv 15.2.2021) viitoittaa tietä, jota kulkemalla teemme Vihdistä entistä yrittäjäystävällisemmän ja elinvoimaisemman kunnan meille kaikille. Kunnan elinvoimaisuus tarvitsee väestönkasvun lisäksi myös yritysten ja työpaikkojen kasvua.

Strategian kärkihankkeet: elinkeinoelämää edesauttava vihti, tulevaisuutta ennakoiva, kestävän elinkeinotoiminnan mahdollistaja, luonnonläheisiä elämyksiä aktiivimatkailejoille tarjoava sekä yritysmaailmalle kiinnostava ja tunnettavuutta lisäävä Vihti.

Kunnan yritysalueet tarjoavat hyvän ympäristön kehittymiseen niin nykyisille kuin toimintaansa laajentaville uusille yrityksille sekä uusille perustettaville yrityksille.

Kaavatyö on sisällytetty kunnanvaltuuston hyväksymään kaavoitusohjelmaan vuodesta 2016 lähtien Palojärven työpaikka-alueen laajennuksena. Kaavoitusohjelman päivittämisen jälkeen hanke on ollut kaavoitusohjelmassa 2019-2020 lähtien mahdollisesti vireille tulevana hankkeena Huhmarin alueen asemakaavamuutoksen ja

Vihdin kunnan elinkeinostrategian 2021-2025 visio

Vihti on uudenmaan kiinnostavin kunta toimintaansa kasvattaville yrityksille.

laajennuksen nimellä. Alueella on voimassa Nummelan taajaman Huhmarin alueen asemakaava N134.

Palojärven työpaikka-alue on sijaintinsa puolesta otollinen alue yritystoiminnalle. Alueella on hyvät liikenneyhteydet ja mahdollisuus näkyvyyteen. Alueella ei sijaitse asumista.



Ortokuva, suunnittelualueen alustava rajaus punaisella. © MML, Vihdin kunta

TAVOITTEET

Palojärven työpaikka-alueen asemakaavan tavoitteena on osoittaa vuonna 2013 asemakaavoitetun työpaikka-alueen laajennus hyvien kulkuyhteyksien äärelle pohjavesialueen ulkopuolella. Kaavamuutoksen tavoitteena on tutkia alueen liikenneolosuhteita, huomioiden tarpeellisia osin Turun tunnin junan ratahankkeen (ESA-rata) tavoitteet ja sen mahdolliset vaikutukset alueen liikenneyhteyksiin. Palojärven työpaikka-alueen asemakaavan ja asemakaavan muutoksen tavoitteena on mahdollistaa uuden yritystoiminnan sijoittuminen Vihtiin. Hyvät liikenneyhteydet Turunväylältä on yksi alueen kilpailukyvyyn kannalta keskeinen tavoite. Kaavan tavoitteet tarkentuvat kaavatyön edetessä yhteistyössä osallisten kanssa.

Valtakunnalliset alueidenkäyttötavoitteet

Valtakunnalliset alueidenkäyttötavoitteet ovat osa maankäyttö- ja rakennuslain mukaista alueidenkäytön suunnittelujärjestelmää. Alueidenkäyttötavoitteiden avulla taitetaan yhdyskuntien ja liikenteen päästöjä, turvataan luonnon monimuotoisuutta ja kulttuuriympäristön arvoja sekä parannetaan elinkeinojen uudistumismahdollisuuksia. Niillä myös sopeudutaan ilmastonmuutoksen seurauksiin ja sään ääri-ilmiöihin.

Maankäyttö- ja rakennuslain mukaan tavoitteet on otettava huomioon ja niiden toteuttamista on edistettävä maakunnan suunnittelussa, kuntien kaavoituksessa ja valtion viranomaisten toiminnassa.

Alueidenkäyttötavoitteilla tähdätään kestäväan ja toimivaan yhdyskuntarakenteeseen, joiden perusedellytys on, että alueidenkäytössä vastataan väestö- ja työpaikkakehityksen edellyttämiin tarpeisiin, mahdollistetaan eri väestöryhmien tarpeita vastaava asuntotarjonta sekä elinkeinojen uusiutuminen ja kehittyminen. Resurssitehokas ja vähähiilinen yhdyskuntakehitys on välttämätöntä, jotta pystytään vastaamaan ilmastopimuksen mukaisiin päästövähennystavoitteisiin. Päästöjä voidaan vähentää hyödyntämällä tehokkaasti olemassa olevaa rakennetta, edistämällä työpaikkojen, palvelujen ja vapaa-ajanalueiden saavutettavuutta, parantamalla kävelyn, pyöräilyn ja joukkoliikenteen hyödyntämismahdollisuuksia sekä hyödyntämällä tehokkaasti olemassa olevia liikenneyhteyksiä ja -verkostoja.

Kestävän alueidenkäytön yhtenä tehtävänä on ennalta ehkäistä merkittäviä terveys- ja ympäristöhaittoja, joka on välttämätöntä myös talouden kannalta. Elinympäristön terveellisyyteen ja turvallisuuteen liittyviä haittatekijöitä ovat erityisesti liikenteen ja tuotantotoiminnan päästöt maaperään, veteen ja ilmaan, altistuminen melulle sekä ympäristöön vaikuttavat onnettomuudet. Varsinkin ilmaston lämpeneminen kasvattaa vakavien ja peruuttamattomien muutosten todennäköisyyttä, ja edellyttää

alueidenkäytön ratkaisuja ilmastonmuutokseen sopeutumiseksi

Alueidenkäytössä on tarpeen tunnistaa luonnon- ja kulttuuriympäristöjen sekä arkeologisten arvojen alueet sekä niiden kestävä käyttö, joka toteutuu turvaamalla niiden alueellinen monimuotoisuus ja ajallinen kerroksisuus. Luonnon- ja kulttuuriympäristöstä huolehtiminen kestäväällä tavalla on tärkeää elinkeinojen, väestön hyvinvoinnin ja alueiden identiteetin kannalta. Alueidenkäytöllä vaikutetaan myös luonnonvarojen kestäväan hyödyntämiseen. Alueidenkäytössä on tarpeen varautua uusiutuvan energiatuotannon, erityisesti bioenergian tuotannon ja käytön merkittävään lisäämiseen sekä tuulivoimapotentiaalın laajamittaiseen hyödyntämiseen.

Valtakunnallisten alueidenkäyttötavoitteiden pääteemat:

- Toimivat yhdyskunnat ja kestävä liikkuminen
- Tehokas liikennejärjestelmä
- Terveellinen ja turvallinen ympäristö
- Elinvoimainen luonto- ja kulttuuriympäristö sekä luonnonvarat
- Uusiutumiskykyinen energiahuolto

Valtakunnallisten alueidenkäyttötavoitteiden tehtävänä on:

- *varmistaa valtakunnallisesti merkittävien seikkojen huomioon ottaminen maakuntien ja kuntien kaavoituksessa sekä valtion viranomaisten toiminnassa,*
- *auttaa saavuttamaan maankäyttö- ja rakennuslain ja alueidenkäytön suunnittelun tavoitteet, joista tärkeimmät ovat hyvä elinympäristö ja kestävä kehitys,*
- *toimia kaavoituksen ennakoivan ja vuorovaikutteisen viranomaistyön välineenä valtakunnallisesti merkittävissä alueidenkäytön kysymyksissä sekä*
- *edistää kansainvälisten sopimusten täytäntöönpanoa Suomessa.*

SUUNNITTELUN LÄHTÖKOHDAT

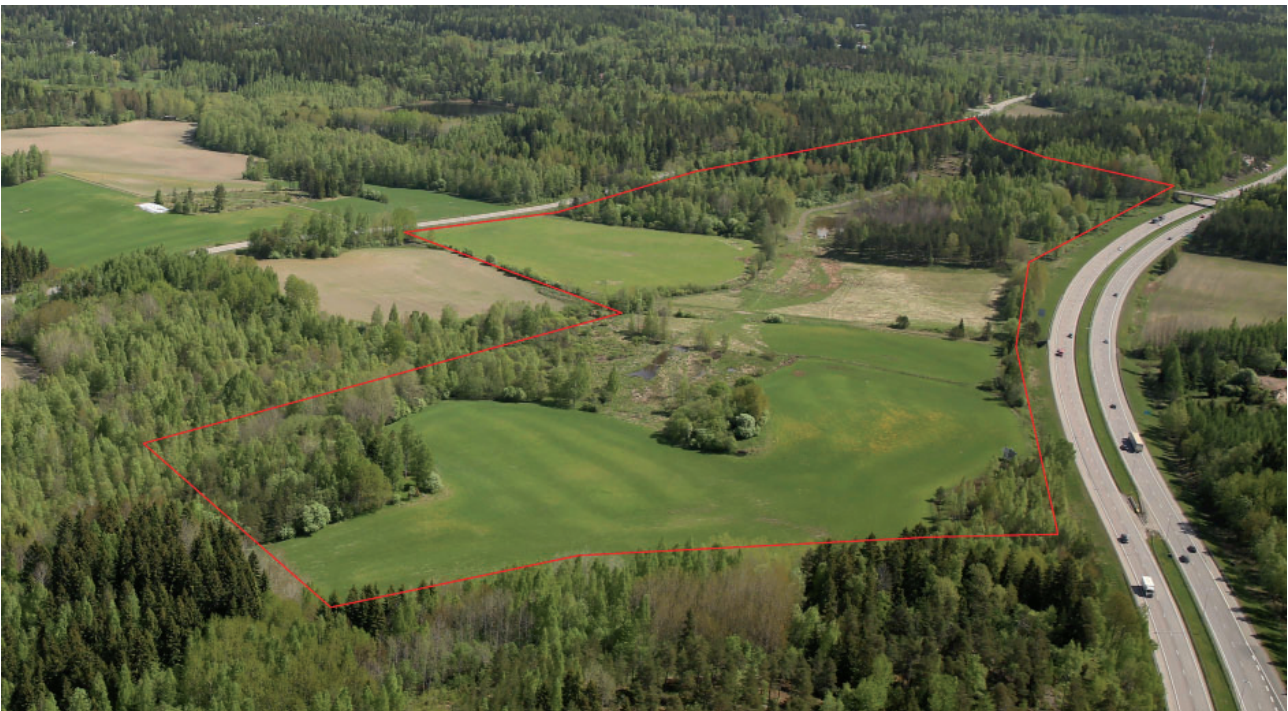
Vihdin kuntastrategiassa vuosille 2018 - 2021 on linjattu, että strategiakaudella maankäytön asiat nostetaan kunnan kehittämisen tärkeimmäksi välineeksi, jolla parannetaan niin yritysten toiminnan kuin monipuolisen asuntotarjonnankin perusedellytyksiä. Tavoitteena on, että kunta pystyy vastaamaan välittömästi mihin tahansa yritystoimintaa tai asumista koskevaan maankäytölliseen tarpeeseen. Vihdin kunnan elinkeinostrategia 2021-2025 viitoittaa tietä, jota kulkemalla teemme Vihdistä entistä yritysystävällisemmän ja elinvoimaisemman kunnan meille kaikille.

Nummela on Vihdin kunnan suurin taajama, jonne myös pääosa kunnan kasvusta on viime vuonna keskittynyt. Vihdin kunnan suurimmat ja merkittävimmät toteutuneet työpaikka-alueet ovat Veikkoinkorpi Nummelan taajaman pohjoisosassa, Hiekan teollisuusalue Ojakkalan koillispuolella, Kenttälän/Hiidenmäen teollisuusalue Nummelan taajaman länsiosassa sekä Lankilan teollisuusalue Nummelan Lankilassa. Kaikki edellä mainitut työpaikka-alueet sijoittuvat luokitelluille pohjavesialueille, mikä asettaa rajoitteita alueiden käytölle. Pohjavesialueen ulkopuolelta on pyritty löytämään potentiaalisia työpaikka-alueita, joita on asemakaavoitettu Koivissiltaan ja Palojärvelle.

Palojärven alueella on voimassa työpaikka-alueen asemakaava N134. Alueen maaperäolosuhteet ovat osoittautuneet asemakaavan laadintavaiheessa todettua pehmeämmäksi ja näin ollen perustamisolosuhteet odotettua kalliimmaksi. Työpaikka-alueen laajennusmahdollisuutta tutkitaan noin 5,6 ha alueella, voimassa olevan asemakaavan länsipuoleisena jatkeena. Alue suunnitellaan kokonaisuudessaan mahdollisimman toimivaksi kokonaisuudeksi huomioiden mahdollisuuksien mukaan maaperäolosuhteet sekä tarvittavilta osin alueelle kohdistuvat liikenteelliset tavoitteet ja alueella todetut luontoarvot. Suunnittelualue on kunnan omistuksessa.

Palojärven työpaikka-alue on sijaintinsa puolesta otollinen alue yritystoiminnalle. Alueella on hyvät liikenneyhteydet ja mahdollisuus näkyvyyteen. Alue sijaitsee Helsinki-Turku moottoritien (Vt1, Tarvontie) ja Vanhan Turuntien (Mt110) välisellä alueella. Kulku alueelle tapahtuu Vanhan Turuntien kautta. Vanhan Turuntien (Mt110) välityksellä suunnittelualueelta on hyvät liikenneyhteydet Helsinki-Turku moottoritielle (Vt1), Porintielle (Vt2) sekä Hanko-Hyvinkää tielle (Vt25). Alueella ei sijaitse asumista. Alueella ei ole luokiteltua pohjavesialuetta.

Alustava suunnittelualueen koko on noin 24 ha, josta noin 5,6 ha on kaavamutosta. Suunnittelualueen pinta-ala tarkentuu suunnittelun edetessä .

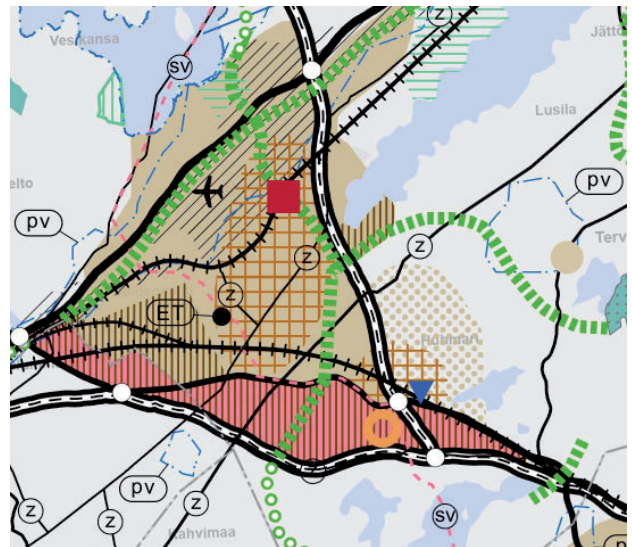


Viistokuva. Suunnittelualueen alustava rajausta punaisella. ©Vihdin kunta

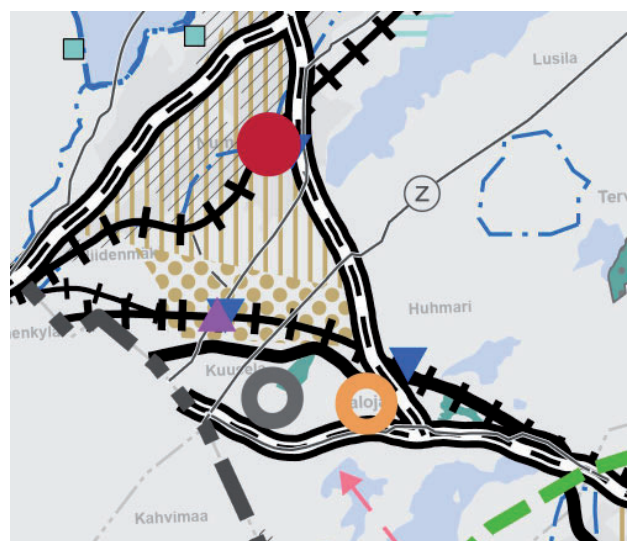
Maakuntakaava

Uudenmaan voimassa olevien maakuntakaavojen yhdistelmässä (Uudenmaanliitto, 2017) suunnittelualaue on osoitettu työpaikka-alueeksi. Tällä merkinnällä osoitetaan merkittävät taajamatoimintojen ulkopuoliset työpaikka-alueet. Alue varataan ensisijaisesti työpaikkarakentamiseen. Yksityiskohtaisemmassa suunnittelussa alueelle ei tule osoittaa merkittävää määrää uutta asumista. Uusi rakentaminen ja muu maankäyttö on sopeutettava ympäristöönsä tavalla, joka turvaa ympäristö- ja luontoarvot sekä ottaa huomioon alueen kulttuuri-historialliset ja maisemalliset ominaispiirteet. Yksityiskohtaisemmassa suunnittelussa on kiinnitettävä huomiota hulevesien hallintaan ja varauduttava sään ääri-ilmiöihin. Merkitykseltään seudullisten vähittäiskaupan suuryksiköiden koon alarajat ovat Vihdissä 10 000 k-m². Merkitykseltään seudullisella vähittäiskaupan suuryksiköllä tarkoitetaan myös useasta myymälästä koostuvaa vähittäiskaupan aluetta, joka on vaikutuksiltaan verrattavissa merkitykseltään seudulliseen vähittäiskaupan suuryksiköön. Työpaikka-alue on osoitettu myös taajamatoimintojen ja työpaikka-alueiden reservialueeksi, joka on kehittämistapamerkintä. Yksityiskohtaisemmassa suunnittelussa toteuttaminen on ajoitettava pääsääntöisesti maakuntakaavan suunnittelukauden loppupuolelle. Kunta määrittelee alueen toteuttamisen tarkoituksenmukaisen ajoituksen suhteessa kyseisen taajaman tai kunnan osa-alueen muihin käytettävissä oleviin taajamatoimintojen alueisiin ja työpaikkojen osalta suhteessa kunnan muihin käytettävissä oleviin työpaikkatoimintojen alueisiin. Suunnittelualuetta sivuaa idässä viheryhteystarve-merkintä, jolla osoitetaan virkistysalueverkostoon ja ekologiseen verkostoon kuuluvat viheryhteydet ja -alueet. Yksityiskohtaisemmassa suunnittelussa on huolehdittava siitä, että merkinnällä osoitettu yhteys säilyy tai toteutuu tavalla, joka turvaa virkistys- ja ulkoilumahdollisuudet, alueen maisema-arvot, arvokaiden luontokohteiden säilymisen sekä lajiston liikkumismahdollisuudet. Viheryhteyden mitoituksessa on kiinnitettävä huomiota yhteyden merkitykseen ekologisen verkoston osana sekä seudullisten ja paikallisten virkistystarpeiden yhteensovittamiseen siten, että olemassa olevat virkistykseen varatut tai siihen soveltuvat rakentamattomat alueet varataan yksityiskohtaisemmassa kaavoituksessa mahdollisuuksien mukaan virkistyskäyttöön. Lisäksi suunnittelualuetta sivuavat moottoriväylä-, seututie- ja pääratamerkintä.

Uusimaa-kaava 2050, Helsinginseutu on hyväksytty maakuntavaltuustossa 25.8.2020 (ei vielä lainvoimainen). Tullessaan voimaan Uusimaa-kaava kumoo sekä nyt voimassa olevat että lainvoimaiset maakuntakaavat. Suunnittelualuetta sivuaa valtakunnallisesti merkittävä kaksiajoratainen tie sekä päärata. Kaavakartalla on osoitettu myös suojelualue -merkintä: Huhmarjoki luhtametsä. Yleisiä suunnittelumääreäyksiä: Uudet asuin- ja työpaikka-alueet tulee suunnitella niin, että ne täyttävät kestävä ympäristön kriteerit: alueiden sijainnin alue- ja yhdyskuntarakenteessa sekä rakentamisen määrän ja tehokkuuden tulee olla sellaista, että monipuolisille toiminnoille, lähipalveluille ja joukkoliikenneyhteyksille sekä lyhyille asiointimatkoille kävelen ja pyöräillen syntyy edellytykset. Maakuntakaavassa osoitettujen keskusten, palvelukeskittymien ja taajamatoimintojen kehittämisvyöhykkeiden ulkopuolella tapahtuvan asuin- ja työpaikkarakentamisen tulee ensisijaisesti sijoittua olemassa olevan yhdyskuntarakenteen yhteyteen. Rakentamisen ohjauksessa tulee huomioida olemassa olevan infrastruktuurin mahdollisimman tehokas hyödyntäminen, palveluiden saavutettavuus ja kestävä liikumisen edellytykset. Yksityiskohtaisemmassa suunnittelussa on pyrittävä minimoimaan liikenteestä aiheutuvia melu-, värinä- ja päästöhaittoja. Jätteiden lajitteluun, käsittelyyn ja siirtovarastointiin tarkoitettuja kiertotalo-alueita ei tule sijoittaa asutuksen tai muun ympäristöhaitoille herkän toiminnon läheisyyteen. Tarvittavat suojaetäisyydet, ympäristöhaittojen ehkäiseminen sekä liikenteen vaikutukset tulee selvittää yksityiskohtaisemmassa suunnittelussa.



Ote Uudenmaan maakuntakaavojen yhdistelmästä. © Uudenmaanliitto



Ote Uusimaa-kaava 2050, Helsinginseutu. © Uudenmaanliitto

Yleis- ja osayleiskaavat

Suunnittelualueella ei ole voimassa rakentamista ohjaavaa oikeusvaikutteista yleiskaavaa tai osayleiskaavaa.

Vihdin strateginen yleiskaava on kunnanvaltuuston hyväksymä 21.9.2020, mutta kaava ei ole vielä lainvoimainen. Strategisella yleiskaavalla on luotu yhteinen näkemys Vihdin maankäytön tulevaisuudesta pitkällä aikavälillä. Kaava-aineisto koostuu kolmesta kartasta:

Yhdyskuntarakenne: Tuotanto- ja varastotoiminnan laajennusalue. Tuotanto ja varastotoiminnan alue, jolle voidaan asemakaavoittaa tuotanto- ja varastotoimintaa ja muuta tilaa vaativaa työpaikkatoimintaa. Alueelle voidaan muun työpaikkarakentamisen ohella sijoittaa tuotannolliseen pääkäyttötarkoitukseen liittyviä myymälätiloja. Myymälätoiminnan tulee olla merkitykseltään paikallista. Toiminta ei saa olla keskustahakuista kauppaa eikä synnyttää vähittäiskaupan suuryksikköön verrattavaa aluetta. Alueen uusien rakennuspaikkojen muodostamisen tulee perustua asemakaavoitukseen.

Luonto, kulttuuri ja virkistys: Luonnonsuojelualue. Luonnonsuojelulain mukaisesti perustetut suojelualueet ja -kohteet sekä ei kokonaan luonnonsuojelualueina toteutuneet alueet. Alueella ei saa ryhtyä toimenpiteisiin, jotka saattavat vaarantaa alueen suojeluarvoja. Maaperä, puusto ja muu kasvillisuus tulee säilyttää luonnontilassa. Luonnonsuojelulain mukaisesti perustetuilla suojelualueilla on voimassa MRL 43.2 §:n mukainen ehdoton rakentamisrajoitus sekä MRL:n 128 §:n mukainen toimenpiderajoitus. Suojelualueet toteutetaan luonnonsuojelulainsäädännön mukaisesti. Kohde: suojelualueet, jotka eivät ole kokonaan toteutuneet luonnonsuojelualueena - Huhmarjoki luhtametsä.

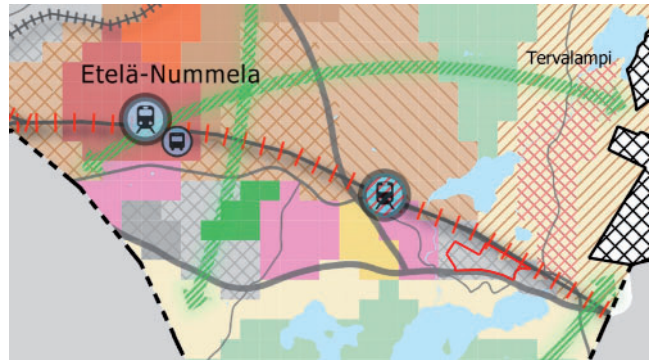
Liikenne ja yhdyskuntahuolto: Joukkoliikenteen käytävä. Käytävää koskevien kehittämistoimien yhteydessä tulee varmistaa mahdollisuus joukkoliikennenyhteyden toteuttamiseen käytävässä. Käytäviä hyödyntämällä on mahdollista parantaa osayleiskaavoitettavien kylien ja muun ympäröivän haja-asutusalueen kestävä liikenteen yhteyksiä. Raideyhteystarve. Seudullinen kävelyn ja pyöräilyn yhteystarve.

Asemakaavat

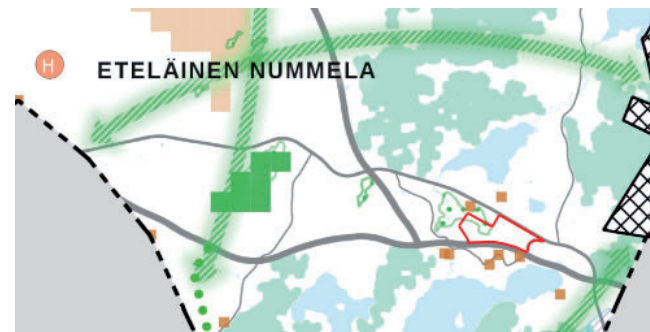
Alueella on voimassa Nummelan taajaman Huhmarin alueen asemakaava N134 (kv 2.4.2012 10 §, HHO 31.1.2013, lainvoimainen 5.3.2013).

Asemakaavamerkinnot:

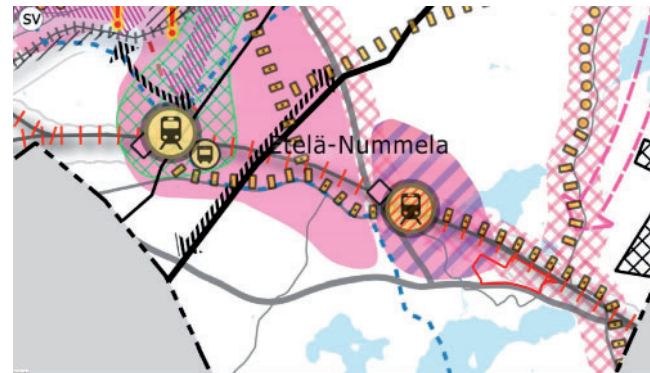
T-7: Teollisuus- ja varastorakennusten korttelialue, e=0.30, II-kr. Alueelle voidaan rakentaa toimitiloja enintään 30% rakennuspaikan rakennusoikeudesta. Korttelialueetta koskee määräykset: 1 § Rakennukset tulee julkisivu- ja kattomateriaalien sekä kattomuodon suhteen rakentaa yhtenäistä rakennustapaa noudattaen ja niiden tulee suuruudeltaan, muodoltaan ja materiaaleiltaan muodostaa olemassa olevien rakennusten kanssa yhtenäinen kokonaisuus. 4 § Rakentamatta jäävälle tontin osalle, jota ei käytetä liikenteeseen, on säilytettävä tai istutettava puita ja pensaita. 156 § Rakennuslupaa haettaessa on rakennuspaikalle osoitettava vähintään seuraavat autopaikat : 1 ap teollisuustilaa 100 k-m2 kohti, 1 ap liike- ja toimistotilojen 50 k-m2 kohti, 1 ap yksityisten palvelutilojen 100 k-m2 kohti. 165 § Rakennukset on suunniteltava siten, että rakenne estää rautatieliikenteen mahdollisesti aiheuttaman värinän etenemisen rakenteessa. 246 § Lastaus-, purku-, pysäköinti- ja varastoalueet on päällystettävä vettä läpäisemättömällä materiaalilla ja sade/



Vihdin strateginen yleiskaava, yhdyskuntarakenne. Suunnittelualue on rajattu punaisella. © Vihdin kunta



Vihdin strateginen yleiskaava, luonto, kulttuuri ja virkistys. Suunnittelualue on rajattu punaisella. © Vihdin kunta



Vihdin strateginen yleiskaava, liikenne ja yhdyskuntahuolto. Suunnittelualue on rajattu punaisella. © Vihdin kunta

hulevedet on johdettava siten etteivät ne pääse suodattamattomina alueen läpi virtaavaan ojaan. 263 § Korttelialueelle ei saa sijoittaa toimintoja, jotka aiheuttavat ilman pilaantumista.

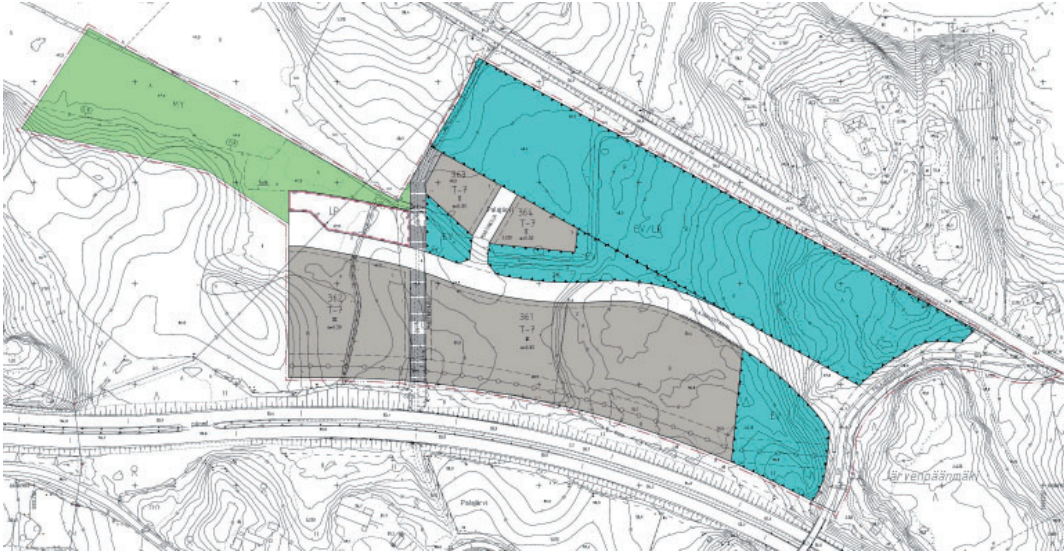
LP: Yleinen pysäköintialue

EV: Suojaviheralue

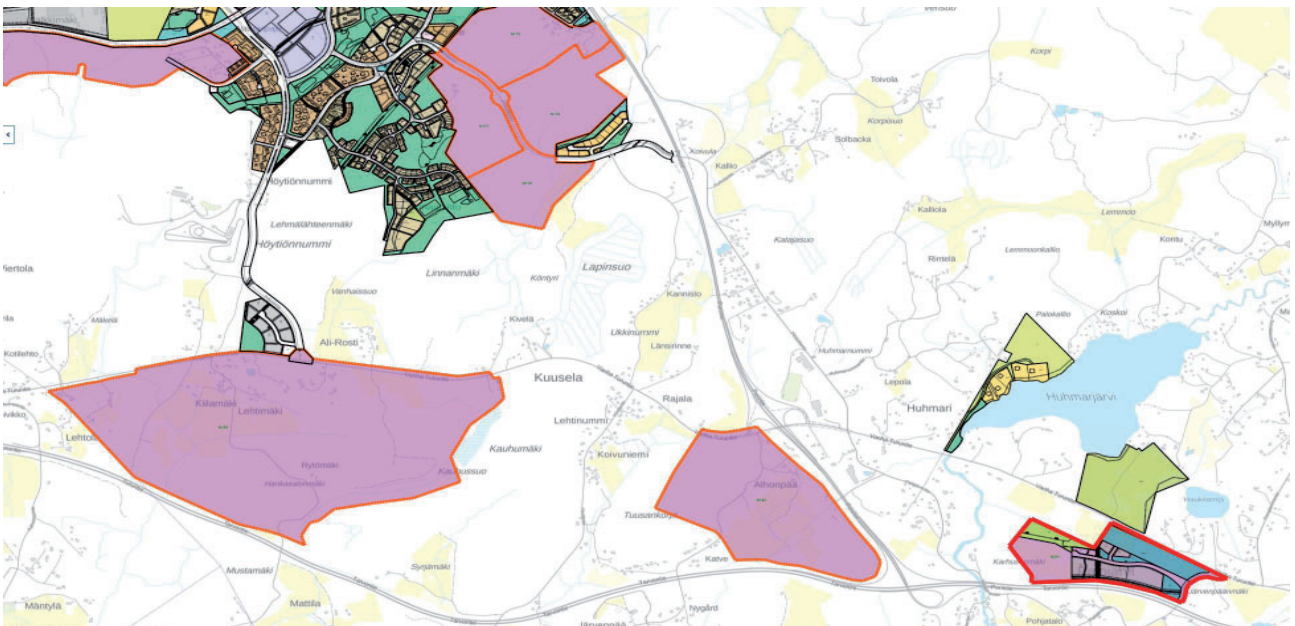
EV/LR: Suojaviheralue, jonka tuleva käyttö on rautatiealue

MY: Maa- ja metsätalousalue, jolla on erityisiä ympäristöarvoja

Asemakaavassa on osoitettu myös mm. katu, jalankululle/polkipyöräilylle varattu alue, jolla on huoltoajo sallittu, johtoa varten varattu alueen osa, suojeltava alueen osa, joka tulee säilyttää luonnonmukaisena sekä ohjeellinen alueen osa, jolle voidaan tehdä allas hulevesien selkeyttämistä ja imeyttämistä varten.

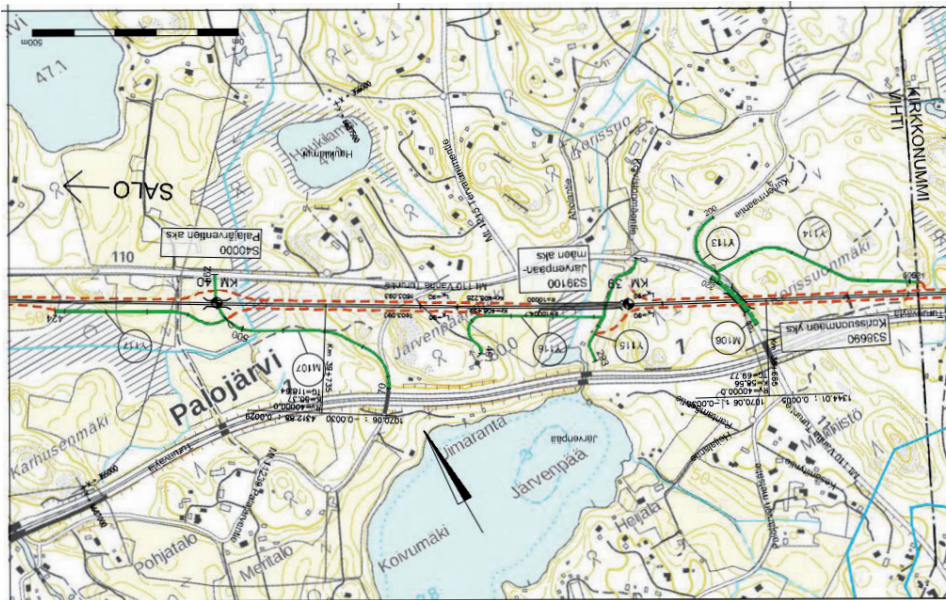


Ote voimassa olevasta asemakaavasta N134. © Vihdin kunta



Ote ajantasakaavasta ja vireillä olevat asemakaavat. Suunnittelualue on rajattu punaisella. © Vihdin kunta

Suunnittelualan pohjoispuolella on voimassa Pohjatalon ranta-asemakaava 3, 0838, YK 28.1.1998. Rakentaminen on osoitettu Huhmarjärven länsipuolelle. Palojärven suunnittelualan läheisyydessä, Vanhan-Turuntien pohjoispuolella on osoitettu maa- ja metsätalousalue (M).



Turun tunnin juna -hanke, Espoo-Salo oikorata (ESA-rata), yleisuunnitelmakartta, kevät 2020. Suunnittelu on käynnissä. © Väylävirasto

Selvitykset ja suunnitelmat

- Uudenmaan maakuntakaava. Uudenmaan liitto, 2006.
- Uudenmaan II vaihemaakuntakaava. Uudenmaan liitto, 2013.
- Uudenmaan IV maakuntakaava. Uudenmaanliitto, 2017.
- Uusimaa-kaava 2050, Helsingin seutu. Uudenmaanliitto, maakuntavaltuusto 25.8.2020 (ei vielä lainvoimainen)
- Vihdin kunnan yleiskaava 1986. Vihdin kunta. Kv 10.11.1986.
- Vihdin kunnan kehityskuva 2025. Vihdin kunta. Kv 15.11.2004.
- Vihdin kuntastrategia 2018-2021
- Vihdin kunnan elinkeinostrategia 2021-2025
- Vihdin strateginen yleiskaava. Vihdin kunta, Kv 21.9.2020 (ei vielä lainvoimainen).
- Vihdin liikenneturvallisuussuunnitelma 2012. Uudenmaan Ely-keskus, 2012.
- Vihdin kunnan päivitetty ympäristönsuojelumääräykset. Vihdin kunta, 2012.
- Vihdin kunnan ilmastostrategia. Vihdin kunta, 2010.
- KUUMA-kuntien ilmasto-ohjelma, 2010. (päivitettävänä)
- Vihdin kunnan maapoliittinen ohjelma. Vihdin kunta, Kv 3.6.2019 § 25.
- Asemakaava N134, Nummelan taajaman Huhmarin alueen asemakaava (kv 2.4.2012 10 §, HHO 31.1.2013, lainvoimainen 5.3.2013).
- Kaavoitusohjelma vuodesta 2016, viimeisin: kaavoitusohjelma 2021-2022. Vihdin kunta, Kv 07.12.2020 § 63
- Nummelan eteläosien osayleiskaava, Luontoselvitys 2005. Luontotieto Keiron Oy, 14.12.2005.
- Nummelan eteläosien osayleiskaava, Täydentävä selvitys: Kasvillisuus ja linnusto 2008. Luontotieto Keiron Oy, 5.9.2008
- Nummelan eteläosien osayleiskaava, Liito-oravaselvitys 2006, Luontotieto Keiron Oy, 31.10.2006
- Huhmarin työpaikka-alueen asemakaava, Liito-oravaselvitys 2008, Luontotieto Keiron Oy, 13.10.2008
- Nummelan eteläosan osayleiskaava-alueiden arkeologinen inventointi. Museovirasto. Esa Hertell, 2007.
- Nummelan eteläosien osayleiskaavahanke, Linnustoseelvitys. Sami Virta, Luontotieto Keiron Oy, 31.10.2006.
- Etelä-Nummelan pintavesiselvitys, Pöyry, 2009.
- Palojärven työpaikka-alue, pohjatutkimuslausunto, Uudenmaan maanrakennussuunnittelu Oy, 2009
- Palojärven työpaikka-alue, rakennettavuusselvitys, Sweco Ympäristö Oy, 2014
- Vihdin vesihuollon kehittämissuunnitelma (tekeillä)
- Vihdin jalankulku-, pyörätie- ja ulkoilureittiverkoston kehittämissuunnitelma. WSP Finland, 2012.
- ESA-rata, Espoo-Salo oikoradan suunnittelu, Väylävirasto (tekeillä)
- Vt1 aluevarausuunnitelma, Vt1 parantaminen välillä Tuomarila-Valtatie 2 (tekeillä)
- Toimenpideselvitys jkp-tiestä välille Palojärvi – etelä-Nummela, mt 110 Vihti, Sweco (tekeillä)

Suunnittelualueelta on tehty mm. luontoselvityksiä ja maaperäselvityksiä Nummelan eteläosien osayleiskaavatyon aikana sekä asemakaavan N134 aikana. Suunnittelualueetta koskevia selvityksiä päivitetään tarvittaessa.

Sopimukset

Suunnittelualue on pääsääntöisesti kunnan omistuksessa. Palojärventie on yleinen tie.

VAIKUTUSTEN ARVIOINTI

Kaavan laatimisen yhteydessä arvioidaan maankäyttö- ja rakennuslain edellyttämällä tavalla suunnitelman toteuttamisen ekologisia, kulttuurisia, sosiaalisia ja taloudellisia vaikutuksia. Lisäksi arvioidaan kaavan suhde valtakunnallisiin alueidenkäyttötavoitteisiin sekä yleispiirteisten kaavojen ohjausvaikutukset, jotka koskevat aluetta. Asemakaavan vaikutuksia arvioidaan suhteessa asetettaviin tavoitteisiin.

Vaikutukset ja vaikutusten arvioinnin menetelmät

MRL 9 § Vaikutusten selvittäminen kaavaa laadittaessa

Kaavan tulee perustua riittäviin tutkimuksiin ja selvityksiin. Kaavaa laadittaessa on tarpeellisessa määrin selvitettävä suunnitelman ja tarkasteltavien vaihtoehtojen toteuttamisen ympäristövaikutukset, mukaan lukien yhdyskuntataloudelliset, sosiaaliset, kulttuuriset ja muut vaikutukset. Selvitykset on tehtävä koko siltä alueelta, jolla kaavalla voidaan arvioida olevan olennaisia vaikutuksia.

MRA 1 § Vaikutusten selvittäminen kaavaa laadittaessa

Maankäyttö- ja rakennuslain 9 §:ssä tarkoitettuja kaavan vaikutuksia selvitettäessä otetaan huomioon kaavan tehtävä ja tarkoitus, aikaisemmin tehdyt selvitykset sekä muut selvitysten tarpeellisuuteen vaikuttavat seikat. Selvitysten on annettava riittävät tiedot, jotta voidaan arvioida suunnitelman toteuttamisen merkittävät välittömät ja välilliset vaikutukset:

- 1. ihmisten elinoloihin ja elinympäristöön;*
- 2. maa- ja kallioperään, veteen, ilmaan ja ilmastoon;*
- 3. kasvi- ja eläinlajeihin, luonnon monimuotoisuuteen ja luonnonvaroihin;*
- 4. alue- ja yhdyskuntarakenteeseen, yhdyskunta- ja energiatalouteen sekä liikenteeseen;*
- 5. kaupunkikuvaan, maisemaan, kulttuuriperintöön ja rakennettuun ympäristöön.*

Vaikutusten arvioinnin tehtävänä on tukea kaavan valmistelua ja hyväksyttävien kaavaratkaisujen valintaa sekä auttaa arvioimaan, miten kaavan tavoitteet ja sisältövaatimukset toteutuvat. Kaavan vaikutusten arviointi perustuu alueelta laadittuihin ja tarvittaessa laadittaviin perusselvityksiin, käytössä oleviin muihin perustietoihin, selvityksiin, suunnitelmiin, maastokäynteihin, osallisilta saataviin lähtötietoihin, lausuntoihin ja mielipiteisiin sekä laadittavien suunnitelmien ympäristöä muuttavien ominaisuuksien analysointiin. Vaikutusten arvioinnissa verrataan kaavaehdotuksen mukaista tilannetta nykytilanteeseen ja asetettuihin tavoitteisiin. Kaavaprosessin aikana vaikutuksia tullaan arvioimaan seuraava vaikutustenarvioinnin runkoa käyttäen. Vaikutustenarviointi tarkentuu kaavasunnittelun yhteydessä.

Vaikutukset rakennettuun ympäristöön

- kaavaratkaisun vaikutukset yhdyskuntarakenteeseen (ehyteen, hajautumiseen jne.) ja taajamakuvaan
- kaavaratkaisun vaikutukset alueen palvelurakenteeseen, palveluiden saatavuuteen, työpaikkoihin ja elinkeino toimintaan
- kaavaratkaisun vaikutukset virkistykseen (virkistysmahdollisuudet; lisääntykö, kaventuuko, muuttuuko)
- kaavaratkaisun vaikutukset ympäröivään liikenneverkkoon, liikennemääriin ja liikenteen järjestämiseen
- kaavaratkaisun vaikutukset alueen tekniseen huoltoon (kunnallistekniikan rakentamistarpeisiin, nykyisen järjestelmän kuormittumiseen)
- kaavaratkaisun vaikutukset ympäristöhäiriöihin

Vaikutukset luontoon ja luonnonympäristöön

- kaavaratkaisun vaikutukset alueen maisemaan
- kaavaratkaisun vaikutukset luonnonoloihin ja luonnon monimuotoisuuteen
- kaavaratkaisun vaikutukset kunnan ilmastostrategian toteutumiseen
- kaavaratkaisun vaikutukset vesistöihin ja vesitalouteen (veden ekologiseen kiertoon, pohja- ja pintavesiin, vesialueisiin)
- kaavaratkaisun vaikutukset maa- ja metsätalouteen

Vaikutukset talouteen

- kaavaratkaisun vaikutukset kunnan talouteen lyhyellä ja pitkällä aikavälillä (investointeihin, uusiin työpaikkoihin, uusiin veronmaksajiin, palveluiden tuottamiskustannuksiin jne.)
- yksityistaloudellisiin kustannuksiin (esim. liikennöintikustannuksiin)

Vaikutukset terveellisyteen ja turvallisuuteen

- kaavaratkaisun vaikutukset liikenneturvallisuuteen
- kaavaratkaisun vaikutukset ihmisten elinoloihin ja terveyteen
- kaavaratkaisun vaikutukset ympäristön puhtauteen (pohjaveden ja maaperän pilaantumiskit, ilmanlaatu)

Vaikutukset sosiaalisiin oloihin

- kaavaratkaisun vaikutukset väestön rakenteeseen ja kehitykseen kaava-alueella
- kaavaratkaisun vaikutukset asukkaiden määrän ja ikärakenteen muutoksiin
- kaavaratkaisun vaikutukset eri väestöryhmien toimintamahdollisuuksiin (paraneminen / heikkeneminen)

Katusuunnitelman ratkaisujen vaikutuksia arvioidaan mm. seuraavista näkökohdista:

- liittymäkorkeudet tonteilta katuun
- katukorkeus suhteessa asuntojen korkeustasoon (melu, näköyhteys huoneistoihin, roiskevesi, aurauslumi yms.)
- pintamateriaalien ja rakennusratkaisujen vaikutukset ajorytmiin ja sitä kautta liikennemeluun (kiihdytykset, jarrutukset, materiaalimuutosten vaikutukset rengasääniin)
- katujen kunnossapito
- johtojen ja kaapeleiden rakentaminen ja ylläpito
- katu- ja rakennuskortteleiden ulkovalaistusten yhteensovittaminen

Vaikutusalue

Alueella on voimassa työpaikka-alueen asemakaava, jonka laajentamista tutkitaan noin 5,6 ha alueella (tarkentuu suunnittelun edetessä). Suunnittelussa otetaan huomioon mm. Turun tunnin junan ratahankkeen (ESA-rata) tavoitteet ja sen vaikutukset alueen liikenneyhteyksiin. Alueen liikenteellisillä ratkaisuilla on sekä paikallista että seudullista vaikutusta.

Vaikutusten arvioinnin menetelmät

Vaikutuksia arvioidaan laadittujen perusselvitysten sekä asetettujen tavoitteiden pohjalta, peilaten kaavaratkaisun toteuttamisen vaikutuksia lähtökohtatilanteeseen. Tavoitteet asetetaan eri osallisryhmiä ja eri toimialojen asiantuntijoita kuullen. Kaikilla osallisryhmillä on mahdollisuus osallistua vaikutusten arviointiin kaavaprosessin kuluessa.



Viistokuva suunnittelualueelta. Yläosassa Turun moottoritie Vt1 ja keskivaiheilla Vanha Turuntie Mt110. © Vihdin kunta

OSALLISTUMINEN

Osallistuminen painottuu kaavaprosessin alkuvaiheisiin, jolloin osallisilla on parhaimmat mahdollisuudet vaikuttaa kaavan sisältöön.

Osallisilla on koko kaavatyön ajan mahdollisuus antaa asemakaavatyöhön liittyvää palautetta kunnan verkkosivuilla tai sähköpostitse kaavoituksesta vastaaville kunnan edustajille. Kaavan laatijaan voi ottaa yhteyttä myös puhelimitse tai kirjeitse koko kaavaprosessin ajan. Tapaaminen kunnanvirastolla on sovittava etukäteen.

Eri viranomaistahojen kanssa ollaan yhteydessä kaavatyön aikana, ja heidän kanssa tullaan pitämään tarpeen mukaan neuvotteluita.

Osallistuminen ja vuorovaikutus kaavoituksen eri vaiheissa

Suunnittelun käynnistyminen

Asemakaavatyö käynnistyy työn ohjelmoinnilla sekä osallistumis- ja arviointisuunnitelman (OAS) laadinnalla. Kaavoitus- ja teknisen lautakunnan käsiteltäviä osallistumis- ja arviointisuunnitelman, ilmoitetaan kaavatyön vireille tulosta ja OAS:in nähtävillä olosta (MRL 63 §).

Osalliset voivat antaa palautetta osallistumis- ja arviointisuunnitelmasta koko kaavaprosessin ajan ja suunnitelmaa voidaan täydentää saadun palautteen pohjalta kaavaprosessin kuluessa. Suunnitelmaa koskevissa puutteellisuuksissa pyydetään kääntymään ensisijassa kunnan edustajien puoleen. Mikäli osallinen katsoo yhteydenotosta ja kunnan OAS:iin tekemistä muutoksista huolimatta osallistumis- ja arviointisuunnitelman puutteelliseksi, on hänellä mahdollisuus esittää Uudenmaan ELY -keskukselle neuvottelun käymistä osallistumis- ja arviointisuunnitelman riittävydestä ennen kaavaehdotuksen asettamista julkisesti nähtäville (MRL 64 §). Vihdin alueesta vastaa Uudenmaan ELY-keskus.

Kaavatyön käynnistymisestä lähetetään tieto viranomaistahoille kirjeitse tai sähköpostitse.

Osallisten kannalta keskeinen suunnitteluvaihe on kaavan valmistelu, jolloin tehdään muun muassa tarvittavia lisäselvityksiä kaava-aluetta koskien sekä täsmennetään kaavatyön tavoitteita ja suunnitteluperiaatteita.

Valmisteluvaihe

Valmisteluvaiheessa laaditaan kaava-aluetta koskien yksi tai useampi kaavaluonnos. Kaavoitus- ja teknisen lautakunnan hyväksytyt kaavan valmisteluaineiston, asetetaan se julkisesti nähtäville 30 päivän ajaksi. Nähtävilläoloaikana osallisilla on mahdollisuus esittää mielipiteitä kaavaluonnoksesta ja muusta valmisteluaineistosta (MRL 62 § ja MRA 30 §). Viranomaistoilta ja tarvittavilta muilta tahoilta (esim. yhdistyksiltä) pyydetään valmisteluaineistosta lausunnot.

Valmisteluaineiston nähtävillä ollessa järjestetään tarvittaessa ns. valmisteluvaiheen kuuleminen. Tässä kaikille avoimessa esittelytilaisuudessa käydään läpi kaavaluonnosta ja muuta valmisteluaineistoa, ja osallisilla on mahdollisuus esittää niitä koskevia kysymyksiä ja kannanottoja.

Asemakaavaehdotus

Kaavan valmisteluaineistosta saadun palautteen pohjalta laaditaan asemakaavaehdotus, jonka kunnanhallitus hyväksyy asetettavaksi julkisesti nähtäville 30 päivän ajaksi (MRL 65 § ja MRA 27 §). Nähtävilläoloaikana kaavaehdotuksesta voi jättää kirjallisen muistutuksen. Tarvittavilta viranomaistahoilta pyydetään kaavaehdotuksesta lausunnot (MRA 28 §). Muistutuksiin ja lausuntoihin annetaan kunnan perusteltu vastine.

Kaavaehdotukseen tehdään muistutusten ja lausuntojen perusteella mahdollisesti muutoksia ennen sen lopullista käsittelyä. Mikäli tehtävät muutokset ovat oleellisia, kaavaehdotus asetetaan uudelleen nähtäville. Jos muutoksia ei tarvita tai ne eivät ole olennaisia, korjattu asemakaavaehdotus viedään kaavoitus- ja teknisen lautakunnan kautta kunnanhallitukseen, joka esittää sen kunnanvaltuuston hyväksyttäväksi.

Kaavan hyväksyminen

Kaavan hyväksymisestä ilmoitetaan kuulutuksella kunnan ilmoituslehdissä ja internet-kotisivuilla. Lisäksi hyväksymispäätöksestä lähetetään tieto MRL:n mukaisesti niille kunnan jäsenille ja muistutuksen tekijöille, jotka ovat kaavaehdotuksen nähtävillä ollessa sitä pyytäneet ja samalla ilmoittaneet osoitteensa (MRL 67 §). Kunnanvaltuuston hyväksymispäätöksestä voi valittaa kirjallisesti Helsingin hallinto-oikeuteen ja edelleen korkeimpaan hallinto-oikeuteen.

Katujen ja yleisten alueiden suunnittelu

Katujen ja yleisten alueiden suunnittelun aloittamisesta ilmoitetaan kuulutuksella paikallislehdissä sekä Vihdin kunnan kotisivuilla.

Mielipiteensä katujen ja yleisten alueiden suunnitteluratkaisuista voivat esittää alueen maanomistajat, Vihdin kunnan jäsenet ja mm. alueella toimivat asukas- yms. yhdistykset sekä kirjallisesti että suullisesti. Mielipiteet kirjataan ylös ja kootaan yhteen luetteloon. Myöskin kunnan viranomaiset ja hallintokunnat voivat lausua suunnittelua koskevia mielipiteitä. Yhdyskuntatekniikan verkostoja alueelle rakentavat laitokset osallistuvat suunnitteluprosessiin.

Katujen ja yleisten alueiden suunnitelmaehdotukset asetetaan 14 vuorokauden ajaksi julkisesti nähtäville. Osalliset voivat jättää suunnitelmaehdotuksista kirjallisia muistutuksia, johon annetaan kunnan vastine.

Katujen ja yleisten alueiden suunnitelmat hyväksyy kaavoitus ja tekninen lautakunta asemakaavan tultua lainvoimaiseksi.

Osalliset

Osallisia ovat kaava-alueen maanomistajat ja kaikki ne, joiden asumiseen, työntekoon ja muihin oloihin kaava saattaa huomattavasti vaikuttaa. Osallisia ovat myös ne viranomaiset ja yhteisöt, joiden toimialaa suunnittelussa käsitellään (MRL 62 §).

Palojärven työpaikka-alueen asemakaava ja asemakaavan muutoksen osallisia ovat ainakin:

- kaava-alueen ja siihen rajoittuvan alueen kiinteistönomistajat
- lähialueen asukkaat
- Vihdin alueella toimivat yhdistykset ja järjestöt, kuten:
 - Vihdin yrittäjät ry
 - Vihdin Enäjärven suojeluyhdistys ry
 - Nummelan Kilta
 - SuurVihdin Kilta ry
 - Vihdin asukas ja kylätoiminta ry (Viakas)
 - Vihdin luonto ry
 - Vihti Seura ry
- kunnan hallintokunnat ja asiantuntijatahot, kuten:
 - rakennusvalvonta,
 - ympäristövalvonta,
 - kunnallistekniikka,
 - mittaus-toimi
 - tilapalvelu
 - Vihdin museo
 - Vihdin vesi
 - elinkeinotoimi
- muut viranomaiset ja yhteistyötahot, kuten:
 - Uudenmaan elinkeino-, liikenne- ja ympäristökeskus
 - Uudenmaanliitto
 - Väylävirasto
 - Museovirasto
 - Länsi-Uudenmaan maakuntamuseo
 - Länsi-Uudenmaan pelastuslaitos
 - Fingrid Oyj
 - Caruna Oy
 - Rosk'n Roll Oy Ab
 - Gasum Oy
 - Auris Kaasunjakelu Oy
 - Nummelan Aluelämpö Oy
 - Lohjan kaupungin vetovoimalautakunnan ympäristöterveysjaosto
 - Vammaisneuvosto
 - Vanhusneuvosto
 - Nuorisofoorumi

TIEDOTTAMINEN

Lähtökohtana tiedottamisessa on, että niillä, joita kaavatyö sekä katujen ja yleisten alueiden suunnittelutyö koskee on mahdollista seurata suunnittelua ja osallistua siihen.

Kaavan sekä katujen ja yleisten alueiden suunnittelun etenemisen ja osallistumisen kannalta tärkeistä vaiheista ilmoitetaan paikallislehdissä, kunnan internetkotsivuilla ja ilmoitustaululla.

Kaavatyön sekä katujen ja yleisten alueiden suunnittelun käynnistymisestä, kaavan valmisteluaineiston ja kaavaehdotuksen nähtäville asettamisesta sekä kaavan hyväksymisestä ja voimaantulosta ilmoitetaan kuulutuksella kunnan ilmoituslehdissä (Vihdin Uutiset ja Luoteis-Uusimaa), internet-sivuilla (www.vihti.fi) ja ilmoitustaululla. Kuulutuksissa kerrotaan myös mahdollisesti järjestettävistä esittelytilaisuuksista.

Osallistumis- ja arviointisuunnitelma, kaavan valmisteluaineisto, asemakaavaehdotus sekä katujen ja yleisten alueiden suunnitelmat asetetaan nähtäville Vihdin kunnanviraston ilmoitustaululle sekä kunnan internet-sivuille.

Asemakaavaehdotuksesta sekä katujen ja yleisten alueiden suunnitelmista kirjallisen muistutuksen tehneille ja yhteystietonsa jättäneille toimitetaan kunnan perusteltu kannanotto (ns. vastine) muistutukseen.

Kaavan hyväksymistä koskevasta päätöksestä lähetetään tieto niille kunnan jäsenille ja muistutuksen tehneille, jotka ovat sitä kaavan nähtävillä ollessa kirjallisesti pyytäneet ja ovat jättäneet yhteystietonsa.

Kaavatyön etenemisestä tiedotetaan kunnan verkkosivuilla, jossa julkaistaan kaavaa koskevaa aineistoa. Kaavoitusta koskevia tietoja löytyy osoitteesta <https://www.vihti.fi/asuminen-ja-ymparisto/kaavoitus/>

AIKATAULU

Kaavatyö on sisältynyt kunnanvaltuuston hyväksymään kaavoitusohjelmaan vuodesta 2016 lähtien Palojärven työpaikka-alueen laajenuksena. Kaavoitusohjelman päivittämisen jälkeen hanke on ollut kaavoitusohjelmassa 2019-2020 lähtien mahdollisesti vireille tulevana hankkeena Huhmarin alueen asemakaavamuutoksen ja laajenuksen nimellä (Alueella on voimassa Nummelan taajaman Huhmarin alueen asemakaava N134).

Tavoitteena on saada kaavatyö vireille keväällä 2021 ja viedä kaavan valmisteluaineisto kaavoitus- ja teknisen lautakunnan käsittelyyn syksyllä 2021. Valmisteluaineiston nähtävilläolonaikana järjestetään tarvittaessa kaavatyötä käsittelevä esittelytilaisuus.

Valmisteluaineiston ja siitä saatujen palautteiden pohjalta laaditaan kaavaehdotus, joka pyritään saattamaan julkisesti nähtäville loppuvuodesta 2021. Katujen ja yleisten alueiden suunnitelmat asetetaan mahdollisuuksien mukaan nähtäville yhdessä kaavaehdotuksen kanssa.

Tavoitteena on saada asemakaava kunnanvaltuuston hyväksyttäväksi vuoden 2022 alkupuolella. Katujen ja yleisten alueiden yleisuunnitelmat laaditaan mahdollisuuksien mukaan valmiiksi rinnan kaavaprosessin kanssa.

LISÄTIETOJA

Kuulutukset

Kaavaa sekä katu- ja puistosuunnitelmia koskevat kuulutukset kunnan virallisissa ilmoituslehdissä (Vihdin Uutiset ja Luoteis-uusimaa), kunnan ilmoitus-taululla sekä internet-kotisivuilla.

Verkkosivu

Jatkuva tiedotus kunnan verkkosivuilla

www.vihti.fi/palvelut/kaavoitus

www.vihti.fi/palvelut/kadut_tiet_puistot_ja_torit

Tiedustelut

kaavasuunnittelija

Katri Kuusisto

s-posti katri.kuusisto@vihti.fi

puh. 044 767 4785

kaavoituksen tiiminvetäjä, kaavasuunnittelija

Miia Ketonen

s-posti miia.ketonen@vihti.fi

puh. 044 042 1345

Kaavan piirtäminen

suunnitteluavustaja

Eila Siikanen,

puh. 044 467 5582

s-posti: eila.siikanen@vihti.fi

Kaavaotteet

suunnitteluavustaja

Eila Siikanen,

puh. 044 467 5582

s-posti: eila.siikanen@vihti.fi

Kaavoitustoimen käyntiosoite

Asemantie 30, 03100 Nummela

Kaavoitustoimen postiosoite

Elinvoimakeskus/kaavoitus

PL 13, 03101 Nummela

Katujen ja yleisten alueiden suunnittelua koskeviin tiedusteluihin

yhdyskuntatekniikan päällikkö

Toni Keski-Lusa

puh. (09) 4258 3597

toni.keski-lusa@vihti.fi

suunnittelija

Kristiina Kemppainen

puh. 044 467 5325

kristiina.kemppainen@vihti.fi

liikennesuunnittelija

Laura Kilpeläinen

puh. 044 467 5444

laura.kilpelainen@vihti.fi

Raportissa esitetyt lainaukset maankäyttö- ja rakennuslaista (MRL) eivät ole kaikilta osin suoria lainauksia. Lakipykälien tekstiä on osittain lyhennetty, kuitenkin niin, ettei lakipykälien merkitys ole muuttunut. Alkuperäiset MRL:n säännökset löytyvät muun muassa osoitteesta
www.finlex.fi

Osallistumis- ja arviointisuunnitelma on saatavilla Vihdin kunnan kaavoitustoimesta, Asemantie 30, Nummela. Suunnitelmaraportti julkaistaan myös kunnan internet-sivuilla
<http://www.vihti.fi/palvelut/kaavoitus/asemakaavoitus>

Raportin valokuvat © Vihdin kunnan kaavoitustoimi.

