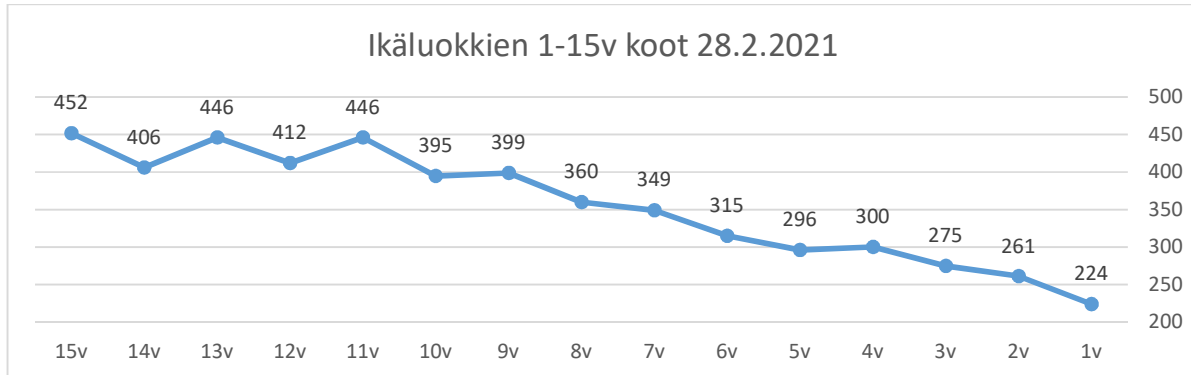


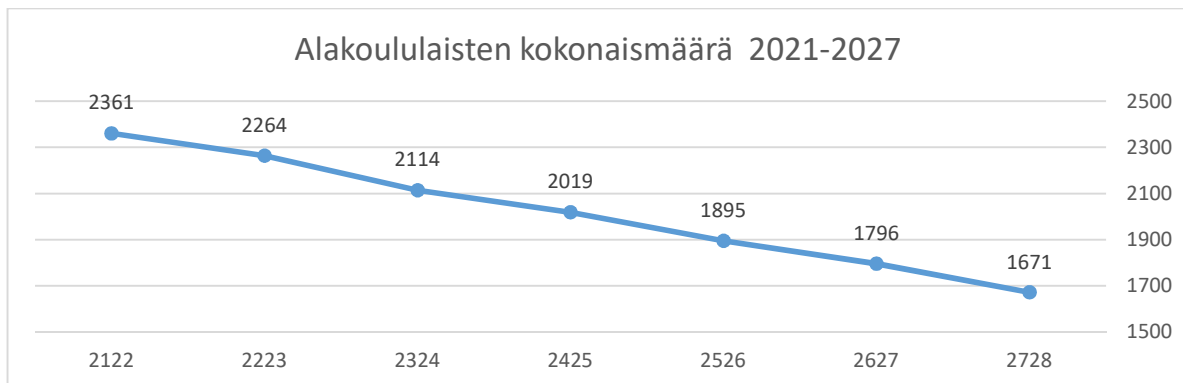
”Ei muuttoa”-mallin mukaisia lapsi- ja oppilasmääriä 28.2.2021 tilanteen mukaan.

Vihdin kunta seuraa väestörekisteritietojen perusteella väestönmuutoksia alueellaan viikoittain etenkin lasten määrän kehittymisen osalta. Seuraavat tiedot ikäluokkien koosta 0-15 vuotiaiden ikäryhmissä kuvaavat 28.1.2021 vallinnutta tilannetta. Kuvasta näkyy, että tällä hetkellä yläkoulussa (13-15v) olevat ikäluokat ovat kooltaan yli 400. Alakoulussa olevien lasten (7-12v) ikäluokkien koot ovat jo selkeästi pienemmät ja laskevat nuorempiin lapsiin mennessä niin, että 7v ikäluokan koko on enää 349. Ikäluokkien koon lasku jatkuu edelleen varhaiskasvatuksen (1-6v) puolelle, missä viimeisimpien kolmen ikäluokan koko painu jo alle 300:n.

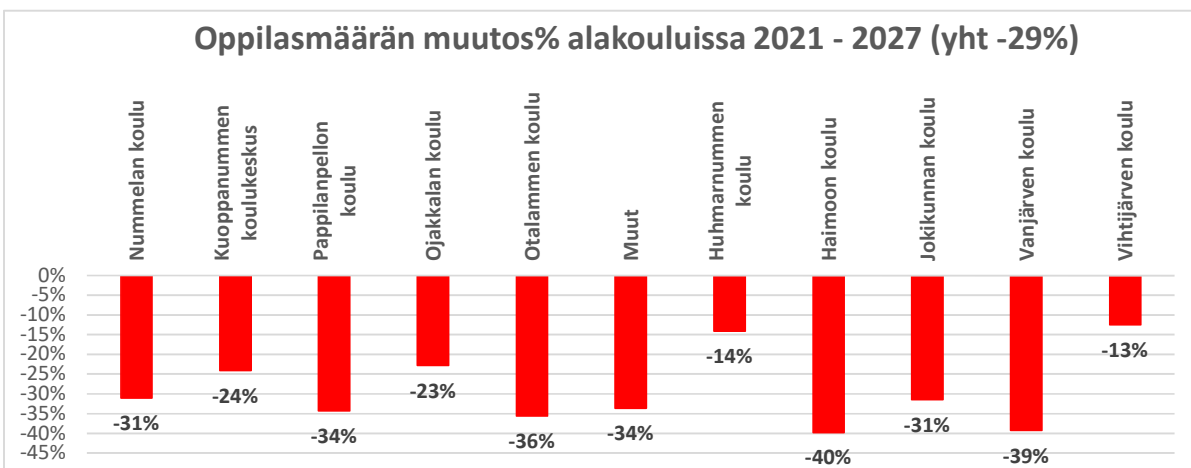


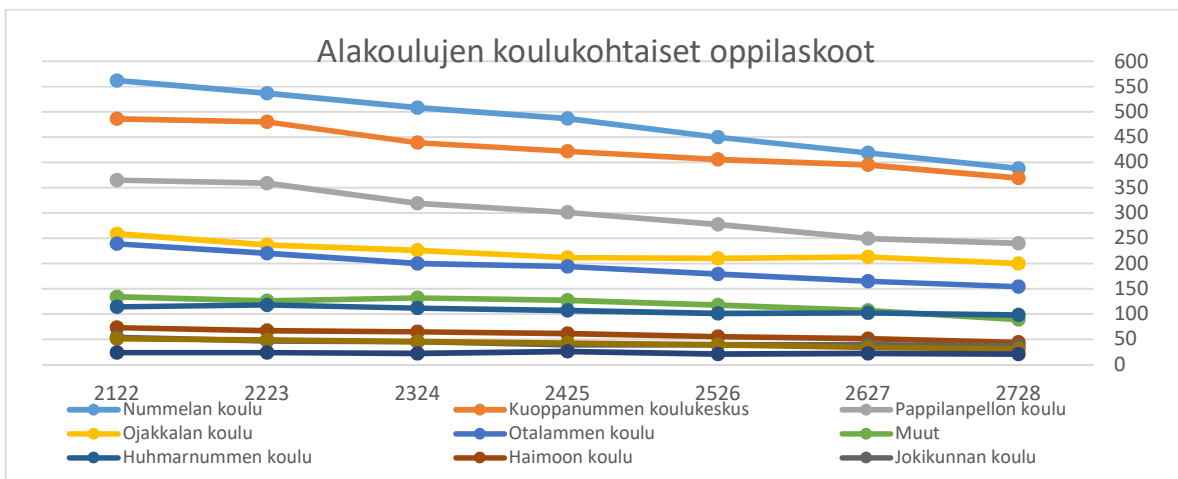
Seuraavien alakoulujen ja yläkoulujen koot on saatu olettamalla, että kukaan ei muuttaisi tulevana vuosina kunnan alueella minnekään eikä ketään muuta kuntamme alueelle. Oletetaan siis, että oppilaaksiottoalueella oleva väestö pysyy alueella ja ikäluokkien kokoa tulevana vuosina arvioidaan vain ”vanhentamalla” nykyisiä ikäluokkia oppilaaksiottoalueiden sisällä.

Tällä ”ei muuttoa” – mallilla tulevien alakoululaisten määrä putoaisi alla olevan kuvan mukaisesti vuoteen 2027 mennessä 2316 oppilaasta 1671 oppilaaseen. Määrällisesti pudotusta koko kunnan alueella olisi siis 690 oppilaan verran. Prosentuaalisesti tämä vastaa noin 29% pudotusta.

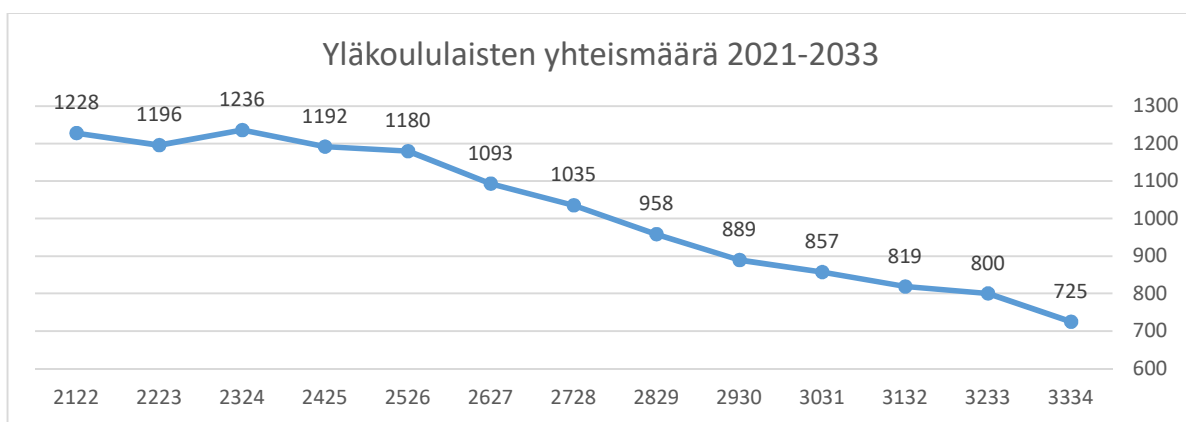


Määrällisesti eniten laskua vuoteen 2027 mennessä tulisi Nummelan koulussa (-174), Pappilanpellon koulussa (-125) sekä Kuoppanummen koulussa (-117). Prosentuaalisesti eniten oppilasmäärän pudotuksesta kärsisivät Haimoon (-40%) ja Vanjärven koulut (-39%) ja vähiten Vihtijärven (-13%) ja Huhmarnummen koulut (-14%).

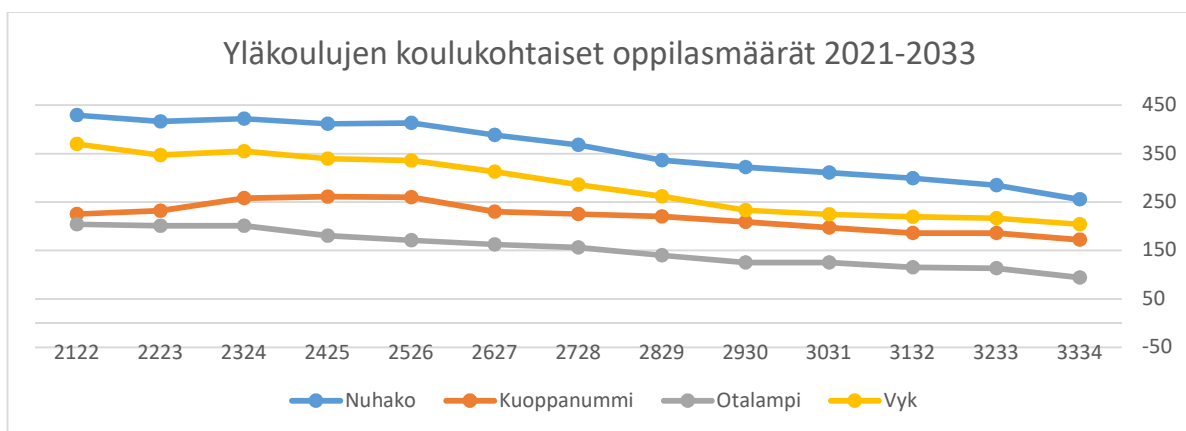




Yläkoulujen osalta tarkastelujaksoa voidaan pidentää vuoteen 2033 asti. Yläkouluissa kunnan kokonaismäärä pysyy vielä muutaman vuoden aika tasaisena. Sen jälkeen tämän hetkisten alakoulujen ja varhaisopetuksen ikäluokkien pieneminen tulee näkymään vahvasti myös yläkoululaisten määrissä.

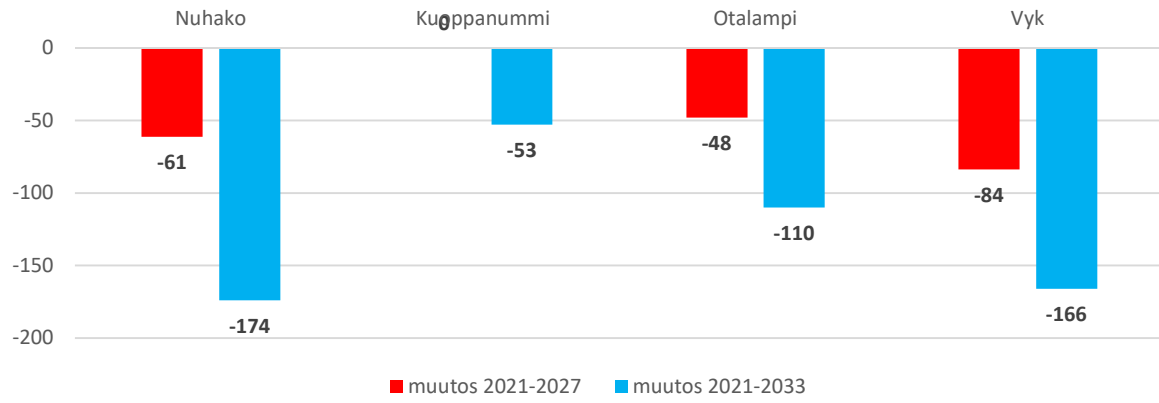


Koulukohtaisesti tällä mallilla tarkasteltuna vuoteen 2033 asti, kaikkien yläkoulujen toimintaedellytyksiä joudutaan jo kyseenlaistamaan kokonsa puolesta.



Koulukohtaiset yläkoulujen oppilasmäärän muutokset vuoteen 2027 ja 2033 mennessä on esitetty seuraavassa.

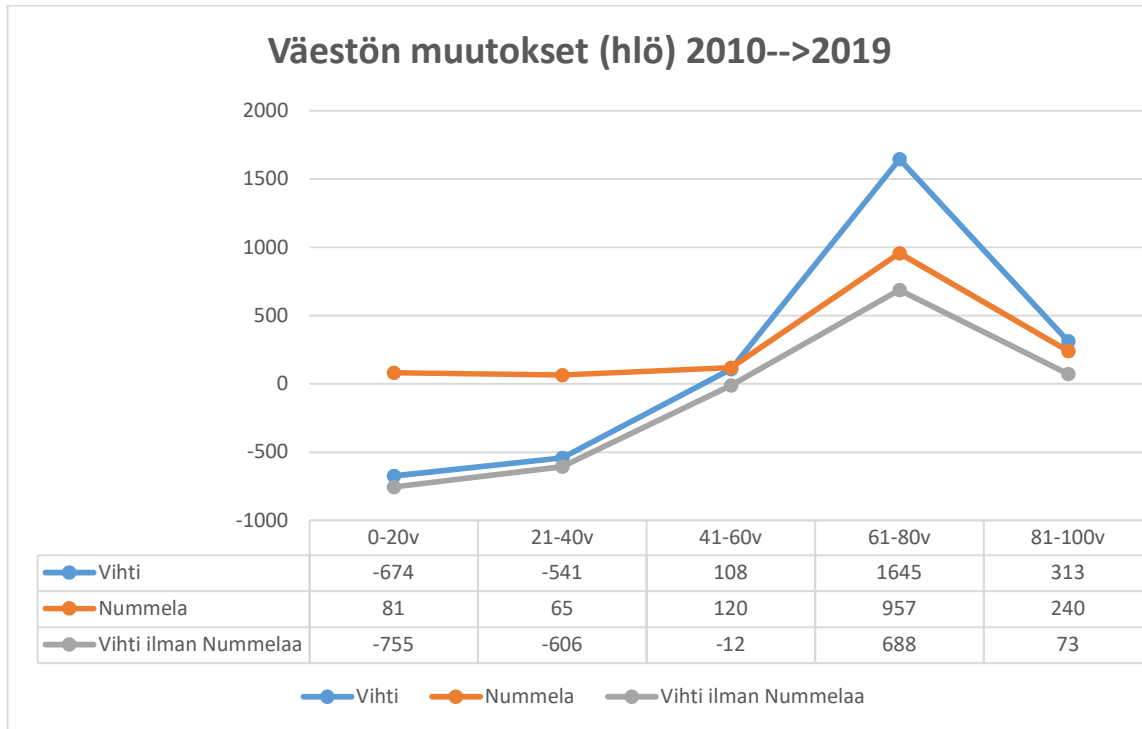
Oppilasmäärän muutos yläkouluissa 2021 - 2027 (yht -193) ja 2021 - 2033 (yht -503)



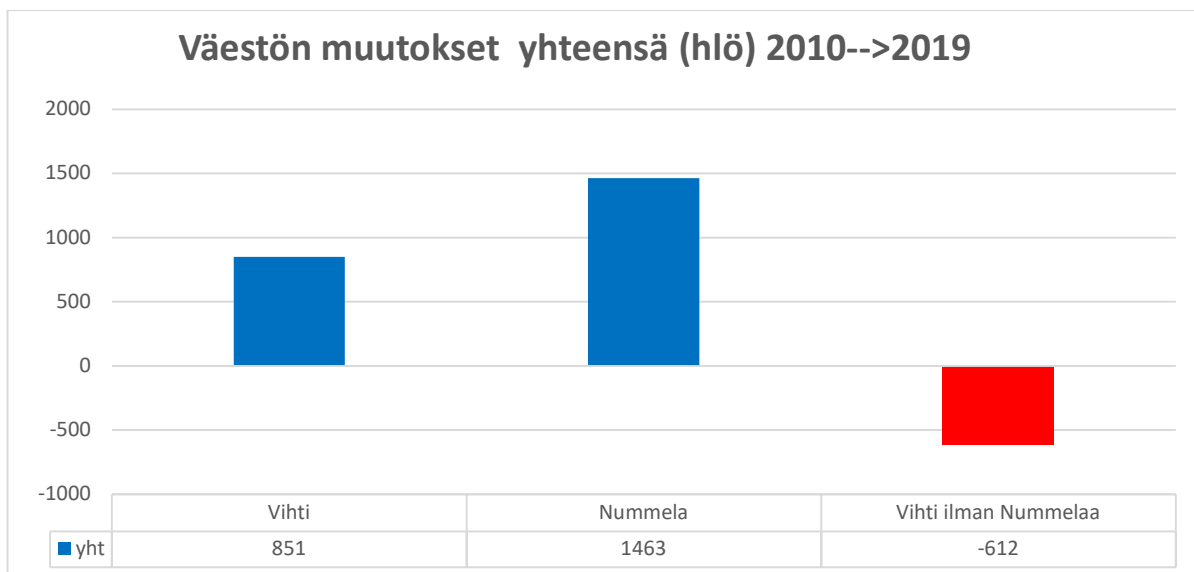
Vihdin kasvu sijoittunut Nummelaan

Vihdin kunnan kasvu on ollut vuosina 2010-2019 yhteensä noin 3%. Vuosittainen väestönkasvu on ollut ko. aikana keskimäärin 0,3%. Vihdin kasvun veturina on toiminut Nummelan alue. Nummelan alue on kasvanut samana aikana yhteensä 11,6%, vuosittaisen kasvun ollessa keskimäärin noin 1,2%. Kasvulukemat ovat siis Nummelassa nelinkertaiset verrattuna koko kunnan kasvuun.

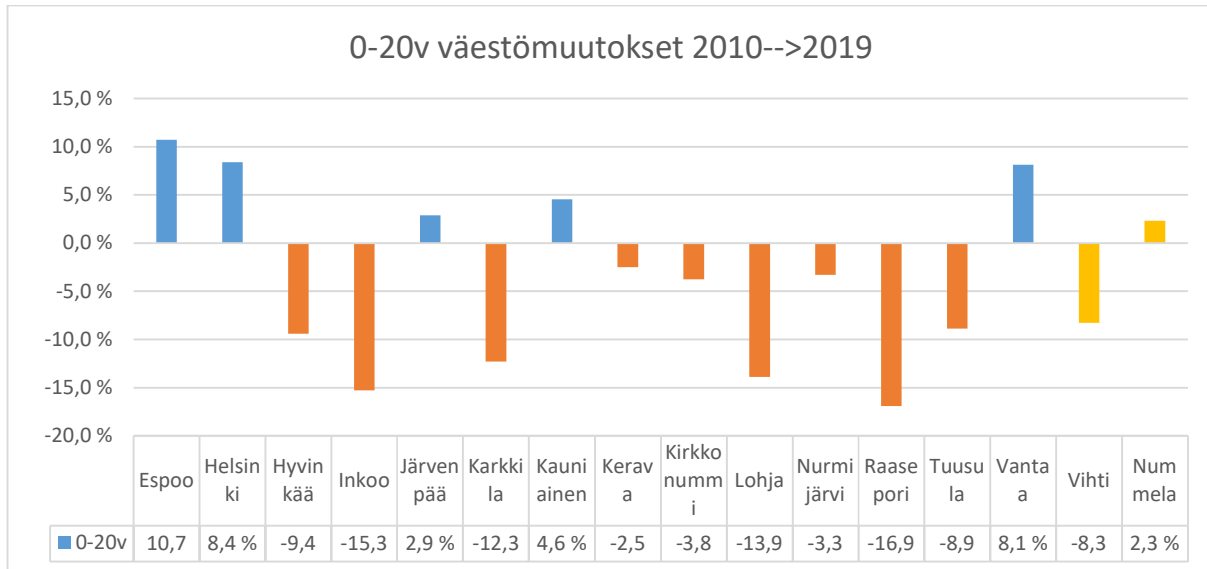
Alla olevasta kuvassa on esitetty kokonaiskasvuja vuoden 2010-2019 välillä eri ikäluokissa. Kuvasta näkyy, että alle 40-vuotiaiden ikäluokissa Nummelan alueella on ollut hienoista kasvua. Muun Vihdin kasvu on taas samoissa ikäluokissa ollut vahvasti negatiivista. Yli 40-vuotiaiden osalta ero Nummelan ja muun Vihdin välillä on selvästi pienempi.



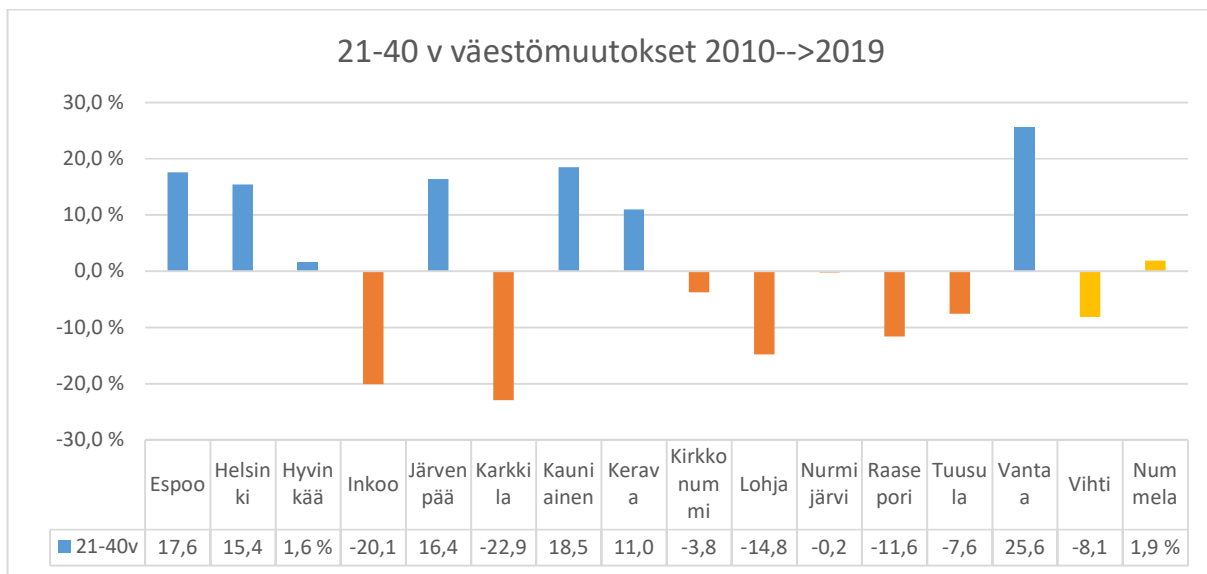
Kokonaiskasvu Vihdissä on ollut vuosien 2010-2019 aikana 1222 asukasta. Samaan aikaan Nummelan alue on kasvanut 1484 asukasta. Tämä tarkoittaa, että muun kuin Nummelan väestönkasvu on ollut negatiivista 262 asukasta.



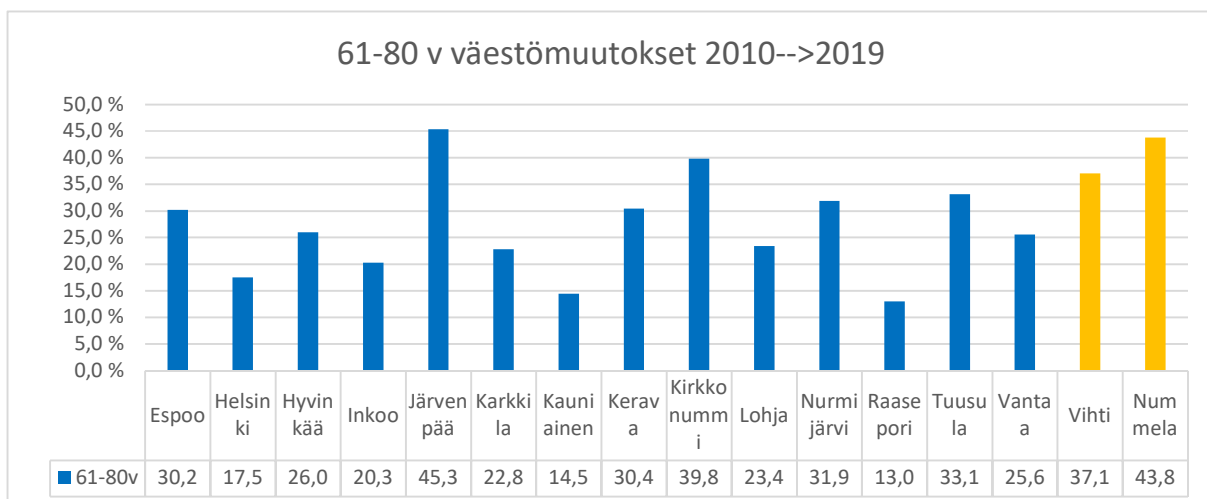
Uudenmaan kuntiin verrattuna etenkin 0-20 vuotiaiden kasvat ovat lähes kaikilla negatiivisia pois lukien pääkaupunkiseutu ja Järvenpää. Myös koko Vihdin 0-20v väestö on pudonnut 8,3 prosenttia vuosien 2010 ja 2019 välillä. Huomattavaa kuitenkin on, että Nummelan osalta muutos näyttää 2,3 prosentin kasvua.



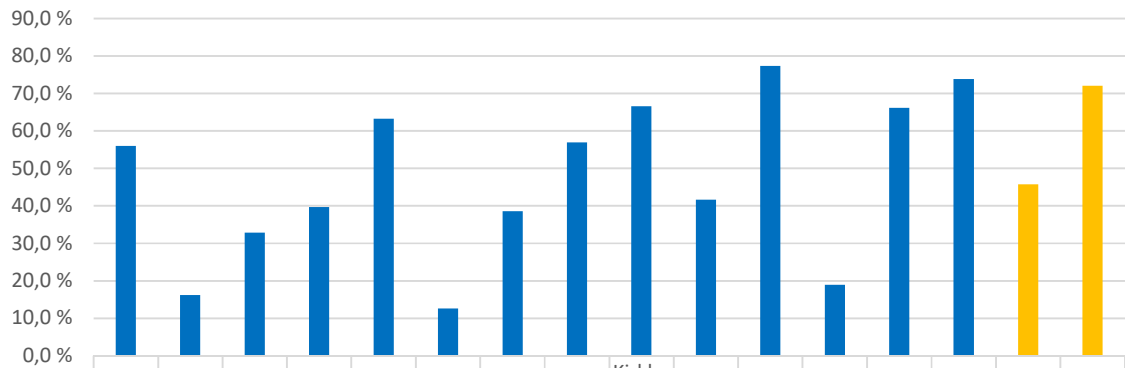
Nummelan kasvu pysyy positiivisena vielä 22-40 vuotiaidenkin ikäluokassa Keravan ja Hyvinkään tullessa myös kasvun puolelle pääkaupunkiseudun ja Järvenpään mukaan.



Senioreiden ikäluokissa Vihdin ja Nummelan kasvat ovat jo näiden verokkikuntien kärkipäässä.



81-100+ v väestömuutokset 2010-->2019



	Espoo	Helsinki	Hyvinkää	Inkoo	Järvenpää	Karkkila	Kauniainen	Kerava	Kirkkonummi	Lohja	Nurmijärvi	Raasepori	Tuusula	Vantaa	Vihti	Nummela
■ 81-100v	56,0	16,2	32,8	39,7	63,3	12,7	38,6	57,0	66,6	41,7	77,4	19,0	66,2	73,9	45,8	72,1

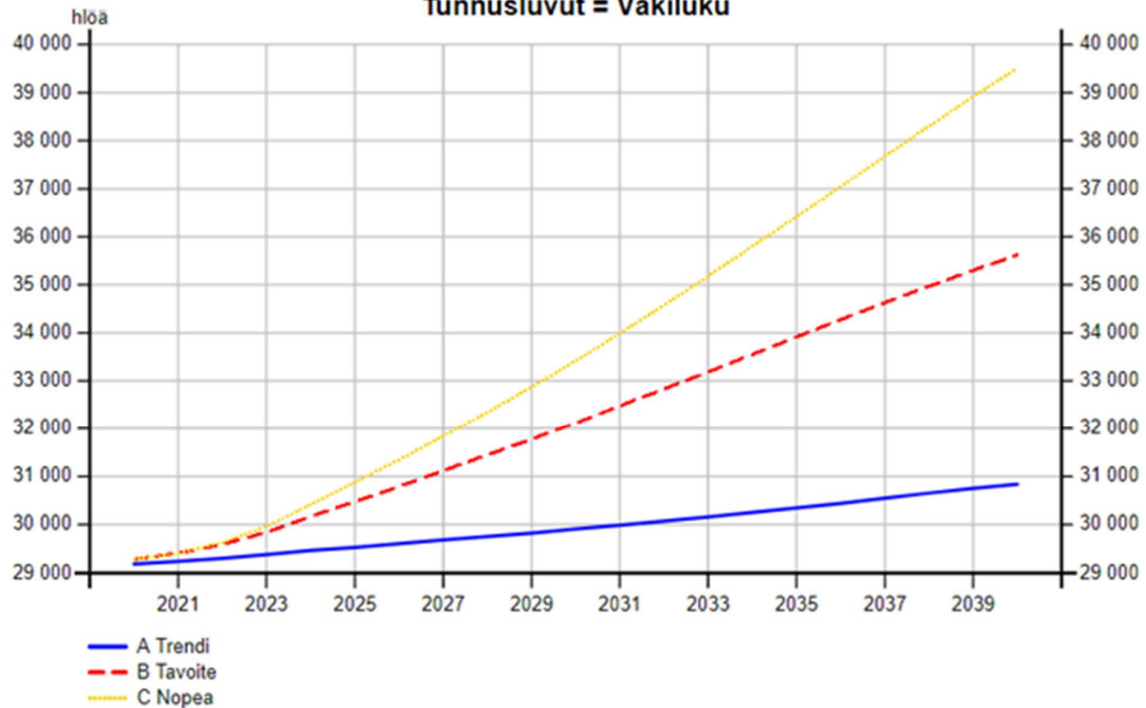
Väestösuunnite

Kunta on tehnyt itse väestösuunnitteita tuleville vuosille. Väestösuunnite kuvaa kunnan tavoitetilaa koskien kunnan kasvua. Vihdin kunnan käytössä olevassa väestösuunniteohjelmassa on mahdollista huomioida myös oleva ja tuleva kaavavaranto, ja siten arvioida tavoitteena olevan väestönkasvun jakautumista kunnan eri alueille.

Alla on kuva, jossa on esitetty arvioita Vihdin tulevasta väkiluvusta kolmella eri skenaariolla. "Trendi" skenaariorissa on käytetty väestönkasvuprosenttina keskimääräistä 2010-luvun kasvuprosenttia eli 0,3%. "Tavoite" -skenaario on laskettu tämän hetkisen hyväksytyyn tavoitteemme, eli 1% kasvun mukaan. "Nopea"-skenaario on puolestaan laskettu 1,5 prosentin vuosittaisella kasvulla.

Väestöennuste, lukumäärät komponenteittain

Ikävuosi = Ikävuodet yhteensä
Sukupuoli = Sukupuolet yhteensä
Tunnusluvut = Väkiluku

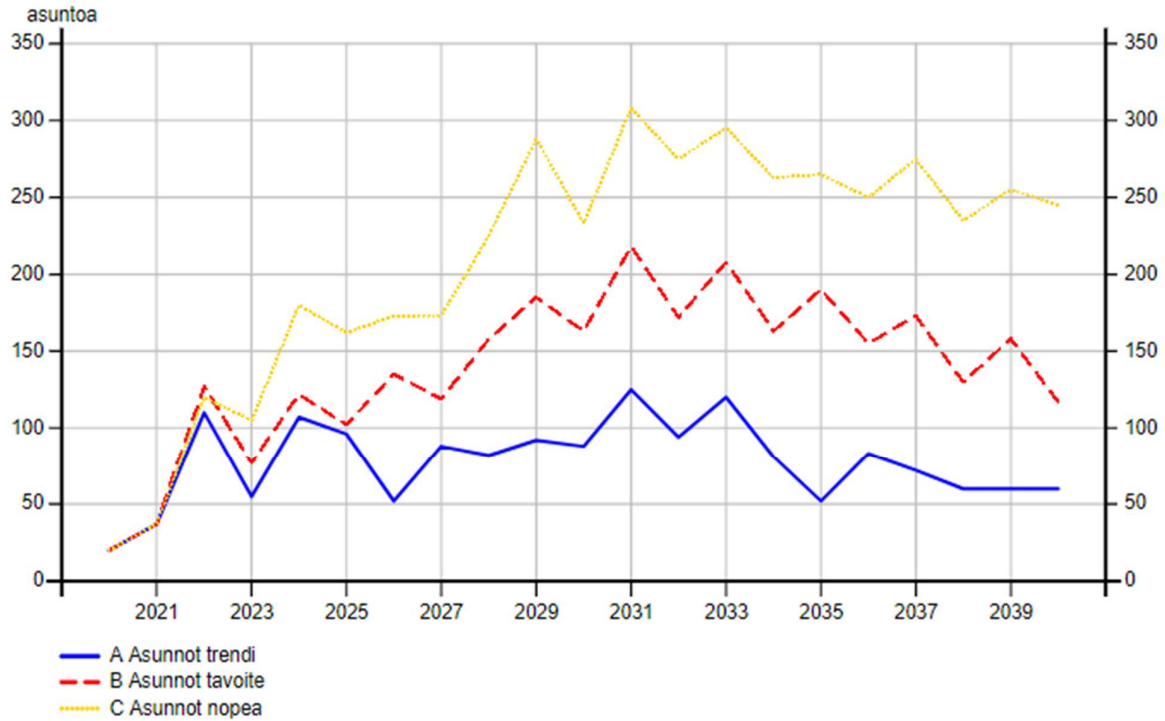


Etelä-Nummelassa on erittäin suuri kasvupotentiaali, jota tuleva junarata ja aseman seutu osaltaan tukevat. Alla on esitetty Etelä-Nummelan alueelle suunniteltujen asuntojen kokonaismäärät eri vuosille jaksotettuna. Laskennan taustatiedoissa asuntotuotantopotentiaali on huomioitu asuntotyypeittäin. Myös asuntotuotannolle on tutkittu kolmea eri skenaariota, joiden avulla asuntotarvetta ja sitä vastaavaa tuotantoa voidaan ennakoida. "Trendi" on niistä hitain ja "nopea"- nopein. Esimerkiksi vuonna 2031 uusia asuntoja voisi valmistua Etelä-Nummelaan skenaariosta riippuen noin 120-300. MAL-sopimuksessa määritely vuosittainen asuntotuotantotavoite koko Vihdille on 344.

HIDE: Rakentamisennuste alueittain

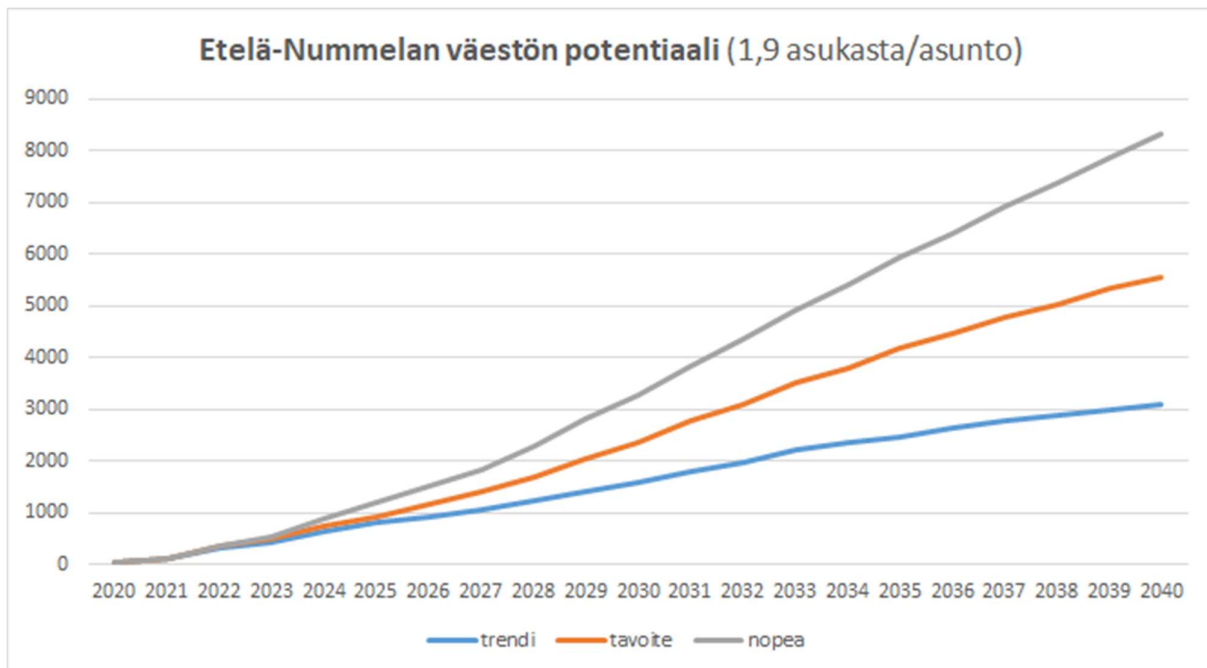
Etelä-Nummela = Etelä-Nummela yhteensä

Talotyypit = Kaikki yhteensä



Vihti

Seuraavassa kuvassa on muutettu edellisen kuvan asuntotuotanto väestönkasvuksi. Muutos on tehty olettamalla jokaiseen asuntoon keskimäärin 1,9 asukasta. Vuonna 2040 Etelä-Nummelan väestö olisi kasvanut nykyisestä eri skenaarioista riippuen noin 3 000-8 000 asukasta. Väyläviraston Helsinki–Turku nopean junayhteyden hankearvioinnissa aseman lähiympäristön uusien asukkaiden määränä on esitetty 10 000 asukasta.



Etelä-Nummelan kaavavaranto tulee mahdollistamaan vieläkin suuremman kasvun kuin edellä on esitetty. Tämän mahdollistaa mm. tulevan asemanseudun asemakaavoitus.

Johtopäätöksiä väestötarkastelusta

Väestötarkastelujen pohjalta voidaan tehdä seuraavia johtopäätöksiä:

- Valtakunnallinen syntyvyyden alenemisen trendi on havaittavissa myös Vihdissä, lasten ikäluokat ovat selvästi pieneneviä.
- Tulomuuttoa tarvitaan jatkossakin. Tulomuuton mahdollistamiseksi kunnan vetovoimatekijöistä tulee huolehtia.
- Nummelan vetovoima on säilynyt myös edellisellä vuosikymmenellä, vaikka monissa kehyskunnissa on koettu myös negatiivisen kasvun vuosia
- Etelä-Nummelan asuntotuotantopotentiaali mahdollistaa merkittävää uutta kasvua, jonka toteutumista muun muassa tulevaisuuden juna-aseman suunniteltu sijainti alueella osaltaan tukee.